

기본사업 00-

# 제2차년도('00) 진로정보센터 운영결과 보고

기본사업 00-

# 제2차년도('00) 진로정보센터 운영결과 보고

연구책임자 : 장 석 민

연 구 자 : 이 영 대

진 미 석

이 양 구

## 사 업 참 여 자

---

총괄책임자 : 장석민(진로정보센터 소장)

시범센터운영팀 : 이영대(팀장)

신동미(전문상담원)

은혜경(전문상담원)

윤형한(전문상담원)

박경화(안내 및 행정)

김원상(공익요원)

연구개발팀 : 진미석(팀장)

이양구(연구원)

## 머 리 말

21세기 지식기반사회에서 평생학습사회 구축을 위한 핵심적 과제로서 국민들에게 평생에 걸쳐 단계적이고 체계적인 진로정보를 제공할 필요성이 증대하고 있습니다. 이러한 취지에서 교육부에서는 교육발전 5개년 계획을 수립함에 있어 진로정보센터설치·운영을 주요 과제로 반영하고, 그 과제를 본원에 위탁하여 진로정보센터를 설치, 운영토록 하였습니다.

진로정보센터는 1999년 8월 25일 개소 이래로 전국의 교육기관에 진학, 취업을 포함한 각종 직업·진로 관련 정보 제공 및 자문을 수행하고 있습니다. 그리고 종합진로정보망인 커리어넷을 인터넷상에 탑재·운영하여 시간과 공간의 제약을 받지 않고, 누구나 직업·진로 관련 정보를 습득하고 인터넷 상담을 할 수 있도록 하고 있습니다. 아울러 진로정보센터 내방자에게는 필요한 경우, 심리검사와 동시에 전문적인 상담도 실시하고 있습니다.

본 사업보고서는 2000년도 한해 동안 진로정보센터의 시범운영 결과를 정리·분석한 것입니다. 본 보고서가 밖으로는 진로정보센터의 운영 결과를 정확히 알리고, 안으로는 매년 운영을 개선하고 발전을 도모해 나가는 기초자료로서 활용될 수 있기를 기대합니다.

이 사업을 위해 지원을 아끼지 않으신 교육부 관계자, 국내 관련 기관 실무 담당자들에게 깊은 감사를 드리며, 어려운 여건에서 최선을 다하여 진로정보센터 사업을 수행한 관계 직원들의 노고를 치하하는 바입니다.

2000. 12

**한 국 직 업 능 력 계 발 원**

원 장

## 【연구요약】

### 1. 제2차년도 사업 운영 결과

- 1999년 8월 25일 설립 이후 2년차에 들어간 2000년에도 기존의 주어진 틀 안에서 진로지도 및 진로상담에 관한 프로그램 개발 연구를 수행하고 직업·진로 관련 정보를 수집·가공 보급하고 있음.
- 진로정보센터는 진로정보실을 운영하여 내방자들이 각종 서적, 비디오테이프, CD-ROM 등을 열람할 수 있게 하였음. 아울러 커리어넷(<http://careernet.krivet.re.kr>)과 박람회 참여 등을 통해서 진로정보를 제공하였음(12개월간 142,404건).
- 개인의 진로설계 수립을 위하여 각종 검사서비스를 제공하면서 커리어넷에서 중학생과 고등학생용 직업흥미검사와 성인용 직업선택도검사 등을 실시하였음(12개월간 27,309건).
- 심리검사 결과에 대하여 전문적인 해석 및 진로상담을 실시하였으며, 커리어넷 상담과 에듀넷 진로 및 진학상담 코너를 통하여 사이버 상담을 실시하였음(12개월간 19,330건).
- 내방자들의 특성을 분석한 결과, ①학생이 78.7%로 이 중에서 고등학생, 중학생, 초등학생이 균등하게 방문하였고, ②지역별로는 서울이 79.6%, 경기지역이 17.2%로 이 두 지역이 대부분을 차지하였으며, ③방문 경위별로 볼 때 학생들은 부모권유가 가장 많았음. 그리고 ④상담을 받고 싶은 내역은 '자신에 대한 이해', '진로에 대한 정보', '장래에 대한 계획' 등이 높게 나타났음. ⑤상담은 대개 2회 정도에서 종결되고 있었음.

- 진로종합정보망인 커리어넷의 사이버 상담 1,473건에 대한 분석 결과, 고교생이 526건으로 가장 많았으며, 다음으로 중학생(261건), 교사/연구자(208건) 순으로 나타나 주 이용 대상자가 학생인 것으로 나타났음.

교사/연구자는 원래 현직교사나 직업·진로 관련 연구자를 위한 란이었으나, 점차 교사가 되기를 원하는 사람들의 이용이 증가하면서 주 이용 대상이 변화되었음. 대상별 문제영역으로 중학생, 고등학생, 학부모는 진학 관련 문제가, 성인, 여성, 교사/연구자는 취직 관련 문제가, 그리고 취업청소년은 직업관련 문제가 가장 높게 나타났음.

- 자녀들의 진로결정에 큰 영향을 주는 학부모를 대상으로 중학생, 고등학생, 초등학생 학부모로 구분하여 각각 4회씩 총 12회에 걸쳐 연인원 278명에 대한 교육을 실시하였음.
- 각 시·도 교육과학연구원 진로교육 담당자 협의회를 2000.8.24 개최하여 그 결과를 정리하여 교육부에 건의를 하였음(「진로교육강화방안」).
- 독일 베를린에서 개최된 직업상담과 학교상담을 위한 국제회의에 참가하고 독일의 관련 기관 방문 및 전문가와 면담하여 관련 자료를 수집 하였음
- 진로교육 관련 교원교육을 위한 연수 프로그램을 전문가들의 검토를 받아 개발함으로써 학교내 진로교육의 활성화에 기여하고자 하였음.
- 진로교육 및 상담관련 각급 기관에 대하여 진로정보실 설치 운영, 진로정보 수집과 가공·활용 등 종합적인 자문 활동을 실시하였음.

- 1999년 말에 개통되어 운영되고 있는 커리어넷의 ①디자인 및 사이트 구조를 업그레이드하고, ②기존의 콘텐츠를 갱신하였으며, ③ 기존 사이트 이용 불편사항을 개선하였음.
- 커리어넷에 초등학생, 전문대생, 대학생을 위한 데이터베이스를 개발하여 탑재하였음.

## 2. 후속 사업을 위한 제언

진로정보센터는 기존의 서비스 제공 기능을 계속 수행하면서 다음과 같은 면에서 개선이 요구됨.

### 가. 사업 운영 측면

- 서울·경기·인천 이외의 지역을 대상으로 한 서비스 확대 방안이 마련되어야 함.
- 주 대상이 학생에 치우쳐 있는 상황에서, 학생 이외의 직장인이나 구직자를 위한 서비스도 강화해야 함.
- 자녀 진로지도를 위한 학부모 교육 프로그램을 진로정보센터에서 시범 운영한 결과 효과가 있었는 바, 지속적으로 확대 실시할 필요가 있음. 그러나 참여자의 만족도를 높이기 위해서는 그 운영 방법에 있어 자녀진로지도의 총론 부분에 대한 강의식 교육과 참여자 자신의 자녀 문제를 직접 다룰 수 있는 토의식 교육 방법이 적절히 배합되는 것이 바람직함.
- 여러 교원 연수과정 내에서 운영될 진로교육 프로그램의 모형을 개발한 바, 각 시·도 교원연구원에 제공하여 실제 운영에 활용할 수 있도록 함.

- 커리어넷과 각 시·도 교육과학연구원 진로교육부 및 관련 민간기관과의 연계를 강화함으로써 커리어넷의 위상 및 역할을 제고시킴.

#### 나. 연구 개발 측면

- 자신에 대한 이해를 위하여 심리검사가 중요한 바, 다양하게 개발되어야 함.
- 커리어넷의 지속적인 업데이트를 통하여 진로종합정보망의 위상 제고 및 유지함.



# 차 례

## 연구요약

<b>I. 일반 현황</b> .....	1
1. 설치 목적 및 기능 .....	1
2. 연혁 .....	1
3. 조직 .....	2
4. 장소 이동 및 공간 재배치 .....	3
<b>II. 사업운영 개요</b> .....	5
1. 진학과 취업을 포함한 각종 진로정보 제공 .....	5
2. 진로관련 각종 검사서비스 제공 .....	7
3. 진로상담 및 진로지도 서비스 제공 .....	7
4. 진로 관련 상담 종사자 및 학부모에 대한 연수 .....	8
5. 각급 학교 및 관련 기관에 대한 자문 .....	9
<b>III. 운영 사업별 결과 분석</b> .....	11
1. 전체 현황 .....	11
2. 진학과 취업을 포함한 각종 진로정보 제공 .....	12
3. 진로관련 각종 검사 서비스 제공 .....	14
4. 진로상담 및 진로지도 서비스 제공 .....	14
5. 학부모 연수 .....	18
6. 각급 학교 및 관련 기관에 대한 자문 .....	21
<b>IV. 상담사례 및 검사활용 현황 분석</b> .....	27
1. 개인상담 사례 분석 .....	27
2. 커리어넷 상담사례 분석 .....	37
3. 검사별 활용 현황 분석 .....	51

<b>V. 각 시·도 교육과학연구원 진로교육 담당자 협의회</b> .....	53
1. 개요 .....	53
2. 결과 .....	55
<b>VI. 국제진로교육학회 정보수집</b> .....	59
1. 사업운영 개요 .....	59
2. 성과 .....	60
<b>VII. 교원 진로교육 연수프로그램 개발</b> .....	61
1. 교원 진로교육 연수프로그램 개발 배경 .....	61
2. 교원 자격연수 .....	61
3. 교원 직무연수 .....	65
<b>VIII. 연구개발 : 커리어넷 보완</b> .....	69
1. 작업개요 .....	69
2. 작업별 세부 내역 .....	70
<b>IX. 진로정보망 탑재용 진로정보 컨텐츠 개발</b> .....	75
1. 필요성 .....	75
2. 방법 .....	75
3. 성과 .....	76
<b>X. 향후 운영을 위한 제언</b> .....	77
<b>부    록</b> .....	79
<b>참고문헌</b> .....	95
<b>ABSTRACT</b> .....	99

## 표 차 례

<표 I- 1> 진로정보센터의 조직 .....	3
<표 II- 1> 2000년 확보 주요CD-ROM 자료 목록 .....	5
<표 II- 2> 2000년 박람회 참가 현황 .....	6
<표 II- 3> 진로정보 제공 현황 .....	6
<표 II- 4> 각종 검사실시 월별 현황 .....	7
<표 II- 5> 상담서비스 현황 .....	8
<표 II- 6> 각급 학교·관련기관에 대한 자문 및 정보제공 .....	9
<표 III- 1> 서비스별 월별 추이 .....	11
<표 III- 2> 학부모교육 일시별 강사·강의 주제 및 참여인원 .....	20
<표 III- 3> 각급 기관 정보제공 .....	23
<표 III- 4> 애란원 집단상담 현황 .....	24
<표 III- 5> 개인상담 현황 .....	26
<표 IV- 1> 월별 내방접수 현황 .....	28
<표 IV- 2> 대상별 내방자 현황 .....	29
<표 IV- 3> 내방자의 성별 분포 .....	30
<표 IV- 4> 거주지별 현황 .....	30
<표 IV- 5> 직업별 현황 .....	31
<표 IV- 6> 방문경위별 현황 .....	32
<표 IV- 7> 검사 및 상담 경험별 현황 .....	33
<표 IV- 8> 대상별 상담받고 싶은 문제 영역 현황 .....	35
<표 IV- 9> 상담 회기수별 현황 .....	37
<표 IV-10> 대상별 월별 추이 .....	38
<표 IV-11> 진로관련 하위문제 .....	40
<표 IV-12> 대상별 문제영역별 분석 .....	41
<표 IV-13> 중학생의 진학 관련 문제 하위유형 분포 .....	43
<표 IV-14> 중학생들이 문의한 직업 목록 .....	44
<표 IV-15> 고등학생의 진학관련 문제 하위유형 분포 .....	45
<표 IV-16> 고등학생들이 문의한 직업 목록 .....	46
<표 IV-17> 취업청소년이 문의한 직업 목록 .....	47

<표 IV-18> 취업청소년의 취업관련 문제 하위유형 분포 .....	47
<표 IV-19> 취업청소년의 진학관련 문제 하위유형 분포 .....	48
<표 IV-20> 성인 및 여성의 취업관련 문제 하위유형 분포 .....	49
<표 V- 1> 진로교육 강화 방안 협의회 일정 .....	54
<표 V- 2> 진로교육관련 연구부장 협의 내용 .....	56
<표 VII- 1> 교장·교감 및 교육전문직 교수요목 .....	62
<표 VII- 2> 1·2급 정교사 교수요목 .....	63
<표 VII- 3> 전문상담교사 교수요목 .....	64
<표 VII- 4> 교원연수프로그램 교수요목 .....	65
<표 VII- 5> 진로상담교사 프로그램 교수 요목(안) .....	66
<표 VIII- 1> 커리어넷 데이터베이스 보완 내역 .....	71
<표 VIII- 2> HTML 자료 .....	72

## 그림 차례

[그림 I - 1] 진로정보센터의 조직도 .....	2
[그림 I - 2] 공간 재배치도 .....	4
[그림 III- 1] 전체 서비스의 월별 추이 .....	12
[그림 III- 2] 월별 내방자 정보 제공 현황 .....	13
[그림 III- 3] 월별 인터넷 정보 제공 현황 .....	13
[그림 III- 4] 월별 각종 검사 서비스 현황 .....	14
[그림 III- 5] 월별 개인상담 현황 .....	15
[그림 III- 6] 월별 집단상담 현황 .....	16
[그림 III- 7] 월별 전화상담 현황 .....	17
[그림 III- 8] 월별 E-mail 상담 및 편지 상담 현황 .....	17
[그림 III- 9] 월별 이동식 진로지도 현황 .....	18
[그림 IV- 1] 월별 접수 현황 .....	27
[그림 IV- 2] 대상 현황 .....	29
[그림 IV- 3] 내방자의 방문 경위 .....	32
[그림 IV- 4] 상담받고 싶은 문제 영역 .....	35
[그림 IV- 5] 대상별 월별 추이 .....	39
[그림 IV- 6] 중학생 문제영역별 분포 .....	42
[그림 IV- 7] 고등학생 문제영역별 분포 .....	45
[그림 IV- 8] 취업청소년 문제영역별 분포 .....	46
[그림 IV- 9] 성인 문제영역별 분포 .....	48
[그림 IV-10] 여성 문제영역별 분포 .....	48
[그림 IV-11] 교사/연구자 문제영역별 분포 .....	49
[그림 IV-12] 학부모 문제영역별 분포 .....	50
[그림 IV-13] 검사 종류별 사용 현황 .....	51
[그림 VIII- 1] 커리어넷 사이트맵 .....	69

# I. 일반 현황

## 1. 설치 목적 및 기능

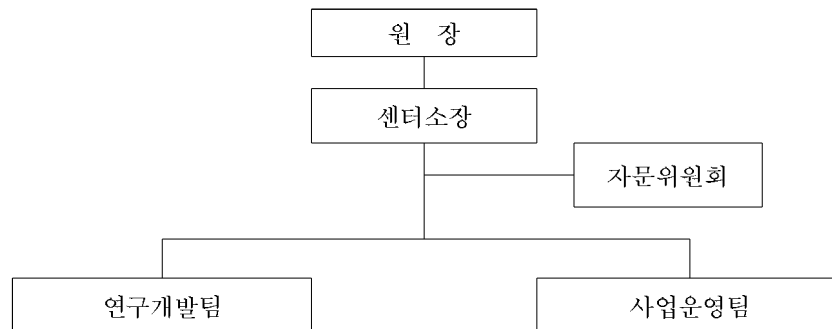
- 본 한국직업능력개발원 진로정보센터는 국민들의 평생에 걸친 진로개발과 평생 학습을 돕기 위해 교육부가 위탁 운영하는 기관임.
- 이를 위하여 진로 및 진로에 관한 각종 프로그램 개발 연구를 수행하고, 각종 직업·진로 관련 정보를 수집·가공, 보급하고 있음.
- 그 주요 기능은 다음과 같음.
  - 진학과 취업을 포함한 각종 진로정보 제공
  - 진로설계를 위한 각종 검사 서비스 제공
  - 진로상담 및 진로지도 서비스 제공
  - 각급 학교 및 관련 기관에 대한 자문
  - 상담 및 진로 관련 전문가 양성 및 훈련
  - 각종 진로지도 및 진로상담 프로그램 개발 연구 수행
  - 진로 발달 및 진로교육에 관한 기초연구 수행

## 2. 연혁

- 1998년 5월 교육부 장관의 영국 출장 후 진로정보센터 설치 검토 지시에 의하여 그 설치가 계획되어 1999년 3월의 창조적 지식국가 건설을 위한 교육발전 5개년 계획에 포함되어 있음.
- 1999년 8월 25일에 진로정보센터를 설치하였으며, 2000년 8월 24일 개소 1주년 세미나를 개최하였음.

### 3. 조직

- 센터에는 소장 1인을 두고, 그 밑에 연구개발팀과 사업운영팀을 두었음. 연구개발팀은 10명의 연구진이 연구사업에 따라 과제팀을 구성하여 운영함. 사업운영팀은 진로정보자료실, 개인상담실, 집단상담실 및 집단검사실을 운영하며, 이를 위하여 팀장 1명, 전문상담요원 3명, 안내 및 행정요원 1명과 공익요원 1명을 배치함.
- 상담의 전문성을 높이기 위하여 원내외의 상담위원을 위촉하여 상담실에 배치함.
- 자문위원회 구성 및 운영 : 교육부 등 관계기관 인사 15인 내외로 구성하여 진로정보센터 사업운영 전반에 관한 자문을 받을 수 있도록 함.



[그림 I- 1] 진로정보센터의 조직도

<표 I - 1> 진로정보센터의 조직

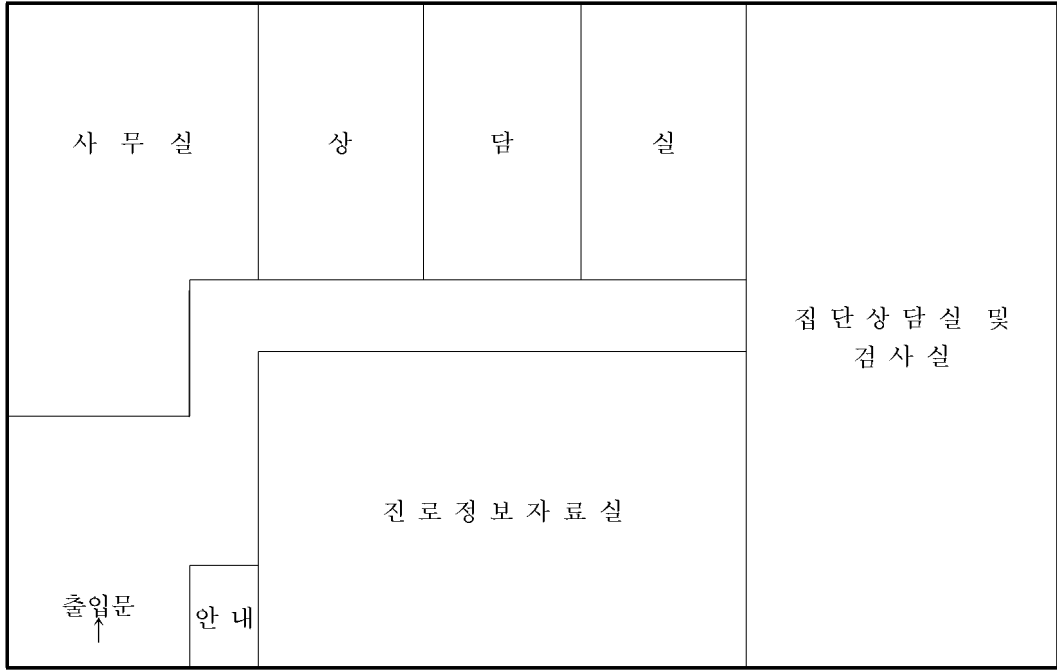
직책	성명	직위
센터소장	장석민	한국직업능력개발원 수석연구위원
사업운영팀장	이영대	한국직업능력개발원 연구위원
연구개발팀장	진미석	한국직업능력개발원 연구위원
전문상담원	신동미	한국직업능력개발원 계약직
	윤형한	
상담지원	김기홍	한국직업능력개발원 책임연구원
	이지연	한국직업능력개발원 책임연구원
	임연	한국직업능력개발원 책임연구원
	최지희	한국직업능력개발원 책임연구원
	손유미	한국직업능력개발원 연구원
	이양구	한국직업능력개발원 연구원
	정윤경	한국직업능력개발원 연구원
안내 및 행정요원	박경화	한국직업능력개발원 용역직
공익요원	김원상	한국직업능력개발원 공익요원

#### 4. 장소 이동 및 공간 재배치

- 직능원 본원과 도보로 10분 거리인 서울특별시 강남구 청담동 41번지 청담빌딩 11층(84평)에 입주하였는 바, 2000년 9월 1일에 동 건물 10층으로 이전 함<sup>1)</sup>.
- 이전 후 공간 배치는 다음과 같음.
  - 안내실 : 접수 및 안내
  - 진로정보자료실 : 자료열람 및 컴퓨터 검색
  - 개인상담실 : 개별적 대면상담
  - 집단상담실 : 7인 이상 집단으로 상담 실시
  - 집단검사실 : 7인 이상 집단으로 검사실시

1) 건물주의 변경에 따른 요청에 의한.





[그림 I- 2] 공간 재배치도

## II. 사업운영 개요

### 1. 진학과 취업을 포함한 각종 진로정보 제공

- 진로정보센터에서는 직업, 진학, 자격, 취업을 포함한 도서 2,000여권과 비디오테이프 300여개, CD-ROM 50여개가 비치된 진로정보실을 운영하고 있음. 진로정보실에서는 내방자에게 제반 진로정보·자료를 제공하고 있음.

<표 II- 1> 2000년 확보 주요CD-ROM 자료 목록

자 료 명	발간기관
진로지도 프로그램 아로Ⅱ	한국직업능력개발원(2000)
진로지도 프로그램 아로Ⅲ	한국직업능력개발원(2000)
Click! 직업을 찾아라	배명고등학교(2000)
특기·적성 클럽활동지도자료(초등학교)	서울특별시 교육과학연구원(2000. 2)
특기·적성 클럽활동지도자료(중학교)	서울특별시 교육과학연구원(2000. 2)
특기·적성 클럽활동지도자료(고등학교)	서울특별시 교육과학연구원(2000. 2)
세계로 미래로의 도약	전남대학교(2000 1. 5)
취업 준비생이 알아야할 인터넷과 PC통신 100가지	삼각형프레스(2000)
직업상담사실기시험대비	도서출판 양서원(2000)
직업정보론	도서출판 양서원(1999)
WEB활용 영재교육시스템	한국교육개발원(1999)
진로상담데이터 베이스	경상북도교육연구원(1997)
진로상담보조 프로그램	충청남도교육연구원(1999)

- 진로정보센터가 개발한 각종 안내책자(예 : 「대학·학과 선택」, 「실업계 고교생을 위한 취업요령」, 「중학생을 위한 고교진학준비」, 「여학생을 위한 진로지도자료」, 「자녀 진로지도요령」 등 7종류 70,000부), CD-ROM(아로 I, II, III) 및 비디오테이프를 제공하고 있음. 또 2000년에는 <표 II- 2>에서와 같이 6회의 박람회에 참가하여 방문자들에게 관련 정보를 제공하였음.

<표 II- 2> 2000년 박람회 참가 현황

일 시	박람회명	주최
2000. 1.29~2. 1	국제직업교육훈련박람회	한국직업능력개발원
2000. 5.12~5.13	2000청소년 진로탐색엑스포(수원)	경기도 청소년 상담실
2000. 5.26~5.27	2000청소년 진로탐색엑스포(안산)	경기도 청소년 상담실
2000. 6. 2~6. 3	2000청소년 진로탐색엑스포(안양)	경기도 청소년 상담실
2000. 6. 9~6.10	2000청소년 진로탐색엑스포(구리)	경기도 청소년 상담실
2000. 12.5~12.8	직업교육훈련박람회	노동부

- 정보화시대를 맞아 진로정보센터는 진로종합정보망인 커리어넷을 통하여 직업, 진학 자격, 교육 훈련 정보를 제공하고 있음. 2000년 1월부터 12월까지 내방자에 대한 정보제공 1,189건, 팸플렛 등을 통한 정보제공 15,180건, 인터넷을 통한 정보 126,035건이 이루어 졌음.

<표 II- 3> 진로정보 제공 현황

(단위 : 건)

구 분	합 계
내방자 정보 제공 (진로정보센터 정보자료실 이용)	1,189
인터넷 정보 제공 (커리어넷 이용)	126,035
박람회 및 팸플렛 정보 제공	15,180
합 계	142,404

## 2. 진로관련 각종 검사서비스 제공

- 진로정보센터에서는 내방자의 진로설계 수립을 위해 각종 검사서비스를 제공하고 있음. 초등학생을 대상으로 종합적성·진로진단검사를, 중학생을 대상으로 진로적성검사·직업흥미검사·직업가치관검사·진로의식발달검사 및 인성검사를, 대학생 및 성인을 대상으로 적성검사, 직업선호도 검사와 MBTI 성격검사를 실시하고 있음.
- 아울러 진로종합정보망인 커리어넷을 통하여 중·고등학생과 성인을 위해 진로관련 심리검사를 제공하고 있음. 즉, 중학생을 대상으로 직업흥미검사, 고등학생을 대상으로 직업흥미검사, 성인을 위하여 직업전환도검사, 직업기초능력검사 및 직업가치관검사를 실시하고 있음.
- 2000년에는 2,309건의 지필에 의한 심리검사와 25,000건의 인터넷을 통한 심리검사 서비스를 제공 하였음.

<표 II- 4> 각종 검사실시 월별 현황 \*

구 분	1월	2월	3월	4월	5월	6월	7월	8월	9월	10월	11월	12월	합계
검사 서비스(건)	229	70	110	56	96	281	380	541	91	196	101	158	2,309
비율 (%)	9.9	3.0	4.8	2.4	4.2	12.2	16.5	23.4	3.9	8.5	4.4	6.8	100.0

\* 인터넷을 통한 심리검사 25,000건은 별도.

## 3. 진로상담 및 진로지도 서비스 제공

- 상담시간을 예약하여 방문하는 내방자에 대한 개인상담은 1,163건이 실시 하였음.
- 7인 이상 집단적으로 내방하는 내담자를 대상으로 실시하여 총 69회에 걸쳐 1,092명이 참여하였음.

- 진로종합정보망인 커리어넷의 게시판 상담 코너와 에듀넷의 진로상담 코너를 통하여 사이버상담을 2,292건 실시하였음.
- 진로정보센터가 전화비를 부담하는 수신자부담 전화를 이용하여 전화상담을 하였는데, 지난 1년 동안 1,095건을 실시하였음.
- 우리 나라 교육종합정보망(가입자 300만명)인 에듀넷의 진로상담 코너를 2000.6.1부터 진로정보센터에서 담당하여 매월 30~40건의 상담을 실시하고 있으며, 11월부터는 진학상담도 담당하고 있음.
- 시·도 교육청 및 학교의 요청에 의하여 청소년, 학부모, 교사를 대상으로 진로지도 강연회와 집단진로상담을 실시하는 이동식 진로지도 서비스를 13,688명에 대하여 실시하였음.

<표 II- 5> 상담서비스 현황

(단위: 건)

구 분	합 계
전 화 상 담	1,095
개 인 상 담	1,163
집 단 상 담	1,092
사이버상담 (FAX,우편상담포함)	2,292
이동식진로지도 서비스	13,688
합 계	19,330

#### 4. 진로 관련 상담 종사자 및 학부모에 대한 연수

- 아울러 자녀의 진로결정에 큰 영향을 미치는 학부모에 대한 집합교육을 초

등학생, 중학생, 고등학생 학부모로 구분하여 12회에 걸쳐 총 284명에 대하여 실시하였음.

## 5. 각급 학교 및 관련 기관에 대한 자문

- 각급 학교의 진로정보실 설치 및 운영에 관한 자문, 진로교육과정 개발 및 적용에 관한 자문, 특기 적성교육 운영에 관한 자문, 각종 진로 관련 심리검사의 실시 및 활용에 관한 자문, 진로상담 프로그램의 적용에 관한 자문 등 359건을 실시함.

<표 II- 6> 각급 학교·관련기관에 대한 자문 및 정보제공

구 분	1월	2월	3월	4월	5월	6월	7월	8월	9월	10월	11월	12월	합계
관련기관에 대한 자문(건)	4	8	76	22	38	46	38	21	14	19	11	62	359
비율(%)	1.1	2.2	21.2	6.1	10.6	12.8	10.6	5.8	3.9	5.3	3.1	17.3	100.0

### Ⅲ. 운영 사업별 결과 분석

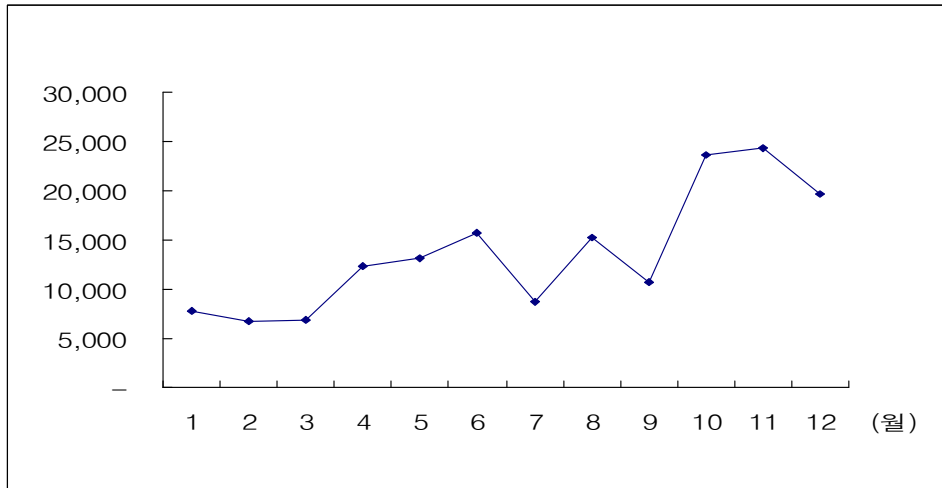
#### 1. 전체 현황

<표 Ⅲ- 1> 서비스별 월별 추이

(단위: 건)

구	분	1월	2월	3월	4월	5월	6월	7월	8월	9월	10월	11월	12월	총 합
각 종 정 보 제 공	내방자 정보제공	80	93	26	15	92	135	139	222	97	120	87	83	1,189
	인터넷정보제공	4,217	3,983	5,200	9,000	8,692	9,270	6,487	13,000	9,795	17,974	21,253	17,164	126,035
	박람회 및 팸프렛 정보제공	3,000	1,500	-	2,000	3,000	3,000	130	200	-	710	840	800	15,180
	소 계	7,297	5,576	5,226	11,015	11,784	12,405	6,756	13,422	9,892	18,804	22,180	18,047	142,404
상 담 서 비 스	전화상담	38	131	75	45	30	85	86	308	37	45	40	175	1,095
	개인상담	221	139	71	16	25	42	126	102	125	119	82	95	1,163
	집단상담	4	-	5	20	101	37	248	511	6	72	46	42	1,092
	E-mail상담 (FAX,우편상담포함)	42	77	130	142	129	174	314	217	181	210	245	431	2,292
	이동식진로지도	-	750	1,140	1,018	860	2,530	680	100	300	4,110	1,570	630	13,688
	소 계	305	1,097	1,421	1,241	1,145	2,868	954	1,238	649	4,556	1,983	1,372	19,330
각종 검사 서비스	229	70	110	56	96	281	380	541	91	196	101	158	2,309	
학부모교육						123	109	52	-					284
각급 학교 관련기관에 대한 자문 및 정보제공	4	8	76	22	38	46	38	21	14	19	11	62		359
총 합	7,835	6,751	6,833	12,334	13,186	15,709	8,180	15,222	10,646	23,575	24,275	19,640		164,686

- 2000년 1월부터 12월까지 진로정보센터에서 제공되는 서비스가 전반적으로 양적인 증가 추세를 보이고 있음.



[그림 III- 1] 전체 서비스의 월별 추이

## 2. 진학과 취업을 포함한 각종 진로정보 제공

### 가. 내방자 정보 제공

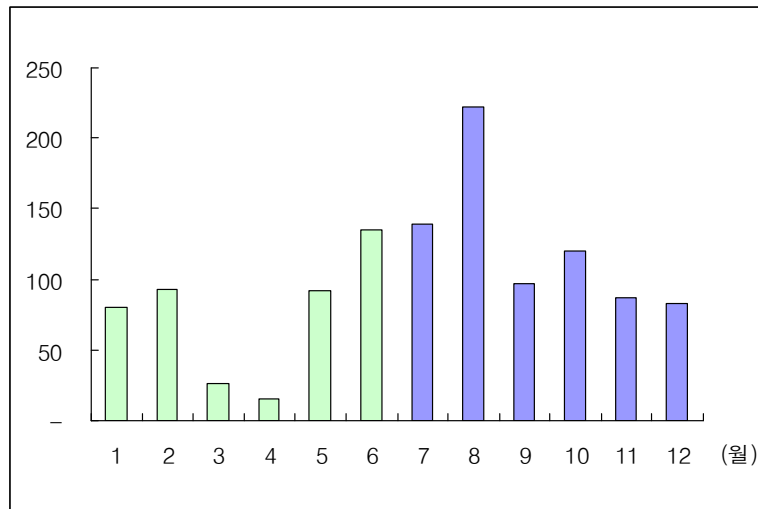
- 지난 1월부터 12월까지 센터에 방문하여 진로정보 서비스를 제공받은 내방자들은 [그림 III- 2] 에서와 같음. 전체적으로 볼 때, 8월(222건)이 가장 많았으며, 그 다음으로 7월(139건), 6월(135건), 10월(120건) 순임. 이처럼 상반기에 비해 하반기에 내방자들에 대한 진로정보 서비스가 많은 데에는 일차적으로 개인상담 서비스와 학부모 대상의 진로교육 프로그램을 통해 센터에 내방자가 증가하였기 때문으로 여겨짐.

### 나. 인터넷 정보 제공

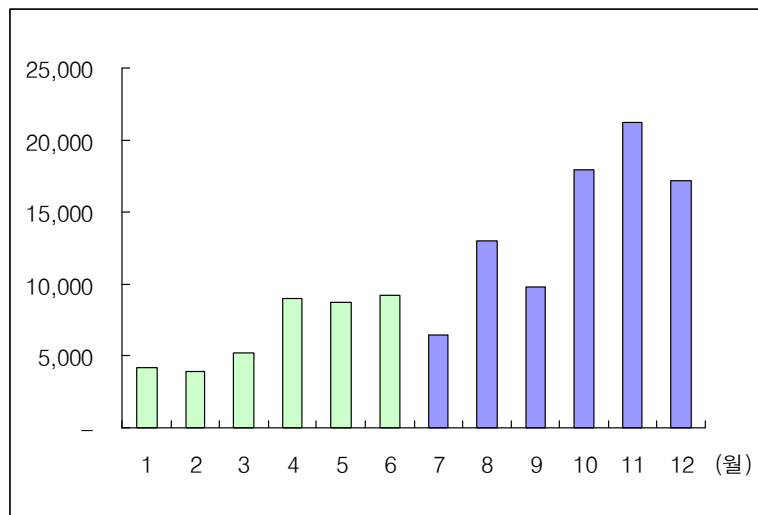
- 다음의 [그림 III- 3] 은 커리어넷을 통한 진로정보 제공 서비스를 보여주고 있음. 연초부터 시간이 경과할수록 증가하고 있음을 볼 수 있는데, 지난 1월에서부터 12월 사이에 제공된 서비스 중 특히, 10월의 경우 17,974건으로 14.3%에 해당함.



- 이는 커리어넷에 대한 지속적인 홍보와 함께 진로정보 수요자들에게 적절한 정보가 제공됨으로써 커리어넷에 대한 호의도를 반영함. 앞으로 초등생과 대학생들을 위한 커리어넷 콘텐츠가 개발되어 업데이트될 경우 인터넷을 통한 정보 제공 서비스가 지속적으로 증대될 것으로 판단됨.



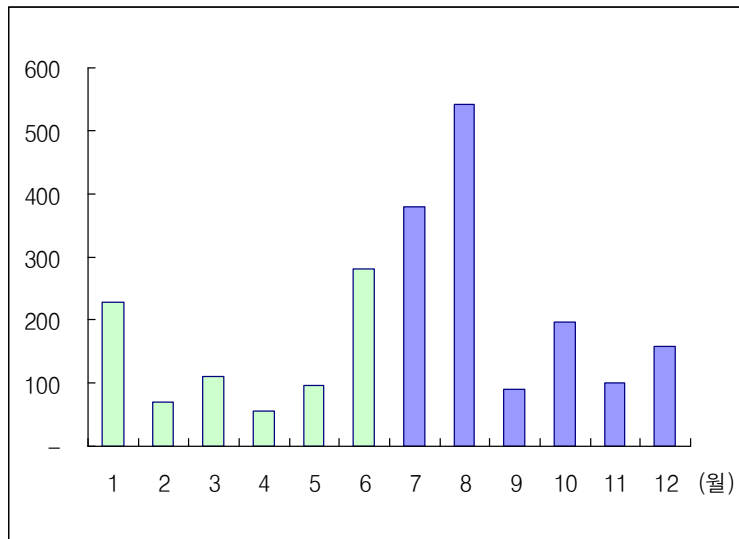
[그림 III- 2] 월별 내방자 정보 제공 현황



[그림 III- 3] 월별 인터넷 정보 제공 현황

### 3. 진로관련 각종 검사 서비스 제공

- 센터 내방자들에 대한 진로 관련 심리검사 서비스는 전체적으로 8월(541건)에 가장 많았고, 7월(380건), 6월(281건), 그리고 1월(229건) 순으로 제공되었음. 이는 일차적으로 개인상담 서비스가 증가하였기 때문이며, 학부모 대상의 자녀 진로지도 프로그램과 같이 센터에 내방자가 많았기 때문으로 보임.



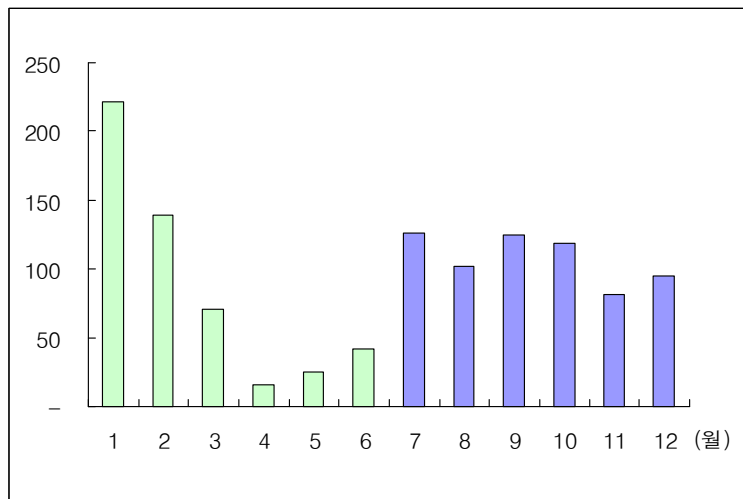
[그림 III- 4] 월별 각종 검사 서비스 현황

### 4. 진로상담 및 진로지도 서비스 제공

#### 가. 개인상담

- 전체 1,163건 중 1월이 221건으로 19%를 차지하여 가장 많았고, 그 다음이 7월 (126건, 10.8%), 9월(125건, 10.7%), 10월(119건, 10.2%) 순임.

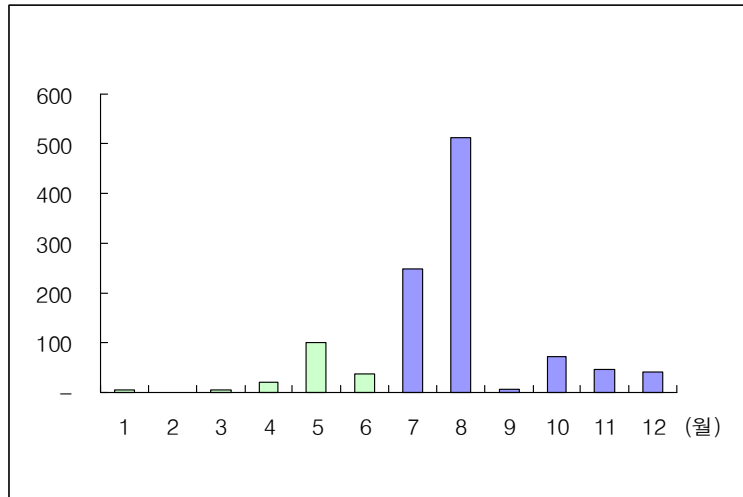
- 이러한 결과를 보면, 연초에 매우 많은 내담자들이 개인상담을 하였는데 이는 학과를 선택하고자 하는 고3 학생들이 많았기 때문으로 판단됨. 점차 학기가 시작됨에 따라 감소 추세를 보이다가 다시 7월부터 상승하여 일정 수준을 유지하고 있음을 알 수 있음. 이것은 대학수학능력 시험 이후 학과를 선택하고자 하는 고3 수험생, 방학기간을 이용하여 센터에서 서비스를 제공받고자 하는 각급 학교 학생들로 개인상담이 꾸준히 증가했기 때문임.



[그림 III- 5] 월별 개인상담 현황

#### 나. 집단상담

- 센터에서 제공하는 집단상담에 대한 결과는 [그림 III- 6] 에서와 같이 나타남. 전체적으로 1,092명에 대한 집단상담이 이루어졌는데, 주로 8월(511명)과 7월(248명)에 실시되었음을 알 수 있음. 그 다음으로 5월(101명), 10월(72명) 순으로 많았음.

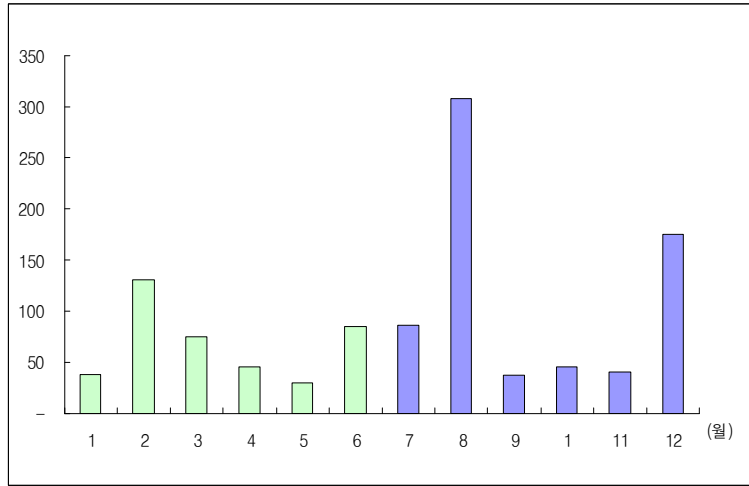


[그림 III- 6] 월별 집단상담 현황

- 이처럼 집단상담이 8월과 7월에 집중적으로 실시됐는데, 이는 센터에 내방한 학생들을 대상으로 하거나, 직접 상담원이 해당 기관에 방문하여 <부록 III>에서처럼 8월 35회, 7월 14회가 실시됨.

#### 다. 전화상담

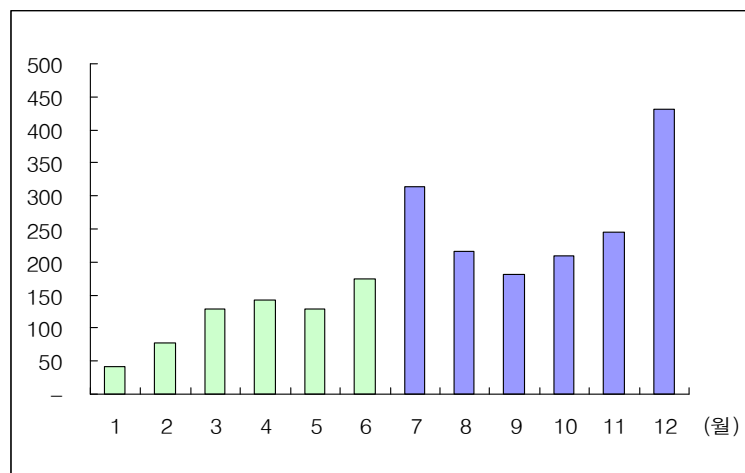
- 전화상담 서비스에 대한 결과는 [그림 III- 7] 에서와 같음. 전체 1,095여 건 중 8월(308건)이 가장 많았고, 2월(131건), 7월(86건), 6월(85건) 순이었음. 이는 신문(동아일보 2000. 8.11, 한국교육신문 2000. 8.21)과 방송(라디오 불교방송 2000. 8.5, MBC 라디오 2000. 8.7, KBS라디오 2000. 8.11) 등처럼 언론매체를 통한 홍보 노력에 그 주된 원인이 있다고 여겨짐. 각급 학교의 방학이 시작되면서 학생의 경우 자신의 진로에 대해, 학부모의 경우 자녀 진로에 대하여 상담하거나 정보를 요청하는 내담자들이 매우 많았음.



[그림 III- 7] 월별 전화상담 현황

#### 라. E-mail 상담 및 편지 상담

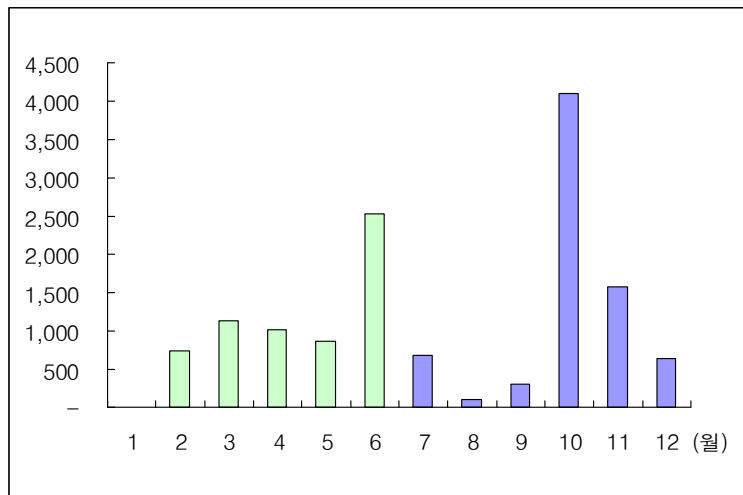
- 커리어넷과 에듀넷을 통한 E-mail 상담과 편지 상담은 시간의 흐름에 따라 전반적으로 증가추세를 보이고 있음. 특히 12월(431건), 7월(314건)이 가장 많은데, 이는 학생들이 방학을 이용하여 인터넷 사용이 증가했기 때문인 것으로 판단됨.



[그림 III- 8] 월별 E-mail 상담 및 편지 상담 현황

## 마. 이동식 진로지도

- 이동식 진로지도 서비스의 경우 [그림 III- 9] 에서 보는 바와 같이, 10월 (4,110명, 30.0%)에 가장 많았음. 그 다음으로 6월, 3월, 4월, 5월 순으로 나타남. 이처럼 10월에 이동식 진로지도 서비스가 많았던 데에는 대구지역 대학생을 대상으로 하는 박람회 참여하여 이들을 대상으로 하는 진로지도, 각급 학교에 대한 방문 진로지도가 많았기 때문으로 풀이됨. 이동식 진로지도의 경우 주로 학기 중에 자주 실시됐고, 7월, 8월, 9월과 같이 방학 중에는 학교 이외의 기관에서 실시됨.



[그림 III- 9] 월별 이동식 진로지도 현황

## 5. 학부모 연수

### 가. 목적

- 자녀들의 진로에 큰 영향을 주는 학부모들에게 효율적인 자녀 진로지도 요령을 교육하여 자녀의 적성과 흥미에 적합한 직업 및 진로탐색의 기회를 제공하고 올바른 직업선택을 도모하기 위함.

## 나. 진행과정

### 1) 홍보

- 신문 : 한겨레신문, 국민일보, 한겨레리빙
- 팩스 : 근교 소재 초·중·고등학교, 참교육 학부모회 강남지구에 안내문 팩스 발송
- 안내지 배포 : 인근 학교(영동고, 언북초) 안내지 배포

### 2) 진행

- 대상 : 서울 경인 지역 거주 초·중·고 학부모
- 교육과정 : 초·중·고등학생 학부모를 대상으로 하며 각 대상별로 1회를 2시간 4주 과정으로 진행함.
- 교 재 : “꿈을 키우는 자녀, 도와주는 부모”(초등생 학부모용, 중학생 학부모용, 고등학생 학부모용)
- 학부모 요구조사 실시 및 참여자 강의 소감문 작성 : 대상별로 학부모 교육에 참여하면서 기대하는 것이나 자녀 진로지도시 어려웠던 점들을 요구조사해서 각 교육 내용에 반영하였고, 각 강의 시간마다 강의 내용과 진행에 대하여 평가하게 함으로써 매 회 강의 내용과 진행에 대해서 정리함.
- 교육 이수자에 대한 혜택 : 각 4주 과정을 마치면 수료증을 수여하고, 아로 CD를 증정하고 학부모가 원할 경우 직업흥미검사와 개별상담을 할 수 있도록 학부모교육 강의 내용과 연결하여 자녀 진로지도에 도움이 될 수 있도록 함.

## 다. 각 교육별 진행일정 및 참여도

<표 III- 2> 학부모교육 일시별 강사·강의 주제 및 참여인원

대상	일시	강의주제	강사	참여인원
중학생 학부모	5월 2일(화)	진로발달 및 진로선택의 중요성과 진로지도에 있어 부모의 역할과 기 능 및 그 방법	장석민 (직능원 수석연구위원 진로정보센터 소장)	26명
	5월 9일(화)	자녀의 특성이해 및 진로관련검사	임 언 (직능원 책임연구원)	29명
	5월16일(화)	일과 직업의 세계 및 직업관 형성	이지연 (직능원 책임연구원)	17명
	5월23일(화)	교육훈련과 자격증 및 진로계획	정윤경 (직능원 연구원)	22명
고등학생 학부모	5월31일(수)	진로발달 및 진로선택의 중요성과 진로지도에 있어 부모의 역할과 기 능 및 그 방법	장석민 (직능원 수석연구위원 진로정보센터 소장)	29명
	6월 7일(수)	자녀의 특성이해 및 진로관련검사	진미석 (직능원 연구위원)	24명
	6월14일(수)	일과 직업의 세계 및 직업관 형성	김기홍 (직능원 책임연구원)	25명
	6월21일(수)	교육훈련과 자격증 및 진로계획	이영대 (직능원 연구위원)	25명
초등학생 학부모	6월28일(수)	진로발달 및 진로선택의 중요성과 진로지도에 있어 부모의 역할과 기 능 및 그 방법	장석민 (직능원 수석연구위원 진로정보센터 소장)	29명
	7월 5일(수)	자녀의 특성이해와 심리검사도구활 용	신동미 (진로정보센터 전문상담원)	16명
	7월12일(수)	일과 직업의 세계 및 직업관 형성	윤형한 (진로정보센터 전문상담원)	21명
	7월19일(수)	교육훈련과 자격증 및 진로계획	은혜경 (진로정보센터 전문상담원)	15명



## 라. 평가

- 본 프로그램에 참여한 학부모들은 전반적으로 급변하는 직업세계의 흐름과 이에 대응한 자녀 진로지도의 방향 및 방법을 배울 수 있었던 점을 교육의 성과로 보고함. 그러나 학부모들은 자신의 자녀가 지닌 문제에 대한 구체적인 도움을 받고 싶었던 요구가 있었던 바, 그것을 다룰 수 있는 기회가 상대적으로 적었던 것을 아쉬운 점으로 들었음. 따라서 향후 학부모 자녀 진로지도 교육 프로그램을 운영할 때 그 교육 효과와 참여자의 만족도를 높이기 위해서는 자녀 진로지도의 총론에 해당하는 강의식 교육과 참여자 자신의 자녀 문제를 구체적으로 다룰 있는 토의식 교육을 적절히 할당하는 것이 필요하다고 여겨짐(부록 참고).

## 6. 각급 학교 및 관련 기관에 대한 자문

### 가. 각급 학교 및 관련 기관에 대한 자문 분석

2000년 1월부터 10월까지 관련 기관에 대한 자문 및 정보 제공 현황을 분석하면 다음과 같음.

- 먼저, 월별로 보면 3월이 전체의 26.6%로 가장 많았으며, 그 다음으로 6월과 7월로 나타남. 이것은 3월 학기 초에 각급 학교에서 관련 자료를 많이 필요로 하기 때문인 것으로 판단됨. 반면, 방학기간 동안인 1~2월과 8월의 경우 관련 기관에 대한 정보 제공 정도는 낮은 편이었음.
- 정보 제공기관으로는 각 시·도 교육과학연구원과 교육청 등이 21.0%로 가장 많았으며, 다음으로는 중학교가 15.7%, 각급 상담기관 14.3%, 실업계 고등학교 11.5%, 인문계 고등학교 10.8%, 초등학교 9.1%, 대학이 5.9%, 전문대학이 0.3%의 순이었으며 기타가 11.2%로 나타났음. 초·중·고교 교육기

관이 절반 가까이 나타나고 각 지방 자치단체의 교육 관련 연구 및 행정기관에 대하여 자문도 하고 있음.

- 각 지방의 학교와 교육 관련 연구기관 및 교육청에 대한 정보 제공은 정보 제공기관의 지역별 분포로 볼 수가 있음. 서울이 49.7%, 경기도가 12.9%로 이 두 지역을 합쳐 62.6%로 많았으며, 나머지 37.4%는 지방으로 전국 16개 시도에 골고루 진로 관련 정보를 제공하고 있었음. 진로정보센터가 명실공히 국가 수준의 기관임을 알 수가 있음.
- 진로정보 제공 내용으로는 각종 관련 제공이 59.7%로 가장 주된 활동영역이었으며 그밖에 각종 프로그램 개발 및 운영에 관한 자문이 12.2%, 진로정보센터 소개가 11.6%, 각급 강사 추천 등이 10.6%이었음. 그리고 진로지도 관련 CD-ROM 인 '아로'의 공급도 5.5%로 나타나고 있었음. 각종 진로정보에 대한 제공과 자문의 요구가 많음을 알 수 있음.
- 정보를 제공하는 방법으로는 우편 수단이 35.3%로 가장 많았으며, 전화상담에 의한 자문이 26.2%, 내방자에 대한 지도가 25.2%, 해당기관 방문 등이 13.3%로 나타남. 지방에 위치하고 있는 기관들에 대하여는 무엇보다도 우편과 전화를 통한 정보 제공이 많았으며, 내방하는 기관 종사자들과 진로정보센터 직원들의 기관 방문을 통한 진로정보의 제공이 일부 있었음.

<표 III- 3> 각급 기관 정보제공

구 분	세부내용	빈도(건)	백분율(%)
정보제공 기관	초등학교	26	9.1
	중학교	45	15.7
	인문계 고등학교	31	10.8
	실업계 고등학교	33	11.5
	전문대학, 대학	18	6.2
	교육과학연구원, 교육청	60	21.0
	상담기관	41	14.3
	기타	32	11.2
	정보내용제공 (복수응답)	CD-ROM 제공	18
센터운영 소개		35	11.6
강사조정자문		32	10.6
관련자료 제공		181	59.7
자료개발 및 사용자문		37	12.2
정보제공방법	내방자	72	25.2
	우편	101	35.3
	외부기관방문	38	13.3
	전화	75	26.2

## 나. 대표적 사례

### 1) 애란원

#### 가) 애란원 소개

1960년, 반애란(Mrs. Eleanor C. Vanlierop) 선교사에 의해 설립된 이 곳은 가출소년과 윤락 여성을 선도하고 보호하는 곳이었음. 70년대를 지나오면서 점차 사회의 미혼모가 사회의 문제로 대두되기 시작하였고, 애란원은 미혼모들을 위한 사업으로 전환하였음. 현재 이 곳에서는 미혼모들에게 출산 전후의 숙식 보호와 출산시 의료혜택, 상담, 신앙, 진로교육을 하고 있음.

#### 나) 집단상담 진행 현황

본 센터에서 하는 집단상담은 미혼모들의 “진로탐색 프로그램”의 한 회기에 해당하는 것으로서, 매년 프로그램이 새로이 운영될 때마다 “자기 자신에 대

한 이해” 부분만을 담당한다. 소요시간은 2시간임.

3월과 5월은 상담원이 직접 애란원으로 방문하였으나, 그 이후에는 미혼모들이 센터로 직접 방문하였음. 미혼모들이 센터를 방문함으로써 검사 해석을 통한 자기 이해는 물론 진로 관련 다양한 책자, CD와 인터넷 검색을 통해 필요한 직업정보를 탐색해 볼 수 있었음.

<표 III- 4> 애란원 집단상담 현황

일 시	장 소	대 상	인 원
2000. 3.28	애 란 원	20대 3명, 10대 2명	5명
2000. 5. 4	애 란 원	20대 6명, 10대 3명	9명
2000. 7.10	진로정보센터	20대 3명, 10대 3명	6명
2000. 8.14	진로정보센터	20대 4명, 10대 4명	8명
2000.10.19	진로정보센터	20대 4명, 10대 8명	12명

**다) 집단상담 진행 과정**

- 집단상담이 있기 일주일 전에 미리 적성, 흥미, 성격검사를 애란원에서 실시.
- 집단상담 동안에는 검사 해석, 진로교육 및 자료 검색과 개별상담을 하였음.

**라) 집단상담 세부활동 내용**

- 전반부
  - 집단원 소개 및 집단원들의 기대에 대한 발표
  - 직업선택 및 취업에 있어 자기 이해의 필요성
  - 적성, 흥미, 성격에 대한 설명과 직업선택에 있어서의 중요성
- 중반부
  - 각 검사에 대한 설명과 각 집단원의 결과에 대한 확인
  - 여러 검사 결과의 종합과 시사점 정리

- 직업, 진로에 대한 전반적인 동향과 교육적 차원의 조언

- 후반부

- 필요한 자료 검색 및 개별 상담
- 정리

## 2) 서울보호관찰소

### 가) 서울보호관찰소 소개

보호관찰 대상자의 개선과 사회 복귀를 원활하게 하기 위하여 1989년 7월 1일부터 도입 시행되는 제도로 구금 시설에 수용하여 처벌 대신 사회에서 자유 활동을 허용한 상태에서 보호관찰의 지도 원호를 받게 하는 재범방지기관으로서, 보호관찰 사전교육, 청소년 토요 교실, 사회봉사교육, 청소년보호자 교실, 특별교육 프로그램 등을 운영하고 있음.

### 나) 협조경위

- 지난 5월 3일 서울보호관찰소에서 자료실 이용을 위해 방문
- 6월 8일에 센터에 대한 구체적인 소개 후 보호관찰소 학생들의 진로지도에 관한 협조를 구함.
- 6월15일에 공문을 통해 공식적인 협조요청
- 센터에서 서울보호관찰소 방문 검사 실시

### 다) 개인상담 진행사항

- 서울보호관찰소에서 진로지도가 필요한 학생들을 선별해 개별적으로 센터로 연결해서 상담 받도록 하고 있음.

<표 III- 5> 개인상담 현황

일 시	대 상	진 행
2000. 6. 17	보호관찰대상, 12명	집단상담 및 검사
2000. 6.27	16세, 남	2회
2000. 6.27	18세, 남	2회
2000. 6.27	18세, 남	2회
2000. 6.28	15세, 남	2회
2000. 6.28	20세, 남	2회
2000. 7. 7	19세, 남	2회
2000. 7.10	18세, 남	2회
2000.11. 9	18세, 남	1회(진행 중)
2000.11.17	19세, 남	2회(진행 중)
2000.11.23	16세, 남	2회(진행 중)
2000.11.24	17세, 남	2회(진행 중)

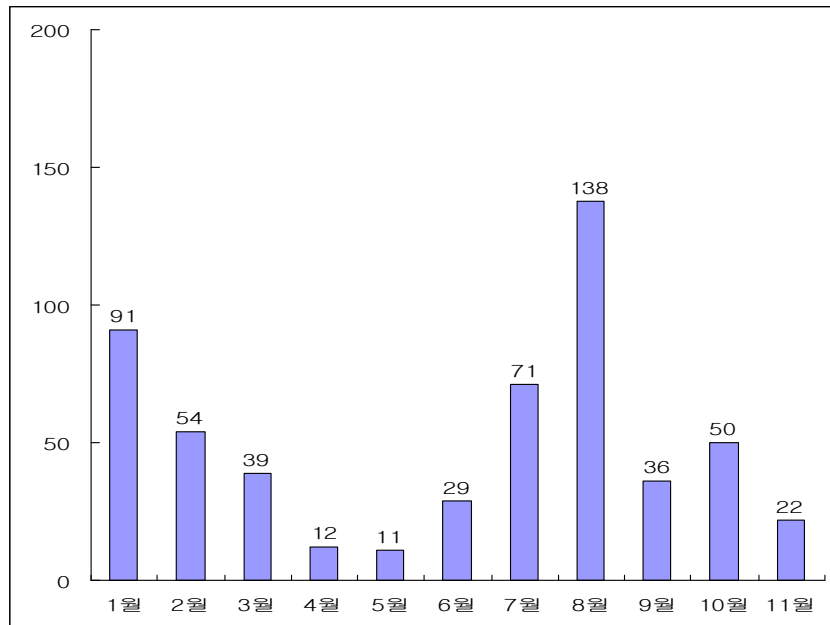
## IV. 상담사례 및 검사활용 현황 분석

### 1. 개인상담 사례 분석

#### 가. 인적 사항별 분석

##### 1) 월별 접수 현황

- 지난 2000년 1월 1일부터 11월 18일까지 진로정보센터에 내방한 개인상담 신청자들은 아래의 [그림 IV-1] 에서 보는 바와 같이, 전체적으로 8월(25.0%)에 가장 많았음. 그 다음으로 1월(16.5%), 7월(12.8%), 2월(9.8%) 순이었음.



[그림 IV- 1] 월별 접수 현황

- 이처럼 이 기간 동안 내방자가 많은 데에는 동기간이 각급 학교의 방학기간이라는 점을 고려해 볼 필요가 있음. 즉, 학기 중에는 시간적, 공간적 제약으로 인하여 방문하지 못하였지만 상대적으로 다소 여유가 있는 방학을 이용하여 센터에서 제공하는 다양한 서비스를 받고자 한 것으로 풀이됨. 아래의 <표 IV- 1>에서와 같이, 동 기간 동안 학생들의 내방비율이 8월(28.7%), 1월(15.2%), 7월(14.5%)로 다른 기간에 비해 높은 비율을 차지하였음. 반면, 성인 내방자는 1월에서 3월 이전에 많았음.

<표 IV- 1> 월별 내방접수 현황

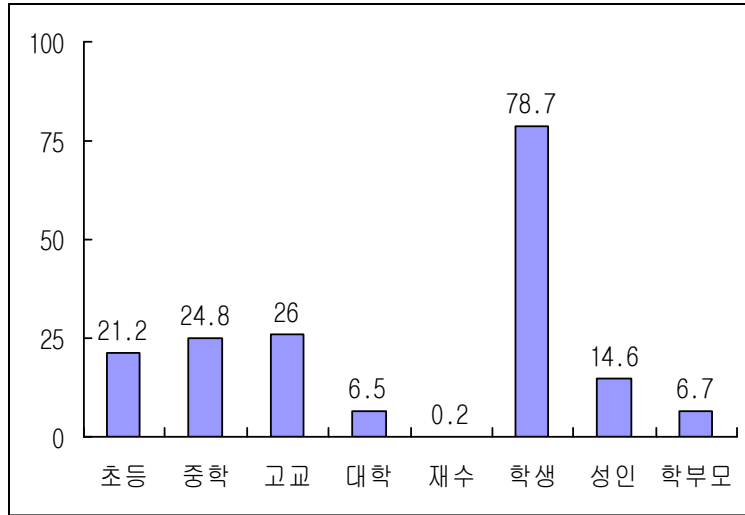
(단위: 명, %)

대상 월	학 생						성인	학부모	합계
	초등	중학	고등	대학	재수	소계			
1월	7( 6.0)	18(13.1)	30(20.8)	11(30.6)	-	66(15.2)	19(23.5)	6(16.2)	91(16.5)
2월	10( 8.5)	10( 7.3)	14( 9.7)	4(11.1)	-	38( 8.7)	12(14.8)	4(10.8)	54( 9.8)
3월	7( 6.0)	3( 2.2)	7( 4.9)	5(13.9)	-	22( 5.1)	11(13.6)	6(16.2)	39( 7.1)
4월	-	-	3( 2.1)	2( 5.6)	-	5( 1.1)	7( 8.6)	-	12( 2.2)
5월	2( 1.7)	1( 0.7)	2( 1.4)	1( 2.8)	-	6( 1.4)	5( 6.2)	-	11( 2.0)
6월	6( 5.1)	6( 4.4)	5( 3.5)	2( 5.6)	-	19( 4.4)	6( 7.4)	4(10.8)	29( 5.2)
7월	13(11.1)	26(19.0)	23(16.0)	1( 2.8)	-	63(14.5)	2( 2.5)	6(16.2)	71(12.8)
8월	40(34.2)	49(35.8)	33(22.9)	3( 8.3)	-	125(28.7)	4( 4.9)	9(24.3)	138(25.0)
9월	13(11.1)	8( 5.8)	5( 3.5)	2( 5.6)	-	28( 6.4)	7( 8.6)	1( 2.7)	36( 6.5)
10월	15(12.8)	13( 9.5)	17(11.8)	1( 2.8)	-	46(10.6)	4( 4.9)	-	50( 9.0)
11월	4( 3.4)	3( 2.2)	5( 3.5)	4(11.1)	1(100.0)	17( 3.9)	4( 4.9)	1( 2.7)	22( 4.0)
계	117(100.0)	137(100.0)	144(100.0)	36(100.0)	1(100.0)	435(100.0)	81(100.0)	37(100.0)	553(100.0)

## 2) 대상별 현황

- 센터 내방자들을 대상별로 살펴보면, 아래의 [그림 IV- 2] 와 <표 IV- 2> 와 같음. 고교생이 26.0%를 차지하고, 그 다음이 중학생(24.8%), 초등생(21.2%), 그리고 성인(14.6%)의 순으로 내방자 중 학생이 78.7%로 성인이나 학부모에 비해 높은 비중으로 차지하였음.





[그림 IV- 2] 대상 현황

<표 IV- 2> 대상별 내방자 현황

대상 구분	학 생						성인	학부모	합계
	초등	중학	고등	대학	재수	소계			
사례수 (명)	117	137	144	36	1	435	81	37	553
비 율 (%)	21.2	24.8	26.0	6.5	0.2	78.7	14.6	6.7	100.0

- 이처럼 내방자 중 학생의 비율이 성인에 비해 많은 이유는 성인들을 위한 구인구직 서비스나 전직, 이직, 실직 및 직장 재적응 문제 등 보다는 주로 학령기의 학생들이 자신의 잠재 소질이나 특성을 조기에 발견하여 앞으로의 진로를 합리적으로 계획할 수 있도록 하는 데에 좀더 많은 비중이 두어졌기 때문이라 판단됨.

### 3) 성별 현황

- 내방자들을 성별로 살펴보면, 다음의 <표 IV- 3>에서와 같이 나타났음. 전체적으로 여자가 53.3%로 남자 46.7%에 비해 다소 높았음. 학생의 경우 남

자 49.7%, 여자 50.3%로 거의 비슷하였지만, 초등생과 중학생의 경우에는 남자가 여자보다, 고교생과 대학생의 경우 여자가 남자에 비해 많았음. 그리고 성인의 경우 여자(53.1%)가 남자(46.9%)보다 많았으며, 특히, 학부모의 경우 아버지보다 어머니 내방자가 매우 높았음.

<표 IV- 3> 내방자의 성별 분포

(단위: 명, %)

대상 성별	학 생						성인	학부모	합계
	초등	중학	고등	대학	재수	소계			
남 자	75(29.1) 64.1	80(31.0) 58.4	48(18.6) 33.3	13( 5.0) 36.1	-	216(83.7) 49.7	38(14.7) 46.9	4( 1.6) 10.8	258(100.0) 46.7
여 자	42(14.2) 35.9	57(19.3) 41.6	96(32.5) 66.7	23( 7.8) 63.9	1( 0.2) 100.0	219(74.2) 50.3	43(14.6) 53.1	33(11.2) 89.2	295(100.0) 53.3
전 체	117(14.2) 100.0	137(19.3) 100.0	144(32.5) 100.0	36( 7.8) 100.0	1( 0.2) 100.0	435(74.2) 100.0	81(14.6) 100.0	37(11.2) 100.0	553(100.0) 100.0

#### 4) 거주지별 현황

- 내방자들의 거주지를 살펴보면 아래의 <표 IV- 4>에서 보는 바와 같음. 서울지역에 거주하는 내방자의 비율(79.6%)이 경기(17.2%), 인천(1.3%), 기타(2.0%) 지역에 비해 매우 많았음.

<표 IV- 4> 거주지별 현황

거주지 구분	서울	경기	인천	기타	계
사례수 (명)	440	95	7	11	553
비 율 (%)	79.6	17.2	1.3	2.0	100.0

- 이처럼 서울에 인접하지 않은 지역의 학생과 성인 및 학부모들이 2%라는 점은 여러 가지의 시사점을 제시한다고 보임. 앞으로 진로정보센터와 같이

국가수준의 진로상담 서비스를 서울인근의 지역뿐만 아니라 이외의 지역에 대한 서비스도 제공되어야 할 것으로 여겨짐.

## 5) 직업별 현황

- 내방자들을 직업별로 살펴보면, <표 IV- 5>와 같이 학생(78.5%)이 무직자(14.3%)나 직장인(7.2%)의 비율보다 많았음.

<표 IV- 5> 직업별 현황

직업 구분	학생	직장인	무직	계
사례수 (명)	434	40	79	553
비율 (%)	78.5	7.2	14.3	100.0

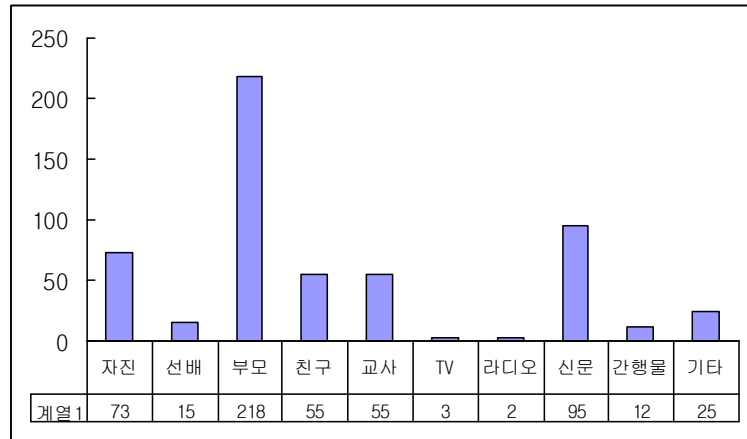
- 이처럼 지난 1년 동안 센터 내방자들은 서울지역에 거주하는 각급학교 학생들이 많았고, 그래서 이들이 내방하기에 시간적으로 여유가 있는 방학기간 동안 방문하는 경우가 많았음. 또 이렇게 성인에 비해 학생집단의 비율이 많음으로써 학생들이 보다 합리적으로 진로를 선택하고, 앞으로 진로에 대한 계획을 세우는 데 도움이 되었을 것으로 판단됨. 다만, 성인기 역시 진로적응의 문제로 많은 어려움을 호소하는 것으로 판단되는데, 이를 보다 적극적으로 홍보할 경우 성인의 비율이 증가할 것으로 여겨짐.

## 나. 방문경위 및 상담, 검사 유무별 분석

### 1) 방문경위별 현황

- 방문경위는 [그림 IV- 3] 과 <표 IV- 6>에서와 같이 부모권유(39.4%)가 가장 높았고, 신문광고(17.2%), 자진(13.2%) 순으로 나타났음. 학생의 경우,

부모권유(48.3%)가 신문광고(14.9%)나 교사권유(10.8%) 보다 많았으며 성인의 경우, 자진(39.5%), 신문광고(21.0%), 친구권유(9.9%) 순으로 높았음.



[그림 IV- 3] 내방자의 방문 경위

<표 IV- 6> 방문경위별 현황

(단위: 명, %)

대상 방문경위	학 생						성인	학부모	합계	
	초등	중학	고등	대학	제수	소개				
자진	3( 4.1) 2.6	7( 9.6) 5.1	15(20.5) 10.4	9(12.3) 25.0	-	34(46.6) 7.8	32(43.8) 39.5	7( 9.6) 18.9	73(100.0) 13.2	
권유	선배	-	2(13.3) 1.5	7(46.7) 4.9	2(13.3) 5.6	-	11(73.3) 2.5	3(20.0) 3.7	1( 6.7) 2.7	15(100.0) 2.7
	부모	76(34.9) 65.0	81(37.2) 59.1	49(22.5) 34.0	4( 1.8) 11.1	-	210(96.3) 48.3	6( 2.8) 7.4	2( 0.9) 5.4	218(100.0) 39.4
	친구	7(12.7) 6.0	8(14.5) 5.8	18(32.7) 12.5	7(12.7) 19.4	1( 1.8) 100.0	41(74.6) 9.4	8(14.5) 9.9	6(10.9) 16.2	55(100.0) 9.9
	교사	7(12.7) 6.0	10(18.2) 7.3	27(49.1) 18.8	3( 5.5) 8.3	-	47(85.4) 10.8	3( 5.5) 3.7	5( 9.1) 13.5	55(100.0) 9.9
광고	TV	-	-	-	-	-	2(66.7) 2.5	1(33.3) 2.7	3(100.0) 0.5	
	라디오	-	1(50.0) 0.7	-	-	-	1(50.0) 1.2	-	2(100.0) 0.4	
	신문	19(20.0) 16.2	23(24.2) 16.8	18(18.9) 12.5	5(5.3) 13.9	-	65(68.4) 14.9	17(17.9) 21.0	13(13.7) 35.1	95(100.0) 17.2
	간행물	-	2(16.7) 1.5	5(41.7) 3.5	3(25.0) 8.3	-	10(83.3) 2.3	2(16.7) 2.5	-	12(100.0) 2.2
기타	5(20.0) 4.3	3(12.0) 2.2	5(20.0) 3.5	3(12.0) 8.3	-	16(64.0) 3.7	7(28.0) 8.6	2( 8.0) 5.4	25(100.0) 4.5	
합 계	117(21.2) 100.0	137(24.8) 100.0	144(26.0) 100.0	36( 6.5) 100.0	1( 0.2) 100.0	435(21.3) 100.0	81(14.6) 100.0	37( 6.7) 100.0	553(100.0) 100.0	

- 이처럼 센터에 내방하게 된 경위에서 부모의 권유가 높은 비중을 차지하고 있는데, 이는 자녀들의 진로에 대해 학부모들의 관심이 무척 높음을 보여주는 것이라 여겨짐.
- 또 점차 교사의 권유에 의해 내방하는 경우가 많아지고 있는데, 이는 일선의 각급 학교 현장에서 교사들의 진로정보센터에 대한 인식이 확대되고 있는 것으로 판단됨. 따라서 교사를 대상으로 센터에 대한 홍보뿐 아니라 이들을 대상으로 하는 진로상담 연수 프로그램을 통하여 학생들이 보다 전문적인 진로상담 서비스를 제공받도록 노력하여야 할 것으로 여겨짐.

## 2) 이전 상담 및 검사 경험별 현황

- 다음의 <표 IV- 7>에서와 같이 내방자들이 이전에 다른 기관이나 학교에서 진로관련 검사를 받아본 경험이 있는 경우(21.2%)보다 없는 경우(78.8%)가 더 많았음. 또 자신의 진로에 관련된 어려움을 위해 상담관련 기관이나 학교에서 전문적인 진로상담을 받아 본 경험이 있는 경우(10.3%)보다 없는 경우(89.7%)가 훨씬 더 많았음.

<표 IV- 7> 검사 및 상담 경험별 현황

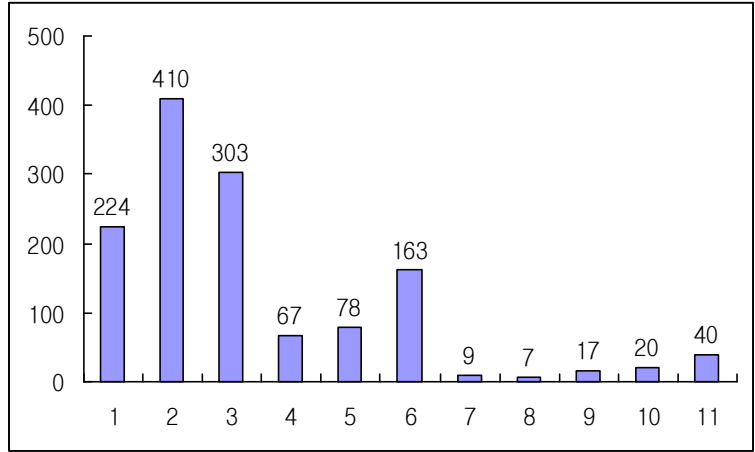
(단위: 명, %)

구분	대상	학 생						성인	학부모	합계
		초등	중학	고등	대학	계수	소계			
심리검사	有	8( 6.8) 6.8	33(28.2) 24.1	44(37.6) 30.6	9( 7.7) 25.0	-	94(80.3) 21.6	20(17.1) 24.7	3( 2.6) 8.1	117(100.0) 21.2
	無	109(25.0) 93.2	104(23.9) 75.9	100(22.9) 69.4	27( 6.2) 75.0	1( 0.2) 100.0	341(78.2) 78.4	61(14.0) 75.3	34( 7.8) 91.9	436(100.0) 78.8
개인상담	有	4( 7.0) 3.4	10(17.5) 7.3	20(35.1) 13.9	4( 7.0) 11.1	-	38(66.6) 8.7	16(28.1) 19.8	3( 5.3) 8.1	57(100.0) 10.3
	無	113(22.8) 96.6	127(25.6) 92.7	124(25.0) 86.1	32( 6.5) 88.9	1( 0.2) 100.0	397(80.2) 91.3	65(13.1) 80.2	34( 6.7) 91.9	496(100.0) 89.7

- 각급학교 학생들 중 고교생이 초등생이나 중학생에 비해 심리검사나 진로 상담의 기회가 많았던 것으로 나타났음. 이는 고교생의 경우 문·이과 선택이나 대학 진학이라는 중요 이슈들에 직면하는 시기이기 때문에 이러한 점은 학교 현장에서 반영하는 것으로 풀이됨. 하지만 초등생의 경우 심리검사나 진로상담을 경험한 비율이 낮았는데, 이는 초등생을 대상으로 하는 심리검사가 중등학생들에 비해 활발하게 개발, 보급되지 못한 데에 그 원인이 있을 것으로 보임.
- 센터 내방자들은 부모님의 권유나 신문광고, 교사나 친구의 권유에 의해 내방하는 것으로 나타났으며, 이들은 이전에 진로에 관련된 심리검사나 진로상담을 경험한 적이 없거나, 매우 적었음.

#### **다. 상담 받고 싶은 문제 영역별 분석**

- 내방자들이 가장 상담받고 싶은 문제영역은 [그림 IV- 4] 와 <표 IV- 8>에 서와 같이, ‘자신에 대한 이해’(74.1%)가 가장 컸으며, 그 다음으로 ‘진로에 대한 정보’(54.8%), ‘장래에 대한 계획’(38.7%), ‘진로선택에 대한 갈등 해결’(29.5%)순이었음. 이러한 문제영역을 대상별로 살펴보면, 초등학생, 중학생, 성인 및 학부모에서는 전체 결과와 유사하게 나타났음. ‘자신에 대한 이해’, ‘진로에 대한 정보’, ‘장래에 대한 계획’ 순으로 나타남.



[그림 IV- 4] 상담받고 싶은 문제 영역

<표 IV- 8> 대상별 상담받고 싶은 문제 영역 현황

(단위: 명, %)

호소문제	학 생					성인	학부모	합계
	초등	중학	고등	대학	계수			
장래에 대한 무계획	29(24.8)	70(51.1)	59(41.0)	16(44.4)	1(100.0)	27(33.3)	12(32.4)	224(38.7)
자신에 대한 이해 부족	92(78.6)	101(73.7)	104(72.2)	25(69.4)	1(100.0)	64(79.0)	23(62.2)	410(74.1)
진로에 대한 정보 부족	44(37.6)	73(53.3)	111(77.1)	25(69.4)	1(100.0)	37(45.7)	12(34.4)	303(54.8)
자신과 주위환경간의 갈등	11( 9.4)	17(12.4)	17(11.8)	5(13.9)	-	7( 8.6)	10(27.0)	67(12.1)
진로에 대한 두려움, 불안 및 압박감	-	21(15.3)	30(20.8)	9(25.0)	-	16(19.8)	2( 5.4)	78(14.1)
진로선택에 대한 갈등	23(19.7)	47(34.3)	64(44.4)	9(25.0)	1(100.0)	16(19.8)	3( 8.1)	163(29.5)
결혼과 병역에 대한 고민	-	-	3( 2.1)	2( 5.6)	-	4( 4.9)	-	9( 1.6)
실직과 관련된 어려움	-	-	-	1( 2.8)	-	5( 6.2)	1( 2.7)	7( 1.3)
전직에 대한 고민	-	-	-	1( 2.8)	-	14(17.3)	2( 5.4)	17( 3.1)
직업 및 직장 적응	2( 1.7)	1( 0.7)	5( 3.5)	2( 5.6)	-	8( 9.9)	2( 5.4)	20( 3.6)
기타	4( 3.4)	2( 1.5)	2( 1.4)	1( 2.8)	-	4( 4.9)	27(73.0)	40( 7.2)

주) 다중응답 결과임.

- 그런데 고교생과 대학생의 경우 '진로에 대한 정보'가 각각 가장 높았으며 (77.1%, 69.4%), 그 다음이 '자신에 대한 이해'(72.2%, 69.4%)였음. 그 다음

이 고교생의 경우는 '진로선택에 대한 갈등 해결'이었고, 대학생은 '장래에 대한 계획'이었음. 고등학생과 대학생들은 진로상담을 통해 해결하고자 하는 문제영역이 초등학생이나 중학생과 다름을 반영하는 것으로 여겨짐.

- 이처럼 초등생, 중학생의 경우 일차적으로 자신에 대해서 이해하고자 하는 욕구가 강하였음. 이는 조기에 자기가 지니고 있는 여러 잠재적 특성들을 발견하여 이를 준비하고자 하는 의도라도 보임. 한편, 고교생과 대학생의 경우 진로에 대한 폭넓은 정보를 얻고자 하였는데, 이는 초등생이나 중학생에 비해 자신의 특성을 주관적으로 인식하고 있기 때문에 이들에게는 진학과 직업정보를 포함한 진로정보가 제공되어야 함으로 시사한다고 할 수 있음.

## 라. 사례 관리별 분석

### 1) 회기수별 현황

- 개인상담 회기수는 아래의 <표 IV- 9>에서와 같이 2회기(64.7%), 1회기(26.0%), 3회기(6.9%), 4회기 이상(2.4%)로 1-2회기가 90% 이상을 차지하였음. 이처럼 센터에서 제공되는 개인상담은 주로 단기간의 집중상담이었음. 특히, 초등생의 경우 2회기 이내에 상담이 이루어지고 있었으며, 중학생들에게서도 이러한 경향이 강하였음. 하지만 점차 고등학생과 대학생을 대상으로 하는 개인상담에서는 3회 이상 이루어지는 비율이 점차 증가하고 있었음. 그리고 성인 및 학부모의 경우 전체의 경향과 유사하였음.



<표 IV- 9> 상담 회기수별 현황

(단위: 명, %)

대상 회기	학 생						성인	학부모	합계
	초등	중학	고등	대학	재수	소계			
1회	26(18.1) 22.2	29(20.1) 21.2	39(27.1) 27.1	17(11.8) 47.2	1( 0.7) 100.0	112(77.7) 25.7	24(16.7) 29.6	8( 5.6) 21.6	144(100.0) 26.0
2회	91(25.4) 77.8	98(27.4) 71.5	82(22.9) 56.9	14( 3.9) 38.9	-	285(79.6) 65.5	45(12.6) 55.6	28( 7.8) 75.7	358(100.0) 64.7
3회	-	8(21.1) 5.8	18(47.4) 12.5	3( 7.9) 8.3	-	29(76.3) 6.7	8(21.1) 9.9	1( 2.6) 2.7	38(100.0) 6.9
4회 이상	-	2(15.4) 1.5	5(38.5) 3.5	2(15.4) 5.6	-	9(69.2) 2.1	4(30.8) 4.9	-	13(100.0) 2.4

## 2. 커리어넷 상담사례 분석

- 최초 개통일인 1999년 12월 25일부터 2000년 10월 31일까지 커리어넷 게시판 상담란에 올라온 상담 사례를 대상별, 시기별, 문제 유형별로 분석하였음.
- 대상은 커리어넷의 게시판 구분에 따라 중학생, 고등학생, 취업청소년, 성인, 여성, 교사/연구자, 학부모별로 분석하였고, 시기는 월별로 나누어 분석하였다. 특히, 대상에 있어 교사/연구자는 원래 현직교사나 진로 관련 연구자를 위한 란이었으나, 시간의 흐름에 따라 교사가 되기를 원하는 사람들의 이용이 증가하면서 주 이용 대상이 변화되었음.
- 문제 유형은 커리어넷에서 제공하는 정보의 구분 방식과 게시판 상담 사례들의 문제 유형을 고려하여 진학 관련, 직업 관련, 자격 관련, 교육훈련 관련, 취업 관련, 진로계획 및 의사결정 관련, 기타로 구분하였음.

### 가. 대상별 월별 추이 분석

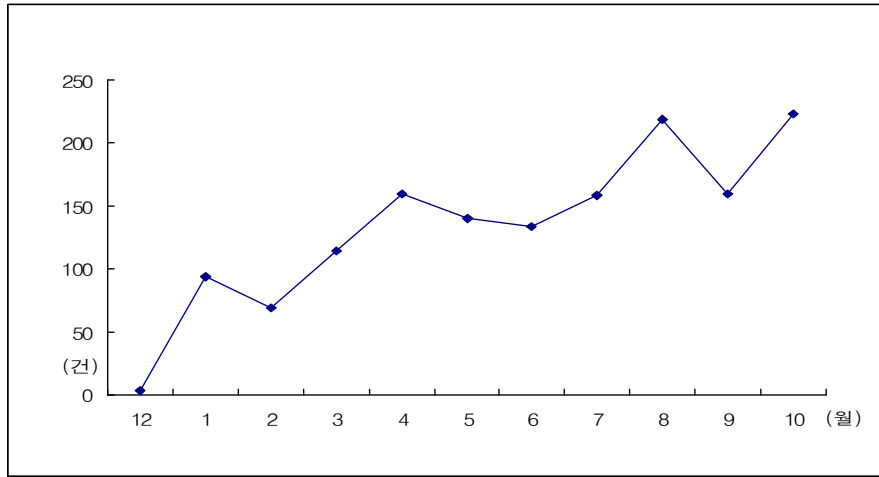
- 1999년 12월 25일 커리어넷의 개통 이래로 2000년 10월 31일까지 게시판 상담 란에 올라온 상담사례 수는 모두 1,473건으로, 시간의 흐름에 따라 전반적으로 증가하는 추세를 보이고 있음. 이것은 커리어넷 소개 팜플렛을 제작·배포한 홍보의 결과라고 보여짐.

<표 IV-10> 대상별 월별 추이

(단위: 건, %)

대상 시기	중학생	고등학생	취업 청소년	성인	여성	교사/ 연구자	학부모	계
99 12	-	-	1(0.5)	-	-	2(1.0)	-	3(0.2)
00 1	3(1.1)	20(3.8)	10(5.5)	21(13.0)	8(8.4)	26(12.5)	6(15.4)	94(6.4)
2	-	26(4.9)	7(3.8)	7(4.3)	9(9.5)	20(9.6)	-	69(4.7)
3	8(3.1)	39(7.4)	8(4.4)	18(11.2)	10(10.5)	31(14.9)	-	114(7.7)
4	15(5.7)	70(13.3)	29(15.8)	12(7.5)	6(6.3)	23(11.1)	4(10.3)	159(10.8)
5	15(5.7)	57(10.8)	25(13.7)	12(7.5)	8(8.4)	21(10.1)	2(5.1)	140(9.5)
6	19(7.3)	52(9.9)	30(16.4)	7(4.3)	7(7.4)	16(7.7)	3(7.7)	134(9.1)
7	30(11.5)	75(14.3)	8(4.4)	15(9.3)	5(5.3)	18(8.7)	7(17.9)	158(10.7)
8	65(24.9)	72(13.7)	22(12.0)	22(13.7)	9(9.5)	21(10.1)	8(20.5)	219(14.9)
9	31(11.9)	59(11.2)	19(10.4)	27(16.8)	12(12.6)	11(5.3)	1(2.6)	160(10.9)
10	75(28.7)	56(10.6)	24(13.1)	20(12.4)	21(22.1)	19(9.1)	8(20.5)	223(15.1)
계	261(100.0)	526(100.0)	183(100.0)	161(100.0)	95(100.0)	208(100.0)	39(100.0)	1,473(100.0)

- 월별로 살펴볼 때, 10월이 223건(15.1%)으로 가장 많고, 그 다음으로 8월이 219건(14.9%), 4월이 159건(10.8%)으로 많았음. 이에 대하여 10월은 학생이나 성인들에게 있어 진학, 취업의 결정이 이루어지는 시기를 바로 앞두고 중요한 의사결정 및 준비를 해야 하는 시기이기 때문에, 8월과 4월은 학생들에게 있어 각각 방학을 맞아 또 중간고사를 마치고 상대적으로 시간적 여유가 많기 때문인 것으로 판단됨.



[그림 IV- 5] 대상별 월별 추이

- 대상별로는 고등학생(526건)이 가장 많고, 중학생(261건), 교사/연구자(208건), 취업청소년(183건)이 그 뒤를 잇고 있음. 반면 학부모(39건)의 이용은 가장 저조한 편임. 중·고등학생들이 많은 것은 커리어넷 소개 팜플렛이 주로 학생들이나 교사들이 많이 참석하는 각종 박람회, 진로 관련 학회, 강의 등을 통해 배포되었기 때문인 것으로 판단됨. 또한 학부모의 이용이 저조한 것은 학부모들의 컴퓨터 및 인터넷 활용이 학생인 자녀들에 비하여 상대적으로 매우 낮음을 반영하는 것으로 해석할 수 있음.

## 나. 대상별 문제영역별 분석

### 1) 각 문제 유형의 하위문제들

- 진학 관련 하위 문제에 있어 '입시정보(고입, 대입, 대학원 진학)'와 '학과·학교 정보'는 대상의 특성에 따라 다시 세분하여 분석하였음. 또한 '성적으로 인한 학과·학교 선택'과 '문·이과 계열선택 및 변경'은 의사결정문제와도 관련이 있으나 그 목적이 진학에 있는 바, 진학 관련 문제로 분류하였음.

- 취업 관련 하위 문제에 있어 '직업정보'는 직업관련 직업정보와 차이가 있음. 후자는 한 직업에 대한 전반적인 특성의 소개를 요구하는 문제인 반면, 전자는 현재로서는 자신이 어떤 직업을 갖기 위한 자격조건이 되지 않지만 그것이 되기 위한 구체적인 방법을 문의하는 것들로서 대표적인 것이 교사 관련 직업정보임. 따라서 취업 관련에 문제 분류에 있어 교사취업 관련 항목은 별도로 분류하여 제시하였음.

<표 IV-11> 진로관련 하위문제

문제유형	하위 문제
진학관련	<ul style="list-style-type: none"> <li>○ 입시정보(고입, 대입, 대학원 진학)</li> <li>○ 학과·학교정보</li> <li>○ 문·이과 계열선택 및 변경</li> <li>○ 성적으로 인한 학과·학교 선택</li> <li>○ 전학, 유학, 편입, 검정고시 등</li> </ul>
직업관련	<ul style="list-style-type: none"> <li>○ 직업정보(한 직업의 전반적인 특성 소개)</li> </ul>
자격관련	<ul style="list-style-type: none"> <li>○ 자격증 소개 및 취득 방법</li> </ul>
교육훈련관련	<ul style="list-style-type: none"> <li>○ 교육훈련기관 문의</li> </ul>
취업관련	<ul style="list-style-type: none"> <li>○ 취업 및 채용정보</li> <li>○ 취업준비</li> <li>○ 각종 시험정보</li> <li>○ 직업정보(구체적으로 되는 방법 소개 예: 교사)</li> </ul>
진로계획 및 의사결정관련	<ul style="list-style-type: none"> <li>○ 진로계획(장래 직업 선택 고민)</li> <li>○ 적성·흥미</li> <li>○ 의사결정문제</li> <li>○ 진로관련 심리적 불안 등</li> </ul>
기타	<ul style="list-style-type: none"> <li>○ 상담에 대한 감사편지</li> <li>○ 이용자간 타 이용자의 편지에 대한 답장</li> <li>○ 공부 방법</li> <li>○ 자료구입 문의</li> <li>○ 그 외 여러 가지</li> </ul>

## 2) 대상별 문제영역별 분포

- 커리어넷 게시판 상담 사례 전체로 볼 때, 진학관련 문제가 498건(33.8%)으로 가장 많았고, 다음으로 353건(24.0%)의 직업정보와 300건(20.4%)의 취업 정보가 많았음. 반면 훈련정보는 18건(1.2%)으로 자격정보는 26건(1.8%)으로 저조한 편이었음. 이것은 커리어넷 게시판 상담란의 다수 이용자가 진학관련 문제와 직업관련 문제에 관심이 있는 고등학생과 중학생, 취업 관련 문제에 관심이 높은 교사/연구자, 취업청소년이기 때문인 것으로 여겨 짐.

<표 IV-12> 대상별 문제영역별 분석

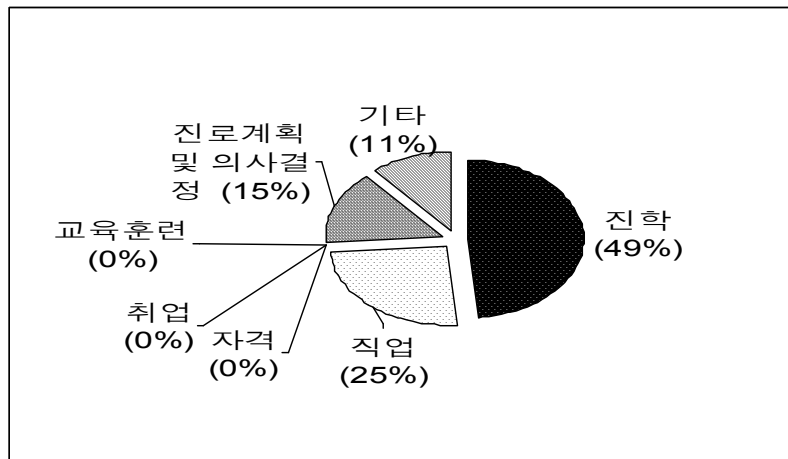
(단위: 건, %)

대상 문제	중학생	고등학생	취업 청소년	성인	여성	교사/ 연구자	학부모	계
진학관련	127(48.7)	266(50.6)	32(17.5)	36(22.4)	11(11.6)	3( 1.4)	23(59.0)	498(33.8)
직업관련	66(25.3)	158(30.0)	57(31.1)	24(14.9)	29(30.5)	15(7.2)	4(10.3)	353(24.0)
자격관련	—	8( 1.5)	5( 2.7)	3( 1.9)	8( 8.4)	2( 1.0)	—	26( 1.8)
교육훈련관련	—	—	9( 4.9)	6( 3.7)	2( 2.1)	—	1( 2.6)	18( 1.2)
취업관련	—	10( 1.9)	50(27.3)	67(41.6)	35(36.8)	138(66.3)	—	300(20.4)
진로계획 및 의사결정관련	38(14.6)	19( 3.6)	22(12.0)	12( 7.5)	4( 4.2)	2( 1.0)	6(15.4)	103( 7.0)
기 타	30(11.5)	65(12.4)	8( 4.4)	13( 8.1)	6( 6.3)	48(23.1)	5(12.8)	175(11.9)
계	261(100.0)	526(100.0)	183(100.0)	161(100.0)	95(100.0)	208(100.0)	39(100.0)	1,473(100.0)

### 가) 중학생

- 중학생의 주 문제는 진학 관련 문제(127건, 48.7%), 직업 관련 문제(66건 25.3%) 순으로 나타났음. 또한 자격 관련, 교육훈련 관련, 취업 관련 문제는 전혀 없는 것이 특징적임. 한편 진로계획 및 의사결정 관련 문제(38건 14.6%)는 대상 내에서 차지하는 비율이 학부모에서 다음으로 높았음.
- 중학생들의 진학 관련 문제는 고입 관련 문제(110건, 87.3%)가 가장 많았

음. 이것의 대부분은 성적과 관련한 학교선택(54건, 42.5%)과 특목고·특성  
 화고에 대한 문의(36건, 28.3%)가 대부분을 차지하였음. 이는 중학생의 당  
 면 진학 관련 문제가 고입과 그에 따른 학교선택이 중요한 과제이기 때문  
 일 것임.



[그림 IV- 6] 중학생 문제영역별 분포

<표 IV-13> 중학생의 진학 관련 문제 하위유형 분포2)

(단위 : %)

문제유형 분류		소계		계	
고입 관련	학교선택			54(42.5)	
	타지역고교진학			7( 5.5)	
	기타			14(11.0)	
	특목고· 특성화고	특목고일반문의	1( 0.8)	36(28.3)	110(87.3)
		외국어고	5( 3.9)		
		과학고	8( 6.3)		
		예술고	5( 3.9)		
		조리과학고	5( 3.9)		
		애니메이션고	2( 1.6)		
		민족사관고	2( 1.6)		
		산업체고	2( 1.6)		
대안학교		1( 0.8)			
기타	5( 3.9)				
대입 관련	2002년 대입전형 방법			3( 2.4)	
	대학정보			2( 1.6)	
	수능시험 및 대입관련 정보			2( 1.6)	
고교학제				3( 2.4)	
진학				1( 0.8)	
조기유학				1( 0.8)	
검정고시				4( 3.1)	
계				127(100.0)	

- 중학생의 직업관련 문의는 다양한 직업에 대한 문의가 있었으며, 두드러지게 많은 빈도를 나타내는 것은 없었음.

2) 학교선택: 성적과 관련한 인문고/실업고, 인문고/특목고, 비평준화지역의 고교선택문제 등  
 고입관련 기타: 전반적인 진학준비, 고교특차, 고입자격증가산점, 특정지역의 일반고등학교 문의, 학군, 학교

<표 IV-14> 중학생들이 문의한 직업 목록

문의한 직업
동물조련사, 웹디자이너, 가수, 천문학자, 웹PD, 라디오극작가, 텔런트, 가수, 컴퓨터프로그래머, 패션디자이너, 군인, 의사, 작사가, 기자, 대학교수, PD, IT분야, 경찰, 아나운서, 자동차디자이너, 교사, 패션코디네이터, 축구선수, 메이크업아티스트, 엔지니어, 상담원, 공인회계사, 교육공무원, 과학자, 검사, 외교관, 심리치료사, 역사학자, 사이클선수, 회계사무원 등

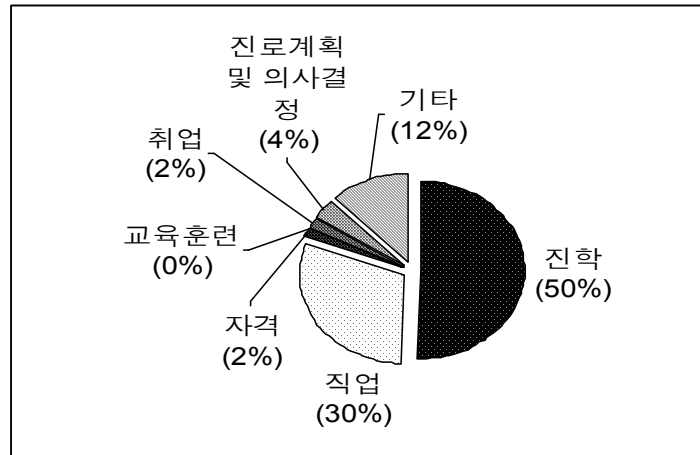
- 진로계획 및 의사결정 관련 문제에서도 장래 어떤 직업이 자신에게 맞을지에 대한 고민을 포함하는 진로계획(30건 78.9%)이 가장 높았던 바(<부록 표 V- 2> 참조), 중학생 단계는 다른 어떤 진로발달 단계보다도 자신의 진로의 방향을 폭넓게 탐색하는 단계임을 알 수 있음.

#### 나) 고등학생

- 고등학생 또한 진학 관련(266건, 50.6%), 직업 관련 (158건, 30.0%) 문제에 대한 사례수가 가장 많았음. 그러나 중학생과 비교하여 진로계획 및 의사결정에 대한 문제가 고등학생 내 차지하는 비율(19건, 3.6%)이 현저히 낮은 것으로 나타났음. 이것은 고등학생들이 자신의 진로계획을 이미 갖고 있어서라기보다는, 오히려 가까이 있는 대학 진학에 주로 집중하고 있기 때문인 것으로 생각됨.
- 고등학생들의 진학 관련 문제는 대입 관련 문제(207건, 77.7%)가 가장 많았음. 이것의 대부분은 수능시험 및 대입 관련 정보(98건, 36.8%)와 학과정보(63건, 23.7%)가 가장 많은 분포를 차지하였음(<표 IV-14> 참조). 이는 고등학생의 당면 진학 관련 문제가 대입과 그에 따른 학과선택이 중요한 과제이기 때문일 것임. 또한 문·이과 계열 결정이 23건, 8.6%를 차지하였음.
- 고등학생의 직업 관련 문의는 다양한 직업에 대한 문의가 있었으며, 두드러지게 많은 빈도를 나타내는 것은 없었음(<표 IV-15> 참조).
- 고등학생에서는 기타 문제 65건 중 '다른 이용자의 편지에 답장'이 기타 문제 내에서 25건(38.5%)을 차지하는 것이 독특함. 이는 대학 진학과 관련된



여 힘든 시기를 함께 보내고 있다는 공감의 표현으로 커리어넷이 또래들간의 나눔터로서의 역할도 하고 있음을 보여준다고 할 수 있음.



[그림 IV- 7] 고등학생 문제영역별 분포

<표 IV-15> 고등학생의 진학관련 문제 하위유형 분포<sup>3)</sup>

(단위: 건, %)

분류		계	
대입 관련	학과정보	63	(23.7)
	학교정보	15	( 5.6)
	수능시험 및 대입관련 정보	98	(36.8)
	경시대회문의	4	( 1.5)
	학과선택	3	( 1.1)
	2002년 대입전형	24	( 9.0)
문·이과결정		23	( 8.6)
고등학교정보 및 학교생활관리		5	( 1.9)
유학		7	( 2.6)
진학, 복학 및 편입		19	( 7.2)
검정고시		5	( 1.9)
계		266	(100.0)

3) 수능시험 및 대입관련 정보: 대입에 대한 일반적 사항, 특별전형, 특별학과 및 학교 지원가능점수 등  
진학, 복학 및 편입: 진학은 실업계고생의 인문계고로의 진학, 타지역으로의 진학 등

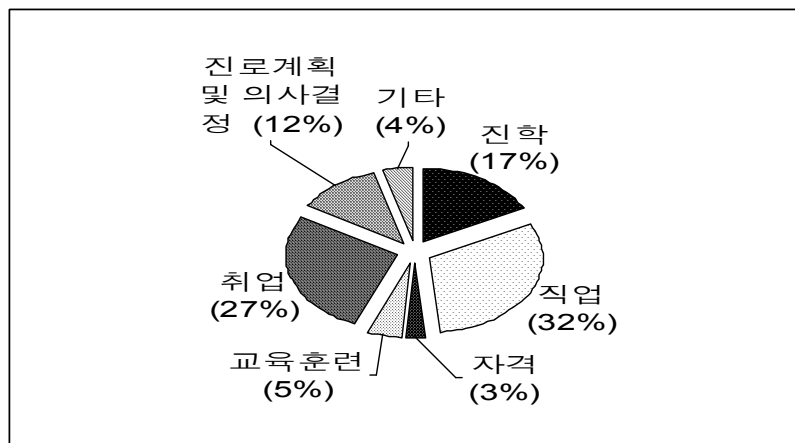
<표 IV-16> 고등학생들이 문의한 직업 목록

문의한 직업

초등·중등교사, 유치원교사, 음악치료사, 상담원, 심리치료사, 웹디자이너, 펀드매니저, 번역사, 영화감독, 외교관, 동물사육사, 아나운서, 기자, 잡지기자, 카피라이터, 연기자, 연예인매니저, 가수, 방송작가, 헤어디자이너, 시인, 제빵사, 경찰관, 수목원근무, 건축설계사, 애견미용사, 사서, 물리치료사, 환경관련직업, 사회복지사, 약사, 영양사, 법관, 정치가, 전문비서, 임상병리사, 음반프로듀서, 게임제작자, 동물조련사, 스텝어디스, 열차승무원, 번역사, 성우, 모델에이전트, 간호사, 치과 의사, 목회자, 변호사, 라디오작가, 검시관, 재활치료사, 교수, 팝칼럼니스트, 헤드헌터, 백화점캐셔, 인테리어디자이너, 요리코디네이터, 약사, 비디오제작자, 여군, 의사, 안경사, 메이크업, 국제기구종사자, 호텔지배인, 캐릭터디자이너, 응급구조사, 항공교통관제사, 컴퓨터프로그래머, 머천다이스, IOC위원, PD, 여행가이드, 방송국음향담당자 등

다) 취업 청소년

- 취업청소년은 다른 대상에 비하여 직업 관련(57건, 31.1%), 취업 관련(50건, 27.3%), 진학 관련(32건, 17.5%), 진로계획 및 의사결정문제(22건, 12.0%)가 비교적 고르게 나타나는 양상을 보임. 이것은 취업청소년만의 사례 중 37건(20.2%)이 실업계고학생이고, 그 학력 수준을 알 수 없는 사례까지 감안한다면 그 이상이기 때문인 것으로 실업계 고교생들이 취업뿐만 아니라 진학과 관련해서도 고민하고 있음을 드러낸다고 볼 수 있음(<부록 표 V- 4> 참조).



[그림 IV- 8] 취업청소년 문제영역별 분포

- 취업청소년의 직업 관련 문의는 다양한 직업에 대한 문의가 있었으며, 두드러지게 많은 빈도를 나타내는 것은 없었음.

<표 IV-17> 취업청소년이 문의한 직업 목록

문의한 직업
교사, 의상디자이너, 특수학교교사, 통역사, 축구심판, 수질환경연구원, 웹마스터, 연극배우, 큐레이터, 의사, 공무원, 항공관제사, 열차승무원, 카지노딜러, 게임프로그래머, 회계사, 사진작가, 대학교수, 최고경영자, 사무직, 인테리어디자이너, 광고, 간호사, 카피라이터, 사육사, 전자상거래, 등

- 취업청소년의 취업 문제는 취업 및 채용정보 문의(24건, 48.0%)가 가장 많았고, 다음으로 취업 준비(14건, 28.0%)에 대한 문의가 많았음. 이는 취업을 결정한 청소년들이 구체적인 취업과 관련한 채용정보 및 준비에 있어 도움을 필요하다는 것을 나타낸다고 할 수 있음.

<표 IV-18> 취업청소년의 취업관련 문제 하위유형 분포

(단위: 건, %)

문제 하위 분류	계
취업 및 채용 정보	24(48.0)
취업 준비	14(28.0)
각종 시험 정보	4( 8.0)
자신의 현재 상황 소개하고 취업가능한 곳 문의	8(16.0)
계	50(100.0)

- 취업청소년의 진학 관련 문제는 대입 관련 문제(207건, 77.7%)가 가장 많았음. 이것의 대부분은 수능시험 및 대입 관련 정보(98건, 36.8%)와 학과 정보(63건, 23.7%)가 가장 많은 분포를 차지하였음. 이는 고등학생의 당면 진학 관련 문제가 대입과 그에 따른 학과 선택이 중요한 과제이기 때문일 것임. 또한 문·이과 계열결정이 23건, 8.6%를 차지하였음.

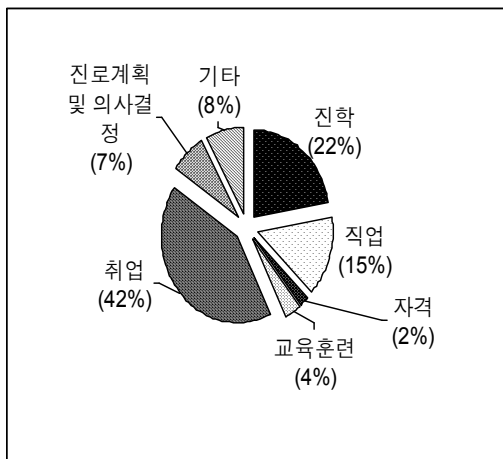
<표 IV-19> 취업청소년의 진학관련 문제 하위유형 분포

(단위: 건, %)

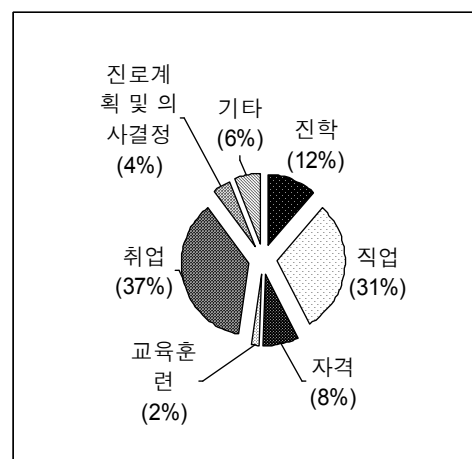
문제 하위 분류		계	
대입 관련	학과정보	4(12.5)	20(62.6)
	학교정보	2(6.3)	
	수능시험 및 대입관련 정보	14(43.8)	
문·이과결정		23( 8.6)	
특성화고		4(12.5)	
전학		2( 6.3)	
대학원진학 및 기타 학위 취득 방법		3( 9.4)	
계		32(100.0)	

라) 성인 및 여성

- 성인은 취업 관련(67건, 41.6%), 진학 관련(36건, 22.4%), 직업 관련(24건, 14.9%) 문제 순으로 많았음. 또한 여성들에 있어서는 취업 관련(35건, 36.8%), 직업 관련(29건, 30.5%) 문제 순으로 많았음.



[그림 IV- 9] 성인 문제영역별 분포



[그림 IV-10] 여성 문제영역별 분포

- 성인 및 여성의 취업 관련 문제에 있어 교직과 관련된 문의가 모두 65.7%로 매우 높았다는 것이 특징적임. 이렇듯 교직 취업에 대한 상담 사례가

많은 것은 IMF를 거치면서 직업의 안정성에 선호가 높아졌고 또 여성에게 있어 교직의 선호가 높음을 반영한다고 할 수 있을 것임.

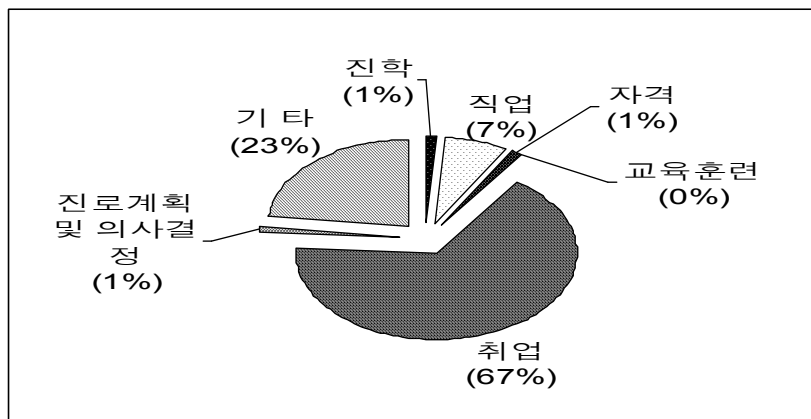
<표 IV-20> 성인 및 여성의 취업관련 문제 하위유형 분포

(단위: 건, %)

문제 하위 분류		성인 합계	여성 합계
교사 취업	임용시험 정보	16(23.9)	6(17.1)
	비사범계, 전문대졸업생 및 비교대 졸업생 교사되는 방법 문의	24(35.8)	7(20.0)
	기간제, 계약제, 교과전담, 방과후 특기적성 담당 교사 취업방법 및 채용정보	4( 6.0)	10(28.6)
취업 방법 및 채용정보		18(26.9)	9(25.7)
각종 시험 정보		5( 7.5)	-
유치원 설립 및 운영		-	3( 8.6)
계		67(100.0)	35(100.0)

마) 교사/연구자

- 교사/연구자에 있어서도 취업 관련 문제가 138건(66.3%)으로 가장 많았고, 그 하위 문제는 모두 교직과 관련된 문의였음(부록 참고).

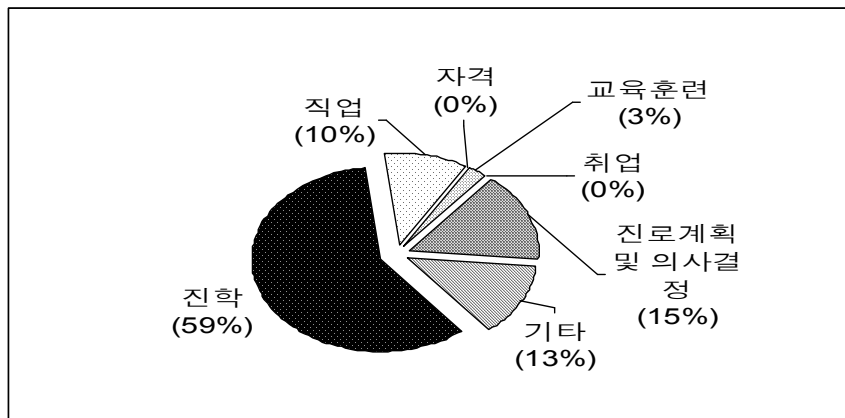


[그림 IV-11] 교사/연구자 문제영역별 분포

- 아울러 교직의 기타에 해당하는 하위문제를 살펴보면 교사 및 관련 직업인들의 진로 관련 자료 및 정보 문의가 기타 48건중 62.5%를 차지하는 30건에 이르고 있음. 이것은 커리어넷 개통 초기 교사/연구자란이 교사/연구자들의 나눔터로 활용되었었기 때문임.

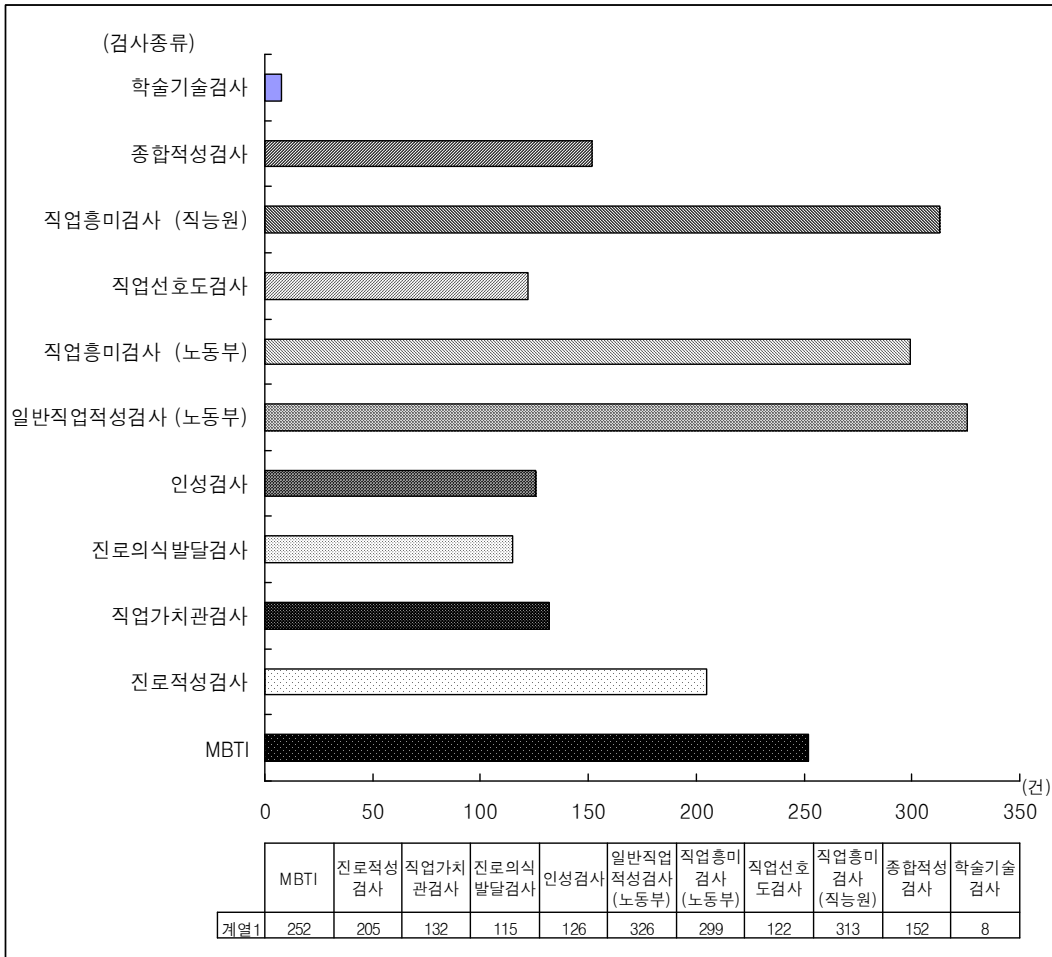
**바) 학부모**

- 학부모에 있어서는 주로 중·고등학생의 학부모인 만큼 진학 관련 문제(23건, 59.0%)가 가장 많았음.



[그림 IV-12] 학부모 문제영역별 분포

### 3. 검사별 활용 현황 분석



[그림 IV-13] 검사 종류별 사용 현황

- 검사 종류별 사용 현황을 살펴보면, 중·고등학생용 일반직업적성검사(326건)의 실시가 가장 많고, 다음으로 한국직업능력개발원의 직업흥미검사가 313건, 노동부의 직업흥미검사가 299건으로 그 위를 잇고 있음. 아울러 고등학생 이상 가능한 MBTI성격검사가 252건으로 활용 빈도가 많음. 이를 통해 볼 때, 진로와 관련하여 자기 이해가 중요한 바, 적성과 흥미에 대한 이해의 요구가 높음을 알 수 있음.

## V. 각 시·도 교육과학연구원 진로교육 담당자 협의회

### 1. 개요

#### 가. 개최 목적

- 시도별 진로교육의 현황과 문제점을 진단하여 그 강화 방안을 마련하고, 이를 지원하기 위한 교육부 건의안을 마련하는 데 목적이 있음.

#### 나. 협의주제

- 각 시·도별 진로교육의 현황과 문제점
- 진로교육 강화 방안
- 대교육부 건의사항
- 시도간 및 한국직업능력개발원 진로정보센터와의 협력 강화 방안

#### 다. 참석 범위와 참석자

- 교육부 관계관, 전국 16개 시·도 교육과학연구원 진로교육 연구부장, 한국 직업능력개발원 진로정보센터 소장 등 연구진(참석인원 : 30명)
- 이재창 교수 (한국진로교육학회장, 홍익대 교수 )



- 각 시·도 교육과학연구원 : 서울교육과학연구원, 부산교육과학연구원, 대구교육과학연구원, 인천교육과학연구원, 광주교육과학연구원, 대전교육청  
중등교육과, 울산교육과학연구원, 경기도교육정보연구원, 충남교육과학연구  
원, 충북교육과학연구원, 전남교육과학연구원, 전북교육과학연구원, 경북교  
육과학연구원, 제주학생문화원

라. 장소 : 한국직업능력개발원 대회의실

마. 일정

- 일시 : 2000. 8. 24(목), 14:00-18:00

<표 V- 1> 진로교육 강화 방안 협의회 일정

내 용	시 간	세 부 내 용
등 록	13:30 - 14:00	등 록
개 회 식	14:00 - 14:20	사회자 : 이영대 (한국직업능력개발원 진로정보센터 사업운영 팀장)
		개회사 : 이무근 (전 한국직업능력개발원 원장)
		격려사 : 김효겸 (교육부 산업교육정책과장)
제1부	14:20 - 14:40	좌 장 : 진미석 (한국직업능력개발원 진로정보센터 연구개발 팀장)
		7차교육과정에 있어서의 진로교육강화의 필요성과 운영방향 초청인사발표 이재창 (한국진로교육학회장, 홍익대 교수)
	14:40 - 15:00	진로정보센터의 지난 1년간의 성과와 발전과제 이영대 (진로정보센터 사업운영팀장)
	15:00 - 15:10	휴 식
제2부	15:10 - 16:30	좌장 : 진미석 (진로정보센터 연구개발팀장)
		각시도별 진로교육 강화방안 발표 및 교육부 건의사항에 대 한 협의
	16:30 - 16:40	휴 식
	16:40 - 18:00	각시도별 진로교육 강화방안 발표 및 교육부 건의사항에 대 한 협의(계속)

## 2. 결과

- 각 시·도 교육과학연구원 참석자들이 다음의 내용이 들어가는 사항을 개조식으로 작성하여 진로교육 강화 방안을 책자로 제작 회의자료로 활용함.
  - 각 시·도의 진로교육의 현황과 문제점
  - 진로교육 강화 방안
  - 교육부 건의사항
  - 시·도간 및 한국직업능력개발원 진로정보센터와의 협조관계 강화 방안
  
- 진로정보센터 개소 1주년 기념 각 시·도교육과학연구원 진로교육 관련 연구부장 회의자료(2000. 8. 24) 중 관련 내용을 정리해 보면 다음과 같음.

<표 V- 2> 진로교육관련 연구부장 협의 내용

	현 진로교육의 문제점	대 교육부 건의사항	대 한국직업능력개발원 진로정보센터 건의사항
서울	<ul style="list-style-type: none"> <li>· 입시중심의 진로교육이 아닌 생애설계로서의 진로교육에 대한 인식 전환(학부모, 교사, 학생)</li> <li>· 개발된 진로지도 자료의 활용도를 높이기 위한 방법 제고(적극적인 홍보, 진로교육 연수 등)</li> <li>· 진로정보센터의 운영을 위한 전담 컴퓨터 운영요원 및 전문상담원 배치</li> </ul>	<ul style="list-style-type: none"> <li>· 국가적 차원의 획기적인 진로교육 정책</li> <li>· 적절한 예산지원</li> <li>· 외국의 진로지도 현황을 살필 수 있는 해외 연수 기회 제공</li> </ul>	<ul style="list-style-type: none"> <li>· 직업능력개발원의 전문인력과 교육과학연구원의 상호 긴밀한 협조체제 유지</li> <li>· 전국단위의 진로·상담지도 일반연수 실시</li> <li>· 진로관련 연구사들의 정기 워크숍 실시</li> </ul>
부산	<ul style="list-style-type: none"> <li>· 학부모, 교사, 학생들의 진로교육 필요성에 대한 인식의 부족</li> <li>· 학교의 진로교육 시간 확보의 어려움</li> </ul>	<ul style="list-style-type: none"> <li>· 진로상담업무 축소 방지를 위한 제도적 장치</li> <li>· 전문상담사를 활용한 진로상담업무의 전문화</li> <li>· 진로담당기관 및 업무자간의 상호협조체제</li> </ul>	<ul style="list-style-type: none"> <li>· 진로관련 자료개발, 초·중·고 학생지도를 위한 자료개발</li> <li>· 실천중심의 진로지도 강사 리스트 제공</li> </ul>
인천	<ul style="list-style-type: none"> <li>· 학교교육에 반영 미흡</li> <li>· 진로교육활동 미흡</li> <li>· 진로교육 담당교사의 부재</li> <li>· 입시위주의 학교교육</li> <li>· 진로교육에 대한 인식부족</li> </ul>	<ul style="list-style-type: none"> <li>· 진로교육 제도화</li> <li>· 진로교육에 대한 연구개발체제 확립</li> <li>· 진로교육 전문가 양성체제 확립</li> <li>· 진로교육 지원기관 전문화</li> <li>· 독립된 진로교육교과 개설</li> <li>· 교과활동에 진로교육 반영</li> <li>· 특별활동과 학교행사를 진로교육에 활용</li> <li>· 다양한 진로결정 프로그램의 개발 및 활용</li> <li>· 진로지도 및 진로상담 활동의 강화</li> <li>· 가정, 학교, 지역사회의 연계체제 확립</li> <li>· 학부모교육 강화</li> </ul>	<ul style="list-style-type: none"> <li>· 각 시도 교육청 진로교육부와 상호 긴밀한 협조체제 구축 및 조정</li> <li>· 청소년 진로교육 정책 수립을 위한 연구 수행 및 지원</li> <li>· 직접적인 진로교육 서비스 즉, 진로에 대한 상담 및 자문, 진로정보 제공, 진로설계를 위한 각종 검사 서비스 제공</li> <li>· 진로상담 및 진로관련 전문가 양성과 훈련</li> </ul>
대구	<ul style="list-style-type: none"> <li>· 진로교육을 위한 교육활동시간 부족</li> <li>· 진로교육에 대한 체계적인 연구 미흡(교육과정에 포함된 진로교육 내용의 분석 및 자료활용 미흡, 실업고 진로교육이 실패와 맞지 않음 등)</li> <li>· 학생들의 진로정체감, 진로의사결정 능력 부족</li> <li>· 교사의 진로교육 능력 및 노력 부족</li> <li>· 진로정보에 대한 홍보부족</li> <li>· 학부모에 대한 진로교육 결여</li> <li>· 진로교육에 대한 제도적, 행정적 지원 미흡(전문상담교사 부족, 진로관련 현장체험학습을 할 수 있는 기업체와의 연대구축 미흡, 각 시도교육청 진로교육부 인력부족 등)</li> </ul>	<ul style="list-style-type: none"> <li>· 전문인력 확보</li> <li>· 진로교육 모형 및 자료 제시</li> <li>· 현장학습을 위한 산학협동의 전문적인 프로그램 개발</li> <li>· 교사의 진로교육에 대한 연수</li> <li>· 진로상담활동 활성화</li> <li>· 학생들의 자아이해에 대한 충분한 교육활동</li> <li>· 학부모교육 실시</li> </ul>	

<표 계속>

	현 진로교육의 문제점	대 교육부 건의사항	대 한국직업능력개발원 진로정보센터 건의사항
광주	<ul style="list-style-type: none"> <li>· 초·중·고로 연계되는 진로교육의 체계적 지도 강화</li> <li>· 사회변동에 알맞는 진로교육자료 제공 미흡</li> <li>· 교원들의 진로교육 인식 부족</li> <li>· 교육과학기술원의 진로교육부가 없어짐</li> </ul>	<ul style="list-style-type: none"> <li>· 진로교육 전문직의 인력확대</li> <li>· 각 시·도 교육연수원에 진로교육 일반연수 과정 개설 운영</li> </ul>	<ul style="list-style-type: none"> <li>· 체계적인 진로교육을 위한 초·중·고 교재 개발 보급</li> </ul>
대전	<ul style="list-style-type: none"> <li>· 진로교육 담당교사나 전문직의 잦은 이동</li> <li>· 진로지도자료 부족 및 인쇄매체 위주의 자료</li> <li>· 진로교육 활동시간 미배정</li> <li>· 진로교육에 대한 교사연수기회 부족</li> <li>· 진로교육에 대한 학교장의 강한 의지와 지원 미흡</li> <li>· 진로자료실의 설치와 운영 미흡</li> <li>· 진로교육에 대한 교사들의 인식 전환 및 교육과정 운영에의 반영</li> <li>· 진로탐색을 위한 체험활동 기회 제공 부족</li> </ul>	<ul style="list-style-type: none"> <li>· 초·중·고 진로담당교사 또는 진로상담부장 배치 의무화</li> <li>· 교육부, 각 시·도 교육청 산하 진로교육과 신설 및 진로담당 전문 장학관 및 장학사 배치</li> <li>· 진로정보센터 설치와 관련된 법개정 및 진로상담실 설치</li> <li>· 운영 제도화</li> <li>· 학교내 진로정보센터(실)의 표준 모형 개발·보급</li> <li>· 교사 연수 제도화</li> <li>· 교육행정지도자 연수시 진로교육 연수의무화</li> <li>· 진로전문가 양성</li> <li>· 사회교육차원의 진로교육 홍보 활동</li> </ul>	<ul style="list-style-type: none"> <li>· 진로상담교사 필요에 따른 연수 및 상담교사 양성</li> <li>· 학교 현장의 진로교육 내실화를 위한 대안 제시</li> <li>· 각종 진로교육 자료의 보완 및 활용방법 제시</li> <li>· 진로교육에 대한 우수사례 발굴, 보급 및 일반화</li> <li>· 학부모를 대상으로 하는 진로교육프로그램 운영</li> <li>· 학생을 대상으로 하는 다양한 직업관련 체험학습 계획 수립</li> </ul>
울산	<ul style="list-style-type: none"> <li>· 전문상담교사의 절대부족</li> <li>· 진로상담교사의 평균 수업시간 과다</li> <li>· 학교에서 이용할 자원봉사자 교육 및 연수 부족</li> <li>· 진로교육 및 상담활동을 위한 학교시설 열악</li> </ul>	<ul style="list-style-type: none"> <li>· 연령층에 맞는 다양한 진로탐색 프로그램 개발, 공급</li> <li>· 각급 학교에 진로상담부 설치를 의무화</li> <li>· 진로상담교사의 자격연수 실시</li> <li>· 고등학교 교육을 직업교육체제로 전환시키기 (특히, 실업고에 지원 강화 및 특성화방안)</li> </ul>	<ul style="list-style-type: none"> <li>· 각 학교 진로상담부에 진로정보 자료제공</li> <li>· 진로교육 우수사례 발표</li> <li>· 각 시도 교육청 진로교육부와 의견교환 및 진로정보 공유(정보지 등)</li> </ul>
경기도	<ul style="list-style-type: none"> <li>· 초·중·고 실정에 맞는 체계적인 진로교육 프로그램 운영되고 있지 않음</li> <li>· 교사 및 학부모에 대한 체계적인 진로 교육부족</li> <li>· 진로정보수집이 어려움</li> <li>· 진로교육 담당부서 축소</li> </ul>	<ul style="list-style-type: none"> <li>· 진로교육 전문 담당부서의 신설</li> <li>· 교장 연수시 진로교육 프로그램 강화</li> <li>· 진로와 관련된 정보 수집에 용이한 학교환경 구축(인터넷 설치 등)</li> <li>· 학교밖 자원 인사를 효율적으로 활용할 수 있는 시스템 구축(자원 인사 창고, 자원 인사에 대한 적절한 보상, 명예교사 위촉 등)</li> </ul>	<ul style="list-style-type: none"> <li>· 최신 진로정보 수집 및 제공</li> <li>· 진로정보 상호공유 시스템 구축</li> <li>· 효율적인 진로교육 시스템 개발</li> </ul>

<표 계속>

	현 진로교육의 문제점	대 교육부 건의사항	대 한국직업능력개발원 진로정보센터 건의사항
제주 도	<ul style="list-style-type: none"> <li>교과활동 및 학교활동에 진로교육 반영 미흡</li> <li>교사 연수 부족</li> <li>진로교육 활동 시간 확보 힘들</li> </ul>	<ul style="list-style-type: none"> <li>교육부 산하 진로교육과 신설</li> <li>각급 학교에 진로정보센터(실) 설치 운영 법제화</li> <li>진로교육 담당할 교사 양성</li> </ul>	<ul style="list-style-type: none"> <li>진로정보제공 및 상호 교류</li> <li>가칭 '진로연구 운영협의회'상설적 개최</li> </ul>
경상 북도	<ul style="list-style-type: none"> <li>체계적인 진로교육 부재</li> <li>교사들의 진로교육에 대한 무관심</li> <li>입시위주의 교육풍토, 진로교육에 대한 낮은 인식</li> </ul>	<ul style="list-style-type: none"> <li>각 시·도 교육과학연구원마다 진로교육 프로그램이나 지도 안을 제각각 제작하고 있는데 교육부에서 통합적으로 교재 개발 및 보급</li> </ul>	<ul style="list-style-type: none"> <li>시·도교육과학연구원의 자료공유</li> <li>연 1회 진로교육동향 및 정책 연수회 개최하여 협력체제 강화</li> <li>시·도 교육과학연구원을 지원하는 자료개발</li> </ul>
전라 남도	<ul style="list-style-type: none"> <li>각 시·도 교육과학연구원의 진로교육 부채</li> <li>진로교육 관련 장학활동 담당(도 교육청 생활지도 담당 장학관실)과 진로교육관련 지원자료 개발 및 보급(도 교육과학연구원)의 이원화 및 상호연계성 미흡</li> <li>전담 진로상담 미배치 등으로 인한 진로상담실 운영의 악화</li> </ul>	<ul style="list-style-type: none"> <li>진로교육 연구학교 운영</li> <li>중·고 진로상담 점담교사 배치 및 수업시수 경감조치</li> </ul>	<ul style="list-style-type: none"> <li>진로교육 관계자 협의회 정례화</li> <li>진로교육 관련 자료 확충 및 상호교류</li> </ul>
충청 북도	<ul style="list-style-type: none"> <li>진로교육 담당교사 부족</li> <li>진로교육에 대한 인식 부족 및 입시위주의 교육풍토</li> <li>학교나 가정에서 학생들에게 자기이해의 기회를 제공하지 않음</li> </ul>	<ul style="list-style-type: none"> <li>행정기관별 진로교육 담당자임용</li> <li>부처별 진로교육 활동 유관기관과의 유기적 연계 구축</li> <li>가정, 학교, 지역사회, 산업현장과의 협력체제 확립</li> </ul>	<ul style="list-style-type: none"> <li>교육기관 상호간의 연계된 진로교육 구축</li> <li>산업체와 연계된 진로교육 프로그램 확충</li> </ul>
충청 남도	<ul style="list-style-type: none"> <li>진로교육 담당부서의 폐지화 추세</li> <li>제 7차 교육과정 적용에 대한 준비 부족</li> <li>학교내 진로교육 전담자 부재</li> <li>진로교육업무 추진 교사의 사기 저하</li> <li>인터넷을 활용한 진로교육 자료의 개발에 대한 관심 부족 및 교사의 인터넷 활용기술 부족</li> <li>교사들이 진로교육을 체계적으로 받지 못함</li> <li>학교현장이나 교사의 지도능력을 고려치 않은 자료들의 개발로 자료들이 적극적으로 활용되지 못하고 사장되고 있음</li> <li>진로교육 활동 시간 부족</li> </ul>	<ul style="list-style-type: none"> <li>전국시도 교육과학연구원의 진로교육 전담부서가 존속될 수 있도록 행정적인 지원 강화</li> <li>7차 교육과정의 진로교육 업무와 관련하여 교육연구원의 역할 강화</li> <li>진로상담 담당자의 사기 진작방안</li> <li>진로교육 관련 직무연수 확대</li> <li>진로교육 자료대회 및 자료전시회 개최</li> </ul>	<ul style="list-style-type: none"> <li>교육연구원의 업무 담당자들과의 공동연구 및 자료 개발 확대</li> <li>시도교육연구원 업무 담당자들의 주기적인 정보 교환 기회 마련</li> <li>진로정보센터를 적극 활용할수 있는 원격 교수-학습방법 자료개발</li> </ul>
강원 도	<ul style="list-style-type: none"> <li>조기 진로교육의 부재</li> <li>학부모 진로교육 부족</li> <li>인터넷을 통한 진로교육 자료개발 부족</li> </ul>	<ul style="list-style-type: none"> <li>진로교육 연구, 실험, 시범학교 지정</li> <li>각종 자격(교장, 교감, 교도,정)연수 및 직무연수에 진로교육 실시</li> </ul>	<ul style="list-style-type: none"> <li>전국 진로교육 연구 담당자 (연구사, 연구관) 회의 개최 (연1회)</li> <li>진로정보센터의 통합</li> </ul>

## VI. 국제진로교육학회 정보수집

### 1. 사업운영 개요

#### 가. 목적

- 직업상담과 학교 상담을 위한 국제 컴퍼런스에 참가, 진로정보센터와 관련 있는 기관 방문 및 전문가 면담, 자료 수집

나. 출장자 : 김 기 흥(한국직업능력개발원 책임연구원)

다. 기 간 : 2000. 8. 2~ 9. 7

라. 출장지 : 독일

#### 마. 면담자 및 면담내용

##### 1) 면담자 목록

- Bernhard Jenschke 교수 (독일 학교상담과 직업상담 학회장)
- Karlheiz A. Geißler 교수 (독일 국방대학 노동과 직업교육 담당)
- Wolfram Wilss 교수 (독일 자아르브뤼켈케 대학 성인교육 담당)
- Rolf Siebert (베를린 지역 노동청 직업정보센터장)
- Johannes Langguth (Berlin 지역노동청 직업상담실장)

- Frau Margrett Löther (Wuerzburg 지역노동청 직업정보센터장)
- Dr Werner Dostel (연방고용안정공단 직업연구와 노동시장 연구소 실장)
- Klaus Parmentier (연방고용안정공단 직업연구와 노동시장연구소 연구원)

## 2) 면담 내용

- 미래의 직업상담의 중요성, 학습 상담과 직업 상담에서의 질 확보와 전문성 직업상담에서 새로운 동향

## 2. 성과

- 독일 베를린에서 개최된 직업상담을 위한 국제 컨퍼런스는 학교 상담과 직업 상담을 위한 국제 단체로의 정기적인 회의로 전세계 51개국 800여명인 전문가들이 참여하여 학교 상담과 직업 상담에 관한 새로운 학문적인 동향과 세계적 경험론적인 현실을 배울 수 있는 전문가 중심의 회의로 이들과의 정기적인 교류가 진로정보센터의 향후 운영에 큰 도움을 줄 것이라 예상된다.

## Ⅶ. 교원 진로교육 연수프로그램 개발

### 1. 교원 진로교육 연수프로그램 개발 배경

- 일선 학교 교원들의 진로교육에 대한 인식 제고를 통해 학교 진로교육의 활성화를 도모하도록 교원 연수 프로그램의 한 교과목으로 진로교육 관련 내용을 할당할 필요가 있음.
- 여기서는 주로 교원 자격연수와 직무연수를 통해 교원들이 학교 경영자, 일반 담임교사, 진로상담교사 그리고 교과목교사로서 각각 필요한 진로교육 내용을 교수요목 프로그램으로 작성·제시함.

### 2. 교원 자격연수

#### 가. 교장, 교감 및 교육전문직

##### 1) 목적

일선학교의 경영자인 교장, 교감 및 교육전문직을 대상으로 하는 각종 자격 연수 프로그램내에 진로교육에 대한 내용을 포함하여 운영하도록 함으로써 이들의 진로교육에 대한 인식을 제고하도록 하며, 나아가 학교경영 및 학교교육에 대한 정책 수립시 진로교육을 활성화하도록 도모하는 데 목적이 있음.



## 2) 프로그램 교수요목

<표 VII- 1> 교장·교감 및 교육전문직 교수요목

주제	시간(예시)	하위주제	할당시간
1. 21세기 직업세계의 변화	4	(1) 21세기 미래사회의 특징 (2) 사회변화에 따른 직업세계의 변화 (3) 지식기반사회의 의미와 인적자원 개발의 중요성	1 2 1
2. 학교진로교육과 인적자원 개발	5	(1) 학교진로교육의 개념, 목적 및 방향 (2) 학교진로교육의 철학적 기저 (3) 학교진로교육과 인적자원개발의 관계	1 2 2
3. 교육과정과 직업기초능력	2	(1) 직업기초능력의 개념 및 종류 (2) 교육과정에서 직업기초능력 반영	1 1
4. 특기·적성교육의 효율적 운영	3	(1) 특기·적성교육의 필요성 (2) 특기·적성교육 프로그램 개발 및 선정 방법 (3) 효율적인 운영 및 사례 소개	1 1 1
5. 진로교육의 방향과 과제	4	[초등] 초등학교 진로교육의 방향과 과제 [중등] 중등학교 진로교육의 방향과 과제	(4) (4)

## 3) 운영 주안점

이들에 대한 연수 프로그램 내용 중 진로교육의 목적은 경영자의 진로교육에 대한 인식을 제고하는 데에 주안점을 두고 있는 바, 진로교육의 구체적인 실제보다는 21세기 직업세계의 변화, 학교 진로교육과 인적자원개발과 같은 측면에 보다 주안점을 두는 것이 바람직함.

### 나. 1·2급 정교사

#### 1) 목적

각급 학교 교사들은 교과교사임과 동시에 담임교사로서의 역할을 수행하는 바, 자격연수 프로그램내에 진로교육에 대한 내용을 포함하여 운영하도록 함으로써 담당교과에 대한 전문성 향상뿐만 아니라 진로교육에 대한 인식을 제고시킴으로써 학생들이 보다 합리적으로 진로를 설계하고 선택하는 데 비중 있는 역할을 수행하도록 하는 데에 그 목적이 있음.

## 2) 프로그램 교수요목

<표 VII- 2> 1·2급 정교사 교수요목

주제	시간 (예시)	하위주제	할당 시간
1. 직업세계와 진로교육	3	(1) 사회변화에 따른 직업세계의 특징 (2) 학교진로교육의 중요성	1 2
2. 교육과정에서 진로교육의 중요성	3	(1) 교육과정내에서 진로교육의 위상 (2) 교과활동을 통한 진로지도 (3) 특별활동 및 재량시간을 통한 진로지도	1 1 1
3. 담임교사와 진로교육	3	(1) 학교진로교육 및 지도에 있어 담임교사의 중요성 (2) 진로교육 관점에서 학생이해 및 지도 (3) 가정과 지역사회의 연계를 통한 진로지도	1 1 1

## 3) 운영 주안점

담임교사로서 일반교사 또한 진로교육에서 중요 주체임을 인식시키고 이들의 수준에서 가능한 진로교육 방법을 알려주는 데 주안점을 두어야 함.

### 다. 전문상담교사

#### 1) 목적

학교 상담에 있어 진로문제가 차지하는 비중이 큰 바, 자격연수 프로그램내에 진로교육에 대한 내용을 포함하여 운영하도록 함으로써 일선 교사들이 전문상담교사로서의 자격을 취득하는 과정에서 상담의 전 영역 중 특히 진로교육에 대한 안목과 전문성 신장 기회를 제공하는 데에 그 목적이 있음. 아울러 이러한 실제 적용 중심의 재교육은 향후 전문상담교사들이 소속학교의 학생들로 하여금 보다 합리적으로 진로를 계획하여 선택할 수 있도록 조력자로서의 역할을 다할 수 있게 하는 데에 그 목적이 있음.

## 2) 프로그램 교수요목

<표 VII- 3> 전문상담교사 교수요목

주제	시간 (예시)	하위주제	할당 시간
1. [이론] 직업세계와 진로교육 (진로상담)	4	(1) 21세기 직업세계의 특징	1
		(2) 학교진로교육의 중요성	1
		(3) 진로발달이론	1
		(4) 생애설계와 진로계획	1
2. [상담] 진로상담	6	(1) 개인상담	2
		(2) 집단상담	1
		(3) 검사활동	2
		(4) 기타 진로지도	1
		(체험, 강연회 및 초청회, 견학, 특기적성교육 등)	
3. [정보] 진로정보의 제공	4	(1) 정보수집 및 가공 방법	1
		(2) 진학정보	1
		(3) 직업 및 취업정보	1
		(4) 교육훈련 및 자격정보	1
4. [활용] 학교내 진로교육 실시 방안	4	(1) 담임교사의 학생진로지도 지원	1
		(2) 진학지도	
		(3) 취업준비 지도	1
		(4) 학부모의 자녀진로지도 지원	
		(5) [초등] 진로인식 프로그램	(2)
[중등] 진로탐색 프로그램	(2)		

## 3) 운영 주안점

진로교육(상담)의 이론적 지식과 더불어 실제 수행능력을 함양하는 데에 주안점을 두어야 함.

### 3. 교원 직무연수

#### 가. 교과목별 교원 직무연수

##### 1) 목적

학교교육의 핵심 중 하나가 교과목 수업인 바, 직무연수 프로그램내에 진로교육에 대한 내용을 포함하여 운영하도록 함으로써 일반교과목이 진로교육과 무관하지 않음을 인식하고 실제 교과목 교수활동을 통해 진로교육을 수행할 수 있도록 활용방법을 이해하는 데에 그 목적이 있음.

##### 2) 프로그램 교수요목

<표 VII- 4> 교원연수프로그램 교수요목

주 제	시간 (예시)	하위주제	할당 시간
1. 교육과정에서 진로교육	1	(1) 진로교육의 의미 및 목표 (2) 교육과정과 진로지도	1
2. 교육과정과 직업기초능력의 관계	2	(1) 직업기초능력의 이해 (2) 교육과정 내용에서 직업기초능력	1 1
3. 교과수업을 통한 진로교육의 방법	2	(1) 교과 교수학습을 통한 진로지도 (2) 특별활동을 통한 진로지도 (3) 재량활동을 통한 진로지도	1 1 1

##### 3) 운영 주안점

교과목 수업이 진로교육의 한 방법이 될 수 있음을 인식시키고, 그 방법을 제시해 줌으로써 실제 교수활동에 활용 가능하도록 해야 함.

#### 나. 진로상담교사 직무연수

##### 1) 목적

일선학교 진로상담교사 및 청소년 지도자의 자질향상과 전문성 확보를 위한

진로교육 및 상담 프로그램에서 40시간의 실제적용중심의 재교육을 실시함으로써 진로상담을 필요로 하는 학생과 청소년들의 진로탐색 및 개발에 실질적인 도움을 제공하고자 함.

## 2) 프로그램 교수요목

<표 VII- 5> 진로상담교사 프로그램 교수 요목(안)

(주제: 학교진로교육 및 진로상담을 통한 인적자원개발)

주제	시간 (예시)	하위 주제	할당 시간	전체 교육시간
1. 진로교육 이론	2	(1) 진로교육을 통한 인적자원개발	4	40
	2	(2) 진로발달이론의 이해와 진로상담에의 적용		
2. 일과 직업의 세계의 이해	2	(1) 미래직업세계의 특징	6	
	2	(2) 경력개발시대의 학교진로상담		
	2	(3) 교과활동을 통한 직업기초능력의 배양		
3. 진로정보수집	1.5	(1) 진로정보의 수집 및 제공방법	3	
	1.5	(2) 멀티미디어 진로지도프로그램		
4. 생애설계와 진로계획	2	(1) 일 체험을 통한 진로지도	5	
	1	(2) 취업청소년을 위한 이력서 작성 및 면접법 지도 방안		
	2	(3) 미리 가 본 나의 미래		
5. 학교 내 진로상담 및 진로교육	1	(1) 학교 내 진로상담실 운영방안	4	
	1	(2) 학교 내 진로정보센터 운영방안		
	1	(3) 특기·적성교육의 효율적 운영		
	1	(4) 학교행사를 통한 진로교육		
6. 진로상담의 이론 및 실제	2	(1) 진로상담에서 검사의 활용	10	
	2	(2) 진로상담과정		접수면접 및 내담자 평가
	2			진로상담의 개입전략과 종결
	2	(3) 사례를 통한 진로상담의 이해		
2	(4) 창의적 자기실현을 위한 진로상담모형			
7. 집단진로상담의 이론 및 실제	2	(1) 집단상담 발달단계에 따른 집단지도자의 역할	8	
	2	(2) 의사결정 진로집단상담 프로그램		
	2	(3) flow 개념을 적용한 집단진로상담 프로그램		
	2	(4) 현실요법을 적용한 집단진로상담 프로그램		

### 3) 운영 주안점

60시간 중 나머지 20시간은 교양 및 시·도 교육청 및 연수원 재량시간으로 충당함.

## VIII. 연구개발 : 커리어넷 보완

### 1. 작업개요

우리 사회는 이제 본격적인 지식정보화 사회로 접어들어 지식의 생성/소멸 주기가 급격히 짧아지게 되어 본 커리어넷의 운영에 있어서도 이같은 시대적 흐름에 부응하여 주기적으로 양적/질적인 보완 확장작업을 수행하여 명실공히 통합 진로정보망으로서 유기적인 진로정보 체제 구축으로서의 역할을 수행하고자 하였음.



Copyright © 1999, KRIVET All rights reserved. [career@krivet.re.kr](mailto:career@krivet.re.kr)

[그림 VIII- 1] 커리어넷 사이트맵

- 본 2000년도 커리어넷 보완사업은 ① 디자인 및 사이트 구조 변경, ② 기

존의 콘텐츠 갱신(DB자료, HTML자료 포함), ③ 새로운 데이터 추가의 세 부분에 중점을 두어 진행됨.

- 작업 방법 : 커리어넷 보완 담당 용역업체를 선정하여 수집·가공된 콘텐츠와 디자인 및 사이트 구조에 대한 변경 계획을 전달하여 프로그램을 보완하도록 하고 디자인을 개선하도록 함. D/B 자료는 기존에 개발된 C/S프로그램(자료입력프로그램)에 보완자료를 직접 입력하는 형식으로 진행함.

## **2. 작업별 세부 내역**

### **가. 데이터베이스 자료**

- 데이터베이스(D/B) 자료는 진학정보, 자격정보, 교육훈련정보, 및 직업사건으로 구성되어 있으며 각각의 항목별 보완 내역은 다음과 같음.



<표 VIII- 1> 커리어넷 데이터베이스 보완 내역

구분	보완내역
진학정보	1. 2000년도 실업계고등학교 운영 현황 및 각 학교 웹사이트 등을 참고로 고등학교 콘텐츠 갱신 2. 2000학년도 전문대학교육편람, 2001학년도 전문대학입시정보, 전문대학교육협의회/교육부/전문대학웹사이트 등을 참고로 하여 학과정보, 학교정보, 입시정보 콘텐츠 갱신 3. 2001학년도 합격자료집, 2001학년도 대학입학정보, 대학교육협의회/교육부/대학교웹사이트 등을 참고로 하여 학과정보, 학교정보, 입시정보 콘텐츠 갱신
자격정보	1. 국가자격 : 대한상공회의소, 한국산업인력공단 등의 국가자격시행 정보와 관련홈페이지, 국가자격담당 연구진의 자문 등을 토대로 콘텐츠 갱신 2. 민간자격 : 기수록된 기관과의 직접연락을 통한 자료수집, 관련홈페이지, 민간자격 담당 연구진의 자문 등을 토대로 콘텐츠 갱신
교육훈련정보	1. 사설학원 : 학원총연합회의 전국 훈련기관 정보를 입수하고 인터넷 자료를 보완하여 콘텐츠 갱신 2. 공공훈련 : 기수록된 기관과의 직접연락을 통한 자료수집 등을 참고로 콘텐츠 갱신
직업사전	직업정보관련 문헌 및 웹사이트, 기수록된 기관과의 직접연락을 통한 자료수집 등을 참고로 콘텐츠 갱신

- 보완 방법 : 기존에 개발된 C/S 프로그램(DB 입력 프로그램)을 이용하여 자료를 입력.

## 나. HTML 자료

<표 VIII- 2> HTML 자료

구 분	내 역
중학교	<ol style="list-style-type: none"> <li>1. 알고싶어요 : 2000년 진로상담 사례를 참고로 사례 보완</li> <li>2. 상담기관 안내 : 중학생 수준의 진로상담기관 관련 자료 보완 (중학생/고등학생/학부모 공동)</li> </ol>
고등학교	<ol style="list-style-type: none"> <li>1. 문과/이과 망설이세요 : 2001년 자료로 보완</li> <li>2. 진로상담기관 : 고등학생 수준의 진로상담기관 보완</li> <li>3. 취업정보 : 고등학교 단계의 취업정보 보완 (고등학교/취업준비청소년/성인/여성 공동)</li> <li>4. 알고싶어요(신설) : 2000년 진로상담 사례를 참고로 신설</li> </ol>
취업준비 청소년	<ol style="list-style-type: none"> <li>1. 직업기술교육정보 : 취업준비청소년을 대상으로 실시하는 2000년 직업기술교육정보(직업전문학교/직업훈련원/일하는 여성의 집/사설학원 등) 보완</li> <li>2. 상담기관안내 : 취업준비청소년단계의 진로상담기관 보완</li> <li>3. 취업정보 : 취업준비청소년 대상의 취업정보 보완</li> </ol>
성인	<ol style="list-style-type: none"> <li>1. 직업상담기관 : 성인 대상직업상담기관 보완(서울구청 취업정보센터/지방노동관서 및 고용안정센터/인력은행/여성단체·상담기관)</li> <li>2. 취업/창업정보 : 성인 대상 취업/창업정보 보완</li> </ol>
학부모	<ol style="list-style-type: none"> <li>1. 상담기관안내 : 학부모대상의 진로상담기관 보완</li> <li>2. 진로지도정보 : 학부모용 진로지도 안내정보 보완(효과적인 대화법, 왕따, 친구사귀기지도, 가정에서의건강지도, 방학생활지도, 학습습관지도, 수험생건강관리, 시간관리지도, 2002학년도 대입전형)</li> </ol>
여성	<ol style="list-style-type: none"> <li>1. 여성관련기관 : 여성관련기관정보 보완 (서울 구청 취업정보센터/ 지방노동관서 및 고용안정센터/인력은행/여성단체·상담기관/일하는 여성의 집)</li> <li>2. 취업정보 : 여성대상 취업정보 보완</li> </ol>
교사 및 연구자	<ol style="list-style-type: none"> <li>1. 진로지도시범사례 : 데이터 추가</li> <li>2. 진로지도 자료 : 데이터 추가</li> <li>3. 정책동향 : 데이터 추가</li> <li>4. 진로지도관련 논문도서 : 데이터 추가</li> <li>5. 관련기관 <ol style="list-style-type: none"> <li>1) 상담기관 : 청소년 상담실(중·고·학부모 동), 서울구청 취업정보센터, 지방노동관서 및 고용안정센터, 인력은행, 여성단체/상담기관 등 보완</li> <li>2) 대학/학회/연구기관 : 자료탐재</li> <li>3) 교육/훈련/연수기관 : 자료탐재</li> <li>4) 외국기관 : 자료 확인 및 갱신</li> <li>5) 진로지도전문가 : 자료탐재</li> </ol> </li> </ol>
장애인	<ol style="list-style-type: none"> <li>1. 관련사이트 : 장애인의 교육훈련 및 취업을 안내하는 정보처 자료 탐재</li> </ol>

- 보완방법 : 보완할 자료를 수집/가공하여 커리어넷 보완 담당 용역업체에게 전달하여 기존에 개발된 HTML 프로그램을 수정/보완하도록 함.

#### 다. 메뉴추가

- 커리어넷은 전 국민을 대상으로 한 진로종합정보망으로서의 면모를 갖추도록 설계되었으나 개발 당시 여러 제약에 따라 초등학생, 전문대학생 및 대학생을 위한 콘텐츠가 개발되지 못하여 올해 교육부 수탁사업으로 개발된 콘텐츠를 탑재·운영하게 됨. 대상별 콘텐츠는 다음과 같음.
- 초등학생 : 사이버 상담, 진로상담 사례, 직업사전(만화), 대안학교와 예술학교의 진학정보, 만화로 보는 진로세계 등
- 전문대학생 : 편·입학 DB, 사이버 상담, 진로상담 사례, 취업정보 등
- 대학생 : 대학원 DB(대학원 학과 정보 포함), 사이버 상담, 진로상담 사례, 취업정보 등

#### 라. 디자인 및 사이트 구조 보완

- 전문가 협의회 및 관련 자료 분석을 통해 디자인 및 구조 변경의 계획을 수립하고, 용역업체를 통하여 변경작업을 진행함. 디자인 및 사이트 구조 개선의 방향은 누구나 커리어넷에서 쉽고 빠르게 웹 서핑을 할 수 있도록 심플하고 체계적으로 보완하는 데 중점을 두었으며, 모든 데이터간의 상호연계를 통하여 유기적인 진로정보 체제 구축에 역점을 둠.

#### 마. 기타사항

- 위 사항과 병행하여 기존의 사이트 이용에 있어서 불편사항을 조사하여 효율적으로 개선하도록 함(예 : 성인 상담란에도 질문에 직접 답변이 나올 수 있도록 기능 보완).

## IX. 진로정보망 탑재용 진로정보 콘텐츠 개발<sup>4)</sup>

### 1. 필요성

- 본 연구는 1999년에 개발되어 활발하게 운용되고 있는 진로종합정보망인 커리어넷(<http://careernet.krivet.re.kr>)에 초등학생, 전문대학생 및 대학생을 위한 콘텐츠를 새로이 개발하여 탑재함으로써 커리어넷을 완벽한 진로지도 스펙트럼으로 구성함에 그 목적을 두고 있음.
- 커리어넷은 전 국민을 대상으로 한 진로종합정보망으로서의 면모를 갖추도록 계획되었으나 개발 당시 여러 제약에 따라 초등학생, 전문대학생 및 대학생을 위한 콘텐츠가 개발되지 못하였음. 그래서 올해 그 후속 연구사업으로 교육부의 수탁을 받아 본 콘텐츠 개발을 추진하게 된 것임.

### 2. 방법

- 커리어넷의 보완사업을 위해 ①관련 문헌 및 웹사이트 분석, ②콘텐츠 개발 방향의 자문을 위한 전문가 회의 및 평가회의 개최, ③초등학생, 초등학교 교사, 전문대학생, 대학생 및 전문대학과 대학의 학생생활연구소와 취업보도센터 직원 등을 대상으로 하여 커리어넷에 대한 수요조사 실시, ④진로정보 콘텐츠 개발, ⑤웹사이트 탑재 등의 과정을 수행하였음.
- 커리어넷에 대한 수요조사에 있어서는 1,162명의 초등학생, 966명의 전문대학생, 1,018명의 대학생, 103명의 초등학교 교사, 132명의 대학 교직원 등을

4) 본 연구는 한국직업능력개발원의 정책연구과제 00-25로(이영대 외, 2000), 진로정보센터 운영사업을 위한 국고보조금과는 별도의 연구지원비로 수행된 교육부 수탁과제이다. 그러나 커리어넷 콘텐츠 개발 관련 연구과제인 바, 본 사업보고서에서 소개한다.

대상으로 설문조사를 실시하여 응답 결과를 분석·컨텐츠 개발에 반영하였음.

### 3. 성과

- 본 보완사업에 있어서는 기존의 커리어넷 개발 기본 원칙 즉, 수요자 중심 정보망, 생애적 접근, 합리적 종합진로지도 프로그램의 역할 수행이라는 원칙에 충실할 수 있는 사이트 보완에 역점을 두었음.
- 초등학생 수요조사 결과, 초등학생이 알고 있는 직업의 수가 60여 개에 불과하고 잘 모르는 경우가 많다는 것으로 나타나 초등학생용 컨텐츠 개발에 있어서는 초등학생들의 직업에 대한 인식 제고를 위한 진로계획 프로그램을 만화와 함께 개발하고, 각 직업에 관하여 삽화를 넣은 직업사전을 개발하는데 중점을 두었음.
- 전문대학과 관련하여는 대학정보와 분리된 전문대학생을 위한 전문적인 진로지도정보망의 구축이 절실하여 대학으로의 편·입학 정보와 전문대학생의 독특한 진로상담 사례를 구분·정리하였음. 현재 각종 대학생용 사이트에서 가장 취약한 면을 보이고 있는 대학원 진학에 관한 정보(민간부문에서 수익성이 없고 이용자가 제한되어 실천하지 못함)를 체계적으로 데이터베이스화하여 각종 검색이 가능하도록 컨텐츠를 가공하였음.
- 각 대상별 필요한 진로정보에 있어, 초등학생용 정보는 사이버 상담, 진로상담사례, 직업사전(만화), 대안학교와 예술중학교 등의 진학정보, 만화로 보는 진로세계이며, 전문대학생용 정보는 편·입학 DB, 사이버 상담, 진로상담 사례, 취업 정보이며, 4년제 대학생을 위해서 대학원 DB(대학원 학과 정보 포함), 사이버 상담, 진로상담사례(FAQ), 취업정보로 구성되었음.

## X. 향후 운영을 위한 제언

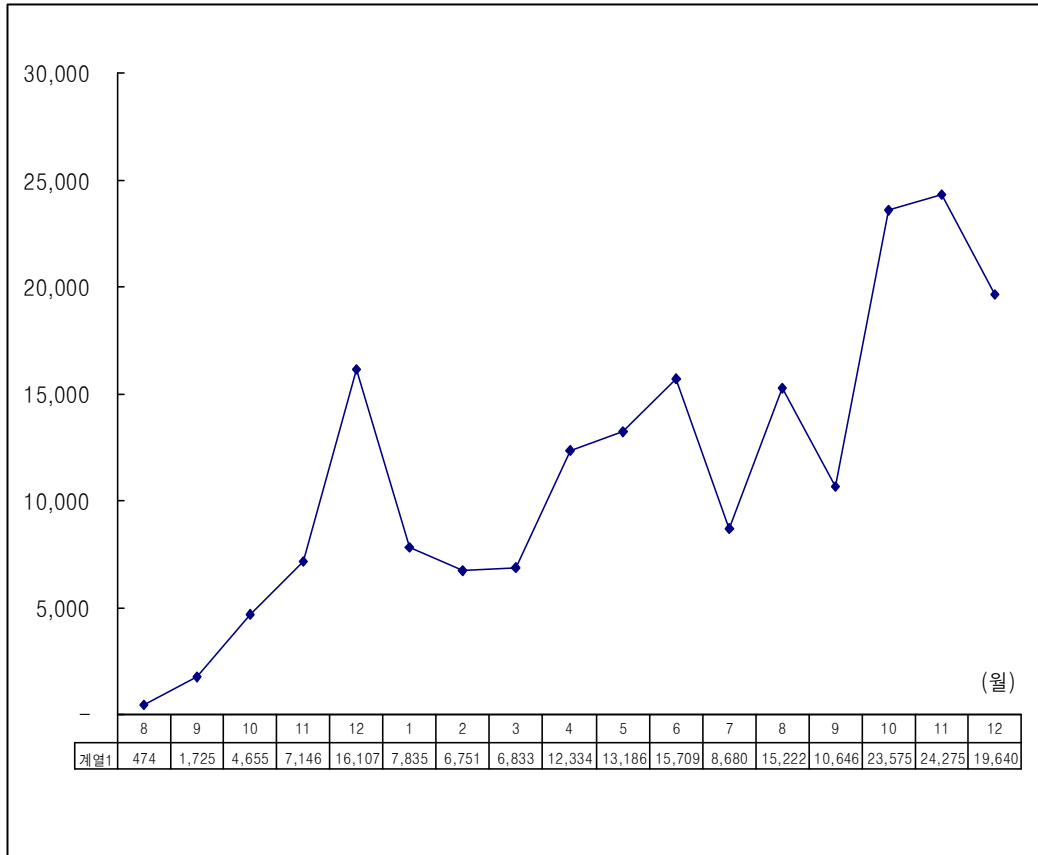
- 진로정보센터는 앞으로도 기존의 진로정보센터의 서비스 제공을 계속하며, 진로종합정보망인 커리어넷의 유지·보완 및 콘텐츠 개발을 계속하여, 표준화된 진로검사도구를 개발하여 각급 학교나 기관에 보급하여야 할 것임. 이를 통하여 진로지도를 위한 제반 정보를 수집·가공·보급하는 국가 수준의 진로정보센터로서의 기능을 수행하도록 발전되어야 함.
- 먼저, 기존 진로정보센터에서 운영하고 있는 사업을 내실화하여 센터의 기반을 완성하며, 각종 진로정보를 확충하여 진로정보센터의 전문성을 확충하여야 함. 또한 진로 관련 기관과의 네트워크를 확립하고, 국내의 진로 관련 종사자들에 대한 연수 기반을 확립하도록 하여야 할 것임.
- 둘째, 종합진로정보망인 커리어넷의 인프라를 구축하고 정비하는 데 역점을 두어야 함. 커리어넷의 내용을 보완하는데, 예를 들어, 직업·진학·자격·교육훈련 정보의 수정 보완 및 게임형식의 진로 상담 프로그램과 진로 문제 유형별 상담 사례를 탑재하고 각종 진로 관련 심리검사를 확충하고 기술적 측면을 보완하여야 함.
- 셋째, 학생들의 자신에 대한 이해 증진을 위한 직업진로 관련 각종 검사도구를 개발하여 학생들의 직업적성검사를 주도적으로 실시하도록 하여야 할 것임. 직업 및 진로에 관련된 각종 심리검사를 완성하고 주기적으로 갱신하도록 노력하여야 함.

## 부 록

부록 1. 진로정보센터 총 이용 현황(1999.8.25 - 2000.12.31) .....	81
부록 2. 실시된 이동식진로지도 서비스 .....	82
부록 3. 구체적 집단상담 실시현황 내역 .....	84
부록 4. 개인상담 사례분석 .....	87
부록 5. 커리어넷 상담사례 분석 .....	88
부록 6. 자녀지도 학부모 교육 참여 후 소감 .....	91
부록 7. 진로정보센터 언론보도 현황 .....	92



부록 1. 진로정보센터 총 이용 현황(1999.8.25 - 2000.12.31)



## 부록 2. 실시된 이동식진로지도 서비스

일시	대상	장소	참여인원	비고
2. 9 (수)	학부모	광진중학교	150명	대면강의
2.22 (화)	학 생	혜원여자고등학교	600명	대면강의
3. 2 (목)	대학생	동의대학교	200명	대면강의
3. 3 (금)	대학생	경남대학교	400명	대면강의
3.16 (목)	대학생	광운대학교	540명	대면강의
4.10 (월)	학 생	승의여자중학교	250명	대면강의
4.11 (화)	학부모	여의도 양평중학교	98명	대면강의
4.19 (수)	학 생	여의도고등학교	600명	대면강의
4.48 (금)	교 사	화곡여자상업고등학교	70명	대면강의
5.23 (화)	교 사	경남창원시 안남초등학교	40명	대면강의
5.24 (수)	학부모	경기성남여자중학교	80명	대면강의
5.24 (수)	학 생	고성여자중학교	600명	대면강의 방송중계시청
5.26 (금)	학부모	대왕중학교	60명	대면강의
5.26 (금)	교 사	건국대학교 상허기념관	80명	대면강의
6. 1 (목)	학 생	중앙여자중학교	240명	대면강의
6.14 (수)	학부모	인향고등학교	150명	대면강의
6.26 (월)	학 생	남강중학교	800명	대면강의 방송중계시청
6.26 (월)	학 생	경북고등학교	600명	방송중계시청
6.27 (화)	학 생	장위중학교	740명	방송중계시청
7. 5 (수)	학부모	불암중학교	100명	대면강의
7.25 (화)	학 생	인천직업교육훈련원	30명	대면강의
7.29 (토)	교 사	관동대학교	50명	대면강의

일시	대상	장소	참여인원	비고
8. 7 (월)	성 인	보라매청소년회관	50명	대면강의
8. 8 (화)	교 사	익산대학교	50명	대면강의
9.20 (수)	학부모	부산교육과학연구원	300명	대면강의
10.11 (수)	학부모	군포용호중학교	60명	대면강의
10.12 (목)	학부모	신세계백화점문화센터	100명	대면강의
10.13 (금)	대학생	대구산업정보대학교(1)	100명	대면강의
10.13 (금)	대학생	대구산업정보대학교(2)	100명	대면강의
10.14 (토)	대학생	대구산업정보대학교(3)	100명	대면강의
10.14 (토)	대학생	대구산업정보대학교(4)	100명	대면강의
10.16 (월)	학 생	백석중학교	1500명	방송중계시청
10.19 (목)	학 생	배명고등학교	350명	대면강의
10.27 (금)	학 생	고덕중학교	1600명	방송중계시청
11.11 (토)	교 사	한국심성개발원	30명	대면강의
11.17 (금)	교 사	화곡정보산업고등학교	60명	대면강의
11.28 (화)	학 생	이천양정여고	200명	대면강의
11.28 (화)	학 생	경상남도문화예술관	1000명	대면강의
11.29 (수)	학 생	이천양정여고	250명	대면강의
12. 1 (금)	성 인	LG히다찌 대강당	200명	대면강의
12. 5 (화)	성 인	공주대학교	120명	대면강의
12. 7 (목)	학 생	이천 배영종합고등학교	40명	대면강의
12.18 (월)	학부모	남양주시 교육청	200명	대면강의
12.30 (토)	교 사	충남여성정책개발원	70명	대면강의

### 부록 3. 구체적 집단상담 실시현황 내역

구분	일시	장소	대상(사례번호)	참여인원
내부	2000. 1. 6.	진로정보센터	고등학생(G00-35) 1회	4명
	2000. 5.	진로정보센터	수도여고	20명
	2000. 5.	진로정보센터	서울여대	47명
	2000. 5.	진로정보센터	신목중	25명
	2000. 6.	진로정보센터	번동중	37명
	2000. 7. 6	진로정보센터	영파여고	40명
	2000. 7.10	진로정보센터	애란원(3회)	6명
	2000. 7.18	진로정보센터	불암중학교	13명
	2000. 7.19	진로정보센터	학부모(자녀진로지도)	4명
	2000. 7.19	진로정보센터	송의여고 1회	16명
	2000. 7.20	진로정보센터	고등학생 (G00-36) 1회	5명
	2000. 7.21	진로정보센터	중·고등학생(G00-37) 1회	9명
	2000. 7.21	진로정보센터	상천초등학교	9명
	2000. 7.25	진로정보센터	중·고등학생(G00-39) 1회	9명
	2000. 7.26	진로정보센터	송의여고 2회	12명
	2000. 7.27	진로정보센터	송의여고 3회	11명
	2000. 8. 2	진로정보센터	송의여고 4회	11명
	2000. 8. 2	진로정보센터	봉천교회	17명
	2000. 8. 3.	진로정보센터	중·고등학생(G00-37) 2회	9명
	2000. 8. 3.	진로정보센터	송의여고 5회	8명
	2000. 8. 8.	진로정보센터	송의여고 6회	12명
	2000. 8. 9.	진로정보센터	송의여고 7회	14명
	2000. 8.11.	진로정보센터	송의여고 8회	11명
	2000. 8.11	진로정보센터	초등학생(G00-45)	4명
	2000. 8.11	진로정보센터	중·고등학생(G00-46)	5명
	2000. 8.11	진로정보센터	초등학생(G00-47)	11명
	2000. 8.14	진로정보센터	초·중등학생(G00-49) 1회	16명
	2000. 8.14	진로정보센터	애란원(4회)	8명
	2000. 8.16	진로정보센터	초·중등학생(G00-50)	10명
	2000. 8.16	진로정보센터	초·중등학생(G00-51)	16명

구분	일시	장소	대상(사례번호)	참여인원
내부	2000. 8.17	진로정보센터	초·중등학생(G00-52)	14명
	2000. 8.17	진로정보센터	중·고등학생(G00-53)	19명
	2000. 8.17	진로정보센터	승의여고 9회	12명
	2000. 8.17	진로정보센터	고등학생 (G00-36) 2회	4명
	2000. 8.18	진로정보센터	중·고등학생(G00-54)	14명
	2000. 8.19	진로정보센터	초·중·고등학생(G00-55)	21명
	2000. 8.21	진로정보센터	승의여고 10회	14명
	2000. 8.21	진로정보센터	초·중·고등학생(G00-56)	19명
	2000. 8.22	진로정보센터	초·중·고등학생(G00-57)	12명
	2000. 8.22	진로정보센터	초·중·고등학생 (G00-49) 2회	10명
	2000. 8.24	진로정보센터	초·중·고등학생(G00-58)	12명
	2000. 8.25	진로정보센터	초·중등학생 (G00-50·51) 2회	5명
	2000. 8.25	진로정보센터	초·중등학생 (G00-52·53) 2회	4명
	2000. 8.28	진로정보센터	집단해석상담 1회	4명
	2000. 8.28	진로정보센터	집단해석상담 2회	4명
	2000. 8.29	진로정보센터	집단해석상담 3회	7명
	2000. 8.30	진로정보센터	집단해석상담 4회	5명
	2000. 8.31	진로정보센터	집단해석상담 5회	10명
	2000. 9. 6	진로정보센터	초등학생(G00-59)	6명
	2000.10.19	진로정보센터	등원중학교	39명
	2000.10.19	진로정보센터	애란원(5회)	12명
	2000.10.31	진로정보센터	명지전문대	25명
	2000.11.22	진로정보센터	서초고등학교	40명
	2000.11.27	진로정보센터	고등학생(G00-63)	6명
	2000.12.22	진로정보센터	초·중학생(G00-64)	10명
	2000.12.26	진로정보센터	중학생(G00-65)	5명
	2000.12.26	진로정보센터	고등학생(G00-66)	6명
	2000.12.26	진로정보센터	대학생(G00-67)	6명
	2000.12.28	진로정보센터	초등학생(G00-68)	9명
	2000.12.28	진로정보센터	중학생초G00-69)	6명

구분	일시	장소	대상(사례번호)	참여인원
외부	2000. 3.	애란원	애란원(1회)	5명
	2000. 4.	구리시 성광교회	성광교회 고등부	20명
	2000. 5.	애란원	애란원(2회)	9명
	2000. 7. 3	한세대	한세대	16명
	2000. 7. 7	한국기독교 대학원회	한국기독교 대학원회	25명
	2000. 7.31	인천시청소년자원봉사센터	인천시청소년자원봉사센터	73명
	2000. 8. 5	인천시청소년자원봉사센터	인천시청소년자원봉사센터	73명
	2000. 8. 7	인천시청소년자원봉사센터	인천시청소년자원봉사센터	50명
	2000. 8.12	인천시청소년자원봉사센터	인천시청소년자원봉사센터	50명

## 부록 4. 개인상담 사례분석

<부록 표 4-1> 결혼 여부

	미혼	기혼	계
사례수 (명)	492	61	553
비율 (%)	89.0	11.0	100.0

<부록 표 4-2> 연령별 현황

	7세-9세	10세-19세	20세-29세	30세-39세	40세-49세	50세 이상	계
사례수 (명)	38	375	65	35	38	2	553
비율 (%)	6.9	67.8	11.8	6.3	6.9	0.4	100.0

<부록 표 4-3> 학력별 현황

최종학력		사례수(명)	비율(%)	최종학력		사례수(명)	비율(%)
초등학교	재학	118	21.3	전문대학	재학	5	0.9
중학교	재학	133	24.1		졸업	9	1.6
	졸업	1	0.2		자(중)퇴	1	0.2
	자(중)퇴	4	0.7		대학교	재학	27
	휴학	1	0.2	졸업		47	8.5
고등학교	재학	134	24.2	자(중)퇴		3	0.5
	졸업	40	7.2	휴학	11	2.0	
	자(중)퇴	4	0.7	대학원	재학	6	1.1
	휴학	2	0.4		졸업	7	1.3

## 부록 5. 커리어넷 상담사례 분석

<부록 표 5-1> 커리어넷 게시판상담 교사/연구자 취업관련 문제 하위유형 분석

(단위: 건, %)

문제 하위유형 분류		계	
교사 임용 관련	임용시험 정보	28(20.3)	54(39.1)
	임용수가 적은 교과목 교사 임용 문의	26(18.8)	
유치원교사 되는 방법		2(1.4)	
비교대 졸업생 초등교사 되는 방법		10(7.2)	
비사범계 및 전문대 졸업생 중등교사 되는 방법		20(14.5)	
상담교사 되는 방법		6(4.3)	
기간제, 계약제, 교과전담, 방과후 특기적성 담당 교사 취업방법 및 채용정보		25(18.1)	
사립학교 교원임용		4(2.9)	
교육행정가 및 유치원원장 되는 방법 문의		5(3.6)	
기타		12(8.6)	
계		138(100.0)	

<부록 표 5-2> 커리어넷 게시판 상담 대상별 진로계획 및 의사결정관련 문제

(단위: 건,%)

중학생		고등학생		취업청소년	
문제하위분류	계	문제하위분류	계	문제하위분류	계
장래직업고민	30(78.9)	장래직업고민	13(68.4)	장래직업고민	11(50.0)
적성·흥미차이	2(5.3)	적성·흥미차이	0(0.0)	적성·흥미차이	2(9.1)
진로준비	1(2.6)	진학취업의사결정	2(10.5)	진로취업의사결정	8(36.4)
심리불안	5(13.1)	심리불안	4(21.1)	전공불만족	1(4.5)
계	38(100.0)	계	19(100.0)	계	22(100.0)



<부록 표 5-3> 커리어넷 게시관상담 대상별 문의한 직업 목록

대상	문의한 직업
중학생	동물조련사, 웹디자이너, 가수, 천문학자, 웹PD, 라디오극작가, 텔런트, 가수, 컴퓨터프로그래머, 패션디자이너, 군인, 의사, 작사가, 기자, 대학교수, PD, IT분야, 경찰, 아나운서, 자동차디자이너, 교사, 패션코디네이터, 축구선수, 메이크업아티스트, 엔지니어, 상담원, 공인회계사, 교육공무원, 과학자, 검사, 외교관, 심리치료사, 역사학자, 사이클선수, 회계사사무원 등
고등학생	초등·중등교사, 유치원교사, 음악치료사, 상담원, 심리치료사, 웹디자이너, 펀드매니저, 변리사, 영화감독, 외교관, 동물사육사, 아나운서, 기자, 잡지기자, 카피라이터, 연기자, 연예인매니저, 가수, 방송작가, 헤어디자이너, 시인, 제빵사, 경찰관, 수목원근무, 건축설계사, 애견미용사, 사서, 물리치료사, 환경관련직업, 사회복지사, 약사, 영양사, 법관, 정치가, 전문비서, 임상병리사, 음반프로듀서, 게임제작자, 동물조련사, 스텐디스, 열차승무원, 번역사, 성우, 모델 에이전트, 간호사, 치과 의사, 목회자, 변호사, 라디오작가, 검시관, 재활치료사, 교수, 팝칼럼니스트, 헤드헌터, 백화점캐셔, 인테리어디자이너, 요리코디네이터, 약사, 비디오제작자, 여군, 의사, 안경사, 메이크업, 국제기구종사자, 호텔지배인, 캐릭터디자이너, 응급구조사, 항공교통관제사, 컴퓨터프로그래머, 머천다이저, IOC위원, PD, 여행가이드, 방송국음향담당자 등
취업청소년	교사, 의상디자이너, 특수학교교사, 통역사, 축구심판, 수질환경연구원, 웹마스터, 연극배우, 큐레이터, 의사, 공무원, 항공관제사, 열차승무원, 카지노딜러, 게임프로그래머, 회계사, 사진작가, 대학교수, 최고경영자, 사무직, 인테리어디자이너, 광고, 간호사, 카피라이터, 사육사, 전자상거래 등
성인	상담원, 직업상담원, 7급공무원, 수질환경연구원, 전자상거래, 음악코디네이터, 사회복지사, 헤드헌터, 번역사, 웹마스터, 동시통역사, 교사, 교육행정가, 특수교사
여성	진로상담교사, 보육사, 상담원, 사진분야, 전문분야, 프리랜서, 양호교사, 요리코디네이터, 잡지기자, POP, 작사가, 사회복지사, 사보기자, 웹디자이너, 성직자, 도예가, 대학교수, 여행안내원, 웨딩드레스디자이너
교사/연구자	교사, 교육행정가, 보육교사 등
학부모	교사, 통역사, 사회복지사 등

<부록 표 5-4> 커리어넷 게시관상담 학력에 따른 취업청소년 및 성인 재분류

(단위: 건, %)

분 류		취업청소년	성인
알 수 없음		74(40.0)	68(42.2)
학 생	중학생	7(3.8)	0(0.0)
	인문고재학생	16(8.7)	1(0.6)
	실업고재학생	37(20.2)	0(0.0)
	전문대생,	2(1.1)	3(1.9)
	4년제대학생	27(14.8)	28(17.4)
성 인	고졸	10(5.5)	19(9.9)
	전문대졸	6(3.3)	14(8.7)
	4년제대졸	1(0.5)	31(19.3)
	대학중퇴	3(1.6)	0(0.0)
계		183(100.0)	161(100.0)

## 부록 6. 자녀지도 학부모 교육 참여 후 소감

대상	좋은 점	개선할 점
중학생	<ul style="list-style-type: none"> <li>자녀의 진로지도에 있어서 이론이 제대로 반영이 되지 않았던 점을 반성하는 기회가 됨.</li> <li>최근에 나온 진로&amp; 직업에 관한 자료를 제공받은 것.</li> <li>막연한 직업관을 가지고 학교공부만 시키는 교육에서 벗어나 직업과 연관된 다양한 적성과 흥미를 살리는 교육의 필요성을 깨달음</li> <li>구체적인 직업세계의 정보와 성장직업정보를 접할 수 있었음.</li> <li>같은또래 자녀의 학부모들의 고민을 공감하고 중학생의 진로지도를 진지하게 토론하는 시간이 유익했음.</li> </ul>	<ul style="list-style-type: none"> <li>구체적인 진로지도사례중심의 강의가 보충되었으면 함.</li> <li>시청각자료 활용의 미비</li> <li>중학생의 고교진학에 대한 정보가 미비.</li> <li>실무자들과의 질의 응답시간이 부족함.</li> <li>기본적인 이론과 사례의 연계된 설명이 있었으면 함.</li> </ul>
고등학생	<ul style="list-style-type: none"> <li>목표의식을 뚜렷이 갖는 소질과 적성에 맞는 분야에서 진로를 결정 할 수 있도록 지도하는데 도움이 됨.</li> <li>진로교육의 구체적인 직업관과 부모의 역할은 어떠한지 하는지에 대해 알 수 있게 됨.</li> <li>진로능력이 반드시 어떠한 검사에 의해 정해지는 것이 아니라는 것을 알게됨.</li> <li>자녀진로지도를 위한 도서와 시청각자료를 강의 후 바로 제공받을 수 있어 좋았음.</li> <li>사례중심의 강의가 직접 자녀지도문제의 해결 방안을 모색하는데 도움이 됨.</li> </ul>	<ul style="list-style-type: none"> <li>고등학생에 맞는 대학진로에 관한 정보가 부족했음</li> <li>학부모의 현안문제에 직접적으로 접근했으면 좋겠음.</li> <li>참여요구도 조사에 대한 답변시간이 있었으면 함.</li> <li>본 교육과정이 일회적인 것으로 끝나지 않고 체계화 될 수 있었으면 함.</li> <li>본 교육을 통해 계속적으로 정보를 제공받을 수 있도록 하면 좋을 것 같음.</li> </ul>
초등학생	<ul style="list-style-type: none"> <li>자녀를 지도함에 있어 먼저 부모 자신의 모습을 돌아볼 수 있는 기회가 됨.</li> <li>자녀의 진로지도에 막연한 관심이 아니라 구체적인 도움을 줄 수 있는 기회가 됨.</li> <li>NIE를 이용한 교육법 소개가 실용적임.</li> <li>질의응답시간을 통해 개인적으로 자녀의 진로지도의 어려움에 대해 이야기 할 수 있는 기회가 됨.</li> <li>부모로서 먼저 새로운 직업관을 가질 수 있는 기회</li> </ul>	<ul style="list-style-type: none"> <li>토론식 강의가 부족함.</li> <li>교재활용이 너무 적어서 아쉬움.</li> <li>구체적이고 세부적인 자녀진로지도안이 있었으면 함.</li> <li>아버지들이 참여 할 수 있도록 했으면 함.</li> <li>포괄적인 내용도 도움이 많이 되었지만 어린아이들에게 맞는 구체적인 대안이 있었으면 함.</li> </ul>

## 부록 7. 진로정보센터 언론보도 현황

	보도기관	보도일자	기사명
신문	한겨레리빙	2000. 4. 4	진로결정과 진학상담을 해드립니다.
	중앙일보	2000. 4. 5	진로를 찾는데 도움을 얻고 싶으면...
	국민일보	2000. 4. 5	학부모진로교육특강소개
	한겨레	2000. 4.29	교육마당-“ 학부모자녀진로교육특강”
	동아일보	2000. 8.11	내 아이의 ‘길’을 찾는다.
	한국교육신문	2000. 8.21	진로상담
	한국일보	2000. 9.28	문과? 이과? 우리 애 어디가 좋을지...
	벼룩시장	2000.10. 2	나에게 맞는.. 직업 알고 시작하자.
	경향신문	2000.11. 9	직업정보센터 고3 진로상담
	한국교육신문	2000.11.25	사이버종합상담 서비스 개통
	경향신문	2000.12. 5	참을성 많으면 교육관련 직업 선택을
	동아일보	2000.12.11	적성을 알면 길이 보여요
	매일경제	2000.12.23	자녀 적성검사 빠를 수록 좋아
방송	MBC라디오	2000. 8. 7	“손에 잡히는 경제”-진로정보센터 소개
	라디오불교방송	2000. 8. 5	청소년의 진로결정 어떻게 하면 좋은가
	KBS라디오	2000. 8.11	“일자리를 찾습니다”-진로정보센터 소개
잡지	우먼센스	2000. 9	심리검사를 통한 재능발굴은 어떻게?
	한국교총 방학생활	2000. 7	진로, 무엇이든지 물어보세요.
및	신세계백화점 광고	2000.10.12	자녀진로지도에 관해서
	직업과 인력개발	3권 2호	사이버 상담사례
기타	직업과 인력개발	3권 3호	진로정보센터의 1년간의 성과와 발전 과제/사이버 상담사례
	직업과 인력개발	3권 4호	상담사례
	직업과 인력개발	3권 5호	상담사례

	보도기관	보도일자	기사명
잡지	직업과 인력개발	3권 6호	상담사례
	에끌	2000. 6	아르바이트 특강
	에끌	2000. 11	'맞춤직업'알아내기
및	KRIVET Brief	2000. 9.30	진로정보센터 설치와 운영
	진로교육학회소식지	2000. 5	진로정보센터의 설치와 운영
기타	진로교육학회소식지	2000.10	진로정보센터 소개 및 안내
	진로교육(부산시교육청 제43호)	2000.10.25	사이버상담사례 및 대학안내
	교육부 홍보 팸플렛	2000.12	새천년 희망의 교육

## 참고문헌

- 강재태·배중훈(2000). 진로지도 워크북. 교육과학사.
- 교육부(2000). 교육통계연감.
- 교육부(1999). 창조적 지식 기반 국가 건설을 위한 교육발전 5개년 계획 시안.
- 교육부·멀티미디어센터(1998). 교육정보화백서.
- 김명소 외(2000). 직업심리 및 상담. 서울: 학지사.
- 김병숙 외(1997). 진로지도 및 직업안정의 체계화 방안. 한국직업능력개발원. 기본연구 97-4-5.
- 김봉환·김병석·정철영(2000). 학교진로상담. 학지사.
- 김봉환 외(1999). 중·고등학교 학생 진로지도 지침서 「나 가듯 남 갈 길」. 한국교육학술정보원. 연구자료 RM 1999-8.
- 김봉환 외(2000). 학교진로상담. 학지사.
- 김우현(2000). 고용안정정보망(Work-Net)을 활용한 진로지도. 진로교육연구 제 11호.
- 김정희·이재창(1998). 에듀넷 교육종합상담 발전 방안 연구. 멀티미디어교육지원센터. 연구보고 PR 98-9.
- 김정희 외(1997). 에듀넷 종합상담사례집. 멀티미디어교육지원센터.
- 김충기(1983). 진로정보자료센터의 기능과 역할. 직업교육연구. 2(1). 23-37.
- 김충기(1986). 진로교육의 본질. 서울 : 배영사.
- 김충기(2000). 진로교육과 진로상담. 서울 : 동문사.
- 김충기·김현옥(1993). 진로교육과 진로상담. 서울 : 건국대학교 출판부.
- 김해시교육청(1988). 교육력 제고를 위한 교육 및 진로정보자료실 운영. 교육경남. 109. 171-180. 창원 : 경상남도교육위원회.
- 노동부 중앙고용정보관리소(1999a). 국내 최대 고용안정 정보망 Work-Net 완전 개통. 노동부 중앙고용정보관리소.
- 박효정 외(1999). 자녀의 진로지도를 위한 부모용 읽기자료 개발연구. 한국교육개발원. 연구보고 PR 99-14.
- 손병길 외(1997). 에듀넷 이용실태 조사연구. 멀티미디어교육지원센터.
- 송재신(2000). 에듀넷을 활용한 진로지도. 진로교육연구. 제 11호.
- 신익현 외(1999). 제 1차 직업교육훈련기본계획안 작성. 한국직업능력개발원.

- 이달엽(2000). 직업상담의 이론과 실제. 서울: 형설출판사.
- 이무근(1999). 제 1차 직업교육훈련기본계획안 작성. 한국직업능력개발원. 기본사업 99-6.
- 이영대(2000). 지식정보화 사회와 자녀의 진로지도. 부산광역시교육과학연구원.
- 이영대(2000). 진로지도교육 활성화를 위한 컴퓨터 네트워크 활용. 충남진로교육 제 14호. 충청남도교육과학연구원.
- 이영대(2000). 컴퓨터 네트워크를 활용한 진로지도. 학술대회 발표 논문. 진로교육학회 제 11호.
- 이영대·김기홍(1999). 주요 선진국의 직업연구 동향. 한국직업능력개발원. 기본연구 99-33.
- 이영현 외(1999). 주요국가의 직업교육훈련 동향. 한국직업능력개발원. 연구자료 99-10.
- 이정근(1978). 진로정보의 효율적 운영 방안. 상담과 지도. 13. 한국카운슬러협회.
- 이정근(1989). 진로지도의 실제. 서울: 성원사.
- 이춘식(1999). 진로정보 수집과 진로정보센터의 설계. 한국진로교육학회(편). 진로교육의 이론과 실제. 서울 : 교육과학사. pp.95-116.
- 이춘식(2000). 컴퓨터 네트워크를 활용한 진로지도. 진로교육연구. 제 11호.
- 장석민 외(1999). 진로정보망 커리어넷(CareerNet) 개발. 한국직업능력개발원. 연구자료 99-12.
- 장석민 외(1999). 꿈을 키우는 자녀. 도와주는 부모(고등학생 학부모용). 한국직업능력개발원.
- 장석민 외(1999). 자녀의 진로지도를 위한 학부모 교육 프로그램 개발연구(1차년도 보고서. 기초연구를 중심으로). 한국직업능력개발원. 기본연구 99-34.
- 전진수·김완석(2000). 직업상담을 위한 심리검사. 서울: 학지사.
- 진미석 외(1998). 중학생의 진로교육실태 및 요구조사. 한국직업능력개발원. 연구자료 98-7.
- 진미석 외(1999). 실업계 여학생 진로·직업 프로그램 개발. 교육부. 정책연구 과제 99-5-1.
- 진미석 외(1998). 여자 중학생을 위한 진로지도 프로그램 개발연구. 한국직업능력개발원.

진미석 외(1999). 일반계 여자고등학생을 위한 진로지도 프로그램 개발연구. 한국직업능력개발원.

진미석 외(1999). 진로정보센터의 조직 및 운영방안 연구. 한국직업능력개발원.

한경희(1998). 진로상담실 운영의 실제. 수원:경기도 교육연구원

한국교육개발원(1997). 중학교 진로지도 개선방안 연구. 서울: 한국교육개발원.

한국교육신문사(2000). 한국교육연감.

한국직업능력개발원(2000). 2000학년도 동계 교육과정 자율운영 실업계 고등학교 교원 연수 교재(2000. 1. 10 ~ 1. 21).

한국직업능력개발원(2000). 2000학년도 하계 교육과정 자율운영 실업계 고등학교 교원 연수 교재(2000. 7. 31 ~ 8. 11).

한국진로교육학회(1999). 진로교육의 이론과 실제. 서울: 교육과학사.

허판례(1990). 진로정보센터 운영에 관한 연구. 건국대학교 교육대학원 석사학위 논문.

Schutt. Don(1999). How to Plan and Develop a Career Center. Chicago. Ferguson Publishing Company.

<http://www.bremen.de>  
<http://www.arbeitsamt.de>  
<http://www.dbs.schule.de>  
<http://www.zum.de>  
<http://www.berufshbildung.de>  
<http://www.jetzt.de>  
<http://www.pinuts.de/ntr/medien>  
<http://www.machs-richtig.de>  
<http://www.stellenboerse.de>  
<http://www.jobs.zeit.de>



## ABSTRACT

Annual Report of Career Development Center, Korea Research Institute of Vocation Education and Training.

General Manager : Suk-Min Chang  
Operating Manager : Young Dae Lee  
R&D Manager : Misug Jin

There has been a growing demand for the gradual and systematic information on career counseling ranging the whole life to the people as a primary subject for the establishment of lifelong education in the knowledge-based society in the 21st century.

To that effect the Ministry of Education selected it as the main subject to establish and operate the Career Development Center in establishing the 5-year plan for the educational development. It also trusted our institution for its practical operation. Since its foundation in 25 August 1999, Career Development Center aims to work on a wide variety of program developments concerning the career counseling within the framework as well as collect, elaborate, and distribute the information related to various career development in the year 2000.

Career Development Center operates the career development information room on a tentative basis, enabling the guests to review a wide range of books, video tapes, and CD-ROMs. Beyond that,

it provides a variety of information through Careernet (<http://careernet.krivet.re.kr>). In addition, it furnishes information on career development by participating in the job fairs.

It provides diverse test services in order to establish the plans for individual career development. For example, it implements the career interest test for secondary school students and career preference test for the adult.

It also exercised the professional interpretation and career counseling on the test result, implanting the cyber counseling through the Q&A section in the Careernet as well as career and educational counseling sections in the Edunet.

As a result of analysis of the characteristics of individual guests ① the students occupied 78.7%, which is evenly distributed to high school, junior high school, and primary school. ②by region, Seoul occupied 79.6% and Kyounggi occupied 17.2%, both of which took up most of it. ③for the purpose of visit, recommendation from their parents are the most frequent in case of students. ④the important pillars that they wanted to consult were 'the lack of understanding oneself', 'the conflict between surrounding environment and oneself', and 'the lack of information on career development' by order, and ⑤ they are likely to take the counseling mostly 2 times.

Out of 1,473 cases of cyber counseling in the Careernet, the comprehensive career information network, high school students occupies 526, which is the largest portion of them, followed by junior high school students(261 cases), teachers and researchers(208 cases). Therefore, it seemed that the main users were students and

teachers on the whole. In terms of the matter, secondary school students and parents were interested in the education while the adults, women, teachers, and researchers took interest in the job-hunting, and the students in pursuit of job, vocation.

Povincial Education & Science Research Institute staff in career education division region was held in 24 August 2000, and thereby publishing Strengtnem Method of career education based on its paper. Thus it proposed the consolidation of education on career development to the Ministry of Education.

For the sake of parents who greatly affect the career of children, it exercised the education of career development, dividing the group of junior high school, high school, and primary school 4 times each for 278 people a year. In addition, it collected and utilized the materials related to the vocational counseling by participating in the international conference held in Berlin, Germany as well as visiting German institution and interviewing with experts.

It also sets a good example for the training for teachers in relation to career development by developing the training program and distributing it after the review of experts. It also establishes and operates the information room for career development, collecting, elaborating, and utilizing the information related to career development. Therefore, it contributes to the career education in a national scale throughout a comprehensive consulting. To sum up, it ①enhanced the design and the structure of the site ②renew the contents, and ③improve the access to the site of Careernet.

Along with the continual implementation of its previous roles, Career

Development Center requires the demand in the followings:

- ① It is necessary to make a policy for other areas than Seoul, Kyounggi, and Inchon.
- ② It is required to reinforce the service for the employees and would-be employees rather than students.
- ③ It is essential to develop a wide variety of means of psychological test to overcome the limits in the lack of understanding oneself.
- ④ Although the tentative educational program for the parental guidance was effective, the balance between the lecture and discussion in the class should be properly made in order to deal with children's matters more effectively.
- ⑤ It is required to affect the teacher's training centers in each and every region by implementing a tentative teacher's training program.
- ⑥ Throughout the continual update of Careernet, it should be a comprehensive network of information on career development.
- ⑦ As Career Development Center is to introduce in the Careernet and the collaboration with career education division of Education & Science Research Institute and related civil institution is reinforced, Careernet should be a comprehensive network of career development.

## 사 업 참 여 자

---

총괄책임자 : 장 석 민(진로정보센터 소장)

시범센터운영팀 : 이 영 대(팀장)  
신 동 미(전문상담원)  
윤 형 한(전문상담원)  
은 혜 경(전문상담원)  
박 경 화(안내 및 행정요원)  
김 원 상(공익요원)

연구개발팀 : 진 미 석(팀장)  
이 양 구(연구원)

### 기본사업00-6

---

---

#### 진로정보센터 운영사업

---

2000년 12월 일 인쇄

2000년 12월 일 발행

---

발행인 강 무 섭

발행처 **한국직업능력개발원**

주 소 서울특별시 강남구 청담2동 15-1 (135-949)

홈페이지: <http://www.krivet.re.kr>

전 화: (02) 3485-5000, 5100

팩 스: (02) 3485-5200

---

등 록 제16-1681호 (1998. 6. 11)

ISBN 89-8436-187-9

---

인쇄처 (주)성림문화 (02) 2278-7011

---

---

보고서 내용의 무단 복제를 금함.

■보고서 내용 문의

전화: (02) 516-2590, E-mail: ydlee@krivet.re.kr