

: ( )

가 , 가 가  
가 , 가 가  
가 . 가  
가 , OECD 1990 가  
' , ' ,  
1996 1 , 4 OECD ' .  
21 , ,  
가 . , ,  
가 , ,  
가 , 가 ,  
' , 1999 8 31  
' , 13 .

가

1999 12

【                   】

‘                   ’ .

·

，                   ，

·

·                   ·                   1997

，

가

，

·

‘                   ’                   ‘

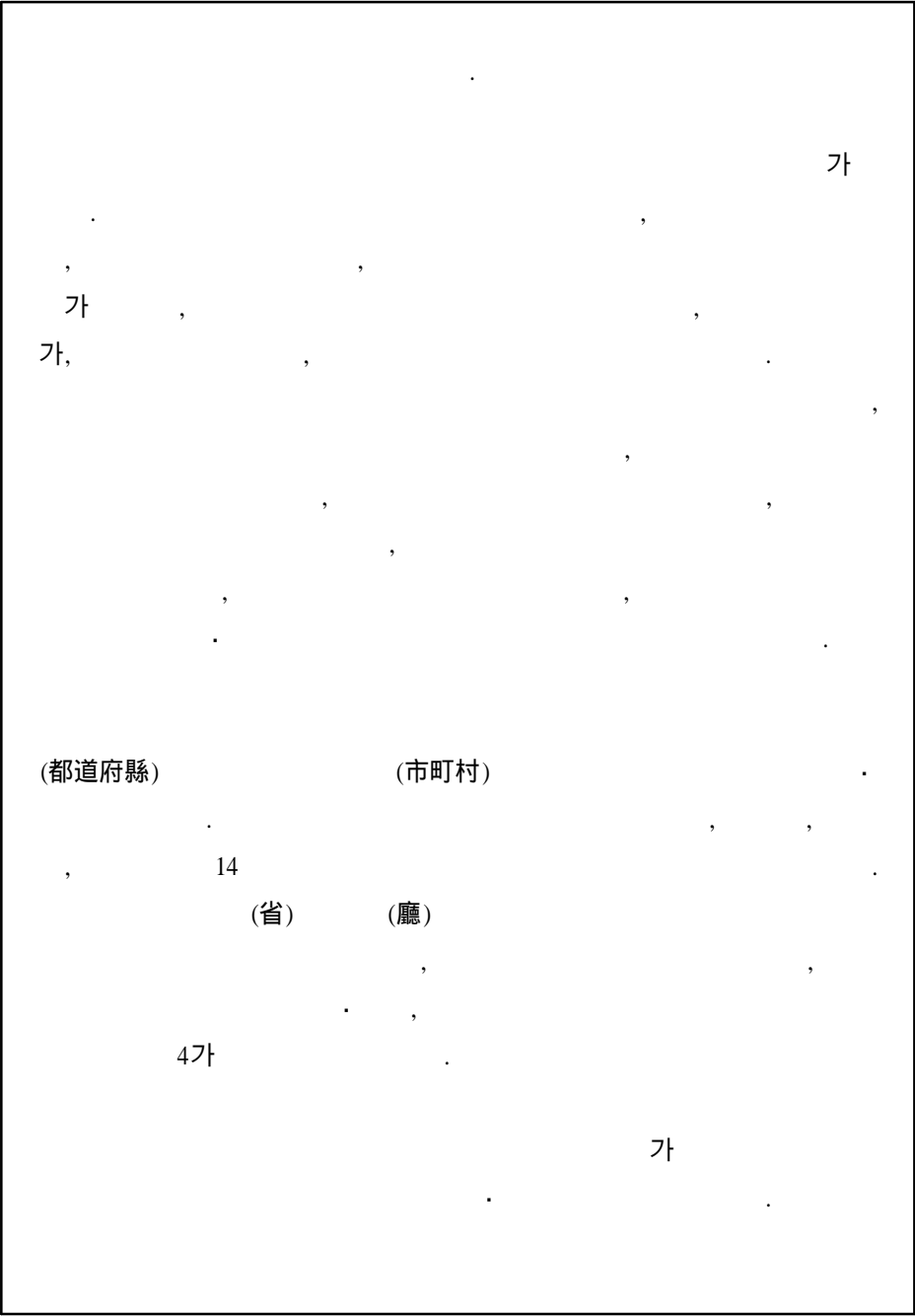
·

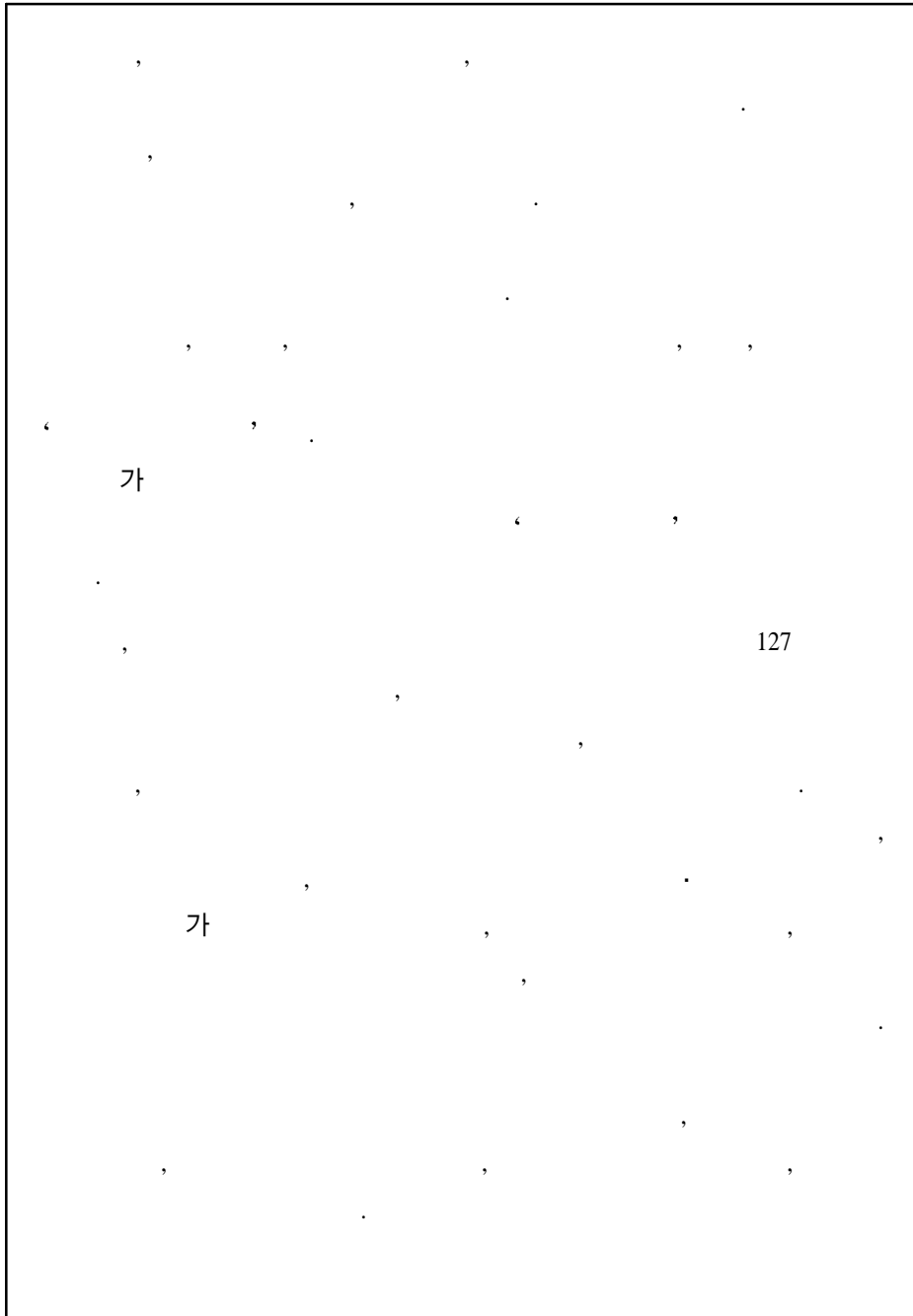
，

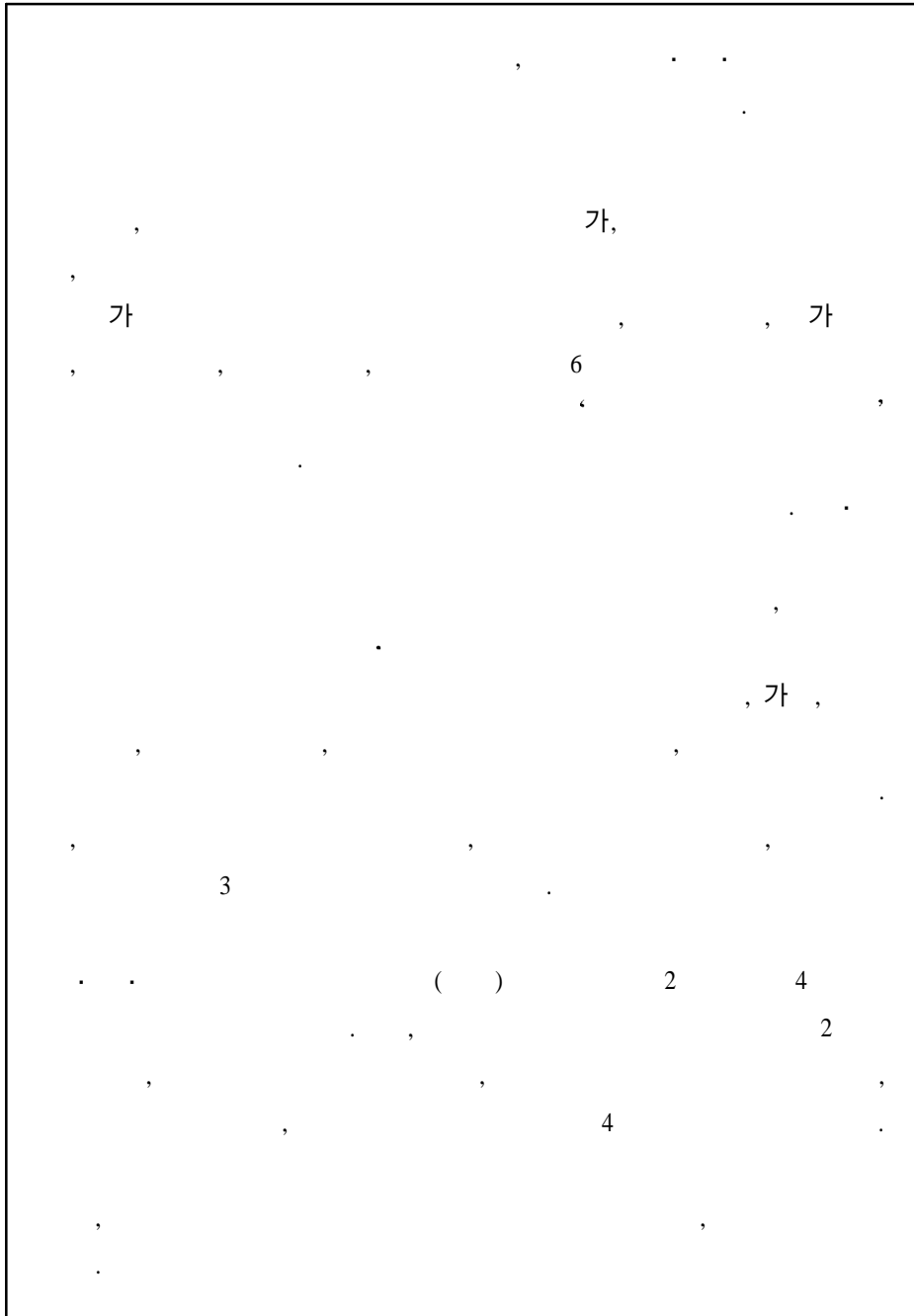
/

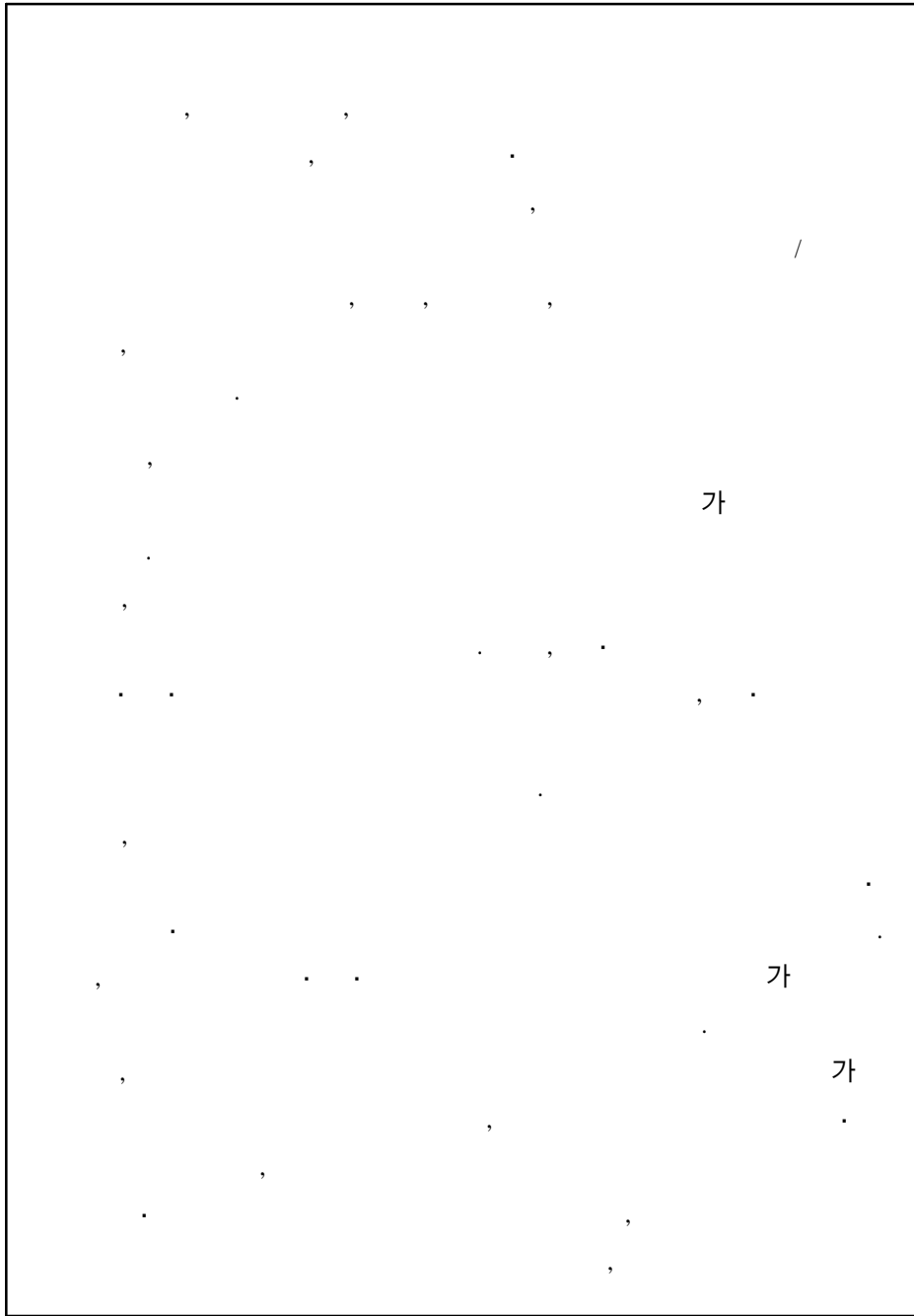
·                   ，

·

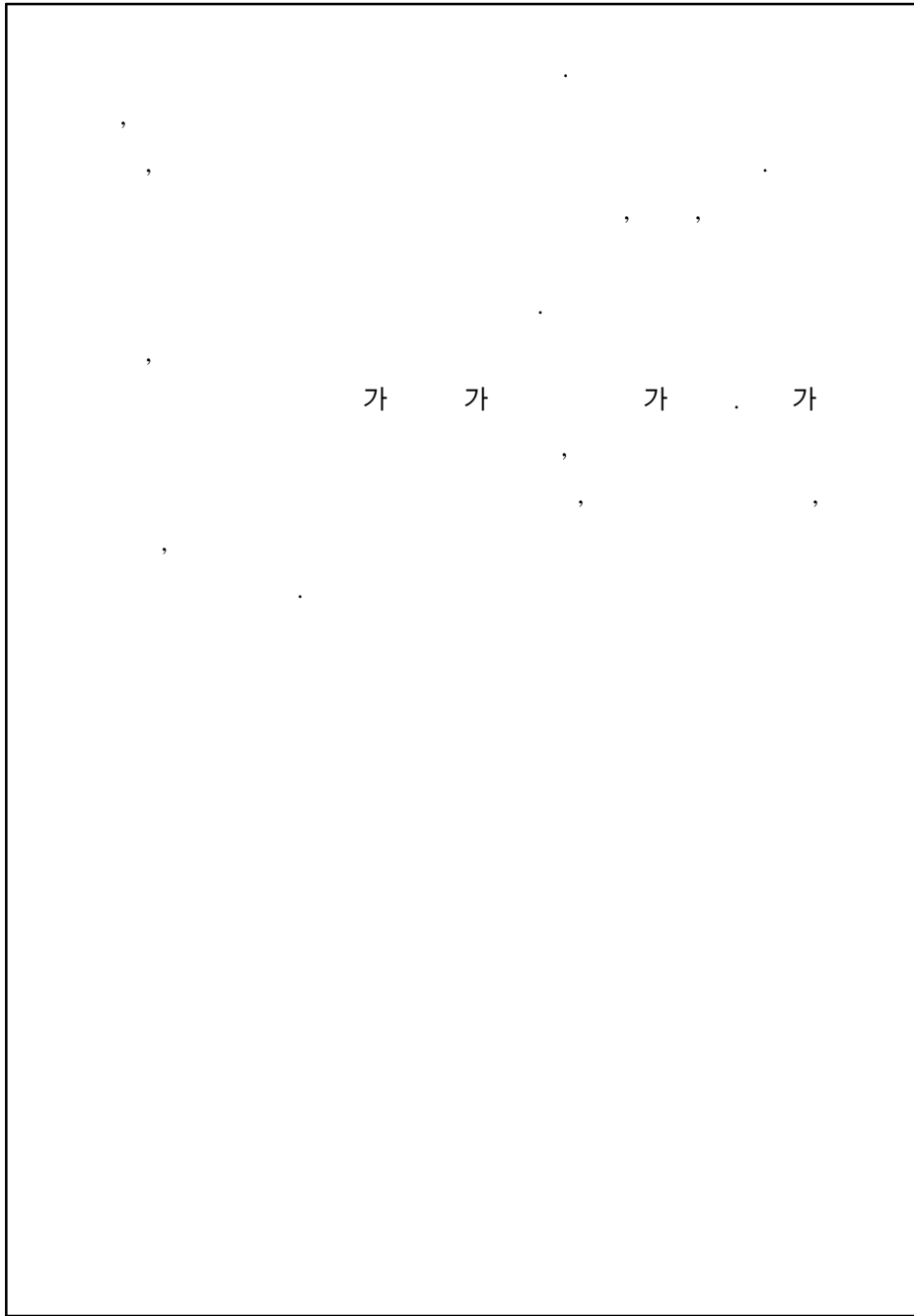












.	.....	1
.	.....	5
1.	.....	5
2.	.....	7
3.	.....	10
.	( ) .....	15
1.	.....	15
2.	.....	20
3.	( ) .....	26
.	.....	33
1.	.....	33
2.	.....	43
.	.....	57
1.	.....	57
2.	.....	58

3.	.....	60
4.	.....	63
5.	.....	67
6.	.....	69
7.	.....	71
8.	.....	77
9.	.....	82
.	.....	85
1.	.....	85
2.	.....	89
3.	.....	97
.	.....	107
	.....	110
ABSTRACT	.....	112
	.....	115

< - 1> .	.....	8
< - 2>	.....	9
< - 1>	.....	17
< - 2>	.....	19
< - 1>	.....	34
< - 2>	.....	40
< - 3>	.....	41
< - 4>	.....	42
< - 1>	.....	58
< - 2>	.....	59
< - 3>	.....	60
< - 4>	.....	60
< - 5>	.....	61
< - 6>	.....	61
< - 7>	.....	62
< - 8>	.....	63
< - 9>	.....	63
< - 10>	.....	64
< - 11>	.....	64
< - 12>	.....	65
< - 13>	.....	66
< - 14>	.....	66
< - 15>	.....	68
< - 16>	.....	69

< - 17>	.....	70
< - 18>	.....	73
< - 19>	.....	74
< - 20>		75
< - 21>	.....	76
< - 22>	.....	76
< - 23>	...	77
< - 24>	.....	78
< - 25>	.....	79
< - 26>	.....	80
< - 27>	.....	80
< - 28>	.....	81
< - 29>	.....	81
< - 30>	.....	82

[ - 1]	.....	16
[ - 1]	.....	85
[ - 2]	.....	94
[ - 3]	.....	95

# I.

21 가 .  
, 가  
가 가  
, 가 가  
가 가  
가 가  
가 가  
, OECD 1990 가  
, , 1996  
1 4 OECD ‘  
, (OECD,  
1996).

가  
IMF  
5.31  
, , , ,  
21  
가 .  
, ,

가

가

가

가

가

가

가

가

가

1980

가 1994

,  
,  
,  
( , 1998).

1999 8

1980

가

가

가





1.

가.

』 ( , 1998)

가

가

가

가 , ,

•

가 . .

가 가

•

•

,

,

,

•

•

,

,

,

,

•

2.

, , 가

가.

, ,

,

, .

가

1

,

2

.

.

,

1997

1999

1)

1997

1999

,

45

< II-1 >

1997

15

< II-1 >

1998 32

, 1999

39

< II-1 > .

·			
	1997	1998	1999
		14	14
	15	32	39

2)

87 가 < II-2> , 85 가 127

< II-2>

127	87	85	68.5%	97.7%

3)

SPSSWIN

, , cross-tab, ANOVA( ) t-

. 가

, 가 , .

3.

, 10 , 8  
10 , 9 41 , 4 ,  
9 41 .

가.

8가 8가 가  
5 .

. 10가  
가 . 10  
5

10

5



•  
, ,  
4  
8가 1, 2, 3  
가 , 4가  
4가  
•  
9  
• , ,  
, , , ,





. ( )

1.

, , , . , . , . , . , . 13 14 .

, , 가 , (learning center)

, 가, , / , 1998) (learning center) ( .

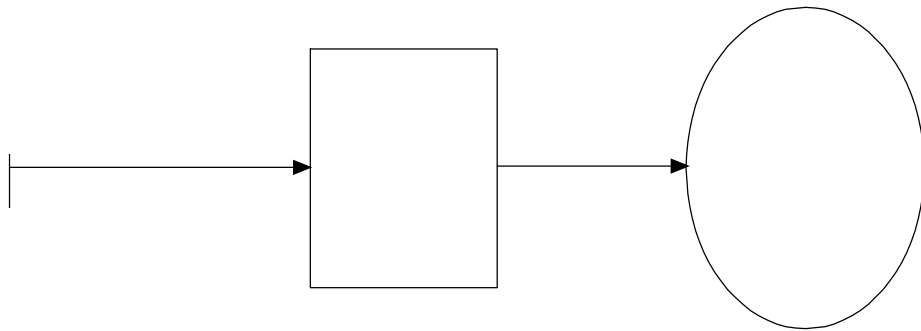
“

”

가

. ,

[ - 1] .



( : , 1998:433)

[ - 1]

, 가 ,

가 ,

. 가

,

.

( , 1998:433).

< - 1 >


가

, , , ,  
( , 1998:10)

가

가 . ,

가

가

가

, 가  
, 80%  
가

. 1970

2000

가

가

(GO)

(NGO)

가 ,

가

가

가

가

가





2.

21 ,  
 가  
 21 ,  
 가 ,  
 21 , , 가가  
 21 가 가  
 , , , 가  
 , , , 가  
 가 가 가  
 , , 가  
 가  
 , 21 가  
 , , 가  
 , , 가

( , 1998:14- 24).

가.

1)

, , , ,  
 , , , , ,  
 , , , , 가  
 , , , ,  
 , , , , 가  
 , , , , 가  
 , , , , 가  
 , , , , 가

2)

, 가 ,  
 가  
 가 .  
 가  
 가  
 가

3)

가  
가

가

가

가

가

가

가 .

4)

가

가

가

가

가

가

가

1)

, 가 ,

가

가

20

, 가

. 가

가 ,

가

가

, 가

,

, .

가

,

,

,

가

.

,

가

2)

가

.

,

가

,

,

,

가

.

.

가

,

가

가

가

,

,

가

,

,

3)

가

가

가 가

가

가

가

가

4)

( )

가가

가

가,

가 가

가

가

가

가  
가  
가

3. ( )

(self-directed learning), (individual  
-paced learning),  
가  
( ) ( )

가  
( , 1998 ).

가.

,

.

.

.

.

,

.

,

.

가

가

가

.



가

가  
가 , 가  
가 ,  
가  
가  
가  
/ 가

, 가,

21

가

가

가

가

가

가

가

가

가

가

가



1.

가

가.

< -1 >

14

< IV - 1 >

	1	13
	0	7
	0	6
	0	13
	1	18
	1	34
	10	27
	0	5
	0	4
	0	8
	1	8
	4	5
	7	24
	25	172

: . (1998). . 33 .

, , , 가  
 , 1988  
 , 6 , , ,  
 , 6 가 [ ]  
 (生涯學習局) “  
 ”  
 “

” “ , ” .  
가  
1990 [ ]

4가 ( , 1998),  
( )

[ ], [ ], [ ], [ ]  
] [ ], [ ], [ ]  
], [ ], [ ], [ ]  
], [ ], [ ], [ ],  
[ ], [ ], [ 가 ]



가

2 2

가

[ ]

가

가 ] [ ]가 [ ]  
가 가

] [ ], [ ] , [ ]  
[ ] [ ] ,  
1990 [ ]

‘ ,  
‘  
‘ [ ]  
11 ,

( , 1998:47).

가  
가

](1990 1 )

( , 1998:52-53 ).

가

가

가 , 가 , 가  
, 가 가 가

가 , 가  
, 가 가

‘ ’ 가

< IV-2>

1945

< IV - 2 >

1987	18,006	1,801	2,311	1,053	199	51,386	782	
1990	17,931	1,950	2,968	1,154	213		1,010	691
1993	18,339	2,172	3,704	1,225	224	57,681	1,261	
1996	18,545	2,396	4,508	1,318	225	67,288	1,549	723
	206	244	804	93	1	9,607	288	
(%)	1.1	10.3	21.7	7.6	0.4	16.7	22.8	

: , . <http://www.monbu.go.jp/news/1997>.

18,545

1990

가

가

< IV-3> ( ), ,

< IV-3>

1987	6,914	535	17,774	5,654	392	1,804	525	657	77	2,590	83	6,055	34,230	327	
1990	6,988	583	18,427	6,401	383	2,066	483	983	133	2,828	169			1,043	38,349
1993	6,766	555	19,374	7,529	429	2,338	460	1,878	142	3,021	273	7,708	53,011	1,524	
1996	6,796	563	19,470	8,602	443	2,811	492	1,778	188	3,065	253	8,627	52,223	1,672	44,773
	30	8	96	1,073	14	473	32	405	46	44	-20	819	-788	148	
(%)	17.5	1.4	35.6	39.0	2.0	19.8	3.5	8.5	0.9	38.4	22.5	10.3	18.1	10.5	90.8

.

,

,

가 , ,

가 , ,

가 , ,

가 가 , 가

가

<

IV-4>

< IV-4>

		가
		가
	PC	
	가 ( )	
		가

: (1997).

(1998). 61

2.

가.

1949

.  
 , , , ,  
 .  
 ,  
 20 “ ”  
 ,  
 , ,  
 ”  
 ( , 1998). , “  
 , ,  
 ”  
 .  
 1947 < ,  
 > ,  
 가  
 ‘ ,  
 . 가  
 ( , 1998).  
 ,  
 ‘ .



가  
가

가  
( , 1998).  
가  
가

· 20 :

, ,  
, ,  
·

· 21 :

· 22 : 20

,  
-  
-  
- , , ,  
- , ,  
- ,  
- ,  
-  
- ,

· 23 :

- ,  
- ,  
- , ,

· 24 :

, ,

· 27 :

, ,  
, ,

.  
 . 28 : , 가 .  
 -  
 29 .  
 . 29 : 가 .  
 -  
 . ,  
 . 30 : 가 .  
 , , , ,  
 , , 20  
 . 33 : 241 .  
 . 34 : ,  
 . 35 : 가 ,  
 .  
 . 37 : 232 ,  
 , , ,  
 .

· 38 :

20

가 가

· 2 ( ) :

가

(

), , ,

· 3 ( ) :

)

330m<sup>2</sup>

230m<sup>2</sup>

( )

( , )

( , )

-  
· 4 ( ) :  
, , ,  
, , , , , , ,  
, ,  
,

· 5 ( ) :  
가 .

-  
가

· 6 ( ) :  
, , ,

-

·  
1960 「 」  
, , , ,  
( , 1998:262-277).

1)

, .

가 .  
16m<sup>2</sup> 가 가

2)

가 .  
330m<sup>2</sup>

3)

29 1

가

가

4)

( , , )

2 , 20  
2 3

가

5) ( )

20 42

가

, 가 가

, , , 가

가 가

가

,  
가



1)

가

10 - 1km

가

2)

가

가

가

가 , 가

가

3)

가, 가 , 가 , 가

4)

가

가 가

5)

가 . , . , .  
가 . , . , .  
가 . , .  
가 . , .  
가 . , .  
가 . , .  
가 . , .  
가 . , .  
가 . , .  
가 . , .

가 ,

가

“

”

3가

가 .

가

3 1

가

1980

가 “ 1946 7  
” , , , , ,  
” . 22  
20 4 “ , , ,  
”

V.

- .
- .
- ,
- .
- I.      2.      .

1.

< V - 1 > .

85                      40 (47.1%),                      45 (52.9%) .

                    4                      53 (62.4%)                      가

                    15 (17.6%),                      13 (15.3%),                      4 (4.7%)

.                      30 가 40 (47.1%)                      가                      , 40 23

(27.1%), 20                      13 (15.3%), 50                      9 (10.6%) .

< V-1>

			(%)
		40	47.1
		45	52.9
		13	15.3
		15	17.6
		53	62.4
		4	4.7
	29	13	15.3
	30 - 39	40	47.1
	40 - 49	23	27.1
	50	9	10.6
		85	100.0

2.

<

V-2>

. < V-2>

24 (28.2%),

61 (71.8%)

(

)

4 (4.7%)

(81 , 95.3%)

1

가 45 (52.9%)

가

,

2 -9 24 (28.2%), 10

16 (18.8%)

가 42 (49.4%) 가 , 32.9% 28 ‘  
 ,  
 ‘ , 45 52.9% ,  
 ‘ , 29 34.1% .  
 12.9% (11 ) .

< V-2>

			(%)
		24	28.2
		61	71.8
		4	4.7
		81	95.3
	1	45	52.9
	2 - 9	24	28.2
	10	16	18.8
		3	3.5
		25	29.4
		42	49.4
		11	12.9
		4	4.7
		45	52.9
		15	17.6
		14	16.5
		11	12.9
		85	100.0



3.

가.

< V-3> . ‘ ’ 20 , 22  
가 .

< V-3>

		%		%		%
	14	35.0	20	50.0	6	15.0
	14	31.1	22	48.9	9	20.0
	28	33.0	42	49.4	15	17.6

.

< V-4>

. < V-4> ‘ ’ ,  
가 .

< V-4>

		%		%		%
29	6	46.2	7	53.8	0	0.0
30 - 39	10	25.0	21	52.5	9	22.5
40 - 49	8	34.8	10	43.5	5	21.7
50	4	44.4	4	44.4	1	11.1
	28	33.0	42	48.4	15	17.6

·  
 . < V-5> 가 < V-5> 가 ‘ ,

< V-5>

		%		%		%
	2	15.4	9	69.2	2	15.4
	4	26.7	6	40.0	5	33.3
	21	39.6	25	47.2	7	13.2
	1	25.0	2	50.0	1	25.0
	28	33.0	42	49.4	15	17.6

·  
 < V-6> . < V-6> 가 ‘ ,

< V-6>

		%		%		%
1	13	28.9	19	42.2	13	28.9
2 - 9	9	32.1	13	54.2	2	8.3
10	6	37.5	10	62.5	0	0.0
	28	33.0	42	49.4	15	17.6

< V-7>

< V-7>

가

< V-7>

		%		%		%
	11	45.8	12	50.0	1	4.2
	17	28.3	30	49.2	14	22.9
	28	33.0	42	49.4	15	17.6

< V-8>

가

4 (4.7%)

< V-8>

		%		%		%
	1	25.0	3	75.0	0	0.0
	27	33.3	39	48.1	15	18.5
	28	33.0	42	49.4	15	17.6

4.

가.

< V-9> . <

V-9>

가 .

< V-9>

		%		%		%		%
	22	55.0	8	20.0	6	15.0	4	10.0
	23	51.1	7	15.6	8	17.8	7	15.6
	45	52.9	15	17.6	14	16.5	11	12.9

.

< V-10> . <

V-10>

가 .

< V - 10>

		%		%		%		%
29	6	46.2	2	15.4	2	15.4	3	23.1
30 - 39	18	45.0	9	22.5	7	17.5	6	15.0
40 - 49	15	65.2	3	13.0	5	21.7	0	0.0
50	6	66.7	1	11.1	0	0.0	2	22.2
	45	52.9	15	17.6	14	16.5	11	12.9

.

< V - 11> . <

V - 11>

, 가 .

< V - 11>

		%		%		%		%
	7	53.8	3	23.1	2	15.4	1	7.7
	6	40.0	2	13.3	5	33.3	2	13.3
	31	58.5	9	17.0	7	13.2	6	11.3
	1	25.0	1	25.0	0	0.0	2	50.0
	45	52.9	15	17.6	14	16.5	11	12.9

V-12> . < V-12>

‘ ’ 가 . ,  
‘ ’ .

< V-12>

		%		%		%		%
1	17	37.8	11	24.4	7	15.6	10	22.2
2 - 9	15	62.5	3	12.5	5	20.8	1	4.2
10	13	81.3	1	6.3	2	12.5	0	0.0
	45	52.9	15	17.6	14	16.5	11	12.9

V-13> . < V-13>

‘ ’ 가 .

< V - 13 >

		%		%		%		%
	17	70.8	2	8.3	3	12.5	2	8.3
	28	45.9	13	21.3	11	18.0	9	14.8
	45	52.9	15	17.6	14	16.5	11	12.9

.

( )

< V - 14 > . < V - 14 >  
가 .

< V - 14 >

		%		%		%		%
	1	25.0	2	50.0	1	25.0	0	0.0
	44	54.3	13	16.0	13	54.3	11	18.0
	45	52.9	15	17.6	14	16.5	11	12.9

5.

	< V - 15 >	< V - 15 >
가 66	77.6%	가 71
83.5%		
69	81.2%	
55	64.7%	
가 49	57.6%	가 68
80.0%		
가 64	75.3%	
73	85.9%	



< V - 15 >

1)		0	2	17	41	25	85
	%	0.0	2.4	20.0	48.2	29.4	100.0
2)		0	0	14	46	25	85
	%	0.0	0.0	16.5	54.1	29.4	100.0
3)		0	1	15	38	31	85
	%	0.0	1.2	17.6	44.7	36.5	100.0
4)		2	2	26	31	24	85
	%	2.4	2.4	30.6	36.5	28.2	100.0
5)		2	4	30	34	15	85
	%	2.4	4.7	35.3	40.0	17.6	100.0
6)		0	0	17	42	26	85
	%	0.0	0.0	20.0	49.4	30.6	100.0
7)		2	0	19	39	25	85
	%	2.4	0.0	22.4	45.9	29.4	100.0
8)		0	0	12	46	27	85
	%	0.0	0.0	14.1	54.1	31.8	100.0

, < V - 16 > 4) , 가  
 5)  
 4 , 가  
 가

< V-16 >

1)	4.05	.77
2)	4.13	.67
3)	4.16	.75
4)	3.86	.94
5)	3.66	.91
6)	4.11	.71
7)	4.00	.86
8)	4.18	.66

\* 5 , 가 .

6.

< V-17 > .

’ 가

’ , ‘

< V-17 >

1)	33	4
2)	52	<u>2</u>
3)	57	<u>1</u>
4)	8	8
5)	13	7
6)	34	<u>3</u>
7)	25	6
8)	33	4
	255	-

\* 3 .

, ‘ , ‘ ,

가 .



. , 1 5 . <  
V-19>  
,  
,  
,  
,  
가 , 가  
,  
,  
가 .

< V - 18 >

		1	28	32	23	1	85
	%	1.2	32.9	37.6	27.1	1.2	100.0
		12	38	29	6	0	85
	%	14.1	44.7	34.1	7.1	0.0	100.0
		6	35	27	17	0	85
	%	7.1	41.2	31.8	20.0	0.0	100.0
		0	8	12	48	17	85
	%	0.0	9.4	14.1	56.5	20.0	100.0
		2	40	34	9	0	85
	%	2.4	47.1	40.0	10.6	0.0	100.0
		2	34	41	8	0	85
	%	2.4	40.0	48.2	9.4	0.0	100.0
		8	32	22	21	2	85
	%	9.4	37.6	25.9	24.7	2.4	100.0
		12	28	36	9	0	85
	%	14.1	32.9	42.4	10.6	0.0	100.0
		4	22	36	23	0	85
	%	4.7	25.9	42.4	27.1	0.0	100.0
		1	11	33	35	5	85
	%	1.2	12.9	38.8	41.2	5.9	100.0

< V - 19 >

	2.94	.84
	2.34	.81
	2.65	.88
	3.87	.84
	2.59	.71
	2.65	.68
	2.73	1.02
	2.49	.87
	2.92	.85
	3.38	.83

\* 5 , 가

10가

< V-20> , < V-20> ,  
 10 가  
 10가

< V-20>

				t-	p
		23.05	5.3	1.707 (df=83)	.092
		20.82	5.4		

< V-21> . 10  
 가  
 , 5%  
 , 1 10  
 가  
 ,





< V-23>

1%

5%

< V-23>

				F	LSD			
					(1)	(2)	(3)	(4)
(1)		23.25	5.01	4.313**				
(2)		18.60	4.76					
(3)		20.72	4.69					
(4)		18.91	6.70					

\*\* : p<.01

8.

가.

< V-24>  
 , 가  
 44.7% (38 ) , ' 34.1% (29 ) , ' 20.0% (17 )  
 , ' 52.9% 가  
 , ' 22.4% (19 ) , ' 18.8% (16 )  
 ,  
 가

< V-24>

		0	17	38	29	1	85
	%	0.0	20.0	44.7	34.1	1.2	100.0
		1	16	45	19	4	85
	%	1.2	18.8	52.9	22.4	4.7	100.0

가

< V-25>

' 45.9% (39 ) 가

, ‘ ’ 44.7% (38 ), ‘ ’ 5.9% (5 )

, ‘ ’ 63.5% (54 )가 가 , ‘ ’ 18.8% (16 ), ‘ ’ 16.5% (14 )

< V-25>

		5	38	39	3	0	85
	%	5.9	44.7	45.9	3.5	0.0	100.0
		1	14	54	16	0	85
	%	1.2	16.5	63.5	18.8	0.0	100.0

V-26>

가 41.2% (35 ) 가 , ‘ ’ 37.6% (32 ), ‘ ’ 12.9% (11 ) , ‘ ’ 44.7%가

가

< V-26>

		1	11	35	32	6	85
	%	1.2	12.9	41.2	37.6	7.1	100.0

< V-27>

‘ ’, 56.5% (48 )가 , ‘ ’, 28.2% (24 ), ‘ ’ 8.2% (7 ) 가 가

< V-27>

		1	5	24	48	7	85
	%	1.2	5.9	28.2	56.5	8.2	100.0

< V-28> ‘ ’ 45 52.9% , ‘ ’가 26 (30.6%), ‘ ’ 10 (11.8%) 64.7%가

‘ ’ , ‘ ’ 50 58.8%  
 , ‘ ’가 21 (24.7%), ‘ ’ 13 (15.3%)  
 74%가

< V-28>

		0	4	26	45	10	85
	%	0.0	4.7	30.6	52.9	11.8	100.0
		0	1	21	50	13	85
	%	0.0	1.2	24.7	58.8	15.3	100.0

V-29> . < V-29> ‘ ’ ,  
 47 55.3% 가 ,  
 ‘ ’ 29 (34.1%), ‘ ’ 5 (5.9%)

< V-29>

		0	4	47	29	5	85
	%	0.0	4.7	55.3	34.1	5.9	100.0

. ( , LAN )

< V-30>

‘ , 39 45.9% , ‘ , 20  
 (23.5%), ‘ , 17 (20.0%)  
 66%가 가 , 10%

< V-30>

		1	8	20	39	17	85
	%	1.2	9.4	23.5	45.9	20.0	100.0

9.

1)

, 2)

, 3)

1997

1999

45

127

87

, 85

SPSSWIN

8 ,

10 ,

10 , 3

( )

9 .

40 ,

45 , 가 53 가 .

30 가 40 가 , 40 가 23 .

‘ ’ 가 ‘ ’ 2 ,

5% ,

1 가 52.9% 가 . ,

‘ ’가 가 , ‘

’ 가 52.9% 가 .

8

가

ANOVA



가 ‘

80% 가 ‘

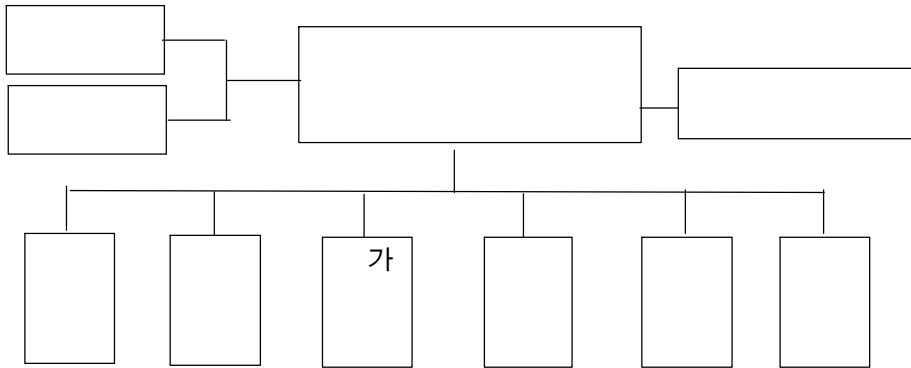
가

가

1.

가

[ -1]



[ -1]

[ -1]

, , 가 , , ,  
6 , , ‘  
, . ‘ (가 )’  
. ,  
. .  
.

가

-  
- 가  
-

가 , , , , ,  
,  
‘ 가 ’ 가

， ， ， ， ，

가

가

가

가

가

.

-

-

-

가

가

-  
-  
- ,

‘ , .

•  
•  
‘ ,  
‘ ,

A/S

2.

■

,

,

( , 1998)

,

.

가.

.

1 :

2 :

3 :

,

,

,

,

.

,

,

가

가

.

1

가

‘

’

가

1997

1999

3

가

가

가

가

가

가

가 . , 가 가 , , .

가 . ‘ 가 (가 ) ’ , , .

‘ , / , ’ .

가 , .



가

가

가

가

가

가 (가 )

11 “ 가  
”

가

, , , , ,  
,

가

1)

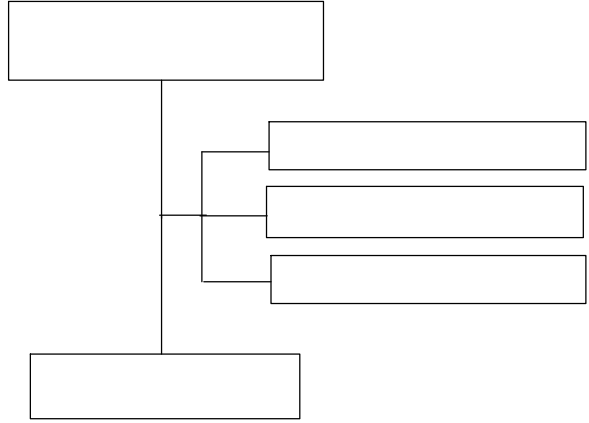
,

, ,  
,

, 가 ,

,

[       -2]       .



[       -2]

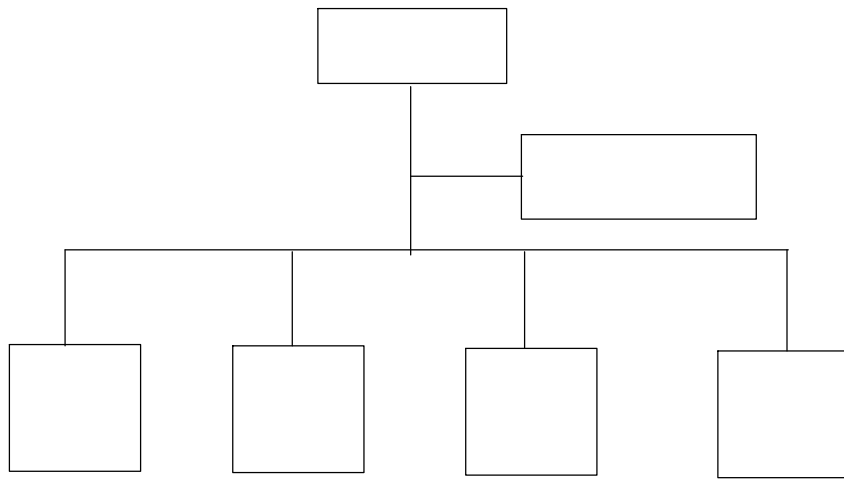
,  
, / ,  
, / ,  
, ( )  
, /  
, ( )  
  
,  
, 가  
, ( 가)  
, 가

, [ ] ,

, 가  
가 ,  
/ ( )

2)

[ -3] .



[ -3]

[ -3]

2

4

, , , , ,

, , , , ,  
, ,

.

( )

,

,

3.

가. , ,

가, .

가, . .

3

가 ,

3

가 . . . , . . . .  
. . . . .  
가 . . . . .  
. . . . . / . . . . ,  
. . . . . 가  
. . . . .  
가 . . . . .  
. . . . . 가  
가 . . . . .  
. . . . . 가  
가 . . . . . 가  
가 . . . . .  
가 . . . . .  
가 . . . . .  
가 . . . . . 가  
가 . . . . .  
가 . . . . .  
가 . . . . . 가

. 가  
가 ( )  
가  
. ,  
가  
가 ,  
가  
19 1 “ ”  
. ,  
가  
가 ,  
/  
. ,  
가 ,  
가  
‘ 가 / ’





가

,

,

,

, IMF 가

,

가

,

가

.

,

,

가

.

가

,

,

.

.

,

가

,

2,000

가

200

가

,

,

.

• ,

가

,

가

가

가

, 가

.

,

• ,

가

,

,

, OHP,

가

1 1m<sup>2</sup>

가  
/  
8  
8 가  
가  
/  
가  
[ 가 ]  
가  
가

가 .

. / 가 .

11 ( ) “ 가  
”가

“ , ”  
가  
가 가 .

, . 11 ,

가 , 가 가  
가 가 .

, ,  
, .  
가 , 가 [ ]  
]가 가

가 .  
12 “ 가 가  
” . ,  
가 . , . . .  
12 “ 가  
” . 가  
가 . 가 .  
가 .  
가 .

(human development)

가

가

가,  
1980  
가  
가  
1990  
1997  
가



가,

가

가

가



<

>

(1997). . 1 .

(1998). '98

(1998). .

(1998). . 2 .

(1998). .

(1998). . .

(1995). .

(1998). " " . 『

』 .

(1994). .

• (1998). .

(1998). .

• (1998). .

(1998). .

(1995). OECD .

(1997). . 2 .

(1996). .

(1997).

(1997). 가

國立社會教育研修所(1996). 生涯學習 の構想と 實踐. 東京:日常出版.

日本社會教育推進協議會編(1995). 生涯教育の 實踐と 構想. 東京: 第一法規.

Lewis, L.H. & Williams, C. J. (1994). *Experiential Learning: Past and Present*, Jackson, L. & Caffarella R. S. (eds.), *Experiential Learning: A New Approach*. San Francisco: Jossey-Bass Publishers.

UNESCO(1997). *Declaration of the Fifth International Conference on Adult Education*. Hamburg.

Abstract

## A study on the establishment and management of 'Life-long Learning Center(LLC)'

Research-in-charge : Byeongkug Song(Soonchunhyang University)

The purpose of this study was to develop strategies for the establishment and management of the 'Life-long Learning Center(LLC)'. Also, this study intended to give the politic suggestions for life-long education and learning to the government.

In this study, the following research methods and procedures were used. First, related prior studies and reports were reviewed to analyze the need and validity of LLC. Second, to obtain the concrete idea needed to establish life-long learning system in Korea, Japanese life-long education system executed after 1990 was investigated as a case study. Specially, Public Learning Center(Gongminguan) was examined in detail. Third, the survey was carried out with the target population of the officers of the local demonstrative life-long learning centers, which have participated in 'governmental life-long learning center project' since 1997, by mailing questionnaire to understand the

major roles and problems of that life-long learning center, and effects of that project. Finally, on the basis of the antecedent results, the expert conference was implemented to think out feasible devices for establishment and management of LLC to be founded according to Life-long Education Law.

Based on above discussions, this study suggested the roles, functions and organization structure of LLC which will be established at central and local level. And the some strategies for activation of LLC was discussed.

Major findings and suggestions of this study were as follows;

First, it needs distinctive roles among LLCs to be established at central, provincial, and local(county etc.) level. The roles of the central LLC are to research and develop the life-long learning program, to evaluate the local LLC, to train the life-long learning experts, and to construct network among the various facilities and organizations related to life-long education. On the other hand, the roles of local LLC are to develop and manage the proper life-long learning program on the basis of residents' learning needs, to consult them, and to gather, classify and disseminate the life-long learning information.

Second, the Enforcement Ordinance of the Life-long Education Law should include the concrete administrative and financial supports for LLCs to make it to take a important role in the process of transition to life-long learning society.

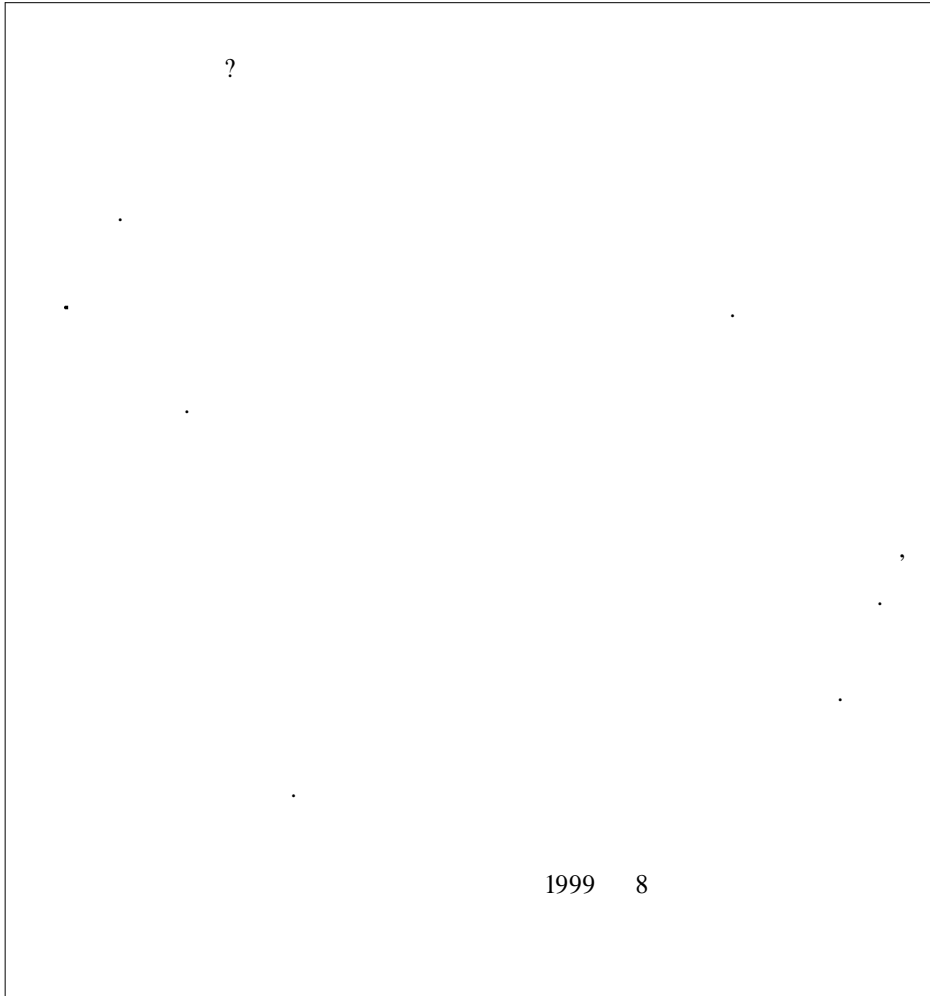
Third, all local LLCs should prepare the human-ware, soft-ware, hard-ware, and the networks among the related organizations basically

needed for education and learning. It takes into account life-long education experts and self-directed learners as human-ware, the development and management of learning programs distinguished from those of other organizations as soft-ware, and the steady finance, basic facilities and equipments as hard-ware. In addition to, LLCs should build a tight networks among the various organizations which directly implement the life-long education like the life-long education facilities of the religion body.

Fourth, it is necessary for the learners to motivate the positive participation in the management of LLCs. Because the local LLC is to be not only a learning center, but also a center of culture and welfare for the community residents. LLC, that is, should contribute the fulfillment of learning desire as well as the improvement of social, politic qualification as a democratic citizen. Therefore, the residents(learners) should also be participated in the management of LLC such as planning, implementation, and evaluation.

Fifth, the stable finance is very important for LLC to do intrinsic functions which is granted from Life-long Education Law. For this, it is necessary to introduce the accrediting system. The central LLC evaluate all local LLC with the special standards which is consisted of the indicators including the human-ware, soft-ware, and hard-ware etc. According to the results of evaluation, central and local government needs to aid differentially each local LLC with direct and indirect support system.

< >





1. . 가 .

1)										
2)										
3)										
4)										
5)										
6)										
7)										
8)										

2.

1)

2)

3)

4)

5)

.

6)

.

.

7)

.

,

8)

.

9)

.

10)

.

3.

.

.

1)

\_\_\_\_\_

?

2)

?

3)

?

4)

?

5) ?

6) ?

7) ?

8) ?

9) ?

10) ( , LAN ) ?

4. . 가 .

1. 3가 (1, 2, 3 ) ?

- 1) .....( )
- 2) .....( )
- 3) .....( )
- 4) .....( )
- 5) .....( )
- 6) .....( )
- 7) .....( )
- 8) .....( )

2. ?

- 1) .....( )
- 2) 가 .....( )
- 3) .....( )
- 4) \_\_\_\_\_ .....( )

3.

?

- 1) .....( )
- 2) .....( )
- 3) .....( )
- 4) \_\_\_\_\_ .....( )

4.

?

( ..... )

TV      Video      OHP      Slide

\_\_\_\_\_

5. ....

- 1) ? \_\_\_\_\_
- 2) ?
- 3) ?
- 4) ? \_\_\_\_\_





99-22

---

---

---

1999	12
1999	12

---

2 15-1 (135-102)

: <http://www.krivet.re.kr>

: (02) 3485-5200

: (02) 3485-5200

---

16-1681 (1998. 6. 11)

ISBN 89-8436-060-0 93370

---

: (02) 2253-7800

---

---

5,000