

● 교육과정과 연계된
진로교육 연구학교 운영보고서



남주고등학교

2010

연구자료 2010-8

교육과정과 연계된 진로교육 연구학교 운영보고서

남주고등학교

2010


	제목 차례
I. 연구학교 운영 개요_1	
1. 연구학교 운영 필요성	3
2. 연구학교 운영 목적	5
3. 연구학교 운영 추진전략	5
4. 연구학교 운영 기대효과	6
II. 연구학교 운영 내용_7	
1. 고등학교 교육과정상의 특징과 진로교육의 관계	9
2. 연구학교 특징 및 배경	10
3. 연구학교 운영 과정	11
4. 연구학교 운영 문제점 및 개선사항	21
III. 연구학교 운영 성과_25	
1. 참여학교의 설문 조사 결과	27
2. 교과통합 진로교육을 위한 학교 운영 모델 제언	44
참고문헌_47	


표 차례

<표 1> 진로와 직업 담당교사 실태	10
<표 2> 교과통합 진로교육에 대한 홍보 활동 ...	13
<표 3> 교과통합 진로교육 연수	14
<표 4> 검증계획	15
<표 5> 교과통합 진로교육 과목별 주당 시수 실태	15
<표 6> 교사 현황	16
<표 7> 교과협의회	17
<표 8> 교과협의회 일정	17
<표 9> 프로그램 적용 수업 일정	18
<표 10> 교과별 내용요소 및 관련 진로개발 역량	20
<표 11> 실제 수업에 반영된 진로개발역량의 영역	21
<표 12> 고등학생의 가장 재미있는 교과목	27
<표 13> 진로교육의 필요성	29
<표 14> 학교에서 진로교육을 받아본 경험	29
<표 15> 교과와 함께 배우는 진로교육 인지 여부	30
<표 16> 교과와 함께 배우는 진로교육 필요성	31
<표 17> 교과와 함께 배우는 진로교육 이수경험(4월 검사)	32


		표 차례	
			
		<표 18> 교과와 함께 배우는 진로교육 수업 시행에 대한 인식	33
		<표 19> 교과와 함께 배우는 진로교육 수업과 보통 수업과의 비교(7월 검사)	33
		<표 20> 교과와 함께 배우는 진로교육 수업 교과별 만족도(7월 검사)	33
		<표 21> 진로교육역량 종합	34
		<표 22> 하위영역별 역량	35
		<표 23> 교과수업 전후 설문조사 참여 현황	36
		<표 24> 국어교과 수업 전후 변화	37
		<표 25> 교과통합수업에 따른 학생 학습동기 및 진로개발인식의 사후검사 공변량 분석결과	38
		<표 26> 국어교과 수업 후 인식 변화	39
		<표 27> 기술·가정교과 수업전후 변화	39
		<표 28> 교과통합수업에 따른 학생 학습동기 및 진로개발인식의 사후검사 공변량 분석결과	40
		<표 29> 기술·가정교과 수업 후 인식 변화	41
		<표 30> 설문조사 참여교사현황	41


그림 차례

[그림 1] 교과통합 진로교육 교사연수	13
[그림 2] 국어교과협의회 활동	16
[그림 3] 수학교과 - 직업세계 탐색	18
[그림 4] 도덕교과 학생활동 - 소망만들기	18
[그림 5] 국어교과 학생활동 - 신문기사 탐색	19
[그림 6] 사회교과 학생활동 - 홍수실험	19

I

연구학교 운영 개요

1. 연구학교 운영 필요성
2. 연구학교 운영 목적
3. 연구학교 운영 추진전략
4. 연구학교 운영 기대효과

I. 연구학교 운영 개요

1. 연구학교 운영 필요성

진로교육은 개인이 삶에 있어 필요한 생애역할, 평생학습, 일, 여가 등에 참여하는 것을 배우고, 준비하는 학습경험의 총체를 의미한다. 진로교육은 학생이 지속적으로 자신의 진로와 관련된 주요한 결정을 내리고, 이를 위한 교육과 훈련을 계획하고, 마침내 직업세계에 진입하며 행복한 삶으로 성장·발전할 수 있게 한다. 어느 사회든, 미래사회를 이끌어 나갈 학생들이 현명한 진로선택을 하여 인생을 알차게 계획하고 준비할 수 있도록 하는 진로교육은 반드시 필요하다.

그러나 우리나라 교육현장에서 이루어지는 진로교육은 학생들에게 실질적인 도움을 주지 못하고 있다. 대학입시 위주의 교육으로 인해 학생들은 치열한 입시경쟁 속에서 자신의 인생 목표를 차근차근 설계하고 직업세계를 탐색할 만한 여유를 갖지 못하고 있다. 또한, 교사들은 진로교육의 필요성은 인식하고 있으나, 진로교육을 담당할 전문성을 가진 교사가 없으며 학교교육과정에서 선택과목으로서 <진로와 직업>을 선택한다고 할지라도 시간 수가 상대적으로 적은 교사가 이를 담당하고 있어 결국, 형식적인 수업이 될 수밖에 없는 현실이다. 우리 학교가 위치한 이 지역은 1차 산업과 판매·서비스업 위주의 소도시

로 현대사회의 다양한 직업 분야 탐색은 물론, 고도의 전문 직종에 대한 진로탐색의 기회가 빈약한 형편이다. 이러한 지역 여건과 전문성을 가진 진로교육 담당교사가 없는 현실을 고려할 때, 기존의 학교교육과정과 연계한 교과통합 진로교육을 통해 진로교육의 순기능을 활성화해야 한다는 필요성이 절실하다.

이러한 문제를 해결하여 일과 직업에 대한 학생 개인의 올바른 가치관이 정립되고 고도로 전문화된 직업 세계에 대한 정보 탐색과 체계적인 이해를 통해 현명한 직업선택을 할 수 있도록 이끄는, 실질적으로 유용한 진로교육이 절실한 가운데, 그 대안으로 제시된 것 중 하나가 교과교육과 진로교육을 연계하는 ‘교과통합 진로교육’이다. 교과통합 진로교육은 현재 학교 교육과정 상에서 독립적으로 운영되고 있는 인문교과와 진로교육을 통합하여 운영하는 것으로(이지연, 2009) 각 교과담당 교사가 교과내용 중 진로교육과 연계할 수 있는 내용 요소를 찾아 교과지식과 함께 동시에 진로교육을 실시하는 것이다.

교과통합 진로교육은 대부분의 시간을 학교에서 보내야 하는 학생들에게 기존의 진로교육의 한계를 극복할 수 있는 하나의 대안이다. 다양한 교과시간에 진로와 관련된 내용 요소를 추출하여 진로교육을 함으로써 학생은 일의 가치와 변화하는 산업구조, 그리고 직업세계를 탐색하도록 도와주면서 자신에게 적합한 인생목표와 직업을 자기 스스로 탐색하고 결정해 나갈 수 있도록 개인의 총체적 삶 전반에서 필요로 하는 진로개발역량을 균형 있게 지원할 수 있다고 본다.

이에, 본교는 교과통합 진로교육 프로그램의 현장 적용 방안을 모색하려고 본 연구학교를 운영하게 되었다.

2. 연구학교 운영 목적

‘교과통합 진로교육’의 1~2차 연구결과를 기초로 교육과정과 연계된 진로교육 시범적용을 통하여 교과통합 진로교육 운영 모델을 제시하고, 교수학습 자료를 수정·보완하여 보급·확산하는데 연구의 목적이 있다.

3. 연구학교 운영 추진전략

본 연구 운영을 원활히 수행하기 위하여 이론적 배경, 한국직업능력개발원의 1차년도와 2차년도 선행 연구, 본 연구학교의 실태 조사를 바탕으로 연구학교 운영 추진 전략을 다음과 같이 수립하였다.

가. 교과통합 진로교육 프로그램 운영 여건 조성

- 1) 교과통합 진로교육의 이해를 위한 전문가 연수
- 2) 교과통합 진로교육 프로그램 검토 및 홍보 활동
- 3) 교과협의회 조직 및 역할 분담

나. 교과통합 진로교육 프로그램의 창의적 적용 및 프로그램 운영 활성화

- 1) 교과통합 진로교육 프로그램의 창의적 적용
- 2) 프로그램 운영 활성화

6 교육과정과 연계된 진로교육 연구학교 운영 보고서

연구 목적을 달성하기 위해 교과통합 진로교육 프로그램을 검토하고 프로그램 적용을 위해 교과협의회 조직 및 홍보활동을 거쳐 교사와 학생의 인식 변화를 유도하고, 전문가에 의한 연수, 자료 개발진과 함께하는 연수를 통해 교과통합 진로교육을 담당할 교사의 전문성을 향상시키며 이를 토대로 프로그램을 현장에 적용한다. 수업 전과 수업 후, 교과협의회를 통해 수업의 질 향상을 위한 논의를 진행하며 이를 토대로 본교 여건에 맞도록 프로그램을 수정 보완한다.

4. 연구학교 운영 기대효과

- 가. 교과통합 진로교육 프로그램 운영을 통해 특정교과의 학습목표 도달과 함께, 진로개발 역량을 향상시킬 수 있을 것이다.
- 나. 교과와 진로교육을 연계함으로써 학생은 자신의 인생을 총체적으로 이해하는 능력이 향상될 것이며 진로탐색의 기회를 넓힐 수 있을 것이다.
- 다. 교과통합 진로교육 프로그램 운영을 통해 교사는 진로교육의 중요성을 새롭게 인식하고 진로교육에 대한 전문성을 함양하는 기회가 될 것이다.
- 라. 학생은 체계적인 진로체험과 진로탐색을 통해 진로활동 자료를 누적함으로써 대학 입학사정관제 등의 대학입시 제도에 효과적으로 대비할 수 있다.
- 마. 본 연구학교 운영을 통하여 얻은 성과로 교과통합 진로교육에 대한 실질적인 프로그램과 자료를 일반화할 수 있을 것이다.

II

연구학교 운영 내용

1. 고등학교 교육과정상의 특징과
진로교육의 관계
2. 연구학교 특징 및 배경
3. 연구학교 운영 과정
4. 연구학교 운영 문제점 및
개선사항

II. 연구학교 운영 내용

1. 고등학교 교육과정상의 특징과 진로교육의 관계

교육과학기술부 고시 제 2009-41호에 따르면 고등학교 교육과정은 기초, 탐구, 체육·예술, 생활·교양 영역 중 생활교양 교과목의 선택과목으로 「진로와 직업」 과목이 포함되어 있으며 학교급 차원에서 창의적 체험활동의 하나로 진로활동을 하도록 되어 있다. 그러나 학교 현장에서는 생활·교양 교과목 중 「진로와 직업」을 선택하는 것이 아니며, 창의적 체험활동 역시, 모든 학교가 진로활동을 주도적으로 운영하는 것이 아니다. 따라서 현 교육과정에서 학생들의 진로개발 역량을 향상하기 위한 체계적이고 지속적인 진로교육의 실천은 현실적으로 한계성을 가진다.

2010학년도 운영되는 본교의 1학년 교육과정은 국민공통기본교육과정을 중심으로 편성하여 운영하고 있다. 2010학년도 1학년 교육과정은 교과통합 진로교육 프로그램의 대상과목인 국어, 수학, 사회, 도덕, 기술·가정 과목에서 교과통합 진로교육 운영을 고려하지 않고 편성된 것이며, 도덕 과목의 경우 학기당 1단위로 배정되어 주당 수업시간이 1 시간뿐이다. 다만, 본교는 국민공통기본교육과정(10학년)에서 교과재량활동 10단위 중 ‘진로와 직업’을 선택과목으로 하여 4단위로

편성·운영하고 있다. 그러나 진로교육에 대한 전문성을 가진 교사가 없어, 상대적으로 수업시수가 적은 교사가 ‘진로와 직업’ 과목을 담당하고 있다.

〈표 1〉 진로와 직업 담당교사 실태

학급별	1반, 2반	3반	4반	5반	6반, 7반
담당교사의 전공	체육	체육	한문	기술가정	음악

2. 연구학교 특징 및 배경

본교는 제주특별자치도 서귀포시에 위치하고 있다. 이 지역은 1차 산업과 함께 관광기능을 가진 소도시로, 학생의 부모들은 대부분 판매·서비스업과 1차산업에 종사하고 있으며 이러한 지역 여건 속에서 다양한 직업탐색은 물론, 고도의 전문 직종에 대한 진로탐색의 기회가 빈약한 형편이다. 본교는 비평준화 지역의 일반계 학교로 상위 수준의 학력을 가진 학생은 소수이며 다수가 하위 수준의 학력을 가진 학생들로 구성되어 있어 학력 편차가 심한 편이다. 전문성을 가진 교사가 『진로와 직업』 과목을 지도하지 못하는 현실에서, 다수의 학생들은 계열 선택이나 장래 직업탐색에 대해 1회성의 진로적성 검사 결과 분석 자료, 또는 담임교사의 조언에 의존하고 있다. 그러나 교사와 학생 모두 진로교육의 필요성을 깊이 인식하고 있는 바, 주어진 여건 속에서 진로교육이 가능하도록 기존 교육과정과 연계된 교과통합 진로교육이 요구된다.

3. 연구학교 운영과정

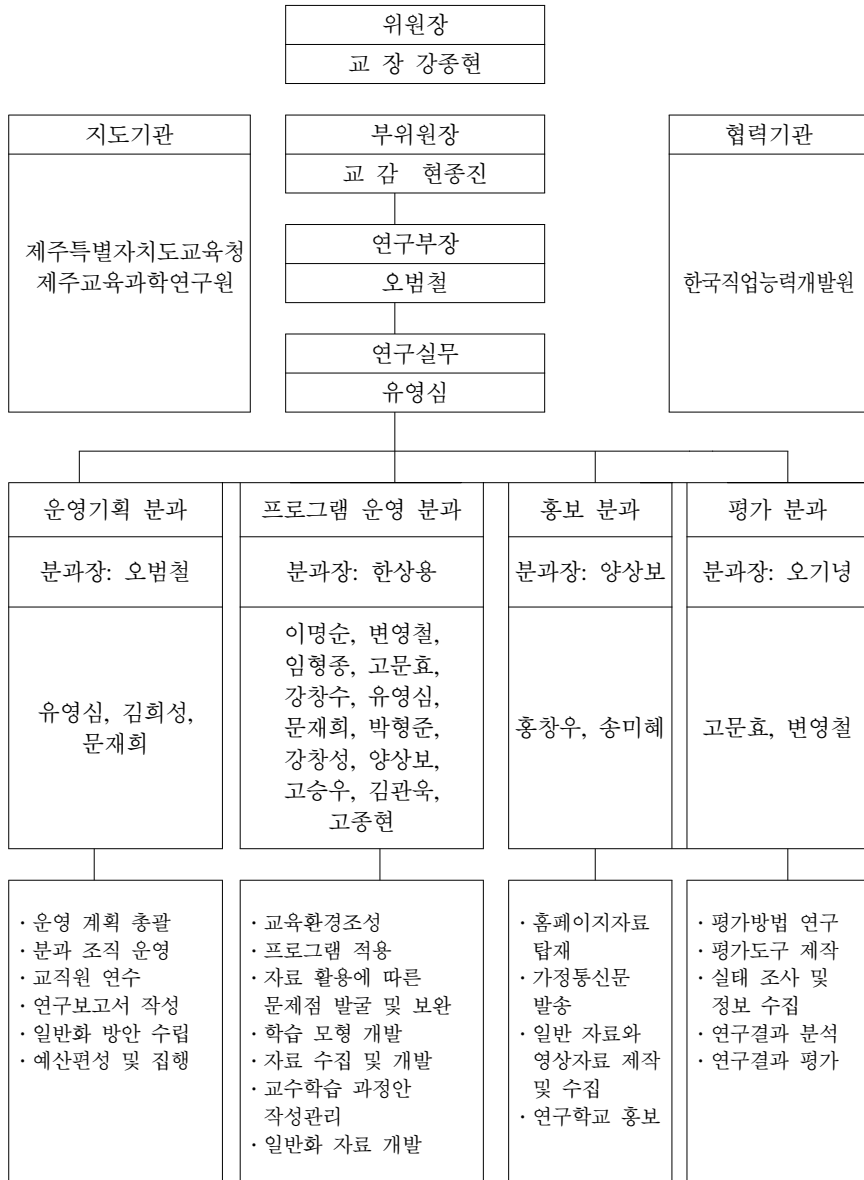
가. 연구학교 운영 준비내용

1) 연구절차

추진 단계	주요 내용	시기(월)												
		3	4	5	6	7	8	9	10	11	12	1	2	
연구 계획 수립	· 연구계획 준비· 탐색(문헌 및 선행연구 고찰)	■												
	· 운영위원회 조직 및 업무 계획 수립	■	■											
	· 교과별 협의회 조직 및 역할분담	■	■											
	· 연구 계획서 제출	■	■											
	· 교과통합 진로교육 홍보 및 교사연수	■	■											
연구 과제의 실행	· 프로그램 검토 및 적용	■	■	■	■	■	■							
	· 문제점 및 개선점 도출	■	■	■	■	■	■							
	· 프로그램 수정·보완	■	■	■	■	■	■							
	· 교과 당 1차시 수업 동영상 촬영 및 제출	■	■	■	■	■	■							
중간 보고	· 연구학교 운영보고서 제출							■						
	· 교과통합 진로교육 연구학교관계자 워크숍참가							■						
	· 연구학교 운영보고서 수정·보완 후 제출							■	■					
연구 보고서 작성	· 연구 내용 종합 분석 및 평가								■	■				
	· 연구 성과 분석								■	■				
	· 최종 보고서 작성 및 제출								■	■				
	· 연구학교 운영 결과 보고								■	■				
추수 지도	· 운영 성과 분석										■	■	■	■
	· 일반화 방안 모색										■	■	■	■

12 교육과정과 연계된 진로교육 연구학교 운영 보고서

2) 연구조직



3) 교과통합 진로교육에 대한 홍보활동

학생·학부모 대상으로 교과통합 진로교육에 대한 관심과 인식전환을 위한 홍보 활동을 <표 2>와 같이 계획을 세워 추진하였다.

<표 2> 교과통합 진로교육에 대한 홍보 활동

대 상	방 법	시 기
학부모	<ul style="list-style-type: none"> · 가정 통신문 발송 · 학교 홈페이지를 통한 홍보 · 학부모회 연수 · 학교운영위원회 연수 	<ul style="list-style-type: none"> · 1회 (2010. 4월) · 수시 · 1회 (2010. 3월) · 2회 (2010. 3월, 7월)
학 생	<ul style="list-style-type: none"> · 조회 및 종례 시간을 통한 홍보 · 교과 시간을 통한 홍보 · 면담을 통한 홍보 	<ul style="list-style-type: none"> · 수시 · 수시 · 수시

4) 교사대상 연수

교과통합 진로교육 프로그램 이해 및 프로그램을 담당하는 지도교사의 지도 역량을 향상시키기 위한 연수를 <표 3>과 같이 실시하였다. 한국직업능력개발원의 이지연 박사로부터 전 교사를 대상으로 하여 교과통합 진로

[그림 1] 교과통합 진로교육 교사연수



교육의 배경과 필요성, 전반적인 이해를 돕는 1차적인 연수를 시작으

로, 수학과 기술·가정 교과통합 진로교육 자료 개발 교사 4명과 한국 직업능력개발원 연구원을 초빙하여 연구학교 운영 방안, 교과통합 진로교육 수업 지도안 모형 탐색 및 실제수업 방법에 대한 질의와 토론이 이루어졌다.

〈표 3〉 교과통합 진로교육 연수

내용	시기	대상	비고
교과통합진로교육의 이해	3월 26일	전 교사	강사 : 한국직업능력개발원 이지연 박사
교과통합 진로교육의 이해 및 연구학교 운영	4월 6일	전교사	
교과통합 진로교육의 실제	5월 11일	교과통합 진로교육 교과협의회 교사	한국직업능력개발원 연구원, 교과통합진로교육 자료개발자 권계옥 외 3명 (수학 2명, 기술가정 2명)
교과통합 진로교육 연구학교 평가회	7월 16일	전 교사	
교과협의회별 프로그램 검토 및 실제 적용	수시	과목별 교과협의회 교사	

5) 교과통합 진로교육 프로그램 검토

각 교과별로 교과협의회를 개최하여 개발 프로그램을 분석하고 본교 여건에 맞는지, 실제 수업이 가능한지 여부를 검토한 후, 실제 수업에 투입할 수 있도록 창의적으로 교수학습 과정안을 재구성하였다.

6) 검증계획

교과통합 진로교육 실시 결과, 변화된 내용을 알아보기 위해 <표 4>와 같이 검증 계획을 세워 교과통합 진로교육에 대한 설문조사를 실시하였다.

<표 4> 검증 계획

구 분	검증 방법	대 상	도 구	시 기
· 교과통합 진로교육 전반에 관한 조사	조사 통계	학생	조사지	4월 사전조사 1회 7월 사후조사 1회
· 교과수업의 진로교육에의 효과 분석 - 교과별 교과통합 진로교육 조사지	조사 통계	학생	조사지	교과별 수업 직전조사 1회 교과별 수업 직후조사 1회
· 참여 교사의 교과통합 진로교육 인식 및 요구조사 결과	조사 통계	교사	조사지	7월 1회

나. 교과통합 진로교육 적용 교과목 및 현황

교과통합 진로교육 프로그램을 적용하는 과목 및 과목별 주당 시수는 <표 5>와 같다.

<표 5> 교과통합 진로교육 과목별 주당 시수 실태

과목	국어	수학	사회	도덕	기술·가정
주당시수	4	4	3	1	3

다. 운영교사 조직 및 운영 일정

1) 본교 교사 현황

본교 교사 현황은 <표 6>과 같다.

<표 6> 교 사 현 황

과 목	윤 리	국 어	한 문	일 사	역 사	지 리	수 학	물 리	화 학	생 물	지 학	체 육	음 악	미 술	기 가	영 어	일 어	보 건	정 보	계
교 사 수	1	8	1	2	2	1	8	2	1	2	1	3	1	1	1	8	1	1	1	45

2) 교과협의회 조직

교과통합 진로교육 프로그램 적용할 5개 교과를 중심으로 <표 7>과 같이 교과협의회를 조직하였다. 각 교과별로 <표 8>의 일정을 토대로 교과협의회에서 역할분담을 하였으며, 개발된 프로그램을 검토하여 실제 수업가능 여부를 논의하였다.

[그림 2] 국어교과협의회 발동



교과통합 진로교육 수업 후, 기존 교과 수업내용 요소와 진로교육 요소의 통합이 잘 이루어졌는지에 대한 평가와 함께, 프로그램 적용의 문제점, 운영의 어려움, 개선 방안 등을 논의하였다.

〈표 7〉 교과협의회

교과별	교사 수	프로그램 지도 교사
국어	3	현순호, 이명순, 변영철
사회	3	한상용, 임형중, 고문호
도덕	3	고승우, 강창수, 유영심
수학	3	김관욱, 문제희, 박형준
기술·가정	3	강창성, 양상보, 고종현

〈표 8〉 교과협의회 일정

교과협의회 단계	일정	협 의 내 용
1차	3월	<ul style="list-style-type: none"> · 교과별 연수 실시 및 역할분담 · 교과통합 진로교육 프로그램 검토 · 수업 시간 확보 및 교수·학습 과정 안 재구성
2차	4-5월	<ul style="list-style-type: none"> · 사전 설문조사 계획 · 각 교과별 프로그램 적용 수업 일정논의 · 1차시 수업 동영상 촬영 계획 · 프로그램 적용 수업 실시 후 평가회 · 사후 설문조사 계획
3차	6-7월	<ul style="list-style-type: none"> · 문제점 분석 후 프로그램 수정·보완 · 교수학습 과정안 재구성
수시		<ul style="list-style-type: none"> · 교과통합 진로교육 자료개발 · 각 교과별 프로그램 적용 수업 실시 후 평가회 · 설문조사 분석 후 프로그램 수정·보완

라. 교과통합 진로교육 프로그램 적용

교과통합 진로교육 프로그램을 적용하기 위해 각 교과별로 2개 차시 수업 시연을 <표 9>와 같이 계획하여 실시하였다.

<표 9> 프로그램 적용 수업일정

교과별	지도교사	1차시 수업			2차시 수업		
		날짜	학년·반	학생수	날짜	학년·반	학생수
국어	변영철	5월 17일	1-7	37	6월 7일	1-7	37
사회	고문효	6월 3일	1-4	36	7월 14일	1-4	36
도덕	고승우	6월 22일	1-6	36	6월 29일	1-6	36
수학	문재희	5월 25일	수준별 (심화반)	15	6월 8일	수준별 (심화반)	15
기술·가정	강창성	6월 8일	1-2	35	6월 29일	1-2	35

[그림 3] 수학교과-직업세계 탐색 [그림 4] 도덕교과 학생활동-소망만들기



[그림 5] 국어교과 학생활동-신문기사 탐색 [그림 6] 사회교과 학생활동-홍수실험



1) 교과협의회 활성화

각 교과협의회를 활성화하여 개발된 교수·학습과정안을 실제 수업에 어떻게 적용할 것인가에 대한 논의가 진행되었으며, 주어진 분량이 1시간 수업에 적절한지, 각 교과목의 기존 목표달성에 지장을 초래하지 않는지의 여부 등 현장 활용도를 검토하였다. 논의 결과를 토대로 본교 학생 수준과 실제 수업에 가능한 교수·학습과정안을 재구성하여 실제 수업을 시연하였다. 5개 교과 모두, 학생활동 위주의 수업을 전개하였으며 기존 교과목의 수업내용과 학생 개인의 진로가 나름대로 연관성이 있음을 인식할 수 있도록 하는 기회를 제공하였다. 또한, 각 교과별로 1차시 수업 후, 교과협의회에서 평가 및 문제점에 대한 검토가 이루어졌으며 자문을 토대로 수정·보완 작업을 거쳐 2차시 수업을 계획하고 실시하였다.

2) 교과별 관련 진로개발 역량

각 교과별로 개발된 프로그램을 2개 차시를 선택하고 실제 수업에

적용 가능한 형태로 수정 보완하여 적용한 결과, 교과통합 진로교육 수업에 투입된 교과내용 요소와 관련 진로개발 역량의 내용은 <표 10>과 같다. 국어와 도덕 교과와 관련, 개발된 프로그램이 기존 교과의 학습단원의 전개와 다소 거리가 있었으나, 연관 지을 수 있는 진로개발역량을 추출하고 교수학습 과정을 재구성하여 수업을 진행하였다.

각 과목마다 교과별 특성이 있고 적용 가능한 진로개발 역량의 영역이 차이가 있겠지만, 교과별로 2개 차시의 교과통합 진로교육 수업을 실시한 결과, 한국직업능력개발원에서 범주화 한 5개 영역의 진로개발역량 중 <표 11>과 같이 ‘직업세계의 이해 및 긍정적 가치의 태도 형성’의 영역을 반영한 수업이 10회 수업 중 5회로 가장 많아 특정 영역에 편중된 경향을 보였다.

<표 10> 교과별 내용요소 및 관련 진로개발 역량

교과별	교과내용 요소 및 진로개발 역량			
	1차시 교수학습과정안		2차시 교수학습과정안	
	교과내용요소	진로개발역량	교과내용요소	진로개발역량
국어	다매체 시대의 언어 활동	정확하고 신뢰성있는 진로정보 활용	면담을 통해 자료를 수집하여 주변 인물에 대한 전기문을 작성	정확하고 신뢰성 있는 진로정보 활용
사회	홍수의 발생 원인과 피해, 홍수에 대한 대책	직업세계의 이해 및 일에 대한 긍정적 가치·태도 형성	대변혁의 방향과 특징 알기	진로 및 개인 삶의 목표 달성을 위한 평생학습 참여
도덕	사회 변화와 청소년의 자아 정체성	자기이해 및 긍정적 자아 개념·태도 형성	도덕 공동체의 구현 방향	직업에 대한 긍정적 가치와 태도형성
수학	필요조건과 충분조건	합리적 의사결정에 기초한 진로개발 계획 수립 및 관리	부등식의 영역	다양한 직업세계의 이해
기술·가정	초대계획과 행사 음식 준비	직업 세계의 이해 및 일에 대한 긍정적 가치와 태도 형성	에너지와 수송기술	직업세계의 이해 및 긍정적 가치와 태도 형성

〈표 11〉 실제 수업에 반영된 진로개발역량의 영역

진로개발역량	국어		사회		도덕		수학		기술·가정		계
	1 차시	2 차시	1 차시	2 차시	1 차시	2 차시	1 차시	2 차시	1 차시	2 차시	
자기 이해 및 긍정적 자아개념					●						1
직업세계의 이해 및 긍정적 가치의 태도 형성			●		●		●		●	●	5
정확하고 신뢰성 있는 진로정보 탐색, 해석, 활용	●	●									2
자신의 진로를 위한 진로계획의 수립, 관리, 실천							●				1
진로 및 개인의 삶의 목표를 달성하기 위한 평생학습				●							1

4. 연구학교 운영 문제점 및 개선사항

가. 교과통합 진로교육 연구학교 운영의 문제점

첫째, 교과통합 진로교육 프로그램의 유용성 및 필요성은 공감하지만 프로그램에 대한 전반적인 이해가 부족하고 진로교육에 대한 교사의 전문성이 떨어져 담당 교사들이 교과통합 진로교육 교수·학습 과정안을 준비하고 실제 수업에 적용하는 데 많은 시행착오가 있었다.

둘째, 교과통합 진로교육을 위한 교과협의회가 조직되었으나, 교과통합진로교육을 담당하는 교사들은 모두 담임교사로서 학생 생활지도와, 교과수업, 기존의 행정업무 처리, 방과 후 학교 수업 등으로 하루 일과가 과중한 상태에서 연구학교 관련 수업 준비와 교과협의회 참여는 교사들의 업무 과중 원인으로 내실을 기하는데 어려움이 컸다.

셋째, 현 대학 입시 위주의 교육과정 체제와 성과 위주의 교육여건 속에서 교과통합 진로교육 프로그램 운영은 우선순위 교과 내용에 밀려 등한시 되는 게 현실이다.

넷째, 교과통합 진로교육을 실시하는 교사들은 한정된 시간에 교과 지식과 함께 진로교육 요소를 투입하다보니 어느 쪽도 깊이 있게 다루지 못하는 문제를 지적하였으며 도덕 교과의 경우는 주당 시수가 1시간인 관계로, 교과통합 진로교육 프로그램 적용 자체에 많은 부담이 있었다.

다섯째, 교과시간 중 10분에서 20분 정도의 짧은 시간을 교과 지식과 관련된 진로교육 요소를 투입하다보니 진로개발 역량의 다양한 요소를 골고루 향상시키기에는 무리가 있었다.

여섯째, 본교에서 실제로 교과통합 진로교육 프로그램을 적용한 실험 집단은 7개 학급 중 국어, 도덕, 사회, 기술·가정의 4개 학급과 15명으로 구성된 수학교과와 수준별 학급으로, 전체 학생의 60%만이 2차시의 프로그램 수업을 받았기 때문에 설문조사에서 그 반응도가 낮았을 것으로 분석된다.

나. 학교에서 교과통합 진로교육 활성화를 위한 개선사항

첫째, 교과통합 진로교육이 학교 현장에서 비중있게 이루어지기 위해서는 교육과학기술부와 한국직업능력개발원과 같은 연구기관 연계를 통해 교육과정 자체에 진로교육 요소를 통합하는 것이 선결과제로 보인다. 이를 전제로 연간 교육과정 중 교과통합 진로교육 시수를 제시하고, 교과 학습 단원 중 진로교육 수업이 가능한 학습주제를 추출

하여 통합된 학습목표를 구체적으로 명시한다면 질적인 교과통합 진로교육이 가능할 것이다.

둘째, 진로에 관한 핵심 주제를 선정해 진로와 직업 교과 시간, 재량 시간 등을 활용해 수업하며, 핵심 주제 중 교과와 밀접한 관련이 있는 것은 교과 시간을 활용해 수업한다.

셋째, 전교과목에서 학기말에 특정시간 즉, 기말고사 후 과목당 1~2시간 정도를 활용하여 교과목과 관련된 진로교육이 있었으면 한다.

넷째, 교과통합 진로교육을 통해 다양한 진로개발 역량을 향상시키기 위해서는 다른 교과에서 진로개발 역량의 어떤 영역과 어떤 진로교육 내용요소를 중점적으로 다루는지를 파악할 필요가 있으며, 따라서 교과협의회간 연계를 통해 종합적으로 운영할 필요가 있다.

Ⅲ

연구학교 운영 성과

1. 참여학교의 설문 조사 결과
2. 교과통합 진로교육을 위한 학교 운영 모델 제언

Ⅲ. 연구학교 운영 성과

1. 참여학교의 설문 조사 결과

가. 참여현황

대 상	시 기		인 원 수
남주고등학교 1학년(남)	사 전	4. 20 ~ 4. 24	230명
	사 후	7. 1 ~ 7. 3	

나. 참여학생의 교과와 함께 하는 진로교육 중요성 인식변화

(1) 가장 재미있는 과목

〈표 12〉 고등학생의 가장 재미있는 교과목

(단위: 명, 괄호는 %)

구분	4월 검사		7월 검사	
	1순위	2순위	1순위	2순위
국어	8 (3.5)	17 (7.5)	12 (5.3)	19 (8.6)
도덕	2 (0.9)	3 (1.3)	1 (0.4)	4 (1.8)
사회	34 (14.9)	31 (13.6)	7 (3.1)	18 (8.1)

<표 계속>

구분	4월 검사		7월 검사	
	1순위	2순위	1순위	2순위
수학	26 (11.4)	31 (13.6)	17 (7.5)	12 (5.4)
과학	11 (4.8)	12 (5.3)	14 (6.2)	14 (6.3)
기술·가정	15 (6.6)	14 (6.1)	13 (5.7)	12 (5.4)
체육	74 (32.5)	36 (15.8)	100 (44.1)	38 (17.2)
음악	6 (2.6)	12 (5.3)	6 (2.6)	8 (3.6)
미술	11 (4.8)	12 (5.3)	10 (4.4)	15 (6.8)
영어	15 (6.6)	15 (6.6)	5 (2.2)	24 (10.9)
국사	18 (7.9)	25 (11.0)	29 (12.8)	18 (8.1)
진로와 직업	8 (3.5)	20 (8.8)	13 (5.7)	39 (17.6)
계	228 (100.0)	228 (100.0)	227 (100.0)	221 (100.0)

(2) 진로교육의 필요성 및 경험

1) 진로교육의 필요성

본교 학생들을 대상으로 교과통합 진로교육 프로그램을 적용하기 전인 4월과 프로그램을 적용한 후에 각각 1회 설문조사를 실시한 결과는 <표 13>과 같다. 약간의 변화는 있으나, 대체로 학생들은 프로그램 적용을 떠나서 진로교육의 필요성을 인식하고 있음을 알 수 있다.

〈표 13〉 진로교육의 필요성

구 분	4월 검사			7월 검사		
	사례수	평균	표준 편차	사례수	평균	표준 편차
진로교육 필요성	228	4.28	0.85	230	4.12	0.93

주) 척도(1=전혀 필요 없음, 2=거의 필요 없음, 3=보통, 4=필요함, 5=매우 필요함)

2) 진로교육 경험

〈표 14〉 학교에서 진로교육을 받아본 경험

(단위: 명, 괄호는 %)

구 분	4월 검사	7월 검사
재량활동을 통한 진로교육	143 (63.8)	143 (63.8)
진로 관련 강연(전문가, 선배)	133 (59.9)	133 (59.9)
학교 및 학과 안내	147 (65.9)	147 (65.9)
진로 관련 검사(적성·흥미검사)	195 (87.1)	195 (87.1)
직업체험	24 (10.9)	24 (10.9)
진로상담	87 (39.0)	87 (39.0)

본교에서는 교과재량활동으로 ‘진로와 직업’을 선택과목으로 하여 배우고 있으며, 4월에는 진로적성 검사를 실시하였고 6월 중 전문가

를 초빙하여 대학 입시경향에 대한 강연회를 개최한 바가 있다. 따라서 <표 14>과 같이 대체로 재량활동을 통한 진로교육 경험, 진로관련 강연, 진로관련 검사, 담임교사에 의한 학교 및 학과 안내 등 네 가지 항목을 통해 진로교육을 경험하고 있다고 답하였다. 그러나 직업체험과 질적인 진로상담의 방법은 학생 개인의 진로를 탐색하는데 있어 매우 유용하고 효과적인 방법이나, 학생들은 이러한 진로교육을 경험할 기회가 부족한 것으로 나타났다.

(3) 교과와 함께 배우는 진로교육

1) 교과와 함께 배우는 진로교육 인지 여부

교과통합 진로교육 프로그램에 대한 인지도를 조사한 결과는 <표 15>와 같이 교과통합 진로교육 프로그램을 실시하기 전인 4월 조사에 비해 7월 조사 시 소폭 증가했다.

<표 15> 교과와 함께 배우는 진로교육 인지 여부

구 분	4월 검사			7월 검사		
	사례수	평균	표준 편차	사례수	평균	표준 편차
교과와 함께 배우는 진로교육 인지 여부	223	2.68	1.17	229	2.90	1.15

주) 척도(1=전혀 모름, 2=거의 모름, 3=보통, 4=조금 알고 있음, 5=매우 잘 알고 있음)

2) 교과와 함께 배우는 진로교육 필요성

교과와 함께 배우는 교과통합 진로교육 프로그램의 필요성을 조사한 결과 <표 16>과 같이 4월의 사전 조사 시보다 7월 조사 시 약간 감소하였다.

<표 16> 교과와 함께 배우는 진로교육 필요성

구 분	4월 검사			7월 검사		
	사례수	평균	표준 편차	사례수	평균	표준 편차
교과와 함께 배우는 진로교육 필요성	225	3.70	0.94	229	3.52	1.03

주) 척도(1=전혀 필요 없음, 2=거의 필요 없음, 3=보통, 4=필요함, 5=매우 필요함)

3) 교과와 함께 배우는 진로교육 이수 경험

교과와 함께 배우는 교과통합 진로교육 프로그램을 적용하기 전, 교과와 함께 배우는 진로교육을 이수한 경험이 있는지를 조사한 결과는 <표 17>과 같이 이수 경험이 없는 학생이 약 68% 정도였다.

〈표 17〉 교과와 함께 배우는 진로교육 이수 경험(4월 검사)

(단위: 명, 괄호는 %)

구 분	4월 검사		
	있음	없음	계
교과와 함께 배우는 진로교육 이수 경험	71 (32.3)	149 (67.7)	220 (100.0)

4) 교과와 함께 배우는 진로교육 수업 시행에 대한 인식

교과통합 진로교육 수업 시행에 대한 인식 여부는 <표 18>과 같이 교과 통합 진로교육 프로그램 적용 전인 4월 조사에 비해 프로그램을 적용한 후인 7월 조사에서 약간 증가한 것으로 나타났다. 이는 본교에서 실제로 교과통합 진로교육 프로그램을 적용한 학급이 7개 학급 중 국어, 도덕, 사회, 기술·가정의 4개 학급과 15명으로 구성된 수학교과와 수준별 학급으로, 전체 학생의 60% 만이 프로그램을 체험하였고, 60%의 학생들 중에도 학생 개개인에 따라 프로그램에 대한 체감 정도에 따른 인지도가 다르기 때문인 것으로 분석된다. 또한, 2차시 분량의 수업으로 학생들이 교과통합 진로교육 수업 시행을 인식하기란 다소 무리가 있을 것으로 보인다. 그러나, 교과통합 진로교육 프로그램을 적용한 후의 7월 조사한 결과인 <표 19>를 보면 보통 수업에 비해, 교과통합 진로교육 수업에 대한 만족도 및 수업 흥미도, 진로에 대한 도움을 얻는 정도에서 모두 평균값에서 약간 상회하고 있는 것으로 나타났으며 특히, 진로에 대한 도움을 얻을 수 있다는 만족도가 가장 높았다. 과목별 만족도는 <표 20>과 같다.

〈표 18〉 교과와 함께 배우는 진로교육 수업 시행에 대한 인식

구 분	4월 검사			7월 검사		
	사례수	평균	표준 편차	사례수	평균	표준 편차
교과와 함께 배우는 진로교육 수업 시행에 대한 인식	226	2.79	1.41	230	3.20	1.35

주) 척도(1=전혀 모름, 2=거의 모름, 3=보통, 4=조금 알고 있음, 5=매우 잘 알고 있음)

〈표 19〉 교과와 함께 배우는 진로교육 수업과 보통 수업과의 비교(7월 검사)

구 분	수업에 대한 만족			수업에 대한 흥미			진로에 대한 도움		
	사례 수	평균	표준 편차	사례 수	평균	표준 편차	사례 수	평균	표준 편차
진로교육 수업과 보통 수업 비교	230	3.32	1.14	229	3.41	1.11	229	3.52	1.14

주) 척도(1=전혀 만족하지 않음, 2=만족하지 않음, 3=보통, 4=만족함, 5=매우 만족함)

〈표 20〉 교과와 함께 배우는 진로교육 수업 교과별 만족도(7월 검사)

구 분	남학생		
	사례수	평균	표준편차
국어	229	3.31	1.09
수학	229	3.09	1.14
도덕	228	3.23	1.03
사회	228	3.21	1.05
실과(기술·가정)	228	3.32	1.13

주) 척도(1=전혀 만족하지 않음, 2=만족하지 않음, 3=보통, 4=만족함, 5=매우 만족함)

(4) 진로개발역량

1) 진로개발역량 종합

교과통합 진로교육 프로그램을 적용한 후, 학생들의 진로개발역량 변화를 알아보기 위한 조사를 실시한 결과는 <표 21>과 같다. 프로그램을 적용하기 전보다 학생들의 진로개발 역량이 약간 상승한 것으로 나타났다.

<표 21> 진로교육역량 종합

구 분	4월 검사			7월 검사		
	사례수	평균	표준 편차	사례수	평균	표준 편차
진로교육역량	228	3.43	0.62	230	3.50	0.71

주) 척도(1=전혀 아니다, 2=아니다, 3=그저 그렇다, 4=그렇다, 5=매우 그렇다)

2) 하위 영역별 역량

진로개발역량의 하위 영역별 역량의 변화를 조사한 결과는 <표 22>와 같이 5개 영역 중 ‘직업세계의 이해 및 긍정적 가치·태도 형성’역량이 다른 역량의 향상도 보다 높게 나타났다. 이는 본교에서 교과별로 2개 차시의 교과통합 진로교육 수업을 실시함에 있어, ‘직업세계의 이해 및 긍정적 가치의 태도 형성’의 영역을 반영한 수업이 10회 수업 중 5회 실시한 결과로 보인다. 그러나 ‘정확하고 신뢰성 있는 진로정보 탐색·해석·활용’역량은 4월 조사에 비해 7월 조사 시 감소한 것으로 나타났다.

〈표 22〉 하위 영역별 역량

구 분	4월 검사			7월 검사		
	사례수	평균	표준 편차	사례수	평균	표준 편차
자기이해 및 긍정적 자아개념과 태도 형성 역량	228	3.64	0.87	230	3.69	0.91
진로 및 개인의 삶의 목표를 달성하기 위한 평생학습역량	228	3.71	1.18	230	3.71	0.85
직업세계의 이해 및 긍정적 가치·태도 형성 역량	228	2.81	0.65	230	3.59	0.84
정확하고 신뢰성있는 진로정보 탐색·해석·활용 역량	228	3.50	0.77	230	2.96	0.82
진로계획의 수립·관리·실천 역량	228	3.48	0.80	230	3.54	0.84

주) 척도(1=전혀 아니다, 2=아니다, 3=그저 그렇다, 4=그렇다, 5=매우 그렇다)

다. 참여학생과 비참여 학생의 학습동기와 진로개발 중요성의 인식 변화

각 교과와의 교과통합 수업에 따른 영향을 파악하기 위한 설문조사는 교과 수업 직전 5분과 수업 종료 직전 5분을 할애하여 실시되었다. 설문조사는 <표 23>과 같이 이루어졌으며 대상 과목은 국어과목과 기술·가정, 2개 과목에 한하여 1차시 수업에 대해서만 이 설문조사를 실시하였으며, 통제집단(교과통합 수업 미 실시 학급)과 실험집단(교과통합 수업 실시 학급)을 구분하여 조사를 하였다.

〈표 23〉 교과 수업전후 설문조사 참여 현황

구 분	교과명	대 상	날짜	수업전 조사	수업후 조사	
고등학교	국어	고1 실험학급	1-7반	5월 17일	37명	37명
		고1 통제학급	1-4반	5월 19일	32명	32명
	기술·가정	고1 실험학급	1-2반	6월 8일	13명	13명
		고1 통제학급	1-6반	6월 9일	16명	16명

(1) 국어교과 수업전후 설문 결과

실험집단과 통제 집단을 대상으로 국어과목에 대한 교과통합 진로 교육 프로그램 적용 후의 변화를 파악하기 위한 조사 결과는 <표 24>와 같이 학습동기 및 진로개발 중요성에 대해 실험집단과 통제집단 모두 전반적인 향상을 보였다. 특히, 조사항목 중 통제집단에 비해 실험집단에서 더욱 향상된 항목은 ‘장단점 파악에 도움’, ‘직업 정보 제공’, ‘진로계획 도움’ 등 진로개발과 관련된 항목들이다.

교과통합 진로교육 프로그램을 적용 후의 인식변화를 조사한 결과는 <표 26>과 같이 과목 선호도는 통제집단이 더 높게 나타났으나, 직업 선택 및 진로선택에 대한 도움 등 진로개발 요소는 실험집단이 높은 수치를 보였다.

〈표 24〉 국어교과 수업 전후 변화

구 분		사전		사후	
		평균	표준편차	평균	표준편차
수업시간 기다림	실험집단(N=37)	3.00	0.82	3.89	1.15
	통제집단(N=32)	3.22	0.83	3.47	0.84
교과흥미 유발	실험집단(N=37)	3.08	0.86	4.03	0.99
	통제집단(N=32)	3.38	0.98	3.84	0.99
하고 싶은 일에 도움	실험집단(N=37)	3.41	0.83	3.86	0.82
	통제집단(N=32)	3.56	0.95	3.97	0.90
수업내용 학습원활	실험집단(N=37)	3.35	0.75	4.00	0.82
	통제집단(N=32)	3.31	0.78	3.94	0.72
장단점 파악에 도움	실험집단(N=37)	2.89	0.84	3.78	1.00
	통제집단(N=32)	3.09	0.89	3.69	0.90
직업정보 제공	실험집단(N=37)	2.97	1.01	4.59	0.60
	통제집단(N=32)	3.16	1.05	3.75	0.76
진로계획 도움	실험집단(N=37)	2.92	0.64	4.08	0.76
	통제집단(N=32)	2.91	0.93	3.56	0.80

〈표 25〉 교과통합 수업에 따른 학생의 학습동기 및 진로개발 인식의 사후검사
공변량 분석 결과

구분	변량원	자승합	자유도	평균자승	F
수업시간 기다림	공변량 (사전검사)	4.765	1	4.765	4.855*
	주효과 (실험통계)	4.112	1	4.112	4.190*
	잔차	64.772	66	.981	
	합계	1015.000	69		
교과흥미 유발	공변량 (사전검사)	.409	1	.409	.416
	주효과 (실험통계)	.726	1	.726	.739
	잔차	64.783	66	.982	
	합계	1138.000	69		
직업선택에 도움	공변량 (사전검사)	8.030	1	8.030	12.844**
	주효과 (실험통계)	.031	1	.031	.049
	잔차	41.263	66	.625	
	합계	1106.000	69		
수업내용 학습인환	공변량 (사전검사)	1.479	1	1.479	2.543
	주효과 (실험통계)	.052	1	.052	.089
	잔차	38.396	66	.582	
	합계	1128.000	69		
장단점 파악에 도움	공변량 (사전검사)	.512	1	.512	.557
	주효과 (실험통계)	.230	1	.230	.251
	잔차	60.634	66	.919	
	합계	1026.000	69		
직업정보 제공	공변량 (사전검사)	1.361	1	1.361	3.040
	주효과 (실험통계)	12.882	1	12.882	28.764***
	잔차	29.558	66	.448	
	합계	1262.000	69		
진로계획 도움	공변량 (사전검사)	.207	1	.207	.338
	주효과 (실험통계)	4.598	1	4.598	7.508**
	잔차	40.425	66	.612	
	합계	1063.000	69		

〈표 26〉 국어교과 수업 후 인식 변화

구 분	실험집단			통제집단			t
	사례수	평균	표준 편차	사례수	평균	표준 편차	
과목 선호도 증가	37	3.54	1.10	32	4.00	0.92	-1.897
직업선택에 도움	37	3.97	0.80	32	3.81	0.90	0.787
진로선택에 도움	37	4.05	0.70	32	3.72	1.05	1.528
과목 학습능력 향상에 도움	37	4.00	0.91	32	3.97	0.90	0.143

(2) 기술·가정 교과 수업전후 설문 결과

기술·가정 과목에서 교과통합 진로교육 프로그램 적용과 관련한 변화를 조사한 결과는 <표 27>과 같이 실험집단과 통제집단 모두 눈에 띄는 변화는 없었으며 다만, 실험집단의 경우 사전 조사와 같거나 미미한 증가를 보였다.

〈표 27〉 기술·가정교과 수업전후 변화

구 분		사전		사후	
		평균	표준편차	평균	표준편차
수업시간 기다림	실험집단(N=13)	3.31	1.03	3.62	0.65
	통제집단(N=16)	3.75	1.13	4.06	0.85
교과흥미 유발	실험집단(N=13)	3.54	0.97	3.54	0.66
	통제집단(N=16)	3.44	1.03	3.75	1.06
하고 싶은 일에 도움	실험집단(N=13)	3.23	1.09	3.54	0.78
	통제집단(N=16)	3.56	1.15	3.81	0.75
수업내용 학습원활	실험집단(N=13)	3.46	0.88	3.46	0.88
	통제집단(N=16)	3.44	0.96	3.69	1.01
장단점 파악에 도움	실험집단(N=13)	3.23	1.09	3.23	0.73
	통제집단(N=16)	3.25	1.13	3.31	0.95
직업정보 제공	실험집단(N=13)	3.38	1.12	3.85	0.80
	통제집단(N=16)	3.88	0.89	3.56	0.89
진로계획 도움	실험집단(N=13)	3.31	0.85	3.38	0.87
	통제집단(N=16)	3.31	1.30	3.38	1.20

〈표 28〉 교과통합 수업에 따른 학생의 학습동기 및 진로개발 인식의 사후검사 공변량 분석 결과

구분	변량원	자승합	자유도	평균자승	F
수업시간 기다림	공변량 (사전검사)	1.055	1	1.055	1.833
	주효과 (실험통제)	.923	1	.923	1.604
	잔차	14.960	26	.575	
	합계	450.000	29		
교과흥미 유발	공변량 (사전검사)	1.317	1	1.317	1.637
	주효과 (실험통제)	.391	1	.391	.486
	잔차	20.914	26	.804	
	합계	410.000	29		
직업선택에 도움	공변량 (사전검사)	1.903	1	1.903	3.594
	주효과 (실험통제)	.269	1	.269	.508
	잔차	13.766	26	.529	
	합계	411.000	29		
수업내용 학습원활	공변량 (사전검사)	1.778	1	1.778	2.020
	주효과 (실험통제)	.388	1	.388	.441
	잔차	22.890	26	.880	
	합계	398.000	29		
장단점 파악에 도움	공변량 (사전검사)	1.495	1	1.495	2.131
	주효과 (실험통제)	.043	1	.043	.062
	잔차	18.250	26	.702	
	합계	331.000	29		
직업정보 제공	공변량 (사전검사)	.893	1	.893	1.239
	주효과 (실험통제)	.938	1	.938	1.302
	잔차	18.737	26	.721	
	합계	415.000	29		
진로계획 도움	공변량 (사전검사)	2.155	1	2.155	1.955
	주효과 (실험통제)	.001	1	.001	.001
	잔차	28.672	26	1.103	
	합계	362.000	29		

〈표 29〉 기술·가정교과 수업 후 인식 변화

구 분	실험집단			통제집단			t
	사례수	평균	표준 편차	사례수	평균	표준 편차	
과목 선호도 증가	13	3.69	0.95	16	3.56	0.96	0.363
직업선택에 도움	13	3.62	0.87	16	3.63	0.96	-0.028
진로선택에 도움	13	3.92	0.95	16	3.44	0.89	1.413
과목 학습능력 향상에 도움	13	4.00	0.71	16	3.69	1.01	0.939

라. 참여 교사의 교과통합 진로교육 인식 및 요구조사 결과

(1) 설문조사 실시

교과통합 진로교육에 대한 프로그램을 적용한 결과, 참여교사의 교과통합 진로교육에 대한 인식의 변화 및 개발된 자료활용도, 연구학교 운영의 문제점 및 개선점을 파악하기 위해 <표 30>의 교사를 대상으로 설문조사를 실시하였다.

〈표 30〉 설문조사 참여교사 현황

시 기	참석자 현황	성 별		연 령 별				
		남	여	20세	30세	40세	50세	계
7. 3 ~ 7. 8	인원수	13	2	1	1	10	3	15

(2) 설문조사 결과

1) 진로교육이나 교과통합 진로교육이 필요성, 지도의향

설문에 응한 모든 교사가 학생 개개인에게 적합한 진로를 탐색하고 준비, 선택하도록 돕는 진로교육이 필요하다고 답변했으며 앞으로도 교과 수업 시에 교과서 내용이 진로교육과 관련된 단원이거나 진로교육과 관련된 요소를 추출할 수 있는 내용이라면 교과통합 진로교육을 실시하겠다는 답을 하였다. 또한 진로교육 운영을 위한 교수·학습 자료의 개발과 보급이 일반화된다면 더 자주 교과통합 진로교육을 실시하겠다고 답하였다.

2) 개발 자료 활용도

교과통합 진로교육을 담당한 교사들은 한국직업능력개발원에서 개발한 자료를 교사에 따라 실제 수업에 50%에서 80% 정도 반영하였다고 답했으며, 과목에 따라 다소 차이가 있으나 대부분 교사가 읽기 자료와 학생 활동지 및 교사용 자료를 골고루 활용한 것으로 나타났다. 그러나 일부 교과목의 경우 제시된 교과통합 진로교육 모델이 실제 교과내용과 동떨어져 있어 활용에 어려움을 겪었으며, 대학입시의 영향력을 무시할 수 없는 일반계 고등학교에서 교과학습 내용 비중과 진로교육의 비중을 어느 정도로 배분해야 하는지의 어려움을 토로했다. 따라서 일반계 고등학교에서 교과내용의 진도를 염두에 두고 과제별, 수업단원별로 구체적으로 분류된 자료 보급이 이루어지기를 희망하였다.

3) 교과통합 진로교육 수업의 어려움

교사와 학생 모두 교과통합 진로교육에 대한 인식이 낮아 실제 수업을 실시하기까지 시행착오가 많았으며, 교과수업에만 익숙한 교사들이 진로교육이 투입된 교수학습과정안을 토대로 수업하는 자체가 부담이 컸다고 답하였다. 그리고 보다 질적인 수업을 전개하기 위해서 일반 교과 수업에 비해 수업연구에 많은 시간이 필요했다고 답하였다. 또한, 일반 수업에 비해 학생의 흥미 유발을 위해서 다양한 매체를 활용한 수업이 필요함에 따라 매체 조작능력이 요구되는 어려움을 겪었다. 교과통합 진로교육을 실시한 교사들은 한정된 시간에 교과 지식과 함께 진로교육 요소를 투입하다보니 어느 쪽도 깊이 있게 다루지 못하는 아쉬움이 있었으며 일부 교사는 기존 교과내용과 진로교육 요소의 연계가 매끄럽지 못하여 수업의 정체성을 혼란하게 하는 문제도 발생했다고 답하였다.

4) 교과통합 진로교육 연구학교 운영 만족도

연구학교 운영에 대해 대부분의 참여교사가 만족한다고 하였으며, 일부 교사는 교과통합 진로교육 해당 교과협의회 활동과 함께 학교차원의 관심과 책려가 보다 더 필요하다는 측면을 지적하였다.

5) 개선되어야 할 사항

첫째, 지식 위주가 아닌 체험과 실천 중심의 교과통합 진로교육 운영이 되도록 하기 위하여, 교과담당 교사·교육과정 전문가·진로교

육 전문가 등의 협력을 통하여 각 교과와 통합된 진로교육 운영을 위한 교수학습 자료의 개발 및 확산·보급이 필요하다.

둘째, 진로교육 관련 교사 및 진로교육에 관심이 큰 교사들의 전문성 제고를 위한 연수 기회를 확대한다.

셋째, 모든 교사는 물론 교장·교감이 진로교육에 대한 정확한 이해와 긍정적인 인식 제고를 할 수 있도록 연수를 강화할 필요성이 있다.

넷째, 교과통합 진로교육 해당 교과의 교육과정에 진로교육 요소가 우선적으로 반영되어야 실질적인 진로교육이 이루어질 것이다.

2. 교과통합 진로교육을 위한 학교 운영 모델 제언

2010학년도 교과통합 진로교육 연구학교 운영을 통해 현실적으로 산재한 문제와 어려운 여건에도 불구하고 교과통합 진로교육 프로그램의 중요성에 대해서는 깊이 인식하고 공감하는 계기가 되었다. 또한, 교과교육과 함께 학생 개개인의 삶의 전 과정에서 필요한 진로개발 역량을 향상시키는 진로교육을 통합한 수업을 시도함으로써, 기존 교육과정보다 학생들의 진로의식에 변화를 가져왔으며 결과적으로 학교교육의 내실화를 지향하였다. 연구학교 운영을 토대로 교과통합 진로교육을 위한 진로교육을 위한 학교 운영 모델 제언은 다음과 같다.

- 가. 교과통합 진로교육이 이루어지는 교과 내 협의회 활성화는 물론 교과 간의 연합 협의회를 구성하여 연계 지도 및 합리적인 지도 방안을 모색하도록 한다.

- 나. 본교 학생들은 지역의 특성상, 대도시의 학생들과는 달리 다양한 진로탐색의 기회가 절대적으로 부족하다. 따라서 학생들 대상으로 희망 직업을 조사하고 이와 관계 깊은 실제 직업 종사자를 직접 초빙하여 진로 탐색의 기회를 제공하며 지역 내 기업체와 연계하여 「1校 1社 직업체험의 날」을 정기적으로(분기별) 운영하여, 직업 세계에 대한 이해의 폭을 넓히는 방안을 적극적으로 모색할 필요가 있다.
- 다. 입시교육을 배제하기 어려운 기존 교육과정의 틀 안에서 진로교육은 그 유용성에도 불구하고 외면할 우려가 있기 때문에 그 문제를 보완하기 위해 특별활동 시간을 중심으로 활용 가능한 자료개발 및 보급을 하여 독자적으로 운영한다면 진로교육의 질을 향상시킬 수 있을 것이다.
- 라. 모든 수업의 질은 교사의 전문성에 따라 좌우되므로 진로교육 전문교사를 양성하는 것이 시급하다고 보고 전문성을 가진 진로교육 담당교사가 분기별, 학교급별 순회 형태로 진로교육을 실시하는 것이 바람직하다고 본다.
- 마. 수업시간 중 5분 내외의 짧은 시간에 활용 가능한 진로교육 자료를 제작하여 보급한다면 학생들에게 진로에 대한 동기 부여의 기회를 더 자주 제공할 수 있을 것이다.
- 바. 학생들이 수시로 진로를 탐색할 수 있도록 스스로 수행 가능한 진로 데이터베이스를 구축하여 일선학교에 보급한다면 다방면에서 활용 가능할 것이다.
- 사. 교과통합 진로교육이 가능한 과목 담당교사들의 진로교육 역량을 향상시키고, 진로교육에 대한 의욕을 고취시키기 위해서는

단위학교 수준의 노력 또는, 관심 있는 교사 개인의 열정만으로는 한계점을 지닌다. 따라서 상급기관인 교육청 차원에서 전 교사 대상 진로교육 프로그램을 개발하여 연수를 강화할 필요가 있다.

참고 문헌

- 서울특별시 교육과학연구원(2002). 교과와 함께하는 진로교육.
- 서울특별시 교육연구정보원(2006). 교과와 함께하는 진로교육.
- 이지연 외(2009). 교육과정과 연계된 진로교육 운영모델 구축[Ⅱ]:
총괄보고서. 한국직업능력개발원.
- 이지연 외(2009). 미국·프랑스·핀란드·덴마크의 교과통합 진로교육.
한국직업능력개발원.

교육과정과 연계된 진로교육 연구학교 운영 보고서
【 남주고등학교 】

- 발행연월일 2010년 10월 일 인쇄
2010년 10월 일 발행
- 발 행 인 권 대 봉
- 발 행 처 한국직업능력개발원
135-949, 서울특별시 강남구 청담동 15-1
홈페이지: <http://www.krivet.re.kr>
전 화: (02)3485-5000, 5100
팩 스: (02)3485-5200
- 등 록 일 자 1998년 6월 11일
- 등 록 번 호 제16-1681호
- 인 쇄 처 범신사 (02)503-8737