

2003. 12. 16

평가결과발표회 자료집

2003년도
직업능력개발 훈련기관 및 과정 평가
결과 발표회 자료

2003. 12.

【직업능력개발훈련 평가결과 발표회 일정】

■ 일시 : 2003년 12월 16일(화) 14:00 ~ 17:00

■ 장소 : 한국산업인력공단 대회의실(10층)

■ 일정:

시간	내용	담당자
14:00 - 14:10	등록	김종우(개발본부 평가인증팀)
14:10 - 14:20	원장님 인사말	김장호(한국직업능력개발원장)
14:20 - 14:30	국장님 인사말	박용웅(노동부 능력개발심의회관)
14:30 - 15:00	실업자훈련 평가결과	김안국(개발본부 평가인증팀)
15:00 - 15:30	정부위탁훈련 평가결과	주인중(개발본부 평가인증팀)
15:30 - 16:00	재직자훈련 평가결과	김미숙(개발본부 평가인증팀)
16:00 - 16:30	결과활용 및 평가방향	정원호(노동부 훈련정책과)
16:30 - 17:00	질의응답	

실업자 훈련 평가결과

목 차

I. 실업자훈련 평가 개요

1. 평가 목적
2. 평가 대상
3. 평가 방법
4. 평가 절차
5. 평가 기준

II. 실업자훈련 평가 결과

1. 전체
2. 지역별
3. 그룹별
4. 훈련기관 유형별
5. 훈련직종별

III. 실업자훈련 평가 결과 분석

1. 전체
2. 훈련 실적
3. 만족도

1. 실업자훈련 평가 개요

1. 평가 목적

- 평가결과 활용을 통한 훈련시장의 건전성 제고와 평가기준 활용을 통한 훈련기관의 자체 질 관리 유도
 - 훈련기관에 대한 다양한 정보제공을 통한 수요자 선택권 확대 및 훈련기관간의 자율적 경쟁 강화
 - 평가기준 등을 활용하여 훈련기관이 자체적으로 질관리를 할 수 있도록

- 평가연계적 지원체계의 구축으로 정책 효율성 제고
 - 평가결과에 따른 행·재정적 차등 지원 확대

- 실업자 훈련의 목적
 - 실업자의 재취직과 직접 연결되는 훈련 육성을 위한 훈련기관 및 과정 정비
 - 고용촉진훈련, 취업훈련, 유망분야 취업훈련, 자활훈련, 여성가장훈련 등의 효율화를 위한 훈련기관 및 과정 정비

2. 평가 대상

가. 평가 대상 기관

- 총 865개의 직업훈련기관
- 그룹별 대상 기관 : A그룹 486개, B그룹 19개, C그룹 361개
 - A그룹 : 직능시설 및 훈련법인과 평가대상기간 중 총훈련인원의 50% 이상 정부지원 훈련을 실시한 훈련기관
 - B 그룹 : A그룹 이외에 정부지원훈련 실시 인원이 총인원의 20-50%미만인 기관
 - C그룹 : A·B그룹 이외의 기관
- 그룹별 대상 기관 현황은 부표 1-1

나. 평가대상 기간 및 과정

- 훈련 종료일 기준 2002년 4월 1일에서 2003년 6월 30일 사이에 종료한 훈련과정.
- 2003년 6월 30일 이전에 시작된 훈련과정
- 훈련기간의 유형과 대표훈련과정은 부표 1-1

3. 평가 방법

가. 평가의 신뢰성 제고를 위한 평가 방법의 도입

신뢰성 확보 및 효율성 제고를 위한 다층적·다측면적 평가 실시

- 그룹별로 평가수준 및 평가범위를 차등적으로 적용
- 훈련기관 상호평가, 지방관서 평가, 수요자 평가 등 다원적 평가 실시
- 훈련교사, 훈련과정, 질관리 등 분야별 평가 실시

나. 평가의 범위 및 수준

실업자훈련기관은 훈련기관의 규모·유형, 정부지원 훈련의 비중에 따라 차별화된 평가 실시

- 실업자훈련 평가 범위 및 수준

< 표 I - 1 > 실업자 훈련 평가 범위 및 수준

구분	A그룹	B그룹	C그룹
분류기준	· 연간실시인원이 120명 이상 · 정부지원훈련이 총인원의 50%이상 · 직능시설, 훈련법인	· 연간실시인원이 120명 이상 · 정부지원훈련이 20% ~ 50% 미만	· A 및 B그룹이외의 기관
평가범위	기관평가, 분야별 및 훈련종류별 과정평가	기관평가, 분야별 및 훈련종류별 과정평가	분야별 및 훈련종류별 과정평가
비고	지방관서평가, 서면·현장평가, 다원평가	지방관서평가, 서면평가, 현장평가(상위 10%만)	지방관서평가, 서면평가

4. 평가 절차

가. 평가 절차

1) 평가설명회 및 평가 공고

- 평가설명회 실시
- HRD 공고, 직능원 홈페이지 공고, 직능원장 시행공문, 지방노동관서 협조공문

2) 자체조사 보고서 접수

- 조사대상 : 실업자훈련기관 전수
- 조사방법 : 훈련기관에서 자체 조사하여 작성 -> 직능원 접수

3) 서면 평가

- 평가자료 : 자체조사 보고서, 지방노동사무소 관리 자료, HRD 및 고용보험 DB 자료
- 평가내용
 - 개별기관의 직업훈련 실적 종합
 - 지역별/직종별 실업자훈련 성과 비교
- 현장방문평가 준비 자료로 활용

4) 현장방문 평가

- 평가대상 : A그룹 486개 기관, B그룹 2개 기관
- 평가 일시 : 2003년 8월 25일 - 9월 5일

나. 평가 추진

1) 평가 단계

- 1차 평가 : 서면 평가(정량적 평가)
- 2차 평가 : 현장 평가(정성적 평가)
- 3차 평가 : 수요자 평가(이수자 평가, 훈련기관 평가)

2) 평가 일정

- 가) 평가지표 개발 회의
- 나) 평가기준 공청회 개최
- 다) 평가위원 연수
- 라) 훈련기관 자체조사 실시
- 마) 현장평가 : 2003년 8월 25일 - 9월 5일
- 바) 수요자 만족도 실시 :
 - 각 기관별 훈련생 30명 랜덤 샘플링하여 만족도 조사
 - 각 기관별 대표 훈련과정 훈련 이수자 명단 제출, 15명 선정 만족도 조사

- 사) 고용보험 DB 분석 : 취업지속 정도 조사
- 아) 평가결과 작성 : 2003년 11월 10일 - 11월 30일

5. 평가 기준

가. 개발 방법

1) 평가기준 개발을 위한 수요자 조사

- 훈련기관 대상 수요자 조사 실시 : 2003년 3월 - 4월
- 지방관서 훈련담당자 조사 실시 : 2003년 3월 - 4월
- 직능원 정리

2) 평가기준 개발

- 평가기준 개발을 위한 전문가 협의회 : 수요조사에 성실하게 응답한 60여개 훈련기관 대표자들을 초청하여 평가기준의 타당성 검토
 - 일시 - 2003년 5월 15일
 - 장소 - 직능원 대회의실 및 소회의실(분임토의)
- 평가기준 확정을 위한 공청회 :
 - 참석자 - 훈련기관 및 관계자들, 평가위원들, 노동부 훈련정책 담당자
 - 장소 - 한국산업인력공단
 - 일시 - 2003년 6월 19일
- 평가기준 확정을 위한 노동부 직업능력개발 사업 담당자 회의
 - 장소 - 노동부
 - 일시 - 2003년 7월 3일

3) 평가기준 공지

- 직능원 홈페이지 및 HRD에 공지

나. 서류/현장/만족도/지방관서/상호 - 생략

II. 실업자훈련 평가 결과

1. 전체

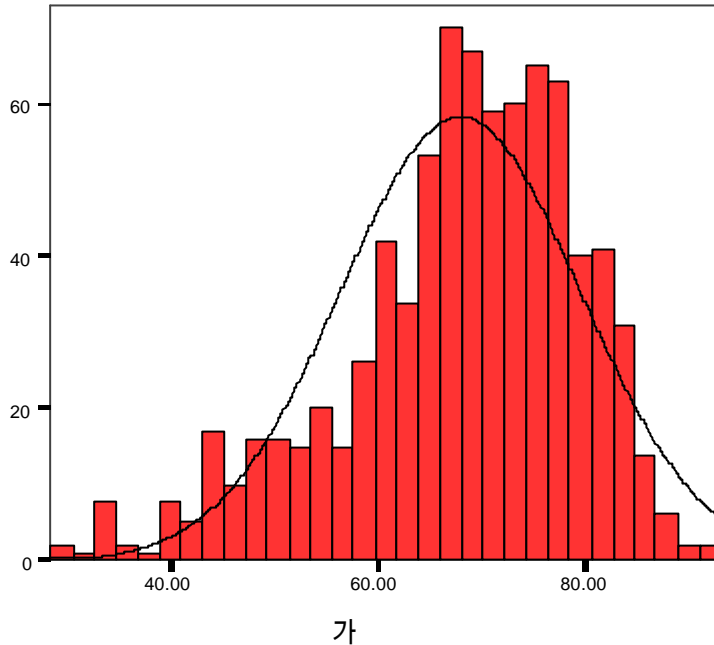
- 훈련기관의 전체 성적은 68점으로 나타났음.
- 훈련생의 만족도 점수와 지방관서 평가 점수가 상대적으로 높게 나타났고, 반면에 훈련 실적 점수와 현장평가 점수는 상대적으로 낮게 나타났음.
- 훈련실적 점수 평균이 여타 성적과 비교해 크게 떨어지는 것은, 훈련실적 점수에 0점이 많기 때문이며, 0점은 평가자료를 내지 않은 기관의 점수임.

<표 II - 1 > 기술통계량

	N	최소값	최대값	평균	표준편차
평가점수	811	28.50	93.02	67.9034	11.55893
현장평가점수	461	24.00	99.00	71.638	13.17483
훈련실적점수	795	0.00	84.54	44.7236	20.07497
훈련생만족도점수	396	50.40	98.86	78.2148	7.68561
이수자만족도점수	416	43.70	96.89	73.375	6.51780
지방관서기관평가점수	481	32.76	100.00	77.5465	11.65277
지방관서과정평가점수	811	38.00	100.00	75.8372	13.48628
유효수(목록별)	363				

- 훈련기관 평가점수의 표준편차는 약 11.6으로 크지 않으며, 정규분포에 비교해 우측으로 왜곡된 분포를 보이고 있음.
- 하위 성적에 속하는 기관들의 점수 편차가 크게 나타나는데 비해 중상의 성적에 속하는 기관들은 점수 편차가 상대적으로 크지 않음을 보이고 있음. 평균 주위인 60점에서 80점 사이에 약 70%가 포함되어 중위권 성적에 속하는 기관이 다수인 것을 알 수 있음.

가



[그림 II - 1] 훈련기관 평가점수 분포도

- 각 점수들간의 상관관계를 보면 평가점수와 가장 높은 상관관계를 보이는 점수는 현장 평가점수로 0.85정도의 높은 상관관계를 보이고 있고, 그 다음으로 지방관서의 과정평가 점수는 평가점수와 0.78의 상관관계를 보이고 있음. 훈련실적 점수와 지방관서평가점수도 평가점수와 0.64의 비교적 높은 상관관계를 보이고 있음.
- 그러나 훈련생 만족도 및 이수자 만족도 점수는 평가점수와의 상관관계가 0.41, 0.28로 낮게 나타났음. 이는 아직까지의 평가가 훈련공급자 위주로 이루어져 있기 때문에 수요자 중심의 평가와 차이가 나는 것으로 생각해 볼 수 있음. 즉 평가점수가 주로 현장평가, 지방관서평가의 배점이 높으며, 현장평가를 수행한 평가위원이 기능대 등 훈련공급기관 종사자들이 많다는 점, 지방관서 훈련담당자들은 훈련공급의 배후 담당자들이라는 점에서 평가점수는 훈련공급자 중심의 평가를 반영하는 것이라 판단할 수 있음. 반면에 훈련에 대한 만족도 점수는 훈련을 이수하였거나, 훈련중에 있는 수요자들의 평가 부분임. 실적 부문 점수도 훈련이수자들을 수요하는 산업체 등의 평가를 반영하는 부분이라고 할 수 있음. 이에 수요자 중심의 평가 점수와 공급자 중심의 평가 점수가 상관관계를 덜 갖는 것은 어떻게 보면 당연한 귀결이라 생각됨.
- 훈련의 질적인 측면을 주로 평가하는 현장평가의 점수와 여타 점수와의 상관관계를 보면, 지방관서 과정평가점수와 지방관서 기관평가점수가 각각 0.28, 0.26으로 일정정도의 상관관계를 갖고 있는 것으로 나타남. 그리고 훈련생 만족도 점수도 0.23 정도로 현장평

가 점수와 상관관계를 갖는 것으로 나타났음. 훈련이수자 만족도 점수는 현장평가 점수와 유의한 상관관계를 갖지 않는 것으로 나타났음.

- 대략적으로 높을 것으로 기대할 수 있는 지방관서 기관평가점수와 지방관서 과정평가점수의 상관관계는 0.61로 생각보다 높지 않았으며, 훈련생 만족도 점수와 이수자 만족도 점수의 상관관계는 0.34로 높지 않았음. 이는 훈련시절의 훈련에 대한 평가와 훈련 이수 후 훈련에 대한 평가가 달라질 수 있음을 나타낸다고 할 수 있음.

<표 II - 2> 각 평가 점수들간의 상관관계

	평가 점수	현장 평가 점수	훈련 실적 점수	훈련생 만족도 점수	이수자 만족도 점수	지방관서기 관평가점 수	지방관서과 정평가점 수
평가점수	1.00	0.85	0.64	0.41	0.28	0.64	0.78
유의수준	.	0.00	0.00	0.00	0.00	0.00	0.00
현장평가점수	0.85	1.00	0.14	0.23	0.06	0.26	0.28
유의수준	0.00	.	0.00	0.00	0.21	0.00	0.00
훈련실적점수	0.64	0.14	1.00	0.14	0.20	0.19	0.27
유의수준	0.00	0.00	.	0.01	0.00	0.00	0.00
훈련생 만족도점수	0.41	0.23	0.14	1.00	0.34	0.26	0.23
유의수준	0.00	0.00	0.01	.	0.00	0.00	0.00
이수자 만족도점수	0.28	0.06	0.20	0.34	1.00	0.19	0.06
유의수준	0.00	0.21	0.00	0.00	.	0.00	0.23
지방관서 기관평가점수	0.64	0.26	0.19	0.26	0.19	1.00	0.61
유의수준	0.00	0.00	0.00	0.00	0.00	.	0.00
지방관서 과정평가점수	0.78	0.28	0.27	0.23	0.06	0.61	1.00
유의수준	0.00	0.00	0.00	0.00	0.23	0.00	.

2. 지역별

- 평가점수가 가장 높은 지역은 전북으로 74.44점이었음. 다음으로는 인천이 72.41점, 광주가 71.64점, 서울이 70.72점이었음. 반면에 대전광역시 61.57점으로 가장 낮았으며, 경상북도가 62.05점, 울산광역시가 62.27점, 충청남도 63.49점의 순으로 점수가 낮았음.
- 현장평가 점수는 경남이 75.92점으로 가장 높았고, 그 다음으로 서울 74.02점, 전북 73.68점, 대전 73.38의 순이었음. 현장평가 점수가 가장 낮은 지역은 강원도로 65.82점이었으며, 경북이 66.70점, 전남이 67.89점으로 낮은 점수를 보이고 있음.
- 훈련실적 점수는 인천이 54.14점으로 평균 10점 이상 높아 여타 지역의 점수보다 월등

하게 높았음. 다음으로 전북이 48.60점으로 높은 점수를 보였음. 가장 낮은 훈련실적 점수를 받은 지역은 울산으로 36.40점으로 가장 낮았으며, 대전도 36.58점으로 낮은 점수를 보였음. 훈련실적 점수는 앞서 언급한대로 특히 평가자료 제출을 어느 지역에서 잘 하였는가에 따라 점수의 높낮이가 결정되지 않았을까 생각됨.

- 훈련생 만족도 점수는 전남이 82.54점으로 가장 높았으며, 전북이 81.61점으로 호남지역에서 훈련생 만족이 높았던 것을 알 수 있음. 반면에 대전광역시도 훈련생 만족도 점수가 75.18로 가장 낮았으며, 다음으로 울산광역시도 75.18로 점수가 낮았음. 이수자 만족도 점수는 전남이 76.20점으로 가장 높았으며, 다음으로 인천이 75.70점이었음. 이수자 만족도 점수가 가장 낮은 지역은 서울로 70.35점이었으며, 다음으로 대전이 71.78점으로 낮았음.
- 지방관서 기관평가 점수는 전북에서 가장 높아 82.30점이었으며, 그 뒤를 경북이 80.13점, 전남이 79.75점으로 잇고 있음. 지방관서 기관평가 점수가 가장 낮은 지역은 대구로 70.89점을 기록하고 있음. 지방관서 과정평가 점수가 가장 높은 곳은 전북으로 86.21점을 보이고 있으며, 다음으로 인천이 81.25점, 서울이 80.54점을 기록하고 있음. 지방관서 과정평가 점수가 가장 낮은 곳은 경북으로 66.50점이었고, 대전은 68.77점, 대구는 69.45점으로 그 뒤를 이었음.

<표 II - 3> 지역별 평가점수

지역		평가 점수	현장 평가 점수	훈련 실적 점수	훈련생만 족도점 수	이수자만 족도점 수	지방관서 기관평가 점 수	지방관서 과정평가 점 수
서울	평균	70.72	74.02	45.41	76.11	70.35	77.38	80.54
	N	142	97	138	83	92	102	142
부산	평균	67.61	69.24	45.46	78.59	73.40	76.74	74.94
	N	94	51	92	46	46	56	94
대구	평균	65.80	71.95	42.94	77.72	72.49	70.89	69.45
	N	33	22	33	15	17	24	33
대전	평균	61.57	73.38	36.58	72.44	71.78	76.76	68.77
	N	26	4	26	3	3	5	26
인천	평균	72.41	69.62	54.14	79.36	75.70	79.29	81.25
	N	32	20	32	20	19	20	32
울산	평균	62.27	73.54	36.40	75.18	72.46	78.43	69.59
	N	29	12	28	9	12	12	29
경기	평균	69.36	69.96	45.66	76.16	73.26	78.01	78.75
	N	106	61	106	47	53	67	106
강원	평균	64.46	65.82	44.32	77.39	73.81	79.47	72.00
	N	21	11	20	9	10	11	21
충북	평균	69.76	73.17	49.41	78.56	74.35	75.46	71.83
	N	36	30	36	29	28	31	36
충남	평균	63.49	69.16	39.11	80.38	74.15	76.90	72.68
	N	53	25	53	21	22	25	53
전북	평균	74.44	73.68	48.60	81.61	74.62	82.30	86.21
	N	39	31	37	29	27	31	39
전남 ¹⁾	평균	67.83	67.89	41.83	82.54	76.20	79.75	78.05
	N	37	27	36	26	24	27	37
경북	평균	62.05	66.70	45.14	78.60	74.58	80.13	66.50
	N	48	20	44	19	19	20	48
경남	평균	68.06	75.92	45.41	78.65	75.57	76.26	74.78
	N	103	50	103	40	44	50	103
제주도	평균	66.15		40.11				73.67
	N	12		11				12
합계	평균	67.90	71.64	44.72	78.21	73.37	77.52	75.84
	N	811	461	795	396	416	481	811

주 : 1) 광주지역의 3개 기관 포함.

3. 그룹별

- 그룹별로 평가 결과를 보면, A그룹, B그룹, C그룹의 순서로 평가 성적이 나온 것을 알 수 있음. 평가점수는 A, B, C 그룹간에 약 45점 정도의 차이를 보이는 것으로 나타났음. 이러한 결과는 그룹 구분 자체가 노동부 훈련지원 인원의 크기가 기준이어서, 훈련 기관의 규모에 따른 성적 차이로 해석할 수 있음.

- 훈련실적 점수에서는 A그룹과 B,C그룹간의 점수 차이가 10점 정도로 크게 나타나고 있음. 또한 B그룹보다 C그룹의 점수가 더 높게 나타나고 있음. 이러한 결과는 B,C 그룹에 평가자료를 내지 않은 기관이 많고, 특히 B그룹의 평가자료 제출률이 58%로 C그룹의 평가자료 제출률 66%보다 낮기 때문이라 추측됨.
- B그룹 중 훈련인원의 규모가 가장 커 현장평가와 훈련생 만족도 및 이수자 만족도 평가를 수행한 두 기관(B그룹의 10%에 현장평가를 나간 것은 계약 사항임)의 경우, 현장평가점수 및 만족도 점수에서 A그룹의 평균치에 미치지 못하는 것으로 나타났음.
- 지방관서 기관평가 점수 및 지방관서 과정평가 점수의 경우 B그룹과 A그룹의 차이는 크지 않았으나, 지방관서 과정평가의 경우 A,B 그룹과 C그룹 간의 점수차이는 비교적 크게 나타나고 있음.

<표 II - 4> 그룹별 평가점수

그룹		평가 점수	현장 평가 점수	훈련 실적 점수	훈련생 만족도 점 수	이수자만 족도점 수	지방관서 기관평가 점 수	지방관서과 정평가점 수
A그룹	평균	71.85	71.67	48.62	78.22	73.40	77.58	80.08
	N	462	459	456	395	414	462	462
B그룹	평균	66.54	65.00	36.85	75.09	68.44	76.03	78.11
	N	19	2	19	1	2	19	19
C그룹	평균	62.45		39.64				69.76
	N	330		320				330

4. 훈련기관 유형별

- 훈련기관 유형별로 평가 결과를 분석하면, 먼저 훈련기관 유형별 점수의 편차는 그렇게 크지 않다는 점이 부각됨. 다만 사업주 단체의 훈련시설의 점수가 월등하게 높게 나타나고 있지만, 법인훈련시설과 개인훈련시설간에도 점수 차이는 크지 않고, 대학과 전문대학 등 평생교육시설과 학원의 점수 차이도 크지 않음. 이러한 결과는 앞서의 전체 표준편차가 11점이나 났던 것에 비하면 대조적인데, 이는 훈련기관의 성적이 그 유형보다는 앞서 보았듯이 규모라든지 다른 요인에 의해 나타나고 있음을 의미하는 것이라 여겨짐.
- 사업주 단체의 훈련시설의 점수가 월등하게 높은 것은 비록 그 경우의 수가 작지만 의미있는 결과라 생각됨. 이는 사업주 단체가 훈련을 실시할 때 가장 성과가 좋을 것을 기대하도록 하기 때문임. 그러한 결과는 결국 교육훈련의 결과 얻어지는 직업능력의 수요자인 사업주 단체가 훈련을 실시할 때 훈련의 수요와 공급이 일치하며, 이는 전반적인 성과의 제고로 이어짐을 나타내는 것이라 할 수 있음. 사업주 단체의 성적은 현장평

가 점수, 훈련실적 점수, 훈련생 만족도 점수, 이수자 만족도 점수, 지방관서 기관평가 점수, 지방관서 과정평가 점수 모두에서 단연 최고의 성적을 보이고 있음. 특히 사업주 단체의 훈련실적 점수는 평균점수를 거의 15점 가까이 상회하고 있음. 이는 훈련 실적 점수의 비중이 취업률에 있는 것을 감안할 때, 사업주 단체가 실시하는 훈련이 수요와 공급을 잘 연계시키기 때문은 아닐까 추론됨.

- 사업주 단체를 제외하면, 평가점수는 70점대로 대동소이하나, 학원이 점수가 가장 작게 나타나고 있음. 이러한 점수 경향은 현장평가 점수에서도 유사하게 나타남. 그러나 현장평가 점수에서는 중앙정부 및 지자체의 훈련기관 및 법인훈련시설 상대적으로 높게 나타나지만, 개인훈련시설은 상대적으로 낮은 점수를 보이고 있음. 이는 규모가 큰 기관이 현장평가 점수가 좋았던 사실로부터 훈련시설의 규모와 관련된 것은 아닐까 추론됨. 학원은 현장평가 점수에서도 가장 낮은 점수를 받고 있음.
- 훈련실적 면에서는 사업주 단체 훈련시설을 제외하고 중앙정부 및 지자체의 훈련기관과 학원이 각각 55.50점, 54.54점으로 가장 높음. 반면에 법인 훈련시설과 대학, 전문대학 등은 각각 46.63점, 47.91점으로 가장 낮음. 학원이 훈련실적 점수가 좋은 것은 학원이 산업의 수요에 맞추어서 발빠르게 훈련을 공급하기 때문은 아닐까 추론됨.
- 훈련생 만족도 점수는 사업주 단체 훈련시설의 점수를 제외하면 그 분포가 매우 고르게 나타나고 있음. 이수자 만족도 점수도 비교적 고른 분포를 보이지만, 중앙정부 및 지자체 훈련기관에서 가장 낮은 점수를 보이고 있어, 국가의 재정으로 운영되는 훈련기관이 훈련수요자의 수요에 잘 맞추지 못하고 있는 것은 아닐까 우려됨.
- 지방관서 기관평가 점수와 지방관서 과정평가 점수는 현장평가와 유사한 결과를 보이고 있으며, 그 점수가 고르게 분포되어 있음. 사업주 단체훈련시설을 제외하면 기타의 훈련기관이 지방관서 기관평가 점수가 가장 높으며, 반면에 법인훈련시설과 학원은 각각 75.54점, 75.97점으로 가장 낮은 점수를 보이고 있음. 지방관서 과정평가 점수는 사업주 단체훈련시설을 제외하고 법인훈련시설이 가장 높은 점수를 받고 있으며, 학원은 가장 낮은 점수를 받고 있음. 법인훈련시설은 지방관서 기관평가에서는 가장 낮은 점수를 받았던 반면에 지방관서 과정평가에서는 가장 높은 점수를 받아 특이로움.

<표 II - 5> 훈련기관 유형별 평가점수

기관유형		평가 점수	현장 평가 점수	훈련 실적 점수	훈련생 만족도 점 수	이수자 만족도 점 수	지방관서기 관평가점 수	지방관서과 장평가점 수
대한상공회의소 인력개발원	평균	72.44	72.67	48.68	74.31	76.04	78.56	78.67
	N	6	6	6	4	5	6	6
중앙정부 및 지방자치단체 훈련기관	평균	73.58	77.08	55.30	75.94	70.74	77.72	78.00
	N	15	13	15	12	13	13	15
법인훈련시설 (사업내훈련원 포함)	평균	72.85	75.06	46.63	76.54	72.20	75.54	82.35
	N	96	95	95	80	89	96	96
개인훈련시설	평균	72.09	70.99	51.75	78.84	73.56	78.71	79.75
	N	256	239	252	218	224	242	256
사업주단체훈련시 설 ^{a)}	평균	82.71	84.33	68.23	84.15	82.89	83.88	86.00
	N	3	3	3	2	3	3	3
대학,전문대학, 기타	평균	71.46	69.60	47.91	76.73	71.69	76.51	79.68
	N	25	5	25	4	5	10	25
학원	평균	68.29	67.10	54.54	79.27	73.76	75.97	73.12
	N	242	37	233	30	36	43	242
기타	평균	73.19	74.43	53.66	78.03	75.08	80.14	78.50
	N	52	44	51	38	40	44	52

주. a) 건설공계조합, 기계산업협회, 전기공사협회의 세 기관임.

5. 훈련직종별¹⁾

- 훈련 직종별로 보았을 때, 농림어업광업부문의 성적이 가장 높은 것으로 나타나며, 금속 부문이 가장 성적이 저조한 것으로 나타남. 그렇지만 이들 훈련분야는 훈련기관의 수가 2개 내지 1개로 훈련분야를 대표한다고 보기에 어렵기 때문에 이하에서는 이들을 빼고 분석할 것임.
- 훈련 직종에 따른 평가 성적의 차이는 크게 나타나지 않았음. 훈련기관 10개 이상을 포함하고 있는 경우만 보면 가장 성적이 좋은 훈련직종이 건설분야 72.68점이고, 가장 성적이 좋지 않은 훈련직종은 전자분야 68.39점으로 둘 간의 점수 차이는 약 4점 정도밖에 되지 않음. 이러한 결과는 각 훈련기관이 대표훈련과정만을 운영하는 것이 아니라 상당히 많은 훈련과정을 운영하고 있으며, 이에 훈련 직종에 따른 평가성적의 편차가 나타나지 않았을 것이라 생각됨.
- 평가점수가 편차가 적었던 것과는 달리 현장평가 점수는 훈련직종별로 편차가 크게 나

1) 훈련기관에서 제시한 대표훈련과정을 가지고 훈련직종 대분류로 분류하여 분석한 것임. 따라서 훈련기관에서 실제로 이루어지는 훈련과정을 모두 고려한 상태의 점수 분포와 다를 가능성이 있음.

타났음. 가장 높은 점수를 얻은 훈련직종은 건설분야로 75.93점을 얻고 있는데 비해, 가장 낮은 점수를 얻은 훈련직종은 전자 분야로 61.63점에 그쳐 무려 14점정도 차이가 나고 있음. 이는 전자분야 훈련직종에 있는 훈련기관의 규모에 기인하는 것은 아닐까 추측됨.

- 훈련실적 점수에서는 의료분야 훈련직종의 점수가 62.14점으로 여타 훈련직종의 점수보다 월등하게 높았음. 다음으로 서비스 분야의 훈련실적 점수가 55.40점으로 높게 나타났음. 반면에 정보통신 분야 훈련직종과 전자 분야 훈련 직종은 훈련실적 점수가 각각 46.69점, 47.82점으로 가장 낮게 나타났음. 이는 의료분야의 취업률이 높은 반면에 정보통신 분야는 훈련공급인원은 많지만 훈련 이수자에 대한 수요는 많지 않기 때문에 나타난 결과라 추론됨.
- 만족도 점수에서는 기계장비 분야가 훈련생 및 이수자 만족도 점수 모두에서 가장 높은 점수를 받았음. 반면에 산업응용분야는 훈련생 및 이수자 만족도 점수에서 모두 가장 낮은 점수를 받았음.
- 지방관서 기관평가 점수는 기계장비 분야가 가장 점수가 높았음. 기계장비 분야는 지방관서 과정평가 점수에서도 높은 점수를 받아 주목됨. 반면에 사무관리 분야는 지방관서 기관평가 점수에서 가장 낮은 점수를 받고 있음. 지방관서 과정평가에서는 서비스 분야가 가장 낮은 점수를 받고 있음. 이러한 결과는 기계장비 분야 훈련직종이 비교적 규모가 있고 훈련실습 장비 등 시설여건에서 우수하기 때문이라 생각되며, 반면에 사무관리나 서비스 훈련직종은 규모도 적고 시설여건에서 뒤지기 때문이라 생각됨.

<표 II - 6> 훈련직종별 평가점수

훈련직종		평가 점수	현장 평가 점수	훈련 실적 점수	훈련생 만족도 점 수	이수자 만족도 점 수	지방관서 기관평가 점 수	지방관서 과정평가 점 수
농림어업광업	평균	78.23	74.00	74.04		73.56	84.00	88.00
	N	2	1	2		1	1	2
섬유	평균	69.75	68.38	53.85	78.61	74.96	79.49	75.22
	N	23	16	21	15	14	16	23
화학제품 및 요업	평균	72.88	60.00	54.68	89.63	77.78	90.00	81.33
	N	3	1	3	1	1	1	3
금속	평균	54.89		57.57				54.00
	N	1		1				1
기계장비	평균	72.46	71.11	54.50	81.59	75.41	80.43	78.71
	N	59	34	56	30	31	37	59
건설	평균	72.68	75.93	51.02	75.62	74.51	76.14	79.68
	N	19	15	19	15	14	15	19
전기	평균	68.25	70.50	53.96	91.55	71.33	87.10	74.00
	N	5	2	5	1	2	2	5
전자	평균	68.39	61.63	47.82	75.07	74.44	75.38	79.25
	N	16	12	16	11	11	12	16
정보통신	평균	70.97	73.05	46.69	77.57	71.63	76.90	78.62
	N	119	93	117	84	93	98	119
산업융합	평균	70.48	69.60	49.49	72.95	69.80	79.07	78.40
	N	20	10	20	10	10	10	20
공예	평균	74.00	71.50	51.87	74.52	70.67	72.50	84.00
	N	4	2	4	2	2	2	4
서비스	평균	70.69	71.86	55.04	79.05	74.66	78.79	75.84
	N	222	118	218	104	111	121	222
사무관리	평균	68.40	67.36	49.71	77.96	74.75	74.91	76.20
	N	71	46	70	36	41	48	71
금융보험	평균	69.14	72.00	48.86	90.47	66.22	60.00	80.00
	N	1	1	1	1	1	1	1
의료	평균	70.94	88.00	62.14	70.10	80.00	77.00	73.64
	N	33	1	30	1	1	1	33
환경	평균	64.38		53.52				68.00
	N	1		1				1

III. 실업자훈련 평가 결과 분석

1. 현장평가 및 지방관서 평가

○ 현장평가 결과

- 현장평가의 결과를 보면 전체적인 평점은 5점만점에 3.56으로 나타났다.
- 강의실 등 시설과 훈련실습장비의 물적 여건에 관한 항목의 점수가 가장 좋은 것으로

나타났음.

- 교직원의 능력개발 및 경력관리 항목은 평점이 가장 낮게 나타남. 이는 훈련기관이 교직원의 직업능력개발에 대한 관심과 투자가 부족함을 단적으로 나타낸다고 할 수 있음. 다음으로 훈련과정의 질 관리 항목도 평점이 낮은 것으로 나타나 훈련기관이 훈련과정을 개설하고 운영하지만, 그 질 관리에는 별로 노력을 기울이지 않고 있는 것을 알 수 있음.
- 우수사례 및 특수사업의 평점이 좋지 않은 것은 그 표준편차가 큰 것에서도 볼 수 있듯이 우수사례 및 특수사업이 없는 기관이 많기 때문임.

<표 III - 1> 현장 평가 항목별 평점

	현장평가 항목	평점	표준편차
	전체합계	3.56	
기관운영의 비전과 전략	기관운영의 비전과 전략	3.70	0.97
시설 및 장비여건	강의실 등 시설	3.81	0.81
	훈련 실습 장비	3.81	0.79
인력여건	조직체계	3.61	0.84
	인력의 적정성	3.62	0.80
	능력개발 및 경력관리	3.02	0.97
훈련생관리	훈련생 선발의 적정성	3.68	0.83
	상담 및 중도탈락 방지노력	3.60	0.95
	취업지도 및 사후관리	3.52	0.92
훈련과정 개발 및 운영	훈련과정 개발의 적정성	3.61	0.91
	훈련과정 운영의 적정성	3.74	0.84
	훈련과정의 질관리	3.38	0.94
특별 우수 사항	우수사례 및 특수사업	3.23	1.29

○ 지방관서 평가 결과

- 지방관서 평가의 전체 평점은 3.86점으로 나타남.
- 항목별로 보면 임금체납여부, 민원발생 여부 및 사회적 물의, 보고등 각종 행정 지침 이행여부, 행정전담인력 유무 등의 평점이 높은 것으로 나타나, 실업자 훈련이 큰 무리없이 이루어지고 있는 것을 볼 수 있음.
- 평가 점수가 가장 낮은 항목은 목표관리 달성정도 항목인데, 여타 점수와 비교해 크게 낮은 것은 목표관리를 달성하지 못한 경우 0점이 되며, 이에 따른 점수 편차가 크게 나타났고, 아울러 평균을 많이 끌어내렸기 때문이라 판단됨.
- 훈련수요조사 성실성 항목 점수는 평균이하로 좋지 않아, 훈련기관에서 수요조사를 제대로 하고 있지 않거나, 아니면 형식적으로 하고 있음을 알 수 있음.
- 자체업무처리 지침 항목도 점수가 평균 이하로 낮게 나온 항목이며, 교직원의 4대보험 가입비율 항목도 평점이 낮아 아직 교직원의 고용안정성이 부족한 훈련기관이 적지 않음을 알 수 있음.

<표 III - 2> 지방관서 평가 항목별 평점

		지방관서 평가 항목	평균	표준 편차
	전체합계		3.86	
기관평가	훈련기관안정성	훈련실시일관성 및 체계성	3.95	0.80
		기관장의 리더십 및 역량	3.84	0.91
		자체 업무처리 지침	3.68	0.85
		교직원외의 4대보험가입비율	3.76	1.65
		임금제납여부	4.74	1.11
	훈련기관건전성	훈련생관리체계 구축	3.83	0.83
		훈련일정 및 계획유지	4.03	1.15
		지도점검 현황	3.94	1.49
		보고등 각종행정 지침 이행여부	4.22	0.97
		민원발생 여부 및 사회적 물의	4.47	0.91
목표관리달성정도	목표관리달성률	2.17	1.49	
과정평가	훈련과정운영 체계성	훈련수요조사 성실성	3.33	0.91
		훈련계획 준수 정도	3.87	0.84
		훈련인원 적정성	4.00	0.78
		수료기준 지침 마련 및 준수 여부	3.83	0.92
	훈련과정운영환경	시설장비관리 활용	3.81	0.89
		훈련교사 확보 여부	3.89	0.83
		행정전담인력 유무	4.18	1.34

2. 훈련 실적

○ 훈련실적 전반

- 2002년4월 1일부터 2003년 6월 30일 사이 종료된 훈련과정의 훈련실적은 다음의 표와 같음²⁾. 모집율의 평균은 79%로 나타났음. 모집인원 중 40세 이상의 중장년층이 얼마나 되는가를 나타내는 중장년층 모집 비율은 18%로 예상보다 높게 나타났음.
- 훈련의 성적을 볼 수 있는 수료율은 65%로 나타났으며, 취업률은 44%로 나타났음. 동일직종 취업률은 25%로 나타났으며, 자격취득률은 35%로 나타났음.

<표 III - 25> 훈련실적

○ 훈련사업별 실적³⁾

- 훈련사업별로 보면 실업자 재취직훈련은 모집율과 취업률에서 여타 훈련사업보다 더 높은 성취를 보이고 있음.

2) 여기서의 훈련실적은 훈련기관이 제시한 평가자료에 근거한 것으로 측정오차의 문제가 있고, 또 평가자료를 내지 않은 기관이 적지 않기 때문에 HRD 혹은 노동부 집계 등의 훈련실적과 다를 수 있음.

	N	최소값	최대값	평균	표준편차
모집술	682	0.19	1.11	0.79	0.16
중장년층모집술	682	0	1	0.18	0.15
수료술	675	0	1	0.65	0.16
취업률	672	0	1	0.44	0.23
동일직종취업률	670	0	1	0.25	0.22
자격취득률	667	0	1	0.35	0.26

- 고용촉진훈련은 취업률과 동일직종취업률에서 가장 높은 성적을 내고 있음.
- 여성가장훈련은 수료율과 자격취득률에서 가장 좋은 성적을 보이고 있음.
- 취업유망분야 훈련은 수료율, 취업률, 동일직종취업률, 자격취득률에서 가장 저조한 성적을 내고 있어 검토가 요망됨.

<표 III - 26> 훈련사업별 실적

대표 훈련사업명	모집률	수료율	취업률	동일직종 취업률	자격 취득률
실업자채취직훈련	0.78	0.65	0.47	0.29	0.43
고용촉진훈련	0.62	0.76	0.48	0.39	0.45
자활훈련	0.69	0.75	0.44	0.37	0.41
취업유망분야훈련	0.70	0.64	0.40	0.23	0.36
여성가장훈련	0.67	0.82	0.42	0.26	0.52
기타	0.66	0.66	0.47	0.30	0.40

3. 만족도

○ 실업자 훈련 이수자들의 훈련 만족도

o 전체적인 만족 정도

- 훈련이수자들의 훈련에 대한 만족도는 그렇게 높지 않은 것으로 나타남. 5점 만점에 4점을 넘는 경우는 교강사의 학습 및 훈련지도 열의뿐이고, 나머지는 대략 평균 3.7정도의 만족도 점수를 보임.

- 3) 훈련사업별로 구분한 자료는 위의 종합적인 훈련실적과 차이가 나는데, 이는 첫째로 훈련기관에서 제출한 자료가 각 항목별로 각각 훈련 사업명 별로 구분 되지 않고, 하나로 합쳐져서 나타난 경우가 많았고(예를 들면, 모집률과 수료율 부분에서 훈련사업부분으로 나누어 기록되어있지만, 취업률과 동종취업률, 자격취득률에선 하나로 합쳐서 기록되고 있음), 둘째로 기재된 항목에 순서가 뒤바뀐 경우도 존재하며(예를 들면, 실업자채취직 훈련과 취업유망분야훈련에서 모집률과 수료율 항목은 실업자채취직 훈련의 성과를 입력하였는데, 취업률, 동종취업률 그리고 자격취득률에선 취업유망분야 훈련 성과를 입력함), 셋째로 조기취업자수가 수료인원에 미포함된 경우도 존재함. 이에 훈련사업별로 명확하게 구분된 자료가 아니기 때문에 그 분석에 한계가 있음. 이러한 사실은 훈련과정명의로 분석을 하는 경우도 마찬가지임.

o 각 항목별 훈련 만족도

- 훈련기관에서 취업에 대한 안내 및 노력은 실업자 훈련에서 가장 중요한 부분일 것인데, 이에 대한 만족 정도는 가장 낮은 것으로 나타났음. 그 표준편차를 보면 취업안내 노력이 잘 이루어지는 기관과 그렇지 못한 기관의 편차가 큰 것을 알 수 있음.
- 훈련기관의 실습 장비가 산업현장 적합해야 하는 것도 실업자 훈련에서 중요한 부분인데, 이에 대한 훈련이수자의 만족정도는 낮은 것으로 나타남. 강의실과 실습실, 그리고 복지시설등의 시설여건에 대한 훈련이수자의 만족정도도 낮게 나타남.

o 인적속성별 훈련만족도

- 고학력자일수록 훈련과정에 대한 만족도가 떨어지는 것으로 나타났음. 여성의 경우도 남성보다 훈련과정에 대한 만족도가 떨어지는 것으로 나타났음.

< 표 III - 8 > 실업자 훈련 이수자의 항목별 만족도(5점만점)

		강의실 실습실 및 복지 시설 활용 여건	실습 장비 산업 현장 적합성	교강사 권문성	교강사 학습 및 훈련 지도 역의	훈련생 능력에 따른 지도 내용 적절성	상담 성실성 및 권문성	세심한 생활 지도	취업에 대한 안내 및 노력 정도	훈련내 용 적절성
전 계		3.48	3.46	3.88	4.02	3.70	3.74	3.72	3.42	3.71
성 별	남자	3.54	3.47	3.93	4.07	3.73	3.78	3.73	3.47	3.72
	여자	3.45	3.46	3.85	3.99	3.68	3.72	3.72	3.39	3.70
대 연 령	20대이하	3.50	3.49	3.88	4.00	3.70	3.74	3.73	3.47	3.73
	30대	3.46	3.45	3.84	3.99	3.68	3.70	3.68	3.37	3.67
	40대	3.46	3.40	3.93	4.13	3.71	3.80	3.77	3.38	3.68
	50대이상	3.48	3.41	4.02	4.19	3.75	3.82	3.87	3.41	3.78
학 력	고졸이하	3.50	3.48	3.95	4.08	3.74	3.80	3.80	3.51	3.73
	권문대졸	3.49	3.46	3.90	4.04	3.74	3.77	3.74	3.46	3.74
	대졸이상	3.45	3.44	3.78	3.93	3.60	3.63	3.61	3.27	3.64

정부위탁 훈련
평가결과

목 차

I. 정부위탁훈련 평가개요	1
II. 정부위탁훈련 평가기준	5
III. 정부위탁훈련 평가결과	11
IV. 정부위탁훈련 평가결과 분석	14

I. 정부위탁훈련 평가개요

1. 평가 목적

- 정부위탁훈련의 훈련 운영과 실적 평가 및 요인 분석
 - 정부위탁훈련의 훈련과정 운영 문제점 분석 및 운영 개선
 - 2004년 정부위탁훈련사업의 정책 방향 설정
- 정부위탁훈련기관 평가는 평가를 통한 훈련시장의 건전성과 안정성을 제고하며 정부위탁훈련의 질적 향상을 목적으로 수행되었음.

평가 목적	내 용
훈련기관의 안정성	- 훈련생이 훈련을 지속적으로 적절하고 충분하게 받을 수 있도록 · 훈련기관이 물적, 인적자원 상태 및 재정상태 정도 · 훈련기관의 장이 훈련운영에 대한 의지 정도
훈련기관의 건전성	- 정부의 정책 의도를 충분히 숙지하고 - 관련 법령 및 규정에 따라 성실하게 훈련 실시 정도 - 다른 훈련기관과 경쟁함에 있어 부당한 행위 여부
훈련의 적정성	- 수요자의 요구 및 훈련과정의 특성에 부합되는 훈련이 적절하게 실시되고 있으며 훈련 본래의 목적을 효과적으로 달성하였는지 정도

- 기대 효과
- 평가를 통한 정부위탁훈련 기관 및 과정의 질 관리 유도
 - 직업훈련 운영 및 성과 분석을 통한 훈련정책의 개선방안 제시
 - 평가 결과에 따른 차등적 행정 지원으로 행정 업무의 효율화 제고
우수 훈련기관은 훈련과정 인·지정 시 우선권 부여 및 행정절차 간소화, 정기점검을 면제, 훈련교과 자율 편성권 부여

2. 평가 방법 및 내용

가. 평가 개요

- 평가 주체별 평가자

평가 주체	평가자	비고
한국직업능력 개발원	전문가평가(평가위원) (훈련/내용전문가, 관서전문가)	- 훈련기관평가자 - 지방노동관서 훈련담당자 - 훈련과정평가자(과정별)
지방노동관서	훈련담당자, 담당부서장	- 정부위탁훈련담당자
수요자 조사	훈련생 수료자 사업체: 인사담당자(부서 책임자)	

○ 평가 주체별 주요 평가 내용

평가주체	주요 내용	주체별 관점	
		훈련기관 안정성	훈련기관 건전성
한국직업능력 개발원	- 전문가적 측면에서 훈련 전반의 질적평가 - 외부자 평가 형식	· 훈련사업 및 훈련 직종을 고려한 훈련 운영 안정성에 대한 판단	· 객관적으로 검증될 수 있는 자료를 중심으로 전문가적 판단
지방노동관서	- 지속적 참여 관찰측면에서 평가 - 내부자 평가 형식	· 훈련기관 유지를 위한 내적 충실도에 대한 지속적 관찰자로서의 업무관련성	· 훈련기관 지도점검 및 운영실태에 대한 내부자로서의 인식과 업무 파악

나. 전문가 평가

- 평가주체 : 분야별 전문가
- 평가영역 : 훈련의 적정성 및 훈련기관의 안정성
- 평가위원 구성
 - 평가내용에 따라 분야별 전문가 구성(훈련기관/훈련과정/시스템)
- 평가 세부절차 및 내용
 - 서류평가 : 훈련기관에서 제출한 평가자료에 대한 서류평가 실시
 - 현장평가 : 서류평가 결과를 토대로 현장 평가 실시

다. 건전성 평가

- 평가주체 : 관할 지방노동사무소
- 평가영역 : 훈련기관의 건전성과 협력성을 훈련기관 및 과정으로 구분하여

평가

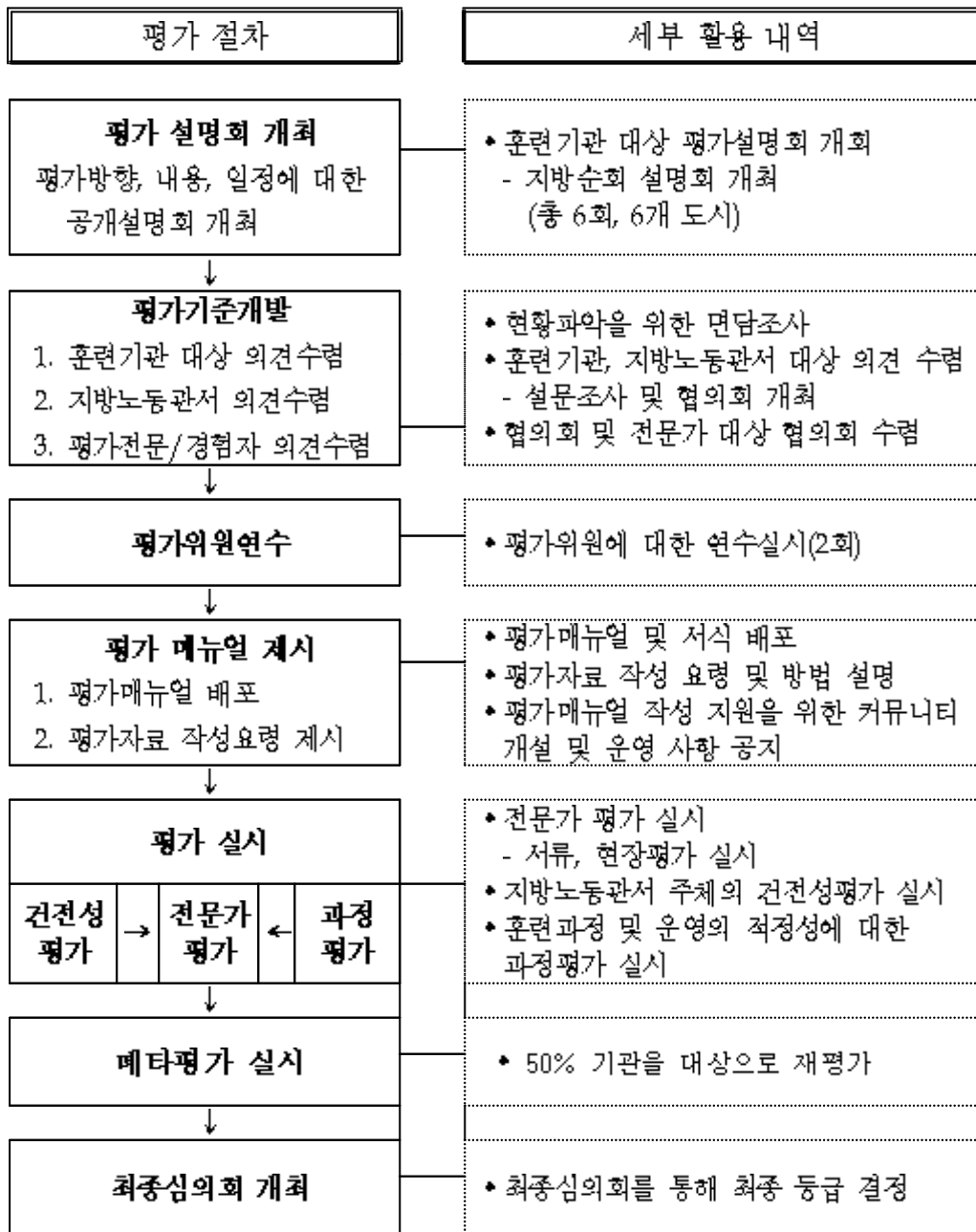
라. 과정평가

- 평가주체 : 내용전문가
- 평가영역 : 훈련과정의 적절성 및 훈련과정 운영의 적절성
- 평가 세부 절차 및 내용
 - 훈련기관별로 1~3개 훈련과정 평가

마. 메타평가 실시

- 메타평가 목적은 현장평가의 신뢰도 및 객관성을 검증하기 위함이며, 현장평가 이후 50%(30개 기관)를 대상으로 재평가 실시
- 메타평가 결과
 - 대응표본 상관계수: 상관계수는 0.633이며 기존등급과 메타등급은 양의 상관관계에 있음을 보임.
 - 대응표본검정: 위의 결과가 통계적으로 유의한지 여부를 검증하기 위해 대응 2표본 차이검증 실시. 통계량의 유의확률이 0.05로 이는 유의수준 5% 이하에서 기존등급과 메타등급의 차이가 없으므로 결론.

3. 평가 절차 및 세부 활동 내역



II. 정부위탁훈련 평가기준

1. 평가 영역의 접근 방향

평가 기준은 훈련기관의 안전성, 건전성, 적정성을 중심으로 평가 기준을 개발 하도록 하되, 훈련기관 및 과정운영 내용이 전반적으로 포함할 수 있도록 평가 영역 구성.

2. 평가기준 개발절차

가. 평가기준 개발을 위한 의견조사

1) 훈련기관 및 과정 평가 전문가 대상 의견조사

○ 개요

- 대상 : 2002년 정부위탁훈련, 실업자, 재직자 평가 경험자
- 정부위탁훈련의 현황을 안정성, 건전성, 훈련의 적정성의 측면에서 의견을 수렴 함

○ 조사결과

- 기관평가에 대한 훈련기관의 의견을 수렴할 수 있는 기회가 있어야 할 것임
- 전반적으로는 정부위탁훈련 추진방침에 따른 훈련기관의 특성이 평가 내용에 반영되어야 할 것임
- 2002년도 정부위탁훈련 평가기준 개선

2) 훈련기관 대상 의견조사

○ 개요

- 대상 : 정부위탁훈련 48개 훈련기관
- 정부위탁훈련의 평가목적인 훈련기관의 안전성, 건전성, 훈련의 적정성 측면을 중심으로 이들을 올바르게 측정할 수 있는 평가 항목과 방법에 대한 훈련기관

의 의견을 개방형으로 질문하여 분석함

○ 조사결과

- 안정성 측면에서는 시설, 장비 등 물적 자원의 충분성, 교육훈련 인원(인력)의 양적 충분성, 자금, 재정 상태의 안정성 등이 중요 평가 항목으로 도출됨
- 건전성 측면에서는 훈련과 관련된 법규/규정/제도 준수가 가장 중요한 항목으로 도출되었음
- 적정성 측면에서는 훈련의 수요자 요구 반영 정도, 훈련실적 및 결과의 적정성 등이 중요 평가 항목으로 도출됨

3) 지방노동관서 대상 의견조사

○ 개요

- 대상 : 지방노동관서
- 정부위탁훈련 기관의 건전성과 관련하여 지금까지의 지도점검 현황과 그 과정에서 경험한 훈련 부실의 형태, 부실의 확인 방법, 건전성을 제고할 수 있는 평가 항목에 대하여 질문함
- 정부위탁훈련 평가방향인 훈련기관의 안정성, 훈련의 적정성 측면을 올바르게 측정할 수 있는 평가 항목과 방법에 대한 의견을 개방형으로 질문함

○ 조사결과

- 안정성 측면에서 재정상태, 인적자원 및 물적자원의 충분성, 교·강사의 질적 수준, 기관의 장기비전 등이 중요 평가 항목으로 도출됨
- 적정성 측면에서는 훈련의 수요조사 실시 및 반영, 훈련과정 운영, 훈련 실적 등이 중요 평가 항목으로 도출됨

나. 평가자료 양식 검토를 위한 의견 조사

○ 개요

- 대상 : 정부위탁훈련기관 5개 기관(공공 2, 민간 3개소)의 훈련담당자
- 훈련기관이 작성할 자료내용의 타당성 및 적합성에 대한 의견 조사

○ 조사결과

- 훈련실적 자료는 지방노동관서 제출자료를 사용하지는 의견이 있었으나, 자료의 한계로 활용하지 못함

다. 평가영역 및 항목

○ 평가 영역 개요

- 평가 주체별로는 한국직업능력개발원(200점)과 지방노동사무소(100점)이며, 총점 300점으로 구성하였으며, 수요자 의견조사는 직능원 평가에 25점이 포함됨
- 평가내용은 크게 훈련기관 및 과정 평가로 구분하였으며, 훈련과정 평가는 서류평가, 현장평가, 지방관서평가로 구성하고 과정운영과 과정별 실적에 해당하는 항목으로 구성하였음
- 전체적인 평가내용별 점수 구성비율은 서류평가(45.7%), 현장평가(46.0%), 만족도 조사(8.3%) 임

○ 한국직업능력개발원 평가영역 및 항목

평가영역	평가항목	비고
A. 훈련기관 경영	A.1 기관장의 비전과 리더십	
	A.2 학교장의 훈련경력 및 자격	
	A.3 기관의 훈련 실시 경험	
B. 시설 및 장비 여건	B.1 강의 및 실습실 활용실태 관리정도	
	B.2 복지 시설 보유 및 활용 정도	
	B.3 장비 관리 및 활용 정도	
C. 교·강사 여건	C.1 교원의 고용안정도	
	C.2 교·강사의 전문성	
	C.3 교·강사의 전문자격 소지율	
	C.4 교·강사 직업훈련교사자격 소지율	
	C.5 교원 1인당 훈련생수	
	C.6 교직원 연수 실적	
	C.7 산업체 인사 활용 정도	
D. 훈련생 관리	D.1 훈련생 관리 및 상담의 체계화	
	D.2 취업지도 및 상담의 적절성	
E. 훈련과정 개발	E.1 훈련과정 수요조사 실시	
	E.2 훈련생 사전 학습능력 반영정도	
	E.3 훈련계획 수립의 적절성	
F. 훈련과정 운영	F.1 훈련내용의 적합성	
	F.2 교수학습 방법의 적절성	
	F.3 교수학습 매체 활용 정도	
	F.4 훈련과정 운영의 적절성	
G. 학습 평가	G.1 평가시기 및 방법의 적절성	
	G.2 평가 내용의 적합성	
H. 훈련 실적	H.1 모집률	
	H.2 수료율	
	H.3 취업률	
	H.4 동일직종 취업률	
	H.5 취업 후 근속 기간	
	H.6 자격증 취득률	
I. 훈련기관 만족도	I.1 수료생 만족도	
	I.2 산업체 만족도	
	I.3 재학생 만족도	

○ 노동부 지방사무소 평가영역 및 항목

구분	평가영역	평가항목	비고
기관평가 (50)	훈련기관 안정성	1.1 훈련실시 일관성 및 체계성	
		1.2 기관장의 리더십 및 역량	
		1.3 자체 업무처리 지침	
		1.4 교직원의 4대 보험 가입비율	
		1.5 임금체납 여부	
	훈련기관 건전성	2.1 훈련생 관리 체계 구축	
		2.2 훈련일정 및 계획 유지	
		2.3 지도점검 현황	
		2.4 보고 등 각종 행정 지침 이행 여부	
		2.5 민원발생 여부 및 사회적 물의	
과정평가 (50)	훈련과정 운영 체계성	3.1 훈련수요조사 성실성	
		3.2 훈련계획 준수 정도	
		3.3 훈련인원 적정성	
		3.4 수료기준 지침 마련 및 준수 여부	
	훈련과정 운영환경	4.1 시설장비 관리 활용	
		4.2 훈련교사 확보 여부	
		4.3 행정 전담인력 유무	

○ 평가주체 내용별 배점

(단위 : %)

평가 주체	계	서류평가	현장평가	수요자만족도
한국직업능력 개발원	200 (100.0)	87 (43.5)	88 (44.0)	25 (12.5)
지방노동관서	100 (100.0)	50 (50.0)	50 (50.0)	-
계	300 (100.0)	137 (45.7)	138 (46.0)	25 (8.3)

○ 훈련기관 유형별 점수

평가내용 기관 유형	서류평가	현장평가	수요자 만족도	지방관서 평가	점수계
가형	87	88	15	-	190
나형	87	88	25	100	300
다형	35	88	10	100	233

Ⅲ. 정부위탁훈련 평가결과

1. 교강사 여건

가. 나형 기관 교·강사 여건

- 나형 훈련기관의 교·강사의 정규직 비율은 78.8%로 가형 훈련기관에 비해서는 낮으나 정부위탁훈련에 참여하고 있는 훈련기관에서 정규직 교·강사의 분포가 상대적으로 높음을 볼 수 있음.
- 정규직 1인당 근속년수는 평균 5.8년으로 가형 훈련기관에 비하여 2배 가량 높게 나타나 나형 훈련기관 정규직 교·강사의 근속기간 긴 것으로 나타남.
- 교·강사 1인당 경력년수에서는 7.3년으로 가형 훈련기관에 비하여 긴 것으로 나타났음.
- 나형 훈련기관의 교·강사 자격소지율은 90.2%로 나타나 가형 훈련기관에 비해서는 조금 낮지만 대부분의 교·강사들이 자격을 소지하고 있는 것으로 나타났음.
- 그러나 직업훈련교사자격 소지율은 73.9%로 나타나 가형 훈련기관에 비하여 높게 나타났음.
- 교원 1인당 연수실적은 연간 평균 8.5회로 나타나 가형 훈련기관에 비하여 상대적으로 높게 나타났음.

나. 다형 기관 교·강사 여건

- 다형 훈련기관의 교·강사의 정규직 비율은 76.4%로 나형 훈련기관과 유사하게 나타나 정부위탁훈련에 참여하고 있는 훈련기관에서 정규직 교·강사의 분포가 상대적으로 높음을 볼 수 있음.
- 그러나 정규직 1인당 근속년수는 평균 3.0년으로 나형 훈련기관에 비하여 낮게 나타났음.
- 교·강사 1인당 경력년수에서는 4.9년으로 나형 훈련기관에 비하여 작게 나타났음.

- 다형 훈련기관의 교·강사 자격소지율은 94.5%로 나타나 나형 훈련기관 보다 높아 대부분의 교·강사들이 자격을 소지하고 있는 것으로 나타났다.
- 그러나 직업훈련자격 소지율은 50.9%로 나타나 나형 훈련기관에 비하여 낮게 나타났다.

다. 훈련직종별 교·강사 여건

- 나형 훈련기관의 훈련직종별 교·강사 여건을 살펴본 결과, 교·강사의 정규직 비율은 금속 직종에서 100%로 나타났으며, 다음으로 정보통신 89.1%, 전자 85.7% 등의 순으로 나타났고, 화학제품 및 요업의 경우 57.1%로 낮게 나타났다.
- 정규직 1인당 근속년수는 금속 직종에서 12.5년으로 가장 길게 나타났으며, 기계 장비와 공예 직종이 7.0년으로 나타났고, 전기 4.7년, 건설과 전자 직종에서 4.1년으로 나타나 훈련직종간 차이가 나타나고 있음.
- 교·강사 1인당 경력년수는 기계 장비 8.4년, 전기 7.8년으로 길게 나타났으며, 공예 직종이 7.5년으로 나타나 기계 장비와 전기 직종의 경우 가형 훈련기관에서처럼 가장 긴 것으로 나타났다.
- 교·강사의 자격소지율은 화학제품 및 요업, 금속, 공예 등의 직종에서 100%인 반면, 섬유 66.7%, 건설 72.6% 등으로 직종간 차이를 보이고 있음.
- 교원 1인당 학생수에서는 금속 직종이 53명으로 가장 높게 나타났으며, 다음으로 화학제품 및 요업 29.5명, 건설 27.5명, 정보통신 25.1명 등의 순으로 나타났다.

2. 훈련실적

가. 훈련실적

- 나형 훈련기관의 훈련실적 관련 변수 중 확정률 90.7%, 수료율 69.7%로 나타나 가형 기관에 비하여 상대적으로 높음.
- 취업률은 68.3%, 동일직종취업률은 48.5%, 자격취득률은 68.5% 등으로 나타났

음.

나. 훈련직종별 훈련실적

- 나형 훈련기관의 훈련직종별 훈련실적에서 확정률은 평균 90.7%이며, 섬유, 공예 직종에서 100.0%로 가장 높게 나타났으며, 전기 직종에서 85.5%로 가장 낮게 나타났음.
- 수료율에서는 평균이 69.7%며, 공예 직종에서 100.0%로 가장 높고, 건설 직종에서 62.8%로 가장 낮음.
- 취업률은 평균 68.3%이며, 공예 직종에서 100.0%로 가장 높으며, 화학제품 및 요업 직종에서 35.0%로 가장 낮게 나타났음. 동일직종 취업률에서는 평균이 48.5%이며, 여기서도 공예 직종이 100.0%로 가장 높으며, 섬유 직종이 26.4%로 가장 낮게 나타남.
- 자격취득률은 평균 68.5%이며, 공예가 90.0%, 화학제품 및 요업이 84.0%로 나타났으며, 섬유 직종에서 41.5%로 가장 낮게 나타났음.

IV. 정부위탁훈련 평가결과 분석

1. 훈련기관 및 훈련생 현황

가. 평가 대상 훈련기관

- 2002년 2월 1일부터 2003년 6월말까지 정부위탁훈련을 실시한 훈련기관
- 2003년 훈련 실시기관(48개소), 2002년 훈련 실시기관(53개소)
- 훈련기간 유형별 구분
 - 가형 기관 : 2002년 훈련실시 하였으나 2003년 미실시 기관(12개소) :
2002년 실적 중심 평가
 - 나형 기관 : 2002년 및 2003년 훈련실시 기관(40개소) :
2002년 실적 및 2003년 진행평가
 - 다형 기관 : 2003년 신규 훈련실시 기관(8개소) : 2003년 진행평가
- 훈련기관 유형별 구분

- 대한상의 인력개발원 8개소, 지자체 훈련기관 1개소, 법인훈련기관 28개소, 개인훈련기관 19개소, 사업주훈련기관 4개소 임

나. 훈련생 현황

○ 정부위탁훈련 훈련생 특성

- 확정인원은 10,910명으로, 훈련생 중 남자가 82%를 차지하고 여자는 18%를 차지하고 있음.
- 학력별로 고졸이하가 83%로 대부분을 차지하고 있고 2년대졸이 9%, 4년대졸 이상은 8% 정도임.
- 연령별로 25세미만이 60%이고, 25-29세가 15%, 30-34세가 8%, 35-39세가 5%, 40-49세와 50세 이상에서는 각각 6% 정도의 비율을 보임.
- 전직직종별로는 전직이 없는 경우가 70%로 대부분을 차지하고 다른 직종에서 전직한 경우가 23% 정도였고, 관련직종에서의 전직이 5%, 동일직종에서의 전직은 2% 정도였음.
- 수료 후 취업인원은 2,780명으로, 수료 후 취업인원 중 남자가 88%를 차지하고 여자가 12%를 차지하고 있음.
- 고졸이하가 88% 정도로 수료 후 취업인원의 대부분의 학력이 고졸이하로 나타났으며, 2년 대졸이 7%, 4년 대졸 이상은 5% 정도임.
- 수료 후 취업인원 중 25세 미만이 68%, 25-29세가 18%, 30-34세가 5%, 35-39세, 40-49세, 50세 이상이 각 3%의 비중을 차지하고 있음.
- 수료 후 취업인원 중 전직 없음의 경우가 77%로 가장 높았고, 다른 직종에서의 전직이 16%, 관련직종에서의 전직이 4%, 동일직종에서의 전직이 3%로 나타남.
- 수료 후 동일직종으로의 취업은 67%로 나타났고, 관련직종으로의 취업은 20%, 다른 직종으로의 취업은 13%로 나타남.

○ 수료 후 취업 훈련생 특성

- 수료 후 취업인원은 기계장비분야가 1,651명으로 가장 많았고, 전기가 352명, 건설이 351명의 순으로 나타남.
- 성별
 - 남자의 경우에는 기계장비분야가 94%, 전기분야가 92%로 남자의 비율이 높음.

- 여자의 경우에는 섬유분야에서는 수료 후 취업인원 모두가 여자이고, 공예가 71%로 여자의 비율이 높은 분야로 나타남.
- 학력별
 - 금속분야의 경우, 수료 후 취업인원의 전부가 고졸이하로 나타났음.
 - 공예분야는 93%가 고졸이하이고, 7%만이 2년 대졸로 나타남.
 - 정보통신분야의 경우에는 고졸의 비율이 68%로 상대적으로 낮고, 2년 대졸(18%)과 4년 대졸 이상(14%)의 비율이 상대적으로 높음.
- 연령별
 - 금속분야는 99%가 25세 미만으로 구성되어 있고 단지 1%만이 30-34세로 수료후 취업인원이 구성됨.
 - 25-29세의 경우, 정보통신분야가 40%, 공예분야가 46%로 상대적으로 높게 나타남. 그리고 공예분야의 경우 25세 미만과 25-29세의 연령대를 제외한 다른 연령대에는 수료 후 취업인원이 전혀 없음.
 - 화학분야는 연령대가 전반적으로 비슷한 비율로 분포되어 있음.
 - 섬유분야는 40-49세의 수료 후 취업인원 비율이 57%로 높게 나타났고 25세 미만, 30-34세, 50세 이상에서는 수료 후 취업인원이 전혀 없음.
 - 50세 이상에서는 화학분야가 10%로 상대적으로 높게 나타남.
- 전직직종별
 - 대부분의 훈련분야에서 전직 없음의 경우가 대부분의 비율을 차지하고 있고, 화학요업분야의 경우만 다른 직종이 65%로 상대적으로 높은 비율을 보임.
- 구직기간별
 - 섬유분야는 수료 후 취업인원의 전체가 구직기간이 6-12개월 미만으로 나타남.
 - 금속분야의 경우에는 수료 후 취업인원의 전체가 구직기간이 3개월 미만임.
 - 대부분의 훈련분야에서 수료 후 취업인원의 구직기간이 3개월 미만으로 나타남. 하지만, 화학요업분야는 6-12개월 미만이 51%로 상대적으로 높은 비율을 보임.
- 취업직종별
 - 섬유, 화학요업, 금속, 기계장비, 전기, 전자, 공예분야의 경우에는 동일직종으로의 취업비율이 높음.
 - 건설 및 정보통신분야에서는 관련직종과 다른 직종으로의 취업비율이 상대적으로 높음.

<표 III - 1> 정부위탁 훈련생(확정인원) 특성개요

(단위 : 명, %)

구분		확정인원		수료후 취업인원	
		인원	구성비	인원	구성비
계		10,910	(100.00)	2,780	(100.00)
성별	남자	8,895	(81.53)	2,445	(87.95)
	여자	2,015	(18.47)	335	(12.05)
학력별	고졸이하	9,019	(82.67)	2,443	(87.88)
	2년대졸	948	(8.69)	200	(7.19)
	4년대졸이상	943	(8.64)	137	(4.93)
연령별	25세 미만	6,499	(59.57)	1,902	(68.42)
	25-29세	1,625	(14.89)	512	(18.42)
	30-34세	861	(7.89)	128	(4.60)
	35-39세	572	(5.24)	73	(2.63)
	40-49세	706	(6.47)	88	(3.17)
	50세 이상	647	(5.93)	77	(2.77)
전직 직종별	동일직종	215	(1.97)	91	(3.27)
	관련직종	602	(5.52)	116	(4.17)
	다른직종	2,505	(22.96)	442	(15.90)
	전직없음	7,588	(69.55)	2,131	(76.65)
구직기간별	3개월미만	6,996	(64.12)	2,205	(79.32)
	3-6개월미만	679	(6.22)	120	(4.32)
	6-12개월미만	636	(5.83)	122	(4.39)
	12개월 이상	2,599	(23.82)	333	(11.98)
취업 직종별	동일직종	-	-	1,858	(66.83)
	관련직종	-	-	567	(20.40)
	다른직종	-	-	355	(12.77)

<표 III - 2> 훈련분야별 훈련생(수료후 취업 인원) 특성

(단위 : 명, %)

구분	분야	섬유	화학 요업	금속	기계 장비	건설	전기	전자	정보 통신	공예
계		7 (100)	29 (100)	67 (100)	1,651 (100)	351 (100)	352 (100)	60 (100)	235 (100)	28 (100)
성 별	남자	0 (0.00)	25 (86.21)	42 (62.69)	1,558 (94.37)	233 (66.38)	325 (92.33)	33 (55.00)	221 (94.04)	8 (28.57)
	여자	7 (100.00)	4 (13.79)	25 (37.31)	93 (5.63)	118 (33.62)	27 (7.67)	27 (45.00)	14 (5.96)	20 (71.43)
학 력 별	고졸이하	6 (85.71)	24 (82.76)	67 (100.00)	1,500 (91.02)	284 (80.91)	325 (91.55)	50 (83.33)	161 (68.51)	26 (92.86)
	2년대졸	0 (0.00)	4 (13.79)	0 (0.00)	89 (5.40)	44 (12.54)	15 (4.23)	4 (6.67)	42 (17.87)	2 (7.14)
	4년대졸이상	1 (14.29)	1 (3.45)	0 (0.00)	59 (3.58)	23 (6.55)	15 (4.23)	6 (10.00)	32 (13.62)	0 (0.00)
연 령 별	25세미만	0 (0.00)	4 (13.79)	66 (98.51)	1,180 (71.60)	248 (70.66)	235 (66.20)	36 (60.00)	118 (50.21)	15 (53.57)
	25-29세	1 (14.29)	8 (27.59)	0 (0.00)	272 (16.50)	52 (14.81)	64 (18.03)	9 (15.00)	93 (39.57)	13 (46.43)
	30-34세	0 (0.00)	5 (17.24)	1 (1.49)	65 (3.94)	23 (6.55)	16 (4.51)	4 (6.67)	14 (5.96)	0 (0.00)
	35-39세	2 (28.57)	5 (17.24)	0 (0.00)	37 (2.25)	15 (4.27)	7 (1.97)	2 (3.33)	5 (2.13)	0 (0.00)
	40-49세	4 (57.14)	4 (13.79)	0 (0.00)	43 (2.61)	11 (3.13)	14 (3.94)	8 (13.33)	4 (1.70)	0 (0.00)
	50세이상	0 (0.00)	3 (10.34)	0 (0.00)	51 (3.09)	2 (0.57)	19 (5.35)	1 (1.67)	1 (0.43)	0 (0.00)
권 리 종 류 별	통일직종	0 (0.00)	0 (0.00)	0 (0.00)	59 (3.58)	25 (7.12)	7 (1.97)	0 (0.00)	0 (0.00)	0 (0.00)
	관련직종	0 (0.00)	2 (6.90)	0 (0.00)	76 (4.61)	7 (1.99)	20 (5.63)	2 (3.33)	7 (2.98)	2 (7.14)
	다르직종	0 (0.00)	19 (65.52)	4 (5.97)	274 (16.63)	48 (13.68)	35 (9.86)	4 (6.67)	51 (21.70)	7 (25.00)
	권리없음	7 (100.00)	8 (27.59)	63 (94.03)	1,239 (75.18)	271 (77.21)	293 (82.54)	54 (90.00)	177 (75.32)	19 (67.86)

<표 계속>

구분	분야	분야								
		점유	외학 요업	금속	기계 장비	건설	권기	권자	정보 통신	공예
구 직 기 간 별	3개월미만	0 (0.00)	2 (6.90)	64 (100.00)	1,231 (74.56)	336 (95.73)	324 (91.27)	57 (95.00)	163 (69.36)	28 (100.00)
	3-6개월미만	0 (0.00)	2 (6.90)	0 (0.00)	94 (5.69)	1 (0.28)	14 (3.94)	2 (3.33)	7 (2.98)	0 (0.00)
	6-12개월미만	7 (100.00)	15 (51.72)	0 (0.00)	54 (3.27)	2 (0.57)	6 (1.69)	0 (0.00)	38 (16.17)	0 (0.00)
	12개월이상	0 (0.00)	10 (34.48)	0 (0.00)	272 (16.47)	12 (3.42)	11 (3.10)	1 (1.67)	27 (11.49)	0 (0.00)
취 업 직 종 별	동일직종	5 (71.43)	22 (75.86)	51 (76.12)	1,201 (72.88)	156 (44.44)	235 (66.20)	49 (81.67)	111 (47.23)	28 (100.00)
	관련직종	0 (0.00)	4 (13.79)	13 (19.40)	296 (17.96)	85 (24.22)	81 (22.82)	7 (11.67)	81 (34.47)	0 (0.00)
	다른직종	2 (28.57)	3 (10.34)	3 (4.48)	151 (9.16)	110 (31.34)	39 (10.99)	4 (6.67)	43 (18.30)	0 (0.00)

2. 정부위탁훈련 평가결과 분석

가. 훈련기관 경영

- 훈련기관 경영 부문에는 기관장의 비전과 리더십(현장, 3점), 학교장의 훈련경력 및 자격(현장, 3점), 기관의 훈련 실시 경험(서류, 4점) 등 총 10점으로 구성되어 있음.
- 가형 훈련기관 경영에서 평균 7.32점으로 양호한 것으로 평가되나 7점인 기관이 가장 많아 상대적으로 기관장의 비전과 리더십, 학교장의 훈련경력 및 자격, 기관의 훈련실시 경험 등이 저조하게 나타났음.
- 총 40개 나형 훈련기관 중 18개 기관(45.0%)이 10점 만점을 받았으며, 29개 기관이 8점 이상을 획득하여 훈련기관 경영을 효율적으로 하는 것으로 평가됨.
- 다형 훈련기관의 평균이 6.9점으로 나타나 신규 진입 훈련기관이 상대적으로 훈련기관 경영이 미흡한 것으로 평가됨.

<표 III-3> 훈련기관 유형별 훈련기관 경영 점수

유형	항목	대한상의	지자체	법인훈련	개인훈련	사업주	평균
가형	기관장의 비전과 리더십	-	-	2.3	2.6	-	2.5
	학교장의 훈련경력 및 자격	-	-	2.5	2.4	-	2.5
	기관의 훈련실시경험	-	-	2.7	2.0	-	2.4
	총점	-	-	7.5	7.0	-	7.3
나형	기관장의 비전과 리더십	3.0	3.0	2.6	2.7	3.0	2.9
	학교장의 훈련경력 및 자격	2.9	3.0	2.6	2.8	2.0	2.7
	기관의 훈련실시경험	4.0	1.2	3.1	3.2	3.6	3.0
	총점	9.8	7.2	8.4	8.7	8.6	8.5
다형	기관장의 비전과 리더십	-	-	2.6	3.0	-	2.8
	학교장의 훈련경력 및 자격	-	-	2.5	2.2	-	2.4
	기관의 훈련실시경험	-	-	1.6	2.0	-	1.8
	총점	-	-	6.8	7.2	-	7.0

- 훈련기관 유형별 훈련기관 경영을 살펴본 결과, 가형 훈련기관에서는 법인훈련 기관이 7.5점으로 가장 높았으며, 나형 훈련기관에서는 대한상공회의소 인력개발원이 9.8점으로 높게 나타났고, 다형 훈련기관에서는 개인훈련기관이 7.2점으로 가장 높았음.

나. 시설 및 장비 여건

- 시설 및 장비 여건 부문에는 강의실 및 실습실 활용실태 및 관리 정도(현장, 3점), 복지시설 보유 및 활용 정도(현장, 2점), 장비 관리 및 활용 정도(현장, 5점) 등 총 10점으로 구성되어 있음.
- 가형 훈련기관의 시설 및 장비 여건은 평균 8.28점으로 양호하게 나타났으며, 8점 이하 기관은 상대적으로 시설 및 장비 여건이 미흡하게 나타났음.
- 나형 훈련기관은 평균 8.8점으로 높은 시설 및 장비 여건을 보여 주고 있어 시설 및 장비 측면에서는 정부위탁훈련 참여 기관이 우수한 것을 볼 수 있음.
- 다형 훈련기관은 평균 8.5점으로 시설 및 장비 여건은 양호한 것으로 나타났으며, 8점 이하를 획득한 기관도 있음.
- 훈련기관 유형별 시설 및 장비 여건을 분석해 본 결과, 가형 훈련기관에서는 법인훈련기관 및 개인훈련기관 모두 8.3점으로 나타났으며, 나형 훈련기관은 지자체 훈련기관이 9.8점으로 가장 높게, 그 다음으로 대한상공회의소 인력개발원, 사업주 훈련기관 등의 순으로 나타났고, 다형 훈련기관은 개인훈련기관이 8.8점으로 가장 높게 나타났음.

<표 III - 4> 훈련기관 유형별 시설 및 장비 여건 점수

유형	항목	대한상의	지자체	법인훈련	개인훈련	사업주	평균
가형	강의실 및 실습실 활용실태 및 관리정도	-	-	2.5	2.6	-	2.6
	복지 시설 보유 및 활용정도	-	-	1.5	1.5	-	1.5
	장비관리 및 활용정도	-	-	4.3	4.2	-	4.3
	총점	-	-	8.3	8.3	-	8.3
	강의실 및 실습실 활용실태 및 관리정도	2.9	2.8	2.7	2.4	3.0	2.8
나형	복지 시설 보유 및 활용정도	2.0	2.0	1.6	1.5	1.7	1.8
	장비관리 및 활용정도	4.5	5.0	4.4	4.3	4.5	4.5
	총점	9.4	9.8	8.7	8.2	9.2	9.1
	강의실 및 실습실 활용실태 및 관리정도	-	-	2.5	2.7	-	2.6
	복지 시설 보유 및 활용정도	-	-	1.4	1.7	-	1.6
다형	장비관리 및 활용정도	-	-	4.4	4.3	-	4.4
	총점	-	-	8.3	8.8	-	8.6

다. 교·강사 여건

- 교·강사 여건 부문에는 교원의 고용안정도(서류, 5점), 교·강사의 전문성(서류·현장 5점, 서류: 3점, 현장: 2점), 교·강사의 전문자격 소지율(서류, 5점), 교·강사의 직업훈련교사자격 소지율(서류, 2.5점), 교원 1인당 훈련생수(서류, 5점), 교직원 연수 실적(서류, 2.5점), 산업체 인사 활용 정도(서류, 5점) 등 총 30점으로 구성되어 있음.
- 가형 훈련기관은 교·강사 여건에서 평균 19.6점으로 나타났으며, 20점대 이상 그룹과 19점 이하 그룹으로 양분되어 나타남.
- 나형 훈련기관은 평균 21.8점으로 가형 훈련기관에 비하여 높으며, 28점에 이르는 높은 점수의 기관이 있는 반면, 20점 대 이하의 기관도 다수 존재함을 볼 수 있음.
- 다형 훈련기관은 평균 16.6점으로 나타나 가형, 나형 훈련기관에 비하여 상대적으로 낮게 나타났음

<표 III - 5> 훈련기관 유형별 교·강사 여건 점수

유형	항목	대한상의	지자체	법인훈련	개인훈련	사업주	평균
가형	교원의 고용안정도	-	-	3.6	4.3	-	4.0
	교강사의전문성	-	-	4.0	4.2	-	4.1
	교강사전문자격소지율	-	-	5.0	4.8	-	4.9
	교강사직업훈련교사자격소지율	-	-	1.6	2.0	-	1.8
	교원1인당학생수	-	-	2.9	2.8	-	2.9
	교직원연수실적	-	-	1.7	1.0	-	1.4
	산업체인사활용실적	-	-	0.5	1.3	-	0.9
	총점	-	-	19.3	20.1	-	19.7
나형	교원의 고용안정도	4.2	1.7	3.8	4.2	4.8	3.7
	교강사의전문성	5.0	5.0	3.8	4.0	4.3	4.4
	교강사전문자격소지율	4.5	5.0	4.4	4.6	4.5	4.6
	교강사직업훈련교사자격소지율	2.0	2.5	1.8	1.7	2.1	2.0
	교원1인당학생수	4.5	3.0	1.9	3.2	3.5	3.2
	교직원연수실적	2.4	0.5	1.3	1.1	1.8	1.4
	산업체인사활용실적	4.5	0.0	2.8	1.7	2.5	2.3
	총점	27.1	17.7	19.8	20.6	23.4	21.7
다형	교원의 고용안정도	-	-	1.1	1.1	-	1.1
	교강사의전문성	-	-	3.3	3.7	-	3.5
	교강사전문자격소지율	-	-	4.9	4.9	-	4.9
	교강사직업훈련교사자격소지율	-	-	1.4	1.2	-	1.3
	교원1인당학생수	-	-	2.6	3.3	-	3.0
	교직원연수실적	-	-	1.5	1.2	-	1.4
	산업체인사활용실적	-	-	2.4	0.3	-	1.4
	총점	-	-	17.2	15.7	-	16.5

- 가형 훈련기관에서는 개인훈련기관이 20.1점으로 가장 높게 나타났으며, 다음으로 법인훈련기관 19.3%로 나타났음.
- 나형 훈련기관에서는 대한상공회의소 인력개발원이 27.1점으로 가장 높게 나타났으며, 다음으로 사업주 훈련기관, 개인훈련기관, 법인훈련기관, 지자체 훈련기관 등의 순으로 나타났음.

라. 훈련생 관리

- 훈련생 관리 부문에는 훈련생 관리 및 상담의 체계화(현장, 10점), 취업지도 및 상담의 적절성(현장, 10점) 등 총 20점으로 구성되어 있음.
- 가형 훈련기관의 훈련생 관리 항목은 평균 15.9점으로 20.0점이 1개 기관인 반면, 16.0점이 9개 기관으로 나타남.
- 나형 훈련기관의 항목 평균은 17.6점으로 가형 훈련기관에 비해서는 높으며, 20.0점인 기관이 가장 많은 것으로 나타남.
- 다형 훈련기관의 훈련생 관리 항목은 평균 17.0점으로 나형 기관에 비해서는 낮

으나 가형 기관에 비해서는 상대적으로 높게 나타났음. 20.0점인 기관이 가장 많은 것으로 나타남.

<표 III - 6> 훈련기관 유형별 훈련생 관리 점수

유형	항목	대한상의	지자체	법인훈련	개인훈련	사업주	평균
가형	훈련생관리 및 상담의 체계화	-	-	7.6	8.0	-	7.8
	취업지도 및 상담의 적절성	-	-	8.2	8.0	-	8.1
	총점	-	-	15.8	16.0	-	15.9
나형	훈련생관리 및 상담의 체계화	9.6	10.0	8.5	8.5	9.0	9.1
	취업지도 및 상담의 적절성	9.7	10.0	8.5	8.2	9.5	9.2
	총점	19.3	20.0	17.0	16.7	18.5	18.3
다형	훈련생관리 및 상담의 체계화	-	-	8.6	8.7	-	8.7
	취업지도 및 상담의 적절성	-	-	8.6	8.0	-	8.3
	총점	-	-	17.2	16.7	-	17.0

- 훈련기관 유형별로 훈련생 관리 항목을 분석한 결과, 가형 기관은 평균 15.9점이며, 미세하나마 개인 훈련기관이 높게 나타났음.
- 나형 훈련기관의 훈련생 관리 항목 평균은 18.3점이며, 지자체 훈련기관이 20.0점으로 가장 높으며, 다음으로 대한상공회의소 인력개발원, 사업주훈련기관, 법인훈련기관 등의 순으로 나타났음
- 다형 훈련기관의 평균은 17.0점으로 가형 훈련기관에 비하여 상대적으로 높으나 나형 기관에 비해서는 낮으며, 법인 훈련기관의 점수가 높게 나타남.

마. 훈련과정 개발

- 훈련과정 개발 부문에는 훈련과정 수요조사 실시(현장, 5점), 훈련생 사전 학습능력 반영 정도(현장, 5점), 훈련계획 수립의 적절성(현장, 5점) 등 총 15점으로 구성되어 있음.
- 가형 훈련기관의 훈련과정 개발 항목 평균은 12.2점이며, 15.0점인 기관이 1개이며, 12.0점이 5개 기관으로 가장 많음.
- 나형 훈련기관의 훈련과정 개발 항목 평균은 13.3점으로 가형 훈련기관에 비하여 높으며, 14.0점인 훈련기관이 가장 많은 것으로 나타났음.
- 다형 훈련기관의 훈련과정 개발 항목 평균은 13.3점이며, 12점 대와 14점 대로 크게 양분되어 있음.

<표 III - 7> 훈련기관 유형별 훈련과정 개발 점수

유형	항목	대한상의	지자체	법인훈련	개인훈련	사업주	평균
가형	훈련과정 수요조사 실시	-	-	4.0	4.5	-	4.3
	훈련생 사전 학습능력 반영정도	-	-	3.8	4.5	-	4.2
	훈련계획 수립의 적정성	-	-	3.9	4.2	-	4.1
	총점	-	-	11.7	13.2	-	12.5
나형	훈련과정 수요조사 실시	4.7	4.0	4.5	4.2	4.5	4.4
	훈련생 사전 학습능력 반영정도	4.4	4.7	4.3	4.4	4.3	4.4
	훈련계획 수립의 적정성	4.9	4.3	4.5	4.1	4.8	4.5
	총점	14.1	13.0	13.3	12.7	13.5	13.3
다형	훈련과정 수요조사 실시	-	-	4.7	4.5	-	4.6
	훈련생 사전 학습능력 반영정도	-	-	4.3	3.7	-	4.0
	훈련계획 수립의 적정성	-	-	4.4	4.7	-	4.6
	총점	-	-	13.5	12.9	-	13.2

- 훈련기관 유형별 훈련과정 개발 항목을 분석해 본 결과, 가형 훈련기관의 평균은 12.5점이며, 개인훈련기관의 점수가 높게 나타났다.
- 나형 훈련기관의 평균은 13.3점이며, 대한상공회의소 인력개발원이 14.1점으로 가장 높고, 사업주훈련기관, 법인훈련기관 등의 순으로 나타났다.
- 다형 훈련기관의 훈련과정 개발 항목 평균은 13.2점이며, 개인훈련기관에 비하여 법인훈련기관의 점수가 높게 나타났다.

바. 훈련과정 운영

- 훈련과정 운영 부문에는 훈련내용의 적합성(현장, 7.5점), 교수학습 방법의 적절성(현장, 5점), 교수학습 매체 활용 정도(현장, 5점), 훈련과정 운영의 적절성(현장, 7.5점) 등 총 25점으로 구성되어 있음.
- 가형 훈련기관의 훈련과정 운영 항목 평균은 21.0점이며, 23점대와 19점대에 많이 분포해 있음.
- 나형 훈련기관의 훈련과정 운영 항목에서는 평균이 21.0점으로 가형 훈련기관에 비하여 매우 높으며, 만점을 획득한 기관이 10개로 대부분의 기관에서 훈련과정 운영 상태는 양호한 것으로 나타났다.
- 다형 훈련기관의 훈련과정 운영 항목 평균은 20.8점이며, 18점에서 24점 대까지 골고루 분포하고 있음.
- 훈련기관 유형별 훈련과정 운영 항목을 분석해 본 결과, 가형 훈련기관의 평균은 21.3점이며, 개인훈련기관이 법인훈련기관보다 높게 나타났다.
- 나형 훈련기관은 항목 평균이 23.1점이며, 사업주훈련기관이 24.6점으로 가장 높

고, 다음으로 대한상공회의소 인력개발원, 지자체 훈련기관 등의 순으로 높게 나타났음.

- 다형 훈련기관의 훈련과정 개발 항목 평균은 21.0점으로, 가형 훈련기관보다는 높고, 나형 훈련기관보다는 상대적으로 낮게 나타났으며, 법인훈련기관보다 개인 훈련기관 점수가 높음.

<표 III - 8> 훈련기관 유형별 훈련과정 운영 점수

유형	항목	대한상의	지자체	법인훈련	개인훈련	사업주	평균
가형	훈련내용의 적합성	-	-	6.1	6.9	-	6.5
	교수학습 방법의 적절성	-	-	3.9	4.3	-	4.1
	교수학습 매체 활용 정도	-	-	3.8	4.3	-	4.1
	훈련과정 운영의 적절성	-	-	6.7	6.6	-	6.7
	총점	-	-	20.5	22.1	-	21.3
나형	훈련내용의 적합성	7.1	7.5	6.6	6.5	7.4	7.0
	교수학습 방법의 적절성	4.9	4.0	4.1	4.0	5.0	4.4
	교수학습 매체 활용 정도	4.8	5.0	4.2	4.0	4.6	4.5
	훈련과정 운영의 적절성	7.3	7.5	6.8	6.4	7.5	7.1
	총점	24.1	24.0	21.6	21.0	24.6	23.1
다형	훈련내용의 적합성	-	-	6.2	6.7	-	6.5
	교수학습 방법의 적절성	-	-	3.8	4.3	-	4.1
	교수학습 매체 활용 정도	-	-	3.7	3.9	-	3.8
	훈련과정 운영의 적절성	-	-	6.5	6.9	-	6.7
	총점	-	-	20.2	21.8	-	21.0

사. 학습 평가

- 학습 평가 부문에는 평가시기 및 방법의 적절성(현장, 5점), 평가 내용의 적합성(현장, 5점) 등 총 10점으로 구성되어 있음.
- 가형 훈련기관의 학습평가 항목 평균은 7.9점이며, 8.0점을 획득한 훈련기관이 8개 기관으로 가장 많음.
- 나형 훈련기관의 학습평가 항목 평균은 8.93점이며, 9점 이상을 획득한 훈련기관이 절반 이상을 차지하고 있어 학습평가는 양호한 것으로 나타남.
- 다형 훈련기관의 학습평가 항목 평균은 8.6점이며, 8점과 9점 이상의 점수대에 많이 분포하고 있음.
- 훈련기관 유형별 학습평가 항목 분석 결과, 가형 훈련기관의 평균은 7.9점이며, 소폭이지만 법인훈련기관에 비하여 개인훈련기관의 점수가 높게 나타났음.

<표 III - 9> 훈련기관 유형별 학습평가 점수

유형	항목	대한상의	지자체	법인훈련	개인훈련	사업주	평균
가형	평가시지 및 방법의 적절성	-	-	3.9	4.0	-	4.0
	평가내용의 적합성	-	-	3.8	4.0	-	3.9
	총점	-	-	7.8	8.0	-	7.9
나형	평가시지 및 방법의 적절성	4.8	4.7	4.6	4.3	4.5	4.6
	평가내용의 적합성	4.6	4.3	4.5	4.0	4.6	4.4
	총점	9.4	9.0	9.1	8.4	9.1	9.0
다형	평가시지 및 방법의 적절성	-	-	4.6	4.4	-	4.5
	평가내용의 적합성	-	-	4.1	4.1	-	4.1
	총점	-	-	8.7	8.5	-	8.6

- 나형 훈련기관의 경우, 9.0점으로 가형 훈련기관에 비하여 높으며, 대한상공회의소 인력개발원이 9.4점으로 가장 높고, 그 다음으로 사업주훈련기관 및 개인훈련기관 등의 순으로 나타났음.
- 다형 훈련기관은 평균이 8.6점이며, 소폭이지만 법인훈련기관이 개인훈련기관보다 높게 나타났음.

아. 훈련 실적

- 훈련 실적 부문에는 모집률(서류, 3점), 수료율(서류, 5점), 취업률(서류, 10점), 동일 직종 취업률(서류, 17), 취업 후 근속기간(서류, 15점), 자격증 취득률(서류, 5점) 등 총 55점으로 구성되어 있음.
- 가형 훈련기관의 훈련실적 항목 평균은 8.6점으로 낮게 나타났음. 특히, 최고 점수가 14.0점으로 훈련실적이 매우 부진함.
- 나형 훈련기관의 훈련실적은 평균 16.9점으로 가형 훈련기관에 비하여 2배 가까이 높게 나타났음. 여기서도 7점에서 10점대에 많은 기관이 분포하고 있음.
- 다형 훈련기관의 훈련실적은 평균 2.8점으로 매우 낮게 나타났음. 3점대의 기관이 6개나 되어 실적이 저조함.
- 훈련기관 유형별 훈련실적을 살펴보면, 가형 훈련기관은 평균 9.1점이며, 개인훈련기관이 10.5점인 반면, 법인훈련기관은 7.7점으로 두 기관간 차이가 큰 것으로 나타남.
- 나형 훈련기관의 경우, 평균 17.5점이며, 가장 점수가 높은 곳은 대한상공회의소 인력개발원으로 30.2점으로 나타났으며, 다음으로 사업주훈련기관 19.1점, 개인훈

련기관 14.1% 등의 순으로 나타났음.

- 다형 훈련기관은 대부분이 과정이 운영 중이므로 모집률 만들 볼 수 있는데 평균은 2.8점이며, 소폭이나마 법인훈련기관에 비하여 개인훈련기관 점수가 높음.

<표 III - 10> 훈련기관 유형별 훈련 실적 점수

유형	항목	대한상의	지자체	법인훈련	개인훈련	사업주	평균
가형	모집률	-	-	2.5	2.6	-	2.6
	수료율	-	-	0.8	0.7	-	0.8
	취업률	-	-	2.2	2.8	-	2.5
	동일직종취업률	-	-	1.4	3.1	-	2.3
	자격취득률	-	-	0.8	1.4	-	1.1
	총점	-	-	7.7	10.5	-	9.1
나형	모집률	2.7	2.6	2.8	2.9	2.6	2.7
	수료율	4.4	1.2	1.3	1.3	1.8	2.0
	취업률	7.8	3.3	3.4	4.1	5.0	4.7
	동일직종취업률	12.4	5.2	3.0	4.3	7.1	6.4
	자격취득률	3.0	0.0	1.4	1.5	2.7	1.7
	총점	30.2	12.3	11.7	14.1	19.1	17.5
다형	모집률	-	-	2.6	3.0	-	2.8
	수료율	-	-	-	-	-	-
	취업률	-	-	-	-	-	-
	동일직종취업률	-	-	-	-	-	-
	자격취득률	-	-	-	-	-	-
	총점	-	-	2.6	3.0	-	2.8

자. 훈련기관 만족도

- 훈련 수요자 만족도 조사는 수료생, 산업체, 재학생으로 나누어 조사하였 으므로 훈련기관 유형별 전체적인 만족도 점수는 아래와 같음.
- 훈련기관 만족도 부문에는 수료생 만족도(별도조사, 10점), 산업체 만족도(별도조사, 5점), 재학생 만족도(별도조사, 10점) 등 총 25점으로 구성되어 있음.
- 가형 훈련기관의 만족도 항목에서는 평균이 10.6점이며, 11점 대의 기관이 가장 많음.
- 나형 훈련기관의 만족도 평균은 18.2점이며, 17~18점 대의 기관 분포가 가장 높음.
- 다형 훈련기관의 재학생 만족도 평균은 7.9점이며, 7점 대와 9점 대로 양분된 형태로 나타남.

<표 III - 11> 훈련기관 유형별 만족도 점수

유형	항목	대한상의	지자체	법인훈련	개인훈련	사업주	평균
가형	수료생 만족도	-	-	7.3	7.2	-	7.3
	산업체 만족도	-	-	3.3	3.5	-	3.4
	재학생 만족도	-	-	-	-	-	-
	총점	-	-	10.5	10.6	-	10.6
나형	수료생 만족도	7.1	7.2	7.1	7.0	7.3	7.1
	산업체 만족도	3.4	3.0	3.5	3.3	3.3	3.3
	재학생 만족도	7.3	7.0	7.8	8.1	7.5	7.5
	총점	17.7	17.2	18.4	18.4	18.1	18.0
다형	수료생 만족도	-	-	-	-	-	-
	산업체 만족도	-	-	-	-	-	-
	재학생 만족도	-	-	8.1	7.4	-	7.8
	총점	-	-	8.1	7.4	-	7.8

1) 훈련생의 교육훈련 여건 만족도

- 항목 별로 교육훈련 여건에 대한 만족도를 보면, 강의실 활용 여건, 실험·실습실 활용 여건, 실험·실습 장비 활용의 충분성, 실험·실습 재료 활용의 충분성, 학급당 인원의 적절성 등 모든 항목에서 보통(3.0) 이상의 만족도를 나타냈음.
- 교육훈련 여건에 대한 만족도를 기관유형 별로 보면, 전반적인 교육훈련 여건에

서 법인훈련에서의 만족도가 4.06으로 가장 높았으며, 개인훈련 3.98, 사업주단체 3.95, 대한상의 3.82, 지자체 3.17의 순서로 나타났음. 교육훈련 여건의 각 항목별로도 법인훈련에서 만족도가 가장 높았으며, 지자체에서 만족도가 가장 낮게 나타났음.

<표 III - 12> 기관 유형별 교육훈련 여건 만족도(5점 척도)

내용	기관 유형					평균	F
	대한상의	지자체	법인훈련	개인훈련	사업주단체		
강의실 활용 여건	3.62	3.48	4.08	4.04	4.03	3.97	15.305*
실험·실습실 활용 여건	3.91	3.18	4.09	4.05	3.98	4.00	14.826*
실습·실험 장비 활용의 충분성	3.89	2.98	4.06	4.02	3.90	3.96	17.613*
실습·실험 재료 활용의 충분성	3.93	3.07	4.06	4.06	3.98	3.99	15.816*
학급당 인원의 적절성	3.78	3.15	3.98	3.74	3.84	3.82	11.700*
계 (평균)	19.12 (3.82)	15.85 (3.17)	20.28 (4.06)	19.91 (3.98)	19.73 (3.95)	19.74 (3.95)	-

* : $p < 0.01$, ** : $p < 0.05$

2) 훈련생의 교과지도 만족도

○ 교원의 교과지도에 대한 만족도를 기관유형별로 살펴보았음. 전체 응답자의 만족도는 4.12로 대체로 만족하고 있는 것으로 나타났음. 기관 유형별로는 법인훈련의 만족도가 4.23으로 가장 높았고, 개인훈련 4.21, 지자체 3.89, 사업주단체 3.85, 대한상의 3.84의 순서로 만족도가 높게 나타났음.

<표 III - 13> 기관 유형별 교원의 교과지도 만족도(5점 척도)

내용	기관유형						평균	F
	대한상의	지자체	법인훈련	개인훈련	사업주단체			
지도내용에 대한 교원의 전문성	3.91	3.92	4.26	4.25	3.92	4.17	10.195*	
교원의 학습지도 열정	3.99	4.02	4.33	4.39	4.01	4.26	11.645*	
학생의 능력에 따른 지도내용의 적절성	3.62	3.72	4.08	4.00	3.61	3.94	12.449*	
계 (평균)	11.52 (3.84)	11.66 (3.89)	12.68 (4.23)	12.63 (4.21)	11.54 (3.85)	12.36 (4.12)	-	

* : $p < .01$, ** : $p < .05$

3) 훈련생의 취업 및 생활지도 만족도

○ 취업 및 생활지도에 대한 만족도를 기관유형별로 조사하였음. 먼저 취업 및 생활지도에 대한 전반적인 만족도는 3.89로 나타나 보통 이상인 것으로 나타났음. 취업 및 생활지도의 전반에 대한 만족도를 기관유형별로 보면, 개인훈련의 만족도가 4.02로 가장 높았고, 다음으로 법인훈련 3.98, 대한상의 3.61, 사업주단체 3.60, 지자체 3.54의 순서로 나타났음.

<표 III - 14> 기관 유형별 취업 및 생활지도 만족도(5점 척도)

내용	기관유형					평균	F
	대한상의	지자체	법인훈련	개인훈련	사업주단체		
취업에 대한 안내 및 노력 정도	3.59	3.52	3.87	3.95	3.57	3.82	8.585*
상담의 성실성 및 전문성	3.62	3.49	4.05	4.03	3.66	3.93	13.572*
세심한 생활지도	3.67	3.62	4.01	4.00	3.59	3.91	9.948*
정기적인 훈련생들의 만족도 평가와 반영	3.56	3.51	4.00	4.11	3.56	3.92	5.562*
계 (평균)	14.44 (3.61)	14.15 (3.54)	15.93 (3.98)	16.10 (4.02)	14.38 (3.60)	15.57 (3.89)	-

* : $p < 0.01$, ** : $p < 0.05$

4) 훈련생의 교육훈련과정 운영 만족도

- 교육훈련 과정에 대한 만족도를 기관유형별로 살펴보았음. 먼저 전체 응답자의 교육훈련 과정에 대한 만족도는 평균 3.90으로 나타나 보통(3.0) 이상인 것을 알 수 있음. 교육훈련 과정에 대한 만족도를 기관유형별로 보면, 법인훈련의 만족도가 4.02로 가장 높았으며, 개인훈련 3.99, 사업주단체 3.66, 대한상의 3.62, 지자체 3.50의 순서로 나타났음.

<표 III - 15> 기관 유형별 교육훈련과정 운영 만족도

기관유형 내용	대한상의	지자체	법인훈련	개인훈련	사업주단체	평균	F
훈련내용의 적절성 (수준 및 현장성)	3.58	3.49	3.98	3.98	3.72	3.88	11.861*
이수 기간 및 시간 배정의 적절성	3.43	3.43	3.95	3.91	3.52	3.80	15.354*
이론과 실기 수업 비율의 적절성	3.72	3.62	4.05	3.97	3.69	3.93	7.960*
훈련내용에 적합한 교수 학습 방법 활용	3.73	3.52	4.09	4.11	3.79	3.99	11.670*
다양한 교수 학습 자료 및 교구의 활용	3.67	3.44	4.02	3.97	3.73	3.90	8.711*
교재의 적절성 및 흥미도	3.38	3.26	3.98	3.96	3.57	3.82	23.859*
평가 시기와 방법의 적절성	3.66	3.52	3.98	3.97	3.62	3.88	9.421*
자격 취득 지도의 충분성	3.81	3.64	4.07	4.07	3.74	3.99	7.144*
이론·실습 내용의 이해 정도	3.61	3.52	4.05	3.97	3.57	3.90	13.307*
계 (평균)	32.57 (3.62)	31.46 (3.50)	36.17 (4.02)	35.91 (3.99)	32.95 (3.66)	35.10 (3.90)	-

* : p<0.01, ** : p<0.05

5) 훈련생의 기타 만족도

- 기타 항목에 대한 만족도를 기관유형별로 보면, '휴식공간 정도'에 대해서는 전반적인 만족도가 3.02로 보통 수준인 것으로 나타났으며, 사업주단체의 만족도가 3.29로 가장 높았고, 법인훈련과 개인훈련이 각각 3.02, 대한상의 2.99, 지자체 2.64의 순서로 나타났음.

<표 III - 16> 기관 유형별 기타 만족도(5점 척도)

내용	기관유형					평균	F
	대한상의	지자체	법인훈련	개인훈련	사업주단체		
휴식공간 정도	2.99	2.64	3.02	3.02	3.29	3.02	1.769
기숙사 시설 및 분위기	3.28	1.95	1.98	1.77	2.60	2.14	23.333*
교내 식당 시설	3.07	2.79	2.97	2.01	3.04	2.66	23.566*
계 (평균)	9.34 (3.11)	7.38 (2.46)	7.97 (2.66)	6.81 (2.27)	8.98 (2.98)	7.82 (2.61)	-

* : $p < 0.01$, ** : $p < 0.05$

6) 수료생의 훈련기관에 대한 만족도

- 수료생들의 훈련기관에 대한 만족도를 기관유형별로 조사하였는데, 조사 항목은 '교육훈련여건', '교원의 전문성과 열의', '취업 안내와 상담', '교육내용 및 교육수준', '교육훈련 운영 방법', '자격증 취득을 위한 지원', '기관의 복지시설', '교육훈련의 직무관련 정도', '훈련내용의 직무관련 만족도' 등 9개 항목이었음.
- 전반적으로 '교원의 전문성과 열의' 3.99, '자격증 취득을 위한 지원' 3.76, '교육훈련 여건' 3.65, '교육내용 및 교육수준' 3.63, '훈련 내용의 직무 관련 만족도' 3.60 등으로 비교적 높게 나타났으며, '기관의 복지시설' 3.08이 비교적 낮게 나타났음. 전체 평균은 3.56으로 높게 나타났음. 훈련기관별로 살펴보면, 사업주단체 훈련시설이 3.64로 가장 높은 만족도를 보이고 있었으며, 법인훈련시설이 3.61, 지자체훈련시설 및 사업주단체훈련시설이 3.56, 개인훈련시설이 3.53, 대한상의 인력개발원이 3.52 등의 순으로 나타났음.

<표 III - 17> 기관 유형별 훈련기관에 대한 만족도

항목 \ 기관유형	대한 상의	지자체	법인 훈련	개인 훈련	사업주	평균	F
교육훈련 여건	3.79	3.60	3.65	3.58	3.68	3.65	0.808
교원의 전문성과 열의	3.92	4.30	4.05	3.96	3.87	3.99	0.993
취업안내와 취업상담	3.40	3.10	3.35	3.48	3.60	3.41	0.983
교육내용 및 교육수준	3.56	3.90	3.68	3.56	3.67	3.63	0.842
교육훈련 운영 방법	3.48	3.40	3.62	3.43	3.60	3.53	1.296
자격증 취득을 위한 지원	3.86	3.50	3.78	3.72	3.70	3.76	0.582
기관의 복지 시설	3.14	3.20	3.09	2.96	3.33	3.08	1.310
교육훈련의 직무관련 정도	3.15	3.33	3.51	3.47	3.53	3.41	1.411
훈련 내용의 직무관련 만족	3.40	3.67	3.72	3.59	3.76	3.60	1.391
기관유형별 합계 평균	3.52	3.56	3.61	3.53	3.64	3.56	-

* : $p < 0.01$, ** : $p < 0.05$

7) 산업체의 정부위탁훈련 이수자의 직무수행능력 만족도

- 산업체의 정부위탁훈련 이수자의 직무수행능력 만족도를 조사하였는데, 이를 기관 유형, 산업체 규모, 산업체 업종별로 분석하였음. 조사 항목은 '기본원리 등의 적용 능력', '도면, 도표 해석 및 작성 능력', '컴퓨터 운영 능력', '정보활용능력', '문제해결능력', '관련 산업에 대한 지식', '전문 용어에 대한 지식', '작업공정에 대한 지식', '작업방법에 대한 지식', '제작 및 제조 기술', '설비보수 및 정비 기술', '채취 및 검사 기술' 등의 12개 항목임.
- 정부위탁훈련 이수자의 직무수행능력에 대한 전반적인 만족도를 살펴보면, 전체 평균은 3.44로 나타나 비교적 낮은 편이었는데, 항목별로는 '컴퓨터운영능력' 3.64, '기본 원리 등의 적용 능력' 3.62, '정보활용능력' 3.53 등의 항목이 비교적 높게 나타났고, '설비보수 및 정비 기술' 3.29, '제작 및 제조 기술' 3.30, '채취 및 검사 기술' 3.31, '관련 산업에 대한 지식' 3.36 등은 비교적 낮게 나타났음.

<표 III - 18> 기관 유형별 정부위탁훈련 이수자의 직무수행능력 만족도

기관유형 항목	대한 상의	지자체	법인 훈련	개인 훈련	사업주	평균	F
기본 원리 등의 적용 능력	3.70	3.33	3.79	3.42	3.43	3.62	2.411**
도면, 도표 해석/작성 능력	3.52	2.00	3.60	3.22	3.22	3.44	2.096
컴퓨터운영능력	3.70	0.00	3.79	3.45	3.29	3.64	2.323
정보활용능력	3.60	3.00	3.60	3.53	3.18	3.53	1.253
문제 해결능력	3.33	2.67	3.61	3.26	3.38	3.42	3.147**
관련 산업에 대한 지식	3.19	3.17	3.52	3.28	3.24	3.36	1.517
전문용어에 대한 지식	3.33	3.83	3.50	3.32	3.50	3.43	0.991
작업공정에 대한 지식	3.53	2.83	3.51	3.36	3.26	3.44	1.168
작업방법에 대한 지식	3.47	2.83	3.54	3.36	3.45	3.45	1.129
제작/제조기술	3.27	3.00	3.40	3.19	3.25	3.30	0.452
설비보수/정비 기술	3.11	3.17	3.49	3.14	3.17	3.29	1.386
채취/검사기술	3.27	3.25	3.50	3.04	3.17	3.31	1.350
기관유형별 합계 평균	3.42	2.76	3.57	3.30	3.30	3.44	-

* : p<0.1, ** : p<0.05*

재직자위탁집체훈련
평가결과

목 차

I. 재직자위탁집체훈련 기관평가 개요	1
II. 재직자위탁집체훈련 평가기준	4
III. 재직자위탁집체훈련 평가결과	13
IV. 재직자위탁집체훈련 평가내용 분석	15
V. 만족도 분석	20

1. 재직자위탁집체훈련 기관평가 개요

1. 평가대상

o 평가대상을 기준에 따라 A, B, C 그룹으로 나누어 평가함.

구분	A그룹	B그룹	C그룹
분류기준	· 연간실시인원이 120명 이상 · 정부지원훈련이 총인원의 50%이상 · 직능시설, 훈련법인	· 연간실시인원이 120명 이상 · 정부지원훈련이 20%~50%미만	· A 및 B그룹이외의 기관
평가범위	기관평가, 분야별 및 훈련종류별 평가	기관평가, 분야별 및 훈련종류별 평가	과정평가
비고	지방관서평가, 서면·현장평가, 최종평가, 다원평가	지방관서평가, 서면·현장평가, 최종평가	지방관서평가, 서면평가

2. 평가방법 및 내용

가. 평가방법

o A그룹은 지방관서평가, 평가기관 평가(서류평가, 현장평가, 다원적평가), 최종평가가 실시되었고, B그룹은 지방관서평가, 평가기관 평가(서류평가, 현장평가) 최종평가가 실시되었는데, 현장평가는 상위 10%만 실시함. C 그룹은 지방관서평가와 최종평가만을 실시하였음.

구분	지방관서평가	평가기관(직능원)평가			최종평가	비고
		서류평가	현장평가	다원적평가		
A그룹	●	●	●	●	●	정부위탁훈련, 직업훈련권소시움, 통신훈련
B그룹	●	●	● (상위10% 해당)		●	현장평가는 상위 10%만
C그룹	●	●			●	

나. 평가내용

○ 주체별로 평가자를 구분하여 평가내용을 각기 다르게 함.

□ 주체별 평가자 구분

주체	평가자	비고
직능원	평가위원 (훈련전문가, 내용전문가)	- 훈련기관평가자 - 훈련과정평가자(과정별) ※평가위원 인력풀 활용
지방노동관서	훈련담당자 담당부서장 관련업무자	
훈련기관	훈련기관장	관내 현장평가대상 상호평가
만족도 조사	훈련생 수료생 사업체 상급자(인력개발담당자) 교직원	

□ 평가주체별 중점 평가 내용

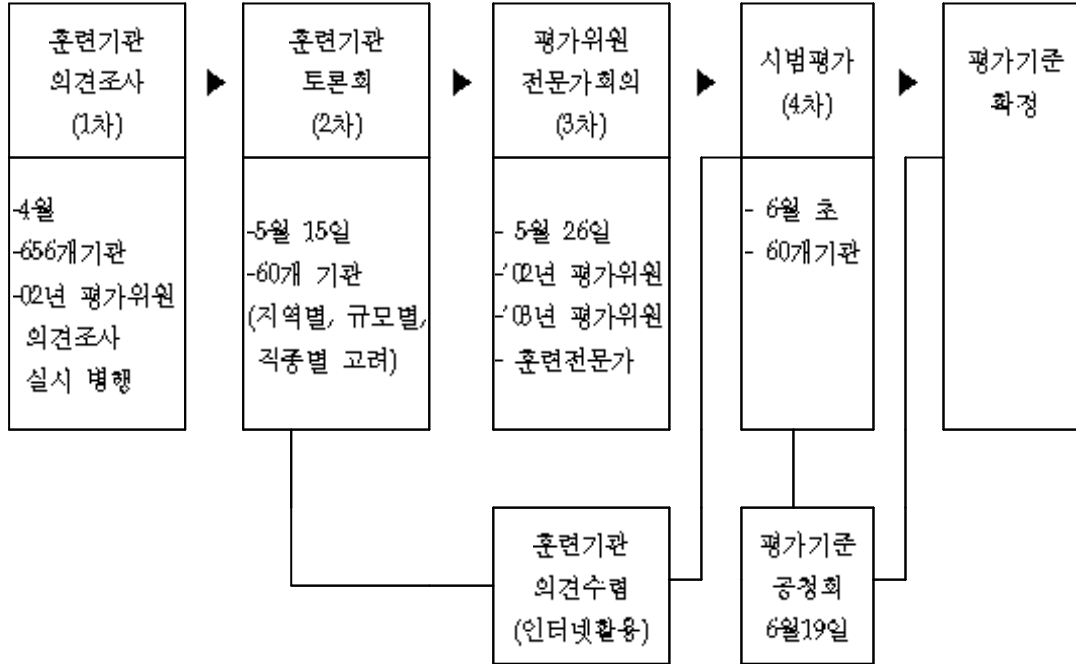
평가주체	주요 내용	주체별 강점	
		훈련기관 안정성	훈련기관 건전성
직능원 평가	○ 전문가적 측면에서 평가 ○ 외부자 평가 형식	훈련사업 및 훈련직종을 고려한 훈련 운영 안정성에 대한 판단 존중	객관적으로 검증될 수 있는 자료를 중심으로 전문가적 판단 존중
지방노동관서 평가	○ 지속적 참여관찰측면에서 평가 ○ 내부자 평가 형식	훈련기관 유지를 위한 내적 충실도에 대한 지속적 관찰자로서의 업무관련성 존중	지역사회내의 훈련기관 지도점검 및 운영실태에 대한 내부자로서의 인식과 업무 파악 존중
훈련기관 상호평가	○ 공급자 측면에서 평가 ○ 동료집단 평가 형식	훈련시장의 메카니즘을 고려하여 공급자간의 동료평가 존중	훈련기관의 건전한 경쟁 활동을 통해 훈련의 건전성에 대한 동료들의 인식 존중

3. 평가 절차

① 평가 공고	- 직능원 홈페이지 공고, 직능원장 시행공문, 지방노동관서 협조공문
② 자체조사 보고서	<ul style="list-style-type: none"> - 조사대상 <ul style="list-style-type: none"> · 실업자/재직자훈련, 정부위탁 훈련 - 조사방법 <ul style="list-style-type: none"> · 직업훈련기관의 자체조사 작성 → 지방관서 확인→ 접수
③ 서면 평가	<ul style="list-style-type: none"> - 평가자료 : 자체조사 보고서, 지방노동사무소 관리자료, HRD-net 자료 분석 - 평가내용 <ul style="list-style-type: none"> · 개별 기관의 직업훈련 실적 종합 분석 및 평가 · 지역별 직업훈련 성과 비교/ · 현장방문평가 자료로 활용
④ 현장방문평가 - 지방노동관서평가 - 훈련기관 상호평가	<ul style="list-style-type: none"> - 평가대상 <ul style="list-style-type: none"> · 훈련기관 : 자체조사 보고서를 제출한 훈련기관 - 평가내용 <ul style="list-style-type: none"> · 정성평가를 중심으로 체크포인트에 대한 심층 평가 · 기초평가 시 부족한 자료 확보 · 훈련생, 교직원, 수료생, 사업체 만족도 분석
⑤ 종합평가	<ul style="list-style-type: none"> - 각 평가자들에 의한 평가결과 종합 정리 - 내용 : <ul style="list-style-type: none"> · 평가결과 검토·평가분석결과 발표 · 평가 문제점 및 개선방향 논의
⑥ 결과확인 및 검증	<ul style="list-style-type: none"> - 종합된 평가 결과를 훈련기관이 확인 - 피 평가기관의 소명기회 부여 - 평가 결과에 대한 무작위 추출 검증 실시
⑦ 평가결과 공개	<ul style="list-style-type: none"> - 평가결과 : 등급별 결과 공개 · 개별 직업훈련기관별 평가 결과 · 지역별 평가 결과

II. 재직자위탁집체훈련 평가기준

1. 평가기준개발 절차



2. 평가기준 설정시 기본적 고려사항

○ 평가 영역 및 항목 설정

: 재직자위탁집체 훈련의 결과 내실을 기할 수 있도록 하는데 있어서 주요 요인이 무엇인가를 중시함.

- 훈련기관과 훈련과정으로 구분
- 훈련을 위한 물적 조건(교육훈련 여건)과 인적조건(교강사와 직원)
- 훈련의 하드웨어(여건)와 소프트웨어(훈련운영 시스템의 효율화) 고려
- 훈련의 궁극적 소비자인 훈련생과 사업체 의견 중시(만족도 조사)
- 훈련을 위한 기관의 노력(훈련실적) 고려

○ 평가 기준 및 지침 설정

: 재직자위탁집체 훈련의 우수성을 판단하는데 있어서 주요 요인은 무엇인가를 고려함.

- 우수한 훈련기관은 어떤 기관인가
 - 훈련에 기본적인 필요 조건과 충분 조건 고려

- 훈련기관이 제시한 현장성 고려
- 훈련생이 우수하다고 생각하는 기관은 어떤 기관인가
 - 소비자인 훈련생, 산업체가 인식하는 수준(만족도 조사)
 - 전문가가 인정하는 수준(현장평가)

○ 체크포인트 구성

- : 재직자위탁집체 훈련기관과 훈련과정의 특성을 반영한 요건은 무엇인가,
- : 재직자위탁훈련기관 및 과정의 수월성을 판단할 수 있는 조건은 무엇인가
- 훈련에 필요한 일반적 사항 모두 나열
- 훈련기관의 규모, 유형, 지역, 직종의 차이에 의한 편파성 배제
- 현장에서 의견으로 제시한 사항을 중심으로 범주화
- 가치 판단이 필요한 사항들을 제시
- 재직자위탁집체 훈련 기관 및 과정의 특성을 고려한 목록 제시

○ 배점 및 가중치 부여

- : 성인 학습자로서의 근로자가 훈련에 참여하여 효과를 극대화시키기 위해 필요한 요인은 무엇인가
- 훈련기관과 훈련과정의 배점을 1:1로 함
- 평가 영역별 중요성을 중심으로 점수 배분
- 평가 항목별 중요성을 중심으로 점수 배분
- 특정 항목에 의한 점수 영향력 배제
- 기관의 규모 및 지역, 유형에 따른 편파성 배제
- 평가가능성 및 객관성 유지 가능성 판단
- 평가 영역내에서 항목별 중요성 고려한 가중치 부여
 - 물적자원에 있어서 훈련시설의 기본요건 강조함.
 - 인적자원에 있어서 내부 및 외부 교강사의 전문성 고려함.
 - 교육훈련 과정계획 수립에 있어서 훈련체계성 강조함.
 - 훈련과정의 결과 활용도 강조함.
 - 훈련당사자의 만족도 강조함.

3. 평가기준 및 평가자료 양식 검토

1) 훈련실시 기관의 의견 수렴

- 대상 및 절차
- : 훈련기관 656개중 300개 기관에서 응답

훈련기관 토론회

훈련기관 공청회

- 내용

: 평가영역에 대한 동의

평가 항목에 있어서 각 기관의 입장에서 의견 제시

규모와 기관 유형에 따라 다양한 의견이 도출됨.

2) 훈련 전문가 의견 수렴

- 대상 및 절차

: 02년도 평가 위원

03년도 평가위원

재직자위탁집체훈련전문가

- 내용

: 재직자위탁집체훈련의 특성을 고려하여 훈련기관의 의견을 검토

훈련의 특성을 고려한 평가영역 및 항목 조정

기관규모와 직종 차이에 의한 편파성(bias)을 없애기 위한 항목 조정

평가 영역별 가중치 및 중요성에 따라 배점 논의

3) 시범평가를 통한 적합성 판단

- 재직자위탁집체 훈련기관 20개 시범평가

(규모별, 지역별, 기관유형별 고려)

- 평가기준 및 지침, 배점 수정안에 대한 시범평가위원 재평가

- 평가기준 및 지침, 배점 수정안에 대한 훈련기관 재검토

4) 모의 평가를 통한 평가 실행 가능성 검토

- 03년도 평가위원 연수시 모의평가 실시

- 평가 영역, 항목, 지침별 상관 및 변별력 검토

- 검토의견 반영한 기준, 지침, 점수 재검토

5) 재직자위탁집체 훈련의 특성 및 기관의 현재 운영 실태 반영

- 훈련기관 특성: 기관 유형의 다양성(설립취지 및 목적 상이)

규모의 다양성

- 훈련과정 특성

· 평균 훈련시간이 짧음(2002년도 재직자위탁집체훈련시간평균: 34시간)

· 재직자위탁집체 훈련의 경우 훈련내용이 매우 전문적임

- 재직자위탁집체 훈련기관별 특성이 분명함
- 외래강사 의존률 높음
- 재직자위탁집체 훈련은 기본적으로 사업주가 위탁한 과정임

6) 재직자위탁집체 훈련 만족도 조사의 중요성

- 재직근로자의 경우, 훈련기관 및 과정에 대한 객관적 판단 가능
- 재직자위탁집체 훈련 결과로서 반응, 학습, 직무수행능력, 결과 평가 있음
 - 학습 평가는 과정 특성상 파악 어려움.
 - 결과 평가는 장기적 종단적 조사 필요
 - 인식조사를 통한 반응 평가와 직무수행능력 평가 실시
- 수료생 조사는 훈련에 대한 객관적 결과로서 전년도 조사에서 신뢰도 높음
- 사업체(인력개발담당자 및 상급자)조사는 사업주위탁훈련의 특성을 반영함.
- 훈련생 조사는 훈련기관 및 과정의 현 상태를 소비자의 입장에서 판단 가능하며, 성인 학습자의 훈련에 대한 인식을 조사.
- 훈련교사 조사는 훈련기관의 운영에 대한 조사 자료로 신뢰도가 다른 대상자와 차이가 있음. 따라서 배점 비율을 낮춤.

4. 제직자위탁집체훈련 평가 영역 및 항목

□ 직능원평가 내용

현장평가		서류평가	
영역	항목	영역	항목
A. 기관경영	A.1 기관의 직업 훈련 비전과 전략 A.2 조직 및 인력 관리 체계 A.3 고객 관리 체계	A. 훈련경험 및 실적	A.1 훈련실시 년도 A.2 홍보횟수 A.3 지원 비율 (지원비/총훈련비) A.4 지정 외 실시인원 A.5 지정 외 수료인원 A.6 대표과정 1의 총 훈련 인원 A.7 대표과정 2의 총 훈련 인원
B. 훈련시설 여건	B.1 주요 훈련시설 활용 및 관리 B.2 복지 시설 활용 및 관리 B.3 교보재 및 기자재 활용 및 관리		B.1 자체 1회 훈련가능 인원 B.2 자체 전체 면적(m ²) B.3 임대 1회 훈련가능 인원 B.4 임대 전체 면적(m ²) B.5 복지시설 개수
C. 교·강사 여건	C.1 교·강사 관리 체계 C.2 교·강사 전문성	B. 물적자원	
D. 훈련과정 운영	D.1 훈련과정 개발 D.2 훈련과정 운영 질관리 체계 D.3 학습 활동 체계 D.4 훈련 결과 활용	C. 인적자원	C.1 관리부서인력 총인원 C.2 관리자(총괄) 인원 C.3 교·강사 인원 C.4 교·강사 자격종 수 C.5 기획자 인원 C.6 행정직원 인원 C.7 정규직 인원/(정규+비정규직 인원) C.8 직원연수 횟수 C.9 교·강사연수 인원
E. 기타	E.1 기관 경영이나 훈련과정 우수 사 례	D. 훈련과정	D.1 2002지정 자체개발 과정수 D.2 2003지정 자체개발 과정수 D.3 2002/2003지정의 자체개발 과정수 D.4 2002 과정수 D.5 2003 과정수
F. 훈련결과	F.1 모집률 F.2 수료율		E. 기타

□ 지방관서평가 영역 및 항목

관서평가(기관)		관서평가(과정)	
영역	항목	영역	항목
A. 훈련기관 안정성	A.1 훈련 실시 일관성 및 체계성 A.2 기관장의 리더십 및 역량 A.3 자체 업무처리 지침 A.4교직원의 4대 보험 가입비율 A.5 임금제납여부	A. 훈련과정 운영체계성	A.1 훈련수요조사 성실성 A.2 훈련계획 준수 정도 A.3 훈련인원 적정성 A.4 수료기준 지침 마련 및 준수 여부
B. 훈련기관 건전성	B.1 훈련생 관리 체계 구축 B.2 훈련일정 및 계획 유지 B.3 지도점검 현황 B.4 보고 등 각종 행정 지침 이행여부	B. 훈련과정 운영환경	B.1 시설장비관리활용 B.2 훈련교사 확보 여부 B.3 행정전담인력 유무

□ 만족도 조사

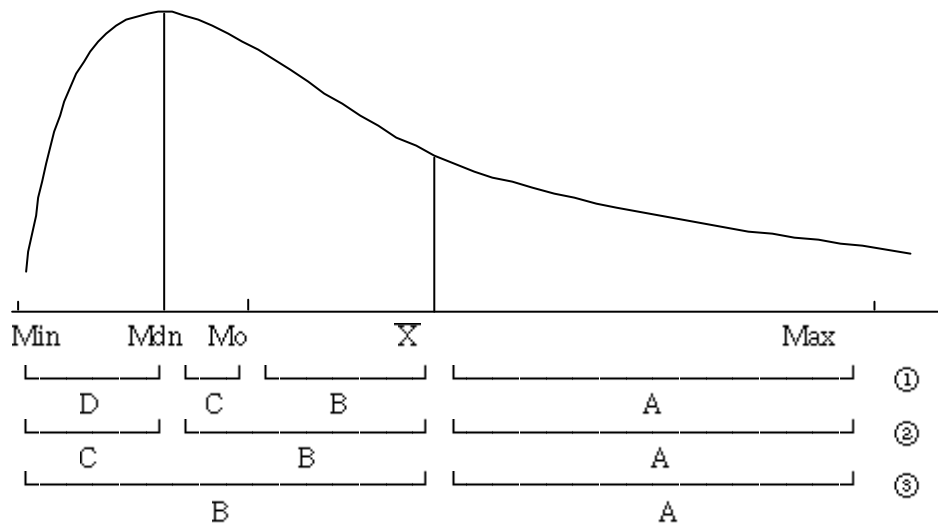
만족도	
영역	항목
A. 교육훈련생 만족도	A.1 교육훈련 여건 A.2 훈련내용 만족도 A.3 훈련 교·강사 만족도
B. 수료생 만족도	B.1 훈련기관에 대한 만족도 B.2 훈련과정에 대한 만족도 B.3 훈련결과 활용
C. 위탁업체 만족도	C.1 훈련기관에 대한 만족도 C.2 훈련과정에 대한 만족도 C.3 훈련결과 활용
D. 교·강사 만족도	D.1 훈련기관 운영 D.2 교직원 인력관리 및 활용의 적절성

5. 평가 점수 계산

가. 서류평가 점수 방법

- ① 평균(\bar{X}), 중앙값(Mdn), 최빈치(Mo), Max, Min, Sd 고려
- ② 산포도 조사 - 항목별 scatter plot
- ③ 분포

구분	type I	type II	type III
A	$\bar{X} \sim \text{Max}$	$\bar{X} \sim \text{Max}$	$\bar{X} \sim \text{Max}$
B	$\bar{X} \sim \text{Mo}$	$\bar{X} \sim \text{Mdn}$	$\bar{X} \sim \text{Min}$
C	$\text{Mo} \sim \text{Mdn}$	$\text{Mdn} \sim \text{Min}$	
D	$\text{Mdn} \sim \text{Min}$		



나. 기관평가 점수계산

○ 다원평가 실시

- 1-1) 직능원 평가는 기관평가와 과정평가이다.
- 1-2) 직능원 평가방법은 서면평가와 현장평가로 한다.
- 2-1) 지방관서 평가대상은 기관평가와 과정평가이다.
- 2-2) 지방관서 평가방법은 서면평가이다.

※ 서면평가, 현장평가, 지방관서 기관평가, 지방관서 과정평가, 수료생만족도, 훈련생만족도, 위탁업체 만족도의 상관관계, 신뢰도 분석.

※ 만족도(훈련생, 수료생, 위탁업체) 및 상호평가는 우수기관 선정시 참고자료로 활

용합.

- 3) 직능원 평가와 지방관서 평가의 평균, 표준편차, 분포도 등을 고려하여 각각 5등급을 산정한다.
- 4) 정해진 등급의 차이(등급별 표준편차 및 평균)를 고려하여 직능원 평가를 기준으로 보정계수를 준다.
- 5) 보정계수는 직능원 평가와 지방관서 평가점수 반영 비율, 상관관계, 신뢰도 분석을 통하여 정한다.
- 6) 보정계수를 반영한 최종 점수를 계산한다.

6. 메타평가

○ 메타평가 목적

- 현장평가의 신뢰도 및 객관성을 검증하기 위함.
- 현장평가 이후 약 15%를 대상으로 재평가 실시.

○ 메타평가 대상

- 기존 현장평가 실시대상: 181개 기관
- 메타평가 실시대상: 35개 기관(기존 대상의 19.3%)

○ 메타평가 방법

- 21개 현장평가팀 중 12개 평가팀 무선표집
- 12개 평가팀 각각에 3개의 피평가기관을 무선할당
- 기존 현장평가 등급과 메타평가등급을 3등급으로 구분
- '두 표본의 등급간의 차이가 없다'는 영가설 설정
- 사전-사후검사의 형식으로 대응 2표본 T검증 실시

○ 메타평가 결과

- 대응표본 통계량: 기존 현장평가 등급 평균은 2.39이고 메타평가의 평균은 2.19로 사후 평균 등급이 0.2정도 낮아짐.

	평균	N	표준편차	평균의 표준오차
기존등급	2.39	36	.494	.082
메타등급	2.19	36	.822	.137

- 대응표본 상관계수: 기존등급과 메타등급 간의 상관계수는 0.652(유의확률 $p=.000$)이며 기존등급과 메타등급은 양의 상관관계에 있음을 보임.

	N	상관계수	유의확률
기존등급 & 메타등급	36	.652	.000

- 대응표본검정: 위의 결과가 통계적으로 유의한 차이로 볼 수 있는가를 검증하기 위해 대응 2표본 차이검증 실시. 통계량의 유의확률이 0.07로 이는 유의수준 95%에서 기존등급과 메타등급의 차이가 없으므로 결론.

평균	표준편차	대응차			t	자유도	유의확률 (양쪽)
		평균의 표준오차	차이의 95% 신뢰구간				
			하한	상한			
.19	.624	.104	-.02	.41	1.869	35	.070

Ⅲ. 재직자위탁집체훈련 평가결과

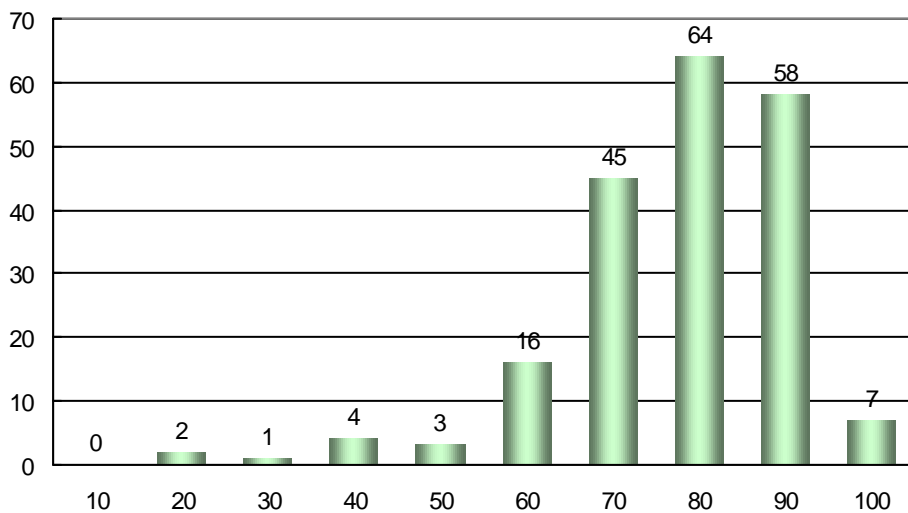
□ 재직자위탁집체훈련기관 평가대상 현황

○ 대상기관

그룹	전체
A	185
B	28
C	227
합계	440

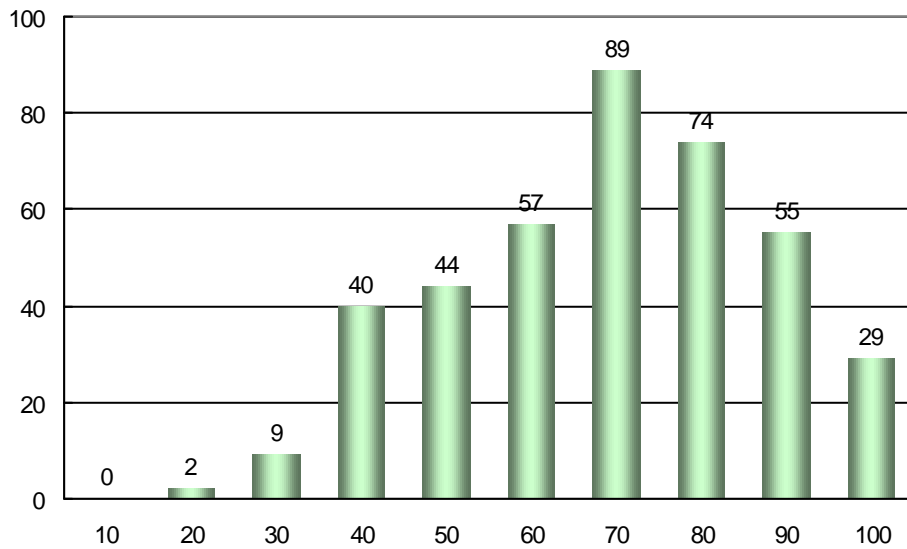
□ 재직자위탁집체훈련 기관평가 점수대별 분포

계급	빈도수	비중	누적빈도수
0 - 10	0	0	0
10 - 20	2	0.9	2
20 - 30	1	0.5	3
30 - 40	4	1.9	7
40 - 50	3	1.4	10
50 - 60	16	7.5	26
60 - 70	45	21.1	71
70 - 80	64	30.0	135
80 - 90	58	27.2	193
90 - 100	7	3.3	200
결측	13	6.1	213



□ 재직자위탁집체훈련 과정평가 점수대별 분포

계급	빈도수	비중	누적 빈도수
10	0	0.0	0
20	2	0.5	2
30	9	2.0	11
40	40	9.1	51
50	44	10.0	95
60	57	13.0	152
70	89	20.2	241
80	74	16.8	315
90	55	12.5	370
100	29	6.6	399
결측	41	9.3	440



IV. 재직자위탁집체훈련 평가내용 분석

1. 자체조사 결과 분석

- 훈련기관에 대하여 전체적으로 평균을 살펴보면, 훈련실시년도는 16.19년이며 홍보횟수는 18.71회로 나타났다.
- 관리부서인력 총인원은 24.45명, 관리자(총괄)인원은 2.31명, 교·강사인원은 15.21명, 기획자 인원은 4.91명, 행정직원인원은 2.93명으로 나타났다. 직원연수는 5.74회 정도 이루어졌고 지원 비율은 0.06%에 불과함. 교·강사 연수 인원은 43.40명으로 나타남.
- 기관에서 자체 1회 훈련 가능한 인원은 247.21명이고 기관의 자체 전체면적은 3952.24㎡임. 임대 1회 훈련 가능한 인원은 141.82명이고 기관의 임대 전체면적은 1309.19㎡임. 복지 시설은 3.21개로 나타남.
- 2002년 지정 자체 개발과정수는 25.77개 과정으로 나타났고 2003년 지정 자체개발 과정수는 21.95개 과정으로 나타났으며, 2002년과 2003년 지정의 자체 개발수는 22.75개 과정으로 나타났음. 2002년 과정수는 31.04개 과정으로 나타났고 2003년 과정수는 20.08개 과정으로 전년도에 비해 과정이 약간 줄었음.
- 지정의 실시인원은 849.49명이고 지정의 수료인원은 829.57명으로 실시인원과 실시인원이 약간의 차이를 보임. 대표과정1의 총훈련인원은 576.22명으로 나타났으며, 대표과정2의 총훈련인원은 253.58명으로 나타났음.

	조사항목	평균	표준편차	최대값	최소값	중앙값	최빈치
1	훈련실시년도	16.19	15.68	2002	1921	1993	1999
2	홍보횟수	18.71	48.65	618	0	6	0
3	관리부서인력 총인원	24.45	49.80	244	0	7	3
4	관리자(총괄) 인원	2.31	4.79	24	0	1	1
5	교·강사 인원	15.21	28.84	224	0	5	0
6	교·강사 자격증 수	7.66	18.89	185	0	0	0
7	기획자 인원	4.91	13.84	68	0	1	1
8	행정직원인원	2.93	5.78	38	0	1	0

10	직원연수횟수	5.74	20.11	261	0	1	0
11	지원비율	0.06	0.21	1	0	0	0
12	교·강사 연수 인원	43.40	124.84	1172	0	0	0
13	자체 1회 훈련 가능인원	247.21	509.37	4410	0	80	0
14	자체전체면적	3952.24	16630.59	231074	0	335	0
15	임대 1회 훈련 가능인원	141.82	699.63	11505	0	0	0
16	임대 전체 면적	1309.19	11504.15	193495	0	0	0
17	복지 시설 개수	3.21	2.72	16	0	3	1
18	2002지정 자체 개발 과정수	25.77	62.17	296	0	5	0
19	2003지정 자체 개발 과정수	21.95	56.49	313	0	4	0
20	2002/2003 지정외자체 개발과정수	22.75	51.35	237	0	4	0
21	2002 과정수	31.04	51.92	382	0	13	2
22	2003 과정수	20.08	30.08	217	0	9	1
23	지정외 실시인원	849.49	849.49	23431	0	915	0
24	지정외 수료인원	829.57	2418.06	23431	0	86	0
25	대표과정1의 총 훈련인원	576.22	1362.15	7725	0	1395	1503
26	대표과정2의 총 훈련인원	293.58	688.72	5366	0	51	0

2. 평가 영역별 내용

- 전반적으로 '교·강사'와 '훈련시설' 영역이 우수한 것으로 나타났으며, '기관경영' 영역이 타 영역에 비해 미흡한 것으로 나타났음.

구분	기관경영				훈련시설				교·강사				교육훈련과정				훈련실적	총점
	현장	서류	관서	총점	현장	서류	관서	총점	현장	서류	관서	총점	현장	서류	관서	총점		
최소값	20.0	7.4	3.6	3.6	20.0	35.7	40.0	0.0	20.0	9.4	0.0	0.0	20.0	14.3	40.0	34.5	43.2	26.7
최대값	100	92.6	100	100	100	92.9	100	100	100	100	100	100	100	100	100	100	100	95.5
평균	69.7	60.9	58.1	56.3	79.3	62.6	78.3	72.3	77.5	60.5	80.6	72.7	77.1	61.5	75.5	69.6	84.2	61.0
표준편차	16.1	17.8	37.3	28.3	17.6	14.8	15.5	14.3	15.8	14.4	16.8	14.2	16.7	20.3	15.2	14.4	11.7	17.3

3. 훈련특성별 평가내용 분석

- 훈련특성을 기관유형, 총훈련인원 수, 노동부 지원 총 훈련인원 수, 훈련비율, 관할 사무소 위치, 그룹 분류, 실시유형 등으로 나누어 보고 각각 분석하였음.

가. 훈련기관 유형별 평가 분석

○ 기관유형별 분포

- 교육훈련 평가 대상 기관은 전체 407개소 중 결측치(무응답) 2개소를 제외한 405개소를 대상으로 함.
- 유효의 유형별 분포는 학원이 152개 기관으로 전체의 37.5%가장 많으며 훈련법인 기관이 3개소로 0.7%로 가장 적음.

○ 영역별 평가결과

- 영역별 평가 점수는 각 영역별 평가는 현장평가와 서류평가 지방관서 평가의 평균이며 전체 총점은 기관경영 영역의 총점과 훈련시설 영역의 총점 그리고 교·강사영역의

총점 교육훈련과정 영역의 총점과 훈련실적 총점의 평균임.

- 영역별 평가 결과 직능시설과 연수시설이 각각 78.7점과 77.6점으로 높게 평가되었으며 학원과 대학이 각각 48.1점과 49.6점으로 가장 낮게 평가 됨.
- 대체로 현장평가와 관서평가가 높게 평가되었으며 상대적으로 서류평가가 낮게 평가 됨.

나. 훈련기관의 총 훈련인원 수별 평가 분석

○ 총 훈련인원별 분포

- 유효 평가 대상 기관은 전체 407개소 중 결측치(무응답) 2개소를 제외한 405개 기관임.
- 총 훈련인원별 분포는 500명 미만 기관이 195개 기관으로 전체의 48.1%이며 5000명 이상인 기관이 30개 기관으로 7.4%임.
- 총 훈련인원별 분포에서 대부분의 교육기관이 중소 규모로 운영되고 있음을 나타냄.

○ 영역별 평가결과

- 영역별 평가 점수는 각 영역별 평가는 현장평가와 서류평가 지방관서 평가의 평균이며 전체 총점은 기관경영 영역의 총점과 훈련시설 영역의 총점 그리고 교·강사영역의 총점 교육훈련과정 영역의 총점과 훈련실적 총점의 평균임.
- 영역별 평가 결과 500명 미만 기관은 51.6점이며 5000명 이상 기관은 72.3점으로 교육 훈련 인원이 많을수록 높게 평가됨.

다. 지역별 평가내용 분석

○ 지역별 분포

- 전국을 시도별(해당사항이 없는 제주를 제외함) 15개 지역으로 구분함.
- 관할 사무소가 서울인 경우는 169개 기관으로 41.5%이며 전북, 전남이 2개 기관으로 가장 적음.
- 수도권 지역(서울, 경기, 인천)인 기관은 248개 기관으로 전체의 60.9%임.

○ 영역별 평가결과

- 해당기관이 없는 제주지역은 평가에서 제외함.
- 전북의 경우 해당 기관 (2개 기관)이 그룹분류에서 C그룹이므로 현장평가가 이루어지지 못함.
- 영역별 평가결과 충남지역이 68.8점으로 가장 높게 평가되었으며 전북지역이 42.4점으로 가장 낮게 평가되었으며 대체로 각 지역별로 평준하게 평가됨.

라. 그룹 분류별 평가 분석

○ 그룹 분류별 분포

- C그룹이 119개 기관으로 그 비중이 48.9%으로 가장 많으며 A 그룹이 170개 기관으로 41.8%이고 B그룹은 38개 기관으로 9.3%임.

○ 영역별 평가결과

- C 그룹의 경우 현장평가와 관서평가 중 기관평가가 이루어지지 못함.
- A 그룹이 76.5점으로 가장 높게 평가되었으며 C 그룹은 44.8점으로 평가되었으며 그룹 분류별 평가의 차이가 크게 나타남.

마. 실시유형별 평가 분석

○ 실시유형별 분포

- 실시유형별 분포에서 위탁인 경우가 361개 기관으로 88.7%이며 자체+위탁 45개 기관으로 11.1%임.

○ 영역별 평가결과

- 실시 유형에 따라 위탁의 경우 51.5로 낮게 평가되었으며 반면에 자체+위탁이 71.9점으로 평가 됨.

V. 만족도 분석

- 만족도는 교육훈련생과 훈련수료생, 위탁기관 등으로 구분하여 각각 114명, 142명, 138개 기관을 대상으로 하여 결과를 산출하였음.

구분	교육훈련생	훈련수료생	위탁기관
최소값	62.5	65.8	53.6
최대값	99.9	98.2	89.6
평균	83.6	77.8	74.8
표준편차	7.0	6.9	6.9

1. 교육훈련생 만족도 조사

- 전반적으로 교육훈련생의 만족도가 높게 나타나 만족하고 있음을 나타냄. 교육훈련여건은 4.11로 나타났는데, 강의실, 실습실의 편의성이 4.23, 훈련기관의 행정서비스가 4.12로 만족도가 높은 반면, 훈련생을 위한 복지시설에 대해서는 3.99로 만족도가 낮은 것으로 나타남.
- 훈련내용에 대해서는 4.15로 높은 만족도를 나타냈는데, 훈련내용의 향후 업무수행에의 도움 정도가 4.23으로 가장 높게 나타난 반면에 훈련기간 학습 목적 달성의 적절성에 대해서는 4.05로 상대적으로 덜 만족함을 나타냄.
- 훈련 교·강사에 대해서는 4.35로 매우 만족하고 있음을 나타냈는데, 교·강사의 훈련내용에 대한 전문성(4.38)과 교·강사의 학습촉진 노력(4.32)에 대해 모두 만족하고 있음.

조사내용	평균
1. 교육훈련여건	4.11
1) 강의실, 실습실의 편의성	4.23
2) 훈련생을 위한 복지시설	3.99
3) 훈련기관의 행정 서비스	4.12
2. 훈련내용 만족도	4.15
4) 훈련내용의 현재 직무와 관련성	4.17
5) 훈련내용의 향후 업무수행에 도움 정도	4.23
6) 훈련과정의 논리성	4.14
7) 훈련기간 학습 목적 달성의 적절성	4.05
8) 동일업무 수행 동료들에게의 추천여부	4.18
3. 훈련 교·강사 만족도	4.35
9) 교·강사의 훈련내용에 대한 전문성	4.38
10) 교·강사의 학습촉진 노력	4.32

2. 교육수료생 교육훈련 만족도

- 훈련기관에 대해서는 4.11로 높은 만족도를 보이고 있는데, 훈련기관의 해당 분야 전문기관 인정은 4.16, 훈련기관으로부터의 행정서비스는 4.11로 만족도가 높게 나타난 반면, 훈련기관의 학습여건이나 학습환경에 대해서는 4.06으로 상대적으로 낮은 만족도를 나타냄.
- 훈련과정에 대해서는 4.02로, 교·강사의 전문성 노력이 4.22로 가장 높게 나타난 반면 훈련내용의 업무에 직접적인 관련성에 대해 3.86으로 상대적으로 만족도가 낮게 나타남. 훈련결과 내용에 대해서는 3.50으로 훈련기관이나 훈련과정에 대한 만족도에 비해 낮게 나타남.
- 수강한 훈련과 관련된 신규강좌 개설시 동일 훈련기관에서의 수강여부(3.91)이나 훈련의 현장 직무수행에의 도움(3.72)에 비해 훈련의 가시적인 성과효과 제공(2.86)에 대해서는 매우 낮은 만족도를 나타냄.

	평균
1. 훈련기관에 대한 만족도	4.11
1) 훈련기관의 학습여건이나 학습환경 만족	4.06
2) 훈련기관으로부터의 행정서비스 만족	4.11
3) 훈련기관의 해당 분야 전문기관 인정	4.16
2. 훈련과정에 대한 만족도	4.02
4) 훈련내용의 업무에 직접적인 관련	3.86
5) 훈련내용의 향후 직업생활의 도움	4.01
6) 교·강사의 전문성 노력	4.22
7) 동료에 훈련과정의 권고	4.00
3. 훈련결과 내용	3.50
8) 훈련의 현장 직무수행에의 도움	3.72
9) 훈련의 가시적인 성과효과 제공	2.86
10) 수강한 훈련과 관련된 신규강좌 개설시 동일 훈련기관에서의 수강여부	3.91

3. 교육위탁업체 교육훈련 만족도

- 훈련기관에 대해서는 4.09로 대체로 만족함을 나타내고 있는데, 훈련기관의 해당 분야 전문기관 인정은 4.13으로 높게 나타난 반면, 위탁훈련기관에 대한 인지에 대해서는 4.05로 상대적으로 낮은 만족도를 나타냄.
- 훈련과정에 대해서는 4.14로, 훈련과정에 근로자 수강 권고(4.19), 훈련내용의 전문성(4.17), 해당기관 교·강사의 분야 전문가들로 구성(4.14) 등에 대해서 높은 만족도를 나타낸 반면 훈련내용의 재직근로자 직무능력 향상(4.07)은 상대적으로 낮은 만족도를 나타냄.
- 훈련결과 내용에 대해서는 3.56으로 수강한 훈련과 관련된 신규강좌 개설시 동일 훈련기관에 위탁하는 것에 대해서는 4.00으로 높은 만족도를 나타낸 반면, 훈련의 가시적인 성과에 대해서는 2.87로 낮은 만족도를 나타내고 있음.

	평균
1. 훈련기관에 대한 만족도	4.09
1) 위탁 훈련기관에 대한 인지	4.05
2) 위탁훈련기관의 장점	
3) 훈련기관 해당 분야의 전문기관 인정	4.13
2. 훈련과정에 대한 만족도	4.14
4) 훈련내용의 전문성	4.17
5) 훈련내용의 재직근로자 직무능력 향상	4.07
6) 해당기관 교·강사의 분야 전문가들로 구성	4.14
7) 훈련과정에 근로자 수강 권고	4.19
3. 훈련결과 내용	3.56
8) 훈련의 현장 직무수행 도움	3.82
9) 훈련의 가시적인 성과	2.87
10) 수강한 훈련과 관련된 신규강좌 개설시 동일 훈련기관에 위탁	4.00

'03년도 훈련기관 평가결과(요약)

구분	재직자훈련	실업자훈련	정부위탁훈련
평가대상기관	213개 (100%)	504개 (100%)	60개 (100%)
A(최우수)	31개 (14.6%)	21개 (4.2%)	13개 (21.7%)
B(우수)	34개 (16.0%)	48개 (9.5%)	18개 (30.3%)
C(보통)	62개 (29.1%)	150개 (29.8%)	8개 (13.3%)
D(미흡)	63개 (29.5%)	232개 (46.0%)	15개 (25.0%)
E(탈락)	23개 (10.8%)	53개 (10.5%)	6개 (10.0%)

* 평가대상기관은 훈련기관 평가대상기관으로 훈련과정만 평가 받은 C그룹은 제외