

기본사업 00-

국가 수준의 통합직업진로정보센터 구축 방안

기본사업 00-

국가 수준의 통합직업진로정보센터 구축 방안

연구책임자 : 장석민

연구자 : 이영대

연구자 : 진미석

연구자 : 김기홍

연구자 : 이양구

머 리 말

직업을 둘러싼 내·외적인 환경이 빠르게 변화하고 있고, 전 세계적으로 인적자원의 질 제고를 위하여 모든 국민의 생애 진로개발과 관련한 연구와 프로그램 개발 및 진로정보 제공이 국가적인 차원에서 활성화되고 있다. 우리 나라는 아직도 진로개발 지원이 국가 경쟁력 강화에 중요한 수단이라는 인식을 하지 못하고 있다. 이러한 인식의 부재로 인하여 국민의 생애 진로개발을 위한 정부의 지원 정책이 미진하게 되었고, 국가 수준에서 직업진로에 관한 연구를 추진하고 프로그램을 개발·보급하는 중심체를 구축하지 못하고 있다.

대량 실업과 노동시장의 불안정이 지속되고 있는 상황에서 그 어느 때보다도 개인에게 직업진로에 대한 종합적인 정보 제공이 필요하나 현재 국내에서 제공되고 있는 진로정보는 다양한 계층의 수요자 요구를 수용한 서비스 체제로 전달되지 못하고 있다. 본 연구는 이와 같은 문제점의 해결방안을 모색하기 위하여 수행되었다. 본 연구는 국내·외의 직업진로정보센터 관련 기관의 실태와 문제점 파악하여 시사점을 도출하였고, 이에 기초하여 국가 수준의 통합 직업진로정보센터의 체제 구축 방안을 제시하였다. 본 연구에서 제시된 방안들은 정부의 진로 관련 정책을 수립하는 데 기여할 것으로 판단된다. 끝으로, 본 연구를 수행하는 과정에서 직·간접적으로 많은 정보와 의견을 제공해 주시고 면담에 적극 참여해 주신 전문가에게 감사를 드리며, 어려운 여건 속에서도 성실히 사업을 수행한 본원 연구진의 노고를 치하하는 바이다.

2000년 12월

한국직업능력개발원

원 장

차 례

I. 서론	1
1. 사업의 필요성과 목적	1
2. 사업 내용	4
3. 사업 방법	4
II. 국내의 직업진로정보 관련 기구의 조직 및 운영 실태	6
1. 교육부 유관 기관	6
2. 노동부 유관 기관	9
3. 문화관광부/ 민간부문	11
4. 국내 직업진로정보 관련 기구의 시사점	13
III. 외국의 직업진로정보 관련 기구의 조직 및 운영 현황	15
1. 영국	15
2. 프랑스	20
3. 독일	22
4. 미국	28
5. 캐나다	32
6. 일본	35
7. 외국의 제도가 주는 시사점	42

IV. 국가 수준의 통합 직업진로정보센터 발전 방안	45
1. 직업진로정보센터 발전 기본 방향	45
2. 통합 직업진로정보센터의 조직 및 운영 방안	47
3. 직업진로정보센터 관련 기관간의 협력 증진 방안	52
4. 통합 직업진로정보센터 관련 법·제도적 지원 방안	55
5. 직업진로정보센터 3개년 계획	59
V. 제언	63
영문요약	65

표 차례

<표 II-1> 1998년도 민간 직업안정기관 현황	12
<표 III-1> 영국 London의 Career Service 센터의 수요자 대상별 서비스	19
<표 III-2> 독일 직업정보센터의 규모	26
<표 III-3> 일본 노동연구기구의 주요 출판물	38

그림 차례

[그림 II-1] 교육부 산하 진로정보 관련 기관 체계도	7
[그림 II-2] 노동부 고용정보 전달 체계	9
[그림 II-3] 문화관광부의 청소년 상담실의 체계	11
[그림 III-1] 영국의 진로정보 서비스의 전달 체계	16
[그림 III-2] 독일 연방고용안정공단의 조직표	23
[그림 III-3] 연방 고용안정공단의 임무	24
[그림 III-4] 지방노동사무소의 임무	25
[그림 III-5] 캐나다의 진로 관련 연구 수행 및 정보 생성기관	33
[그림 IV-1] 국가 수준의 통합 직업진로정보 전달 체계	47
[그림 IV-2] 통합 직업진로정보센터의 조직	51
[그림 IV-3] 직업진로정보 관련 기관간의 협력 체제 모형	52

I. 서론

1. 사업의 필요성과 목적

가. 사회·경제적 환경의 변화

- 세계화·정보화에 따른 새로운 국가 경쟁 체제로의 돌입 : 21세기 지식정보화 사회의 도래와 함께 무한경쟁시대가 열리면서 세계는 과거 동서 이념 체계의 대립에서 벗어나 국가간 그리고 기업간 인적·물적 교류를 확대하는 한편 자국의 인적자원개발을 통하여 국가 경쟁력을 강화하는 신국가 경쟁 체제로의 전환을 맞이함.
- 효율적 직업교육훈련과 생애 진로지도를 위한 체제 구축 : 국가간 무한경쟁 체제로의 돌입과 더불어 국내 노동시장과 직업세계를 둘러싼 환경에도 큰 변화가 일고 있음. 특히, IMF 경제 위기 후 성장 속도의 둔화와 구조조정으로 인한 노동시장의 불안정과 지속적인 실업률의 증가에 대응하여 국가적으로는 효율적인 직업교육훈련 체제의 구축과 고용안정을 위한 정책 수립이 요구되고 있음. 또한 국민 개인에게는 유연한 직업전환을 위해 끊임없이 경력개발이 요구되며, 평생에 걸친 자아 계발과 적합한 생애 진로안내 및 진로정보의 획득이 절실히 요구되고 있음.

나. 지식기반정보화 사회에서 직업진로정보의 중요성

- 유용한 지식 정보의 생산과 공유 : 정보통신기술(IT)의 혁신을 동반하고 있는 지식기반정보화 사회의 도래로 지식과 정보의 중요성이 증대되면서 이제 개인

과 국가가 소유한 유용한 정보의 양과 공유의 정도가 한 나라의 국부의 역할을 하고 있으며, 동시에 국가의 복지 수준을 결정하는 중요한 기준이 되고 있음. 즉, 유용한 양질의 지식 정보를 보다 많이 생산하고 어떻게 필요한 사람들에게 신속·정확하게 전달할 것인가가 국가 경쟁력의 척도가 되고 있음.

- 직업진로정보의 중요성 : 최근 미국, 영국, 프랑스, 독일, 일본 등 선진 OECD 국가들은 국가의 산업 경쟁력을 갖추기 위한 최우선의 과제를 ‘국민의 인적자원의 질 제고’에 두고, 이를 위해 국민 각 개인의 생애 진로개발(Career Development)과 평생학습을 지원하기 위한 국가 단위의 통합¹⁾ 진로정보 체제(Delivery System)를 구축하여 신속·정확하게 다양한 진로정보를 생산·수집·가공하여 서비스를 수요자에게 제공하고 있음. 또한 진로정보와 서비스를 필요로 하는 사람들이 언제 어디서든지 쉽게 활용할 수 있는 지역적 전달 체계를 갖추고 있음. 경제 선진국일수록 이러한 직업진로정보 서비스를 통하여 실업률을 낮추고 인력의 질을 높이고 있음.

다. 체계적인 통합 직업진로정보센터의 구축 필요성

- 직업을 둘러싼 내·외적인 환경이 빠르게 변화하고 있고, 전 세계적으로 인적자원의 질 제고를 위하여 모든 국민의 생애 진로개발과 관련한 연구와 프로그램 개발 및 진로정보 제공이 국가적인 차원에서 활성화되고 있는 시점에서 우리나라는 아직도 진로개발 지원이 국가 경쟁력 강화에 중요한 수단이라는 인식을 하지 못하고 있음. 이러한 인식의 부재로 인하여 국민의 생애 진로개발을 위한 정부의 미온적인 지원 정책과 국가 수준에서 직업진로에 관한 연구·프로그램을 개발·보급하는 구심체가 없는 현실로 나타나고 있음.
- 특히, IMF 체제하에서 대량 실업과 노동시장의 불안정이 지속되고 있는 상황에

1) 여기서 통합은 기구의 통합, 제도의 통합, 네트워크 등을 의미함.

서 그 어느 때보다도 개인에게 직업진로에 대한 종합적인 정보 제공이 필요함. 그러나 현재 진학·고용·평생학습에 관한 다양한 정보는 정부 부처별의 정보망을 통해서 산발적으로 제공될 뿐, 종합적으로 유기적 연계를 맺고 다양한 계층의 수요자 요구를 수용한 서비스 체제로 전달되지 못하고 있음. 또한 제공되는 직업진로에 관한 정보나 프로그램의 내용도 단순한 취업정보와 진학정보를 제공하는 데 주력하여 개인의 생애 진로개발을 위한 지원 프로그램이나 재직근로자의 전직·이직을 위한 직업훈련과 정보 등을 통합 제공하는 프로그램이 없어 많은 국민들은 필요한 정보를 얻기 위해 불필요한 시간을 낭비하고 있으며, 정부는 국민적 요구를 부응하는 소위 One-stop 직업진로서비스의 역할을 수행하지 못하고 있음.

- 빠른 변화의 세계에 살고 있는 개인은 자신이 가장 원하고 필요로 하는 직업과 진로에 대한 정보를 요구할 권리가 있으며, 국가는 개개인에게 이러한 정보 서비스를 제공할 의무가 있음.
- 이를 위해 국가 수준에서 진로정보의 생성·수집·가공·보급, 진로지도 프로그램 개발, 직업연구 및 직무분석, 직업상담 및 진로상담 지원 등 포괄적 서비스를 제공할 필요가 있음.
- 국가 수준에서 진로정보를 제공하기 위해서는 이러한 다양한 기능들을 보다 체계적이고 효율적으로 수행할 수 있는 국가 직업진로정보센터의 구축이 필요함.

라. 사업의 목적

- 본 사업의 목적은 국민의 진로개발을 지원할 수 있는 국가 수준의 통합 직업진로정보센터의 구축 방안을 마련하는 데 있음. 구체적인 사업의 하위 목표는 아래와 같음.
 - 첫째, 21세기 지식기반정보화 사회에서 국가 직업진로정보센터의 필요성과 중요성 파악
 - 둘째, 국내의 직업진로정보센터 관련 기관 및 조직의 운영 실태와 문제점 파악
 - 셋째, 주요 선진국의 국가 수준 직업진로정보센터의 운영 실태 파악
 - 넷째, 국가 수준의 통합 직업진로정보센터의 체제 구축 방안 수립

2. 사업 내용

- 직업진로정보센터 관련 국내 공공 및 민간기구의 조직, 기능 및 운영실태 및 시사점 도출
- 선진 외국의 직업진로정보센터 관련 기구의 조직, 기능 및 운영 실태 및 시사점 도출
- 국가 수준의 통합진로정보센터의 패러다임 정립

3. 사업 방법

가. 문헌연구

- 직업진로정보와 관련한 실태와 문제점 및 시사점을 도출하기 위해 국내·외 선행 연구나 자료를 수집·분석하였음.

나. 면담조사 및 외국 출장

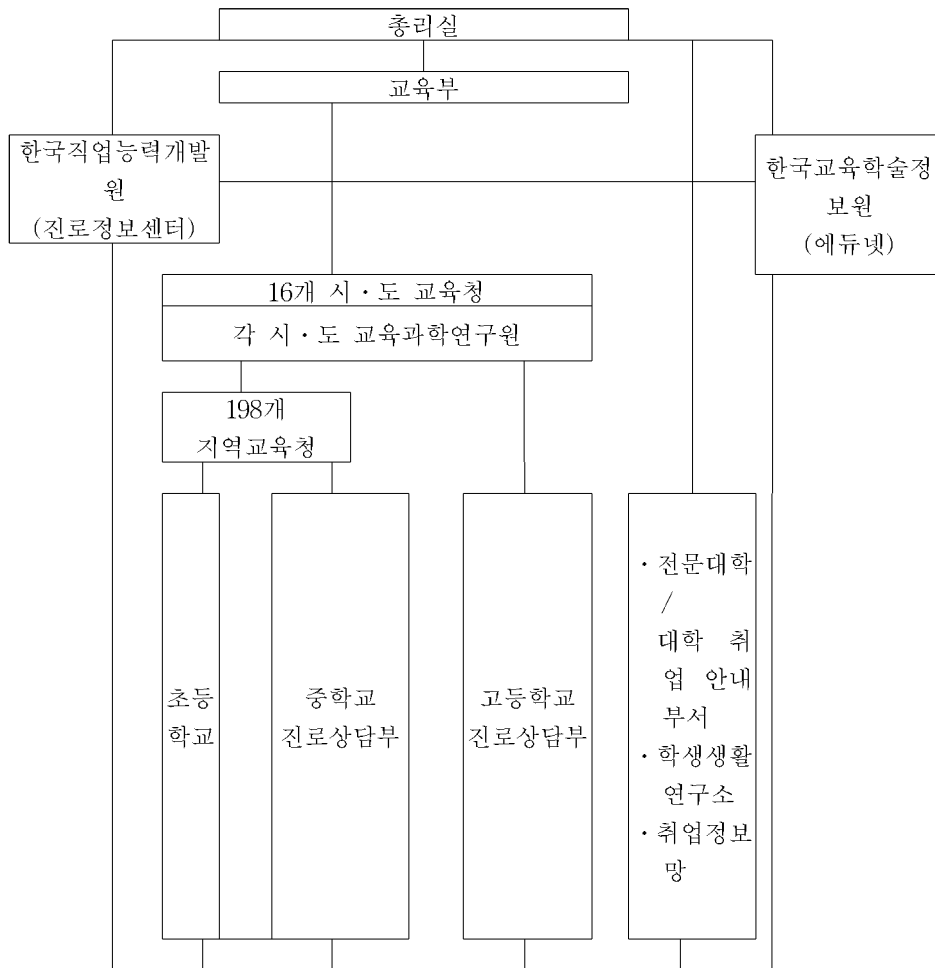
- 문헌 연구를 통해 파악하기 어려운 실태와 문제점 및 통합 직업진로정보센터 구축을 위한 요구 수렴을 위해 직업진로정보를 제공하고, 진로상담을 하는 유관 기관의 전문가, 각 시·도교육청 진로지도 담당관, 각급 학교의 진로상담교사 등과의 면담을 통해 통합 직업진로정보센터 구축과 발전 방안을 알아봄.
또한 외국의 실태를 파악하기 위해 유럽 3개국과 미국 및 캐나다의 유사 기관을 방문하여 직업진로정보 관련 자료를 수집하고, 직업진로정보 서비스와 관련하여 담당자와 면담을 통해 파악하였음.

II. 국내 직업진로정보 관련 기구의 운영 실태

- 현재 국내에서는 직업 및 진로에 대한 연구, 진로관련 심리검사도구 개발, 직무 분석을 통한 직업사전 발간, 고용동향 파악 및 직업전망서 발간, 고용정보 시스템 운영, 직업 관련 프로그램 및 상담기법 개발 보급, 기타 각종 진로 관련 정보의 생산 및 보급 등의 기능이 다양한 기관에서 분산적으로 수행되고 있음.

1. 교육부 유관 기관

- 현재 교육부는 정부의 구조조정 과정에서 부서의 통·폐합으로 진로지도와 관련한 명확한 업무의 분장과 전달 체계를 갖추고 있지 않은 상태임. 진로와 관련한 업무를 수행하고 있는 기관들의 체계는 다음과 같이 제시할 수 있음.



[그림 II-1] 교육부 산하 진로정보 관련 기관 체계도

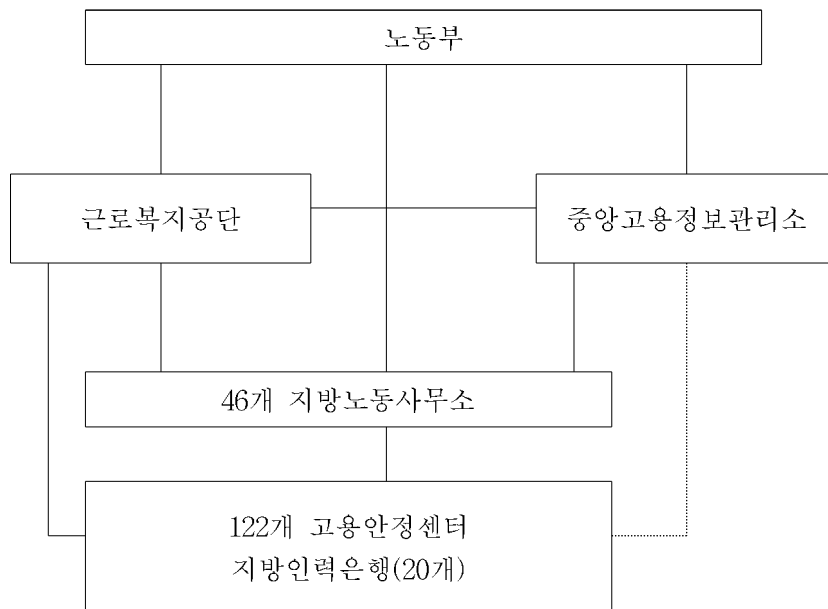
- 진로정보와 관련해서는 [그림 II-I]과 같이, 총리실을 중심으로 교육부와 종합 직업교육훈련 연구기관인 한국직업능력개발원과 교육정보 관련 통합 서비스를 제공하는 한국교육학술정보원이 있음. 교육부 산하기관으로 16개 각 시·도 교육청 및 교육과학연구원이 있고, 각 지역 교육청 아래 초등학교, 중·고등학교 진로상담부가 있음. 대학의 경우는 자체적인 진로지도와 상담 업무를 수행하고

있음.

- 직업진로정보센터 관련 기구는 크게 에듀넷, 커리어넷, 서울시 교육과학연구원의 진로정보센터, 각 대학(교)의 취업 안내 부서, 학생생활연구소, 취업정보망 등을 들 수 있음.
- 한국직업능력개발원은 교육과 노동의 연계 기능을 담당하는 국내 유일기관으로 인적자원개발, 평생직업교육훈련, 평가 및 자격제도, 직업진로정보 등의 분야에 대한 정책연구 및 프로그램 개발·보급을 담당하고 있음. 특히, 직능원에서 교육부의 위탁으로 운영하고 있는 진로정보센터는 1999년 시범운영이 시작된 이래 사회적 호응에 따라 진학과 직업을 연계한 진로정보 제공과 상담 서비스 제공, 전문가 양성 및 훈련 등의 기능 보강을 꾀하고 있음.
- 한국교육학술정보원 에듀넷의 경우, 교육정보 종합 서비스 시스템으로서 교육에 관련한 다양한 기관의 정보를 한데 모아서 제공하는 관문 서비스(portal service)의 역할만을 수행하고 있음. 전문적으로 종합적이고 독자적인 직업진로 정보의 생성·수집·가공의 역할을 수행하기에는 미흡함.
- 서울시 과학교육원의 진로정보센터의 경우 진로지도 관련 교사들을 위한 매체나 프로그램 정보 제공 역할에 부응하고 있으나 자료의 지속적인 업데이트의 어려움이 있음. 그러나 독자적인 사이트가 아니라 서울시 교육과학연구원의 홈페이지를 통하여 진로정보를 제공하며, 노동부의 워크넷 사이트에 연결하여 직업정보를 제공함으로써 자체 직업정보 생성 및 가공 기능 미약함.
- 각 대학(교)의 학생생활연구소의 경우, 성격검사 실시 및 심리상담을 주로 하고 있으며, 직업 흥미 및 적성 검사실시와 진로상담의 기능은 미흡한 실정임. 각 대학(교)의 취업 알선 부서 및 인터넷 취업정보망의 경우 대학(교) 홈페이지 또는 별도의 사이트로서 주로 워크넷 또는 민간의 취업정보기관(리쿠르트 등)에서 제공하는 채용정보를 제공하고 있음. 즉, 콘텐츠의 자체 개발보다 협력회사와 제휴하는 방식을 주로 사용하고 있음.

2. 노동부 유관 기관

- 노동부 고용정보 전달 체계는 [그림 II-2] 와 같이 중앙의 노동부를 축으로
 실업자 대부 업무를 담당하고 있는 근로복지공단과 구인구직정보를 노동부 수
 준에서 전달 관리하는 중앙고용정보관리소가 있음. 46개 지방노동사무소 산하에
 는 122개의 고용안정센터와 20개의 인력은행이 설치되어 있음.



주: 중앙고용정보관리소와 고용안정센터와는 직접적인 조직상의 연결이 아
 님

[그림 II-2] 노동부 고용정보 전달 체계

- 각 지방노동사무소의 기본적인 역할과 기능은 크게 규제감독 기능과 지원 기능
 (고용안정센터)으로 나뉨. 규제감독 기능의 소관 부서로는 관리과, 근로감독과,

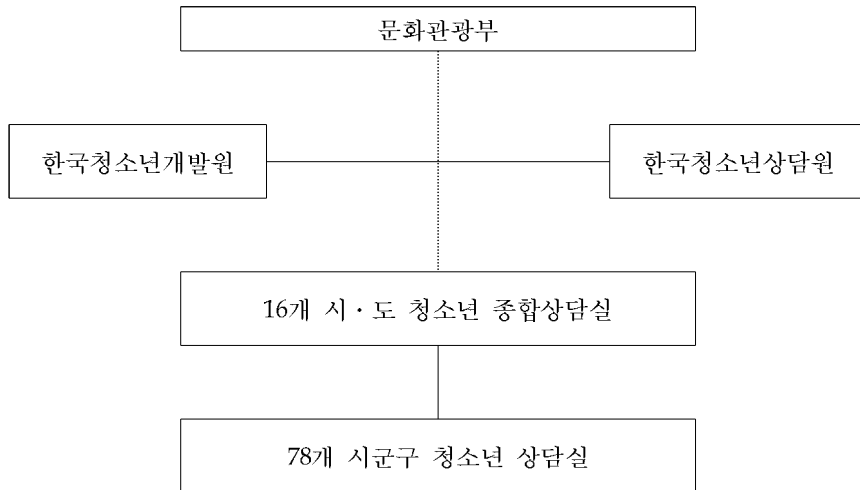
산업안정과가 있음

- 지원 기능은 고용안정센터 및 고용보험 관련 업무 수행을 일컬음. 여기서 고용안정센터는 지역에 따라 산업시설, 근로자 수를 고려하여 전국에 122개 사무소 설치 운영중(인구, 지역, 산업별 구분). 최근에는 고령자 지원 업무, 여성 근로자 및 여성 가장 지원 업무를 비중 있게 실시하고 있음.
 - 직업진로정보와 관련한 각종 검사 및 서비스 제공 : 직업심리검사, 직업흥미검사(중/고생 대상), 직업선호도검사(성인), 또한 취업 알선 업무에 있어서는 중소기업의 Worknet을 적극 활용하고 있음.
 - 각 센터별로 특성화되고 고유한 프로그램 운영을 도모하기 위한 차별화 전략을 수립중에 있으며, 구인·구직 만남의 날 행사를 개최함.
 - 중소기업, 노동연구원, 인력공단 등 소속 전문가들의 프로그램 개발지침을 받아 운영되고 있음.
- 인력은행은 노동사무소 직할 소속으로 되어 있으나 지자체와 노동부가 공동 운영함. 이곳에서 현장 중심의 질 높은 취업 알선 업무를 수행하며, 전문적인 직업상담 및 다양한 고용정보 서비스 제공과 시도 지자체와 공동으로 대규모 채용박람회 개최를 함.
- 중앙고용정보관리소의 주요 기능으로는 전국 고용정보 관리, 직업에 관한 연구, 고용보험사업 전산 작업, 기타 기능 등이 있음. 전국 고용정보관리 전문 센터 기능은 구인·구직 등의 취업정보 수집·분석·가공, 노동시장 및 고용보험 정보 수집·분석 제공, 고용정보망 개발 및 운영, 직업에 관한 연구 기능으로 직업지도, 상담에 관한 전문기법 개발 보급, 직업사전 등 직업지도 자료 개발 보급, 고용보험 사업 전산 센터 기능으로 고용 보험 및 취업 알선 전산망 S/W 개발 운영, 전산망 유지·관리 및 기술 지원, 또한 부수적 기능으로 진로 관련 심리도구 개발 및 운영, 공공 직업안정기관 운영 지원함.

3. 문화관광부/민간부문

가. 문화관광부 산하기관

- 문화관광부 산하에는 한국청소년상담원, 청소년에 관한 연구 기능을 담당하는 한국청소년개발원을 비롯하여, 16개 시·도 청소년 종합상담실과 그 아래 시군구에 78개의 지역 청소년 상담실을 갖추고 있음.



[그림 II-3] 문화관광부의 청소년 상담실의 체계

- 전국적으로 청소년상담실에서 면대면·전화·인터넷 등을 통해 진로상담을 실시하고 있으며, 직업심리검사를 실시하는 곳도 있음.
- 주로 생활권 수련시설 즉, 청소년회관이나 청소년상담센터 등에서 진로상담이나 직업체험 기회를 제공하고 있어 청소년들이 접근하기에 용이함

- 한국청소년단체협의회 회원인 청소년단체는 60여 개, 비회원 청소년단체는 전국 120여 개가 되며, 수련시설은 533개가 있음. 이 단체 및 시설 중 직업진로정보센터 관련 기능을 제공하는 곳은 다음과 같음.
 - 한국청소년연맹에서는 직업체험활동을 실시하고 있으며, 민간기관인 ‘하자센터’에서 청소년에게 직업체험 기회를 제공하고 있음.
 - 그러나 다양하고 전문적인 직업진로정보가 부족하고 직업이나 진로에 대한 연구 및 가공 등의 기능이 없어 종합적이고 전문적인 직업진로정보센터 기능이 미약함.

나. 민간부문

1) 민간부문의 직업진로정보 제공 현황

- 민간에서 수행하는 기능은 유·무급 직업 소개 사업과 정보 제공 사업으로 이루어짐.
 - 직업 소개 사업은 비영리법인과 공익단체의 무료 사업과 영리 목적으로 하는 유료 사업으로 나뉘어짐.

<표 II-1> 1998년도 민간 직업안정기관 현황

구분		현황	취업자수	비고
무료직업소개		129개	123,639명	
유료직업소개	국내	1773개	1,414,218명	헤드헌팅 60개소
	국외	23개	412명	

- 직업정보 제공 사업은 신문·잡지 기타 간행물 또는 유선·무선방송이나 컴퓨터 통신 등에 의하여 구인·구직정보 등의 직업정보를 제공함.(단순히 고용정보

만 제공한다는 점에서 직업소개사업과 구별). '98년 12월 현재 신고된 직업정보 제공 사업체는 47개임.

- 인터넷을 통한 정보 제공 : 인터넷을 통한 방법, 면대면 서비스는 제공하지 않음.
- 제공 정보의 종류 : 구인정보와 구직정보, 취업에 필요한 취업 가이드(이력서 및 자기소개서 작성법, 성공적인 면접법 등) 소개
- 상담 기능 : 사이버 상담으로 E-mail과 게시판을 통해 이루어지며, 상담인력은 자체보유 인력 활용 또는 비상근 전문가를 위촉하며, 상담의 내용은 취업 상담이 주를 이루며, 종합적 진로상담은 부수적인 기능임.

4. 국내 직업진로정보 관련 기구의 시사점

가	국가 수준의 통합 직업진로정보센터 설치·운영의 필요성
	민간 단체를 포함하여 현재 직업진로정보를 제공하고 있는 기구들은 교육, 노동, 사회분야 별로 분산되어 있으며, 구심체가 없어 이용자를 위한 통합적 서비스 기능을 발휘하지 못하는 실정임
나	직업진로정보 관련 R&D 기능의 강화 및 지원
	직업진로에 관한 정보의 체계적인 수집, 가공 및 생산 기능이 취약하며, 수집된 정보를 전달하고 제공하는 체제도 산발적이며 매우 취약한 실정임. 이로 인하여 우리 나라는 인력 수급의 양적 질적 불균형이 만성적으로 지속되고 있음.

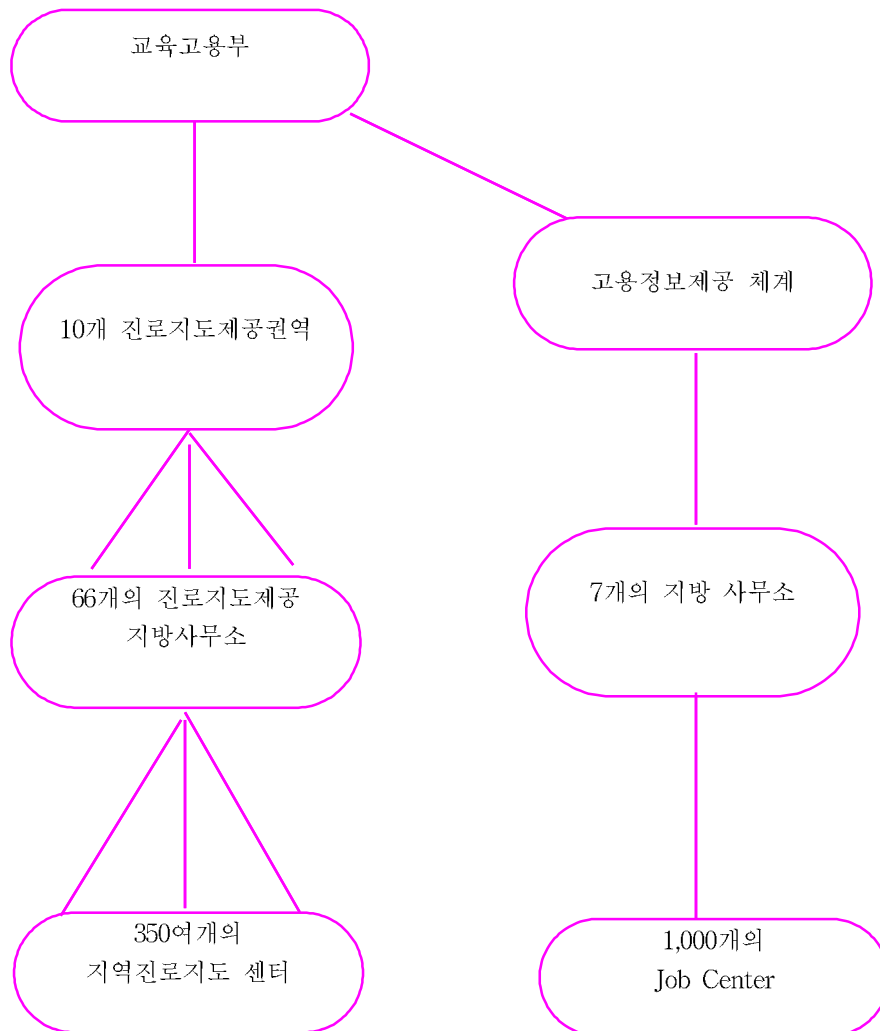
	수요자 중심의 사이버 직업진로정보망의 구축
다	<p>교육부는 학교상담실을 중심으로 진로지도서비스를 제공하고 있으나, 노동 시장정보 및 직업정보와 연계되지 못한 정보의 제공으로 한계가 있음. 노동부는 고용안정센터나 인력은행을 통하여 성인대상의 직업정보 및 직업지도 서비스를 제공하고 있으나, 주로 취업알선에 치중하고 있으므로 직업선택과 직업전환을 도울 수 있는 직업진로지도의 기능이 취약한 실정임. 전국민대상의 보다 효과적인 직업진로지도 서비스를 제공하기 위해서 교육부문, 노동부문, 사회문화부문의 정보전달체계를 통합 운영할 필요성이 절실함. 문화관광부·지자체의 직업진로정보 제공은 전문적이지 못하고 극히 취약한 상태임. 민간 기구 및 사회단체에서 운영되고 있는 직업진로정보조직은 독자적이고 순발력이 있게 운영되고 있으나, 영세성을 면치 못하고 있으며, 영리의 목적에 부합될 수 있는 취업·고용정보에 치중하는 등 종합적인 정보서비스에 미치지 못하고 있음</p>

- 이러한 현황과 문제점을 분석·평가해 볼 때, 직업진로정보를 제공하는 각 부문별 서비스의 장점을 종합하여 시너지 효과를 창출하며, 수요자의 요구에 부응하는 소위 One-stop 서비스가 가능하도록 통합 직업진로정보센터 구축의 필요성이 절실한 것으로 판단됨.

Ⅲ. 외국의 직업진로정보 관련 기구 조직 및 운영 현황

1. 영국

- 영국의 직업진로정보 관련 서비스는 크게 성인 대상의 고용 관련 정보 제공 및 상담을 제공하는 고용 서비스 체계와 청소년 대상의 진로지도서비스 체계로 나누어짐. 또한 최근 학습을 위한 국가망 사업의 일환으로 추진되고 있는 지역 IAG(Information, Advice and Guidance) 체제가 있음.



[그림 III-1] 영국의 진로정보 서비스의 전달 체계

- 진로지도 서비스 전달 체계
 - 진로지도 서비스 체계는 교육고용부내의 진로지도국(Choice & Careers) 관할 아래 16-19세의 청소년을 위한 고용과 진로지도에 관한 서비스를 제공하는 기

구로서 진로 서비스 연계 체계를 구축하고 있음. 영국(England)의 전역을 10개의 권역으로 나눈 후 각 권역별 6-7개의 진로지도제공 지방사무소를 설치하고 있음. 영국 전역에 66개의 진로지도 제공 지방사무소가 설치되어 있고, 각 지방사무소는 민간 기관, 특히, 진로상담 및 교육상담 회사 등에 위탁하고 있음. 각 지방사무소는 교육고용부 장관과 사업계약을 맺고 위탁 방식으로 운영됨. 각 지방사무소 아래 5-6개의 지역 진로서비스센터를 운영하고 있어 전국적으로 약 350여 개 정도의 지역 진로센터(local career center)가 청소년들의 진로지도를 위해 서비스를 제공하였음

- 진로지도 제공 지방사무소는 교육고용부 장관과의 계약을 통해 재정적인 지원을 받는 대신, 교육고용부의 방침을 충실히 수행하고 그 관리를 받게 됨. 기본적으로 진로지도의 목표로 첫째, 청소년들로 하여금 고용, 교육, 훈련에 관한 보다 정확한 정보를 바탕으로 객관적이고 현실적인 결정을 할 수 있도록 도와주는 활동, 둘째, 학교를 졸업하거나 훈련기관을 졸업할 때, 혹은 실직상태에 있는 청소년들이 취업할 수 있도록 도와주는 활동, 셋째, 초·중등, 대학생들로 하여금 직업세계가 그들에게 요구하는 것이 무엇이며 또 그것이 제공해 줄 수 있는 기회가 무엇인지를 인식할 수 있도록 도와주는 활동, 넷째, 기회 평등을 촉진시키는 활동 등을 규정하고 있음.

○ 고용정보 전달 체계와 임무

- 근로자들의 고용안정과 직업지도를 위해서 교육고용부 산하의 고용 안정망을 위한 ‘고용서비스국(Employment Services executive agency)’을 갖추고 영국 전역에 걸쳐 Employment Service(ES) 체계를 구축하고 있음. 고용서비스국은 두 가지 임무, 즉, 실직자들의 취업지도 및 알선과 실업수당의 적절한 관리(공공 재원의 보호)를 맡고 있음. 두 가지 임무를 한 기관에서 수행해 감으로써, 고용시장의 유연화 제고와 실업률 하락에 기여하고 있다고 평가되고 있음.
- 7개의 지방사무소 아래 1,000개의 지역 직업센터(job centers)가 있음. 7개의 지방은 아래와 같이 나누어져 있으며, 고용서비스국에는 3만 3천여 명의 인력이 일하고 있음.

- 지역 단위의 IAG(Information, Advice, and Guidance)체제구축
 - 지역 IAG 서비스를 확대하기 위해 1999년-2000년 7백만 파운드(약 133억원), 2000-2001년 1천9백만 파운드(약 361억원), 2001-2002년 2천5백만 파운드(약 532억원)를 영국정부에서 책정해 두고 있고, 정보와 진로지도를 제공해 줄 수 있는 기관들과계약을 확대하고, IAG 참여기관들은 설정된 질적 기준에 부합하도록 요구하게 됨

- 지역서비스센터
 - 각 진로센터(Career Centers)는 종합적이고 중립적인 정보제공, 진로결정을 할 때 상담과 지도, 교육 및 훈련, 고용에 소개시키고 배치시켜주는 활동을 그 주된 활동으로 규정하고 있음. 진로센터는 향후 Local IAG와 ‘Learning Direct’와 연계 가능하다. 런던지역에서 2개의 진로서비스를 담당하고 있는 Prospects 회사가 제공하는 프로그램의 예를 들면, 다음과 같음.

<표 III-1 > 영국 London의 Career Service 센터의 수요자 대상별 서비스

서비스대상	내 용
청소년	진로상담, 진로정보, 집단토론과 상담, 초·중등과 고등교육기관 진학에 관한 정보와 상담, 취업시장에 관한 정보와 상담, 고용 및 훈련 응시
학교와 대학	진로지도프로그램에 대한 지원, 고등교육 및 계속교육에 대한 정보, 진로상담과 집단상담, 연수, 학부모행사에의 참여, 전문진로정보팀, 전문가 자문, 노동시장정보, 교육과 훈련에 관한 상담과 정보제공
고용주	무료 채용서비스, 고용주 hot-line 개설, 전문인력 지원, TEC(training and enterprises council)과의 연결, 구직자 정보, 지역노동시장 정보, 고용주 입법
구직자	직업 및 직업훈련 기회, 취업대비 지원서 및 인터뷰 준비, 고용주 및 훈련기관에 관한 정보제공, 네트워크 훈련 및 도제훈련에 관한 정보
성인	훈련과 교육기회에 관한 중립적인 지도와 상담, 진로 및 경력개발 지원, 심리검사, 종합적 진로도서관, 직업훈련코스정보 제공

○ 직업센터(Job Center)

- 고용 서비스(Employment Service) 지방사무소 아래 1,050여 개의 직업센터가 운영되고 있음. 작년 204만여 명에게 직장을 구해 주었고, 2만여 대의 컴퓨터 터미널을 통해 최신의 고용정보 제공, 터치스크린을 도입·시도하고 있음. 직업센터는 크게 다음과 같은 세 가지 기능을 담당하고 있음. 첫째, 근로자들의 직무능력향상을 위한 학습 지원 대출에 대한 업무를 하고 있으며, 둘째, 실업자를 위한 진로지도 및 상담 프로그램의 제공인데, 실업기간에 따라 다양한 취업 복귀 지도와 상담 프로그램을 제공하고 있고, 셋째, 구직자들에게 구직 수당을 지급함.
- 이처럼, 직업센터에서는 구직수당의 지급, 직업지도와 상담 프로그램을 함께 운영함으로써, 실업자들이 구직수당을 보다 효율적으로 자신의 취업복귀를 위해 활용할 수 있도록 도와줄 수 있음.

○ 지역 IAG(Information, Advice and Guidance) 센터

- 아직까지 실제적으로 운영되고 있지 않으나, 영국 정부의 공공재원으로 지원되

는 지역 IAG 센터에서 제공하고자 하는 서비스는 크게 세 가지로 나누어질 수 있음. 첫째, 그 지역에서 가용한 학습과 고용의 기회에 대해 종합적이고 가공되지 않은 정보를 제공함. 즉, 그 지역에서 활용할 수 있는 모든 학습 기회에 관한 기본적 정보를 제공하고, 학습을 할 수 있는 곳의 위치, 그 장소에 갈 수 있는 대중교통 이용 방법, 학습하는 동안 탁아할 수 있는 시설의 유무, 학습비, 장애인들이 활용할 수 있는가 등과 같은 실질적인 정보를 제공함. 둘째, 학습과 고용의 기회에 관해 상담자와의 면담, 전화 상담, 컴퓨터 통신을 통한 간단한 면담 서비스를 제공하는데, 고용 기회를 높이기 위한 학습기회 상담이나 현재 학습자의 상황에 가장 적합한 학습 기회에 대한 상담을 제공함. 셋째, 보다 정밀한 검사와 면담이 필요한 사람들을 위해 도움을 얻을 수 있는 기관이나 사람에 대한 정보를 제공함.

2. 프랑스

1) 국립교육·직업정보사무소(Office national d'information sur les enseignements et les professions: ONISEP)

○ 조직과 기능

- 교육부 산하기관으로 1970년에 설립되었으며, 교육과 직업분야의 정보를 생산해 내는 가장 대표적인 기관임. ONISEP의 정보자료는 자격연구센터(CEREQ)에서 연구목적으로 수집한 기초자료를 활용하여 만들어짐. CEREQ은 1985년 국립연구기관으로 승격되기 이전에 ONISEP에 부속되어 있는 연구기관이었는데, 여기에서는 각종 자격(학위 포함)의 획득 조건, 자격제도의 변화, 취업 조건, 고용 및 직업전망 등에 관한 연구를 수행한다. CEREQ은 직업자격과 고용에 관한 연구를 하고 있는 각 지역의 대학 부설 연구센터들과 협력관계를 가지고 있음. 또한 CEREQ의 연구보고서들은 ONISEP에서 발간되는 정보자료집과 더불어 진로정보센터(CIO)와 그 밖의 자료센터에서 열람할 수 있음.
- ONISEP는 연간 1,200만부의 진로정보를 학생들에게 무료로 배포하며, 다양한

형태의 자료집을 만들어 각급 학교 내의 정보자료센터(CDI), 전국의 진로정보센터(CIO), 기타 관련 정보 제공기관, 서점 등에 보낸다. ONISEP에서 발간된 자료들만을 전문적으로 판매하는 곳도 있음. 자료의 형태도 다양할 뿐 아니라, 대상층도 중학생용, 고등학생용, 대학생용, 학부모용, 전문가용 등 다양함. 예를 들면 중학교 졸업 후 진로, BEP나 CAP 이후의 진로, 바칼로레아 이후의 진로 등 단계별로 진학할 수 있는 계열과 전공분야(혹은 학과), 해당 전공이 설치되어 있는 학교, 졸업 후의 진학 및 직업진로전망 등의 자료들이 있음.

○ 서비스의 전달

- ONISEP는 자료를 만들어 보급하기는 하지만 일반인들이 방문과 상담을 담당하지는 않음. 단지 누구나 인터넷망을 통하여 ONISEP가 가지고 있는 교육정보와 직업정보를 검색할 수 있음.

2) 프랑스의 평생교육정보개발센터(Centre INFO)

○ 조직과 기능

- 평생교육정보개발센터는 노동부 산하기관으로 평생교육분야의 정보제공 기관들을 모두 연결시키는 역할을 하고 있음. 본 센터는 법제실, 자료실, 교육훈련 제공실, 출판편집실, 실태조사실, 정보실 등 6개의 실로 구성되어 있음.
- 본 센터는 평생교육에 관한 정보제공 이외에 평생교육분야의 지도자들을 위한 연수 프로그램, 평생교육 진흥을 위한 각종 국가 행사, 정보 캠페인, 평생교육 실태 연구 등의 역할도 수행하고 있음.

3) 프랑스의 청소년정보문서센터(Centre de Information Documentation pour Jeunesse: CIDJ)

○ 조직과 기능

- 청소년정보문서센터는 청소년체육부의 지원 하에 있는 협의회 성격의 기구이며, 직원은 약 100명이며 조직은 행정실, 개발실, 문서자료-편집-정보실로 구성되어 있음. 청소년정보문서센터는 청소년을 위한 종합정보센터이며, 제공하는 정보는

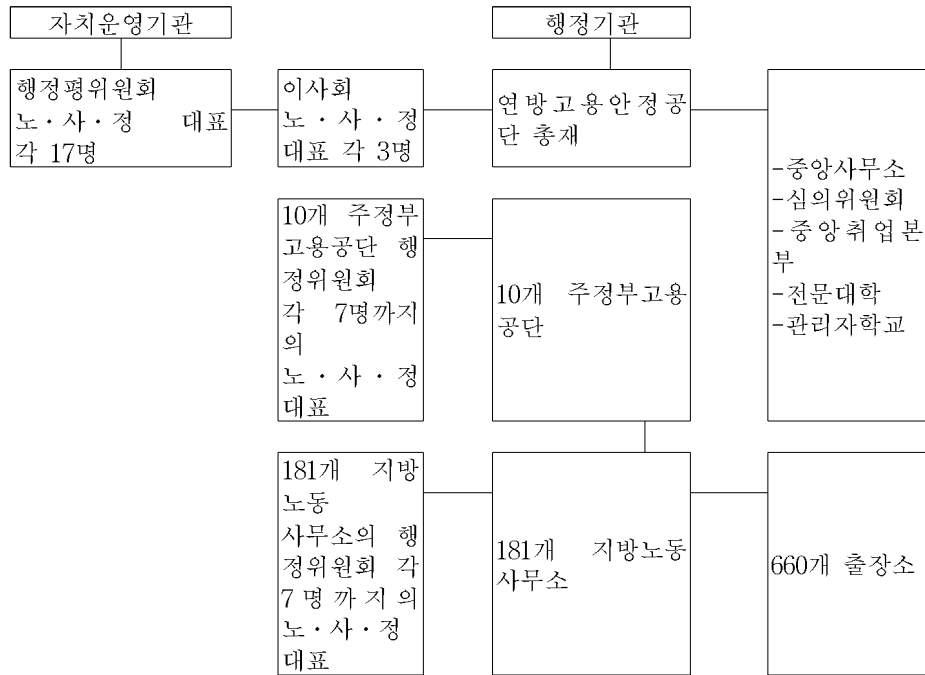
교육훈련, 진로, 직업에 관한 정보 이외에 여가, 의료, 주거 등 청소년들의 일상 생활에 필요한 모든 정보를 포함하고 있음. 청소년정보문서센터는 전국의 약 1,000여 곳에 설치되어 있는 청소년정보센터(CIJ) 혹은 간이정보센터 등과 함께 청소년 정보센터망을 구성하고 있음.

- 본 센터의 기능으로 청소년에 관련된 종합적 정보의 생성 및 가공, 청소년대상의 직접적 정보 제공, 청소년을 위한 취업관련 정보 제공과 지도, 정보의 제공, 관련 부문 종사자들을 위한 연수 프로그램 제공하고 있으며, 이러한 정규연수 프로그램 외에도 희망하는 기관 혹은 일정수의 참가자들이 있을 경우 참가자의 요구에 알맞은 내용의 연수 프로그램을 구성하여 실시하기도 함

3. 독일

1) 연방고용안정공단(Bundesanstalt für Arbeit)

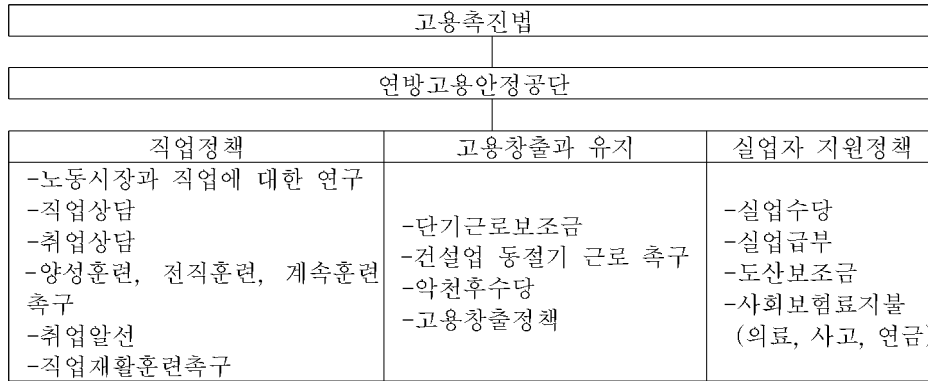
- 연방고용안정공단의 조직
 - 독일연방고용안정공단은 사회법Ⅲ에 따라 설립된 근로촉진기관이자 사회보장기관으로서의 역할을 수행하고 있으며, 그 조직은 아래 [그림 5] 와 같이 Nürnberg에 소재한 본부 1개소와 10개 주정부고용공단, 181개의 지방노동사무소, 660개의 출장소가 있음. 각 지방노동사무소는 그에 소속된 출장소와 함께 지역별 노동시장의 요구를 고려하여 이에 적합한 업무를 수행하고 있음. 주정부고용공단은 각 지방노동사무소의 주요업무를 관리·조정하는 일을 함. 본부는 각 지방노동사무소에서 수행하는 업무의 일관성을 위하여 업무의 계획·점검·조정을 총괄함



[그림 III-2] 독일 연방고용안정공단의 조직표

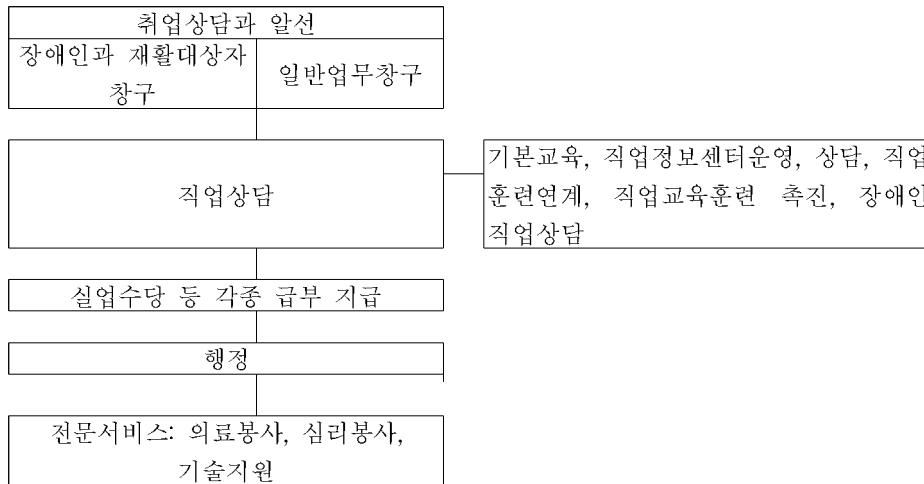
○ 연방고용안정공단의 임무

- 연방고용안정공단의 임무는 [그림 III-2] 과 같이 세 가지 임무를 가지고 있음. 첫째, 취업 상담 및 알선과 직업훈련촉진, 고용창출 등의 적극적인 정책사업, 둘째, 실업자에 대한 지원의 소극적 정책사업, 셋째, 사회보장사업 중 실업부조금 지급 등의 정부 위탁사업을 하고 있음.
- 상담 기능은 직업정보 및 오리엔테이션 제공, 직업 알선 중개, 직업교육훈련과 계속교육에 대한 서비스제공 등이 있음. 직업선택시 구직자의 적성 파악 조언과 상담을 제공하고 있음. 또한 이러한 역할을 담당하는 사람은 의사나 심리학자 등의 전문인력으로 이루어져 있음.



[그림 III-3] 연방 고용안정공단의 임무

- 연구 기능을 보면, 연방 고용안정공단 내에 자체 연구활동을 위한 전문 부속기관인 노동직업연구소(Institute für Arbeitsmarkt- und Berufsforschung)를 가지고 있음. 이 연구소는 산업 분야에서 노동 인력 수요 예측과 양성의 문제, 미래의 노동 인력의 양·질의 문제, 자격과 직무에 관한 문제, 직업교육과 직업훈련의 연계의 문제, 직업에 대한 학문적 기초연구 등에 관심을 두고 있음
- 연방 고용안정공단의 재원
 - 공단의 재원은 사용자와 근로자의 고용촉진 납부금, 정부지원금, 기타 수익금 등이며, 전 직원의 인건비는 사용자와 근로자의 납부금으로 충당함. 사용자와 근로자의 납부금은 1998년 현재 각 3.25%와 6.5%임.



[그림 III-4] 지방노동사무소의 임무

○ 지방노동사무소

- 지방노동사무소의 임무는 [그림 III-4] 과 같이 실제적인 대민 서비스를 제공하는 기관으로서 실업수당 지급을 위한 창구와 직업상담과 취업알선, 전문서비스로 의료 및 심리봉사와 기술 지원 등을 직접 제공함.

○ 독일 직업정보센터(Berufsinformationszentrum)

- 직업정보센터의 규모는 지방노동청에 속해 있는 거주민과 학급 수에 따라 다르며, 센터가 없는 소규모 지역에는 일년에 1~2회의 순회 직업정보센터가 운영된다. 직업정보센터는 학생, 학부모, 교사, 직업훈련생, 대학생, 직업훈련교사, 근로자, 실업자 등을 위한 다양한 강의, 토론, 세미나가 연중 계획에 따라 제공되며, 또한 300,000개 가 넘는 각종 직업훈련 정보를 무료로 제공하고 있음.
- 직업정보센터는 방문자를 존중하는 원칙에 따라 '자아정보(imformation)'를 중요시함. 그래서 직업정보센터가 문을 여는 동안에 누구나 사전에 등록하지 않고도 방문할 수 있음. 방문자들은 직업정보센터에 언제, 얼마만큼 자주, 얼마나 오

래 있을 것인가, 그리고 어떠한 매체를 이용하려는가 혹은 센터에 있는 직원의 도움을 원하는지를 스스로 결정하게 되어 있음.

- 직업정보센터의 규모는 <표 III-2 >와 같이 지방노동청에 속해 있는 거주민과 학급 수에 따라 다르며, 센터가 없는 소규모 지역에는 일년에 1~2회의 순회 직업정보센터가 운영됨.

<표 III-2> 독일 직업정보센터의 규모

지역노동청의 규모	직업정보센터
500,000명 이상의 시민이 거주하는 대도시 지방노동청이나 주공단 관리 구역내 주민의 수가 50,000이상인 지방노동사무소	대략 1,200m ²
주공단 관리 구역내 200,000~500,000명 사이의 주민이 거주하는 도시의 지방노동청이나 전체 지방노동청 관리 구역 내 500개 이상의 졸업 예정 학급이 있는 경우	대략 600m ²
주공단 내에 200,000명 이하의 주민이 있는 지방 노동사무소나 주공단 관리 구역내 전체 거주민 200,000~500,000명이면서 200~500개의 졸업 예정 학급이 있는 지방노동청	대략 450m ²
주공단 관리구역 내 200,000 이하이고 졸업 예정 학급이 200개 이하인 지방노동사무소	대략 350m ²

- 직업정보센터의 주된 업무는 직업양성훈련, 진학, 직업행위, 계속교육, 재훈련, 노동시장의 추이 등과 관련된 제반의 정보를 one-stop 서비스로 제공하는 데 있음. 직업훈련이나 취업과 관련된 직접적인 정보를 이곳에서 얻을 수 있으며, 혼자서 해결할 수 없는 문제를 가진 사람들은 곧 바로 개별 상담을 신청하여 해결할 수 있도록 되어 있음. 직업정보센터는 방문자를 존중하는 원칙에 따라 ‘자아 정보(Selbstinformation)’를 중요시함. 그래서 직업정보센터가 문을 여는 동안에 누구나 사전에 등록하지 않고도 방문할 수 있으며, 방문자들은 스스로 직업정보센터에 언제, 얼마만큼 자주, 얼마나 오래 있을 것인가, 그리고 어떠한 매체를 이용하려는가 혹은 센터에 있는 직원의 도움을 원하는지를 스스로 결정하게 되어 있음.
- 직업정보센터는 학생, 학부모, 교사, 직업훈련생, 대학생, 직업훈련교사, 근로자,

실업자 등을 위한 다양한 강의, 토론, 세미나가 연중 계획에 따라 제공되며, 또한 300,000개 이상의 각종 직업훈련 정보를 무료로 제공하고 있다. 구체적으로 직업정보센터에서 비치하고 제공하는 매체들을 보면, 첫째, 인쇄 매체로 각종 직종에 대한 특성, 직업훈련, 직업전망, 계속교육의 가능성 등에 대한 정보를 수록한 800개 이상의 정보 서류철(Informationsmappen)과 직종이나 직업세계와 관련한 개별 문제들의 정보를 다룬 책자, 잡지 혹은 목록들을 가지고 있음. 둘째, 영상과 음향 매체로 개별 직종과 직업훈련과 관련한 600개 이상의 영상 비디오 필름이 주제별 혹은 특수한 대상별로 구분되어 쉽게 찾아 볼 수 있도록 되어 있음. 개별 직종과 25개 직업군에 대한 슬라이드 필름을 가지고 있으며, 또한 공공 직업훈련기관과 직업촉진훈련기관에 관한 슬라이드가 있음. 직업에 대한 보도와 인터뷰 등을 수록한 음향 프로그램이 있음. 셋째, 컴퓨터 관련 정보매체로 직업정보센터에 각종의 최신 정보를 컴퓨터를 통하여 제공받을 수 있음. 컴퓨터에 대한 사전 지식이 없이도 누구나 원하는 정보를 얻을 수 있도록 편리한 시스템으로 구축되어 있음. 컴퓨터에 있는 정보들을 보면, 직업훈련과 직업과의 관련 정보, 학업과 직업과의 관련 정보, 직종에 대한 개관, 직업훈련을 위한 자리의 지원, 취업을 위한 구직, 직업양성훈련 보조금에 대한 정보가 있음. 또한 각종 직업훈련프로그램에 대한 데이터 뱅크를 통하여 전 독일에 있는 공공 혹은 사립 기관들에서 제공하는 양성훈련과 계속교육과 관련된 제반의 정보들, 즉 기간, 비용, 전망, 지원기간, 주소 등을 제공함.

2) 교육연구부 산하 연방직업교육연구소(BiBB)

○ 조직과 기능

- 한국직업능력개발원과 같은 역할을 하고 있는 연방직업교육연구소의 운영에는 연방정부뿐 아니라 주정부, 노동조합과 경제계가 공동으로 참여 함. 조직은 중앙상임위원회, 상설위원회, 사무총장으로 구성되어 있음. 여기서 중앙상임위원회의 기능이 중요하며, 이 위원회를 통하여 정부의 직업교육 관련 현안에 대한 자문, 교육연구부의 직업교육보고서 발간을 위한 내용 준비, 직업교육의 진흥과 발전을 위하여 정책적 권고안의 마련 등의 역할을 수행함. 이 중앙위원회에 연

방정부는 5명의 위원을 기업체와 노동조합 및 주정부는 각각 16명의 위원을 파견하며, 그 외에 연방고용안정공단과 지방자치의 사회단체들을 대표하는 연합체로부터 각각 1명의 위원이 상담역으로 참여함.

- 연방직업교육연구소는 총 6개의 부서로 구분하여 운영됨. 즉, 첫째, 직업교육에 대한 사회과학적 기초연구, 직업교육 정책 및 계획, 직업교육 통계, 둘째, 교육과정 연구, 셋째, 직업교육 규정 연구, 넷째, 성인을 위한 직업계속교육 연구, 다섯째, 매체 연구, 여섯째, 재정 등의 기능을 가지고 있음. 이러한 연구활동과 더불어 직업교육과 관련 한 서비스 기능 등 수행, 즉, 직업학교와 산업체에서 사용하는 직업교육과정의 개발과 훈련 직종의 선정 및 훈련 규정 마련, 성인들을 위한 직업계속교육 프로그램 개발, 산업체의 성인 직업교육에 대한 상담 등을 제공함.
- 독일의 교육연구부(Bundesministerium für Erziehung und Forschung)와 연방고용안정공단의 각 인터넷 온라인 사이트에 직업선택과 학교 선택(Berufs- und Studienwahl)라는 서비스를 제공하고 있으며, 연방 고용안정공단의 직업정보, 취업정보, 직업교육훈련 정보 등의 내용을 제공하는 인터넷 프로그램 ‘올바르게 행하자(Mach’s richtig)’ 정보망이 있음.

4. 미국

1) 진로정보와 상담 및 프로그램 서비스를 수행하고 있는 기관과 인터넷 사이트

- One-Stop Career Centers (<http://www.ttre.doleta.gov/onestop/>)
 - 1994년 미국 노동부에서는 고용주와 고용인을 대상으로 상호 중복되지 않는 고용 관련 서비스를 제공하기 위하여 one-stop career center를 신설함. 성인의 진로발달 요구에 부응하도록 설계되어 있으며 다양한 성인층을 대상으로 서비스를 제공하고 있음.
 - 목적 : 연방과 주 차원의 각종 훈련 프로그램과 고용정보를 계속적으로 개발하

고 확산하고자 함.

- 서비스 대상: 학생, 대학 졸업 예정자, 구조 조정된 근로자, 퇴역 군인, 장애 근로자 등
- 서비스 종류: 구직·구인 정보, 구직기술, 실업 급여 및 대책과 관련된 정보, 심리검사 등
- One-Stop Career Center는 4개의 컴퓨터 기반 정보 체제와 연계가 되어 있음. 다음의 4개 웹사이트는 노동부 고용훈련부서(The U.S. Department of Labor's Employment and Training Administration)에서 관장하고 있음.
 - America's Job Bank (<http://www.ajb.dni.us/>): 미국 전역 50개 주에서 필요로 하는 구인광고를 Job Bank를 통하여 알림
 - America's Talent Bank(<http://www.atb.org/>): 고용주들이 필요로 하는 인력을 채용하기 위하여 주로 사용함.
 - America's Labor Market Information System (ALMIS) (<http://ecuvax.cis.ecu.edu/~lmi/lmi.html>) : 인력 수요와 공급의 전망, 임금 변화, 고용통계, 직무설명등의 정보를 제공함.
 - American's Training Network : '99년 현재 개발중인 인터넷 사이트로 훈련과 관련된 정보 및 기회를 원격교육과 전통적 방법의 훈련 방식으로 전달하는 데이터를 담고 있음.

○ CORD (Center for Occupational Research and Development)

(<http://www.cord.org/home.cfm>)

- 목적 : CORD는 비영리 조직으로 학생들에게 미래의 직업세계를 준비하는 데 필요한 프로그램 개발과 프로젝트를 수행하여 변화하는 직업환경에 대응하는 인력개발을 주요 목적으로 함.
- 서비스 대상 : 학생 및 직업교육/훈련 교사, 개발도상국가
- 서비스 내용 :
 - 미래 직업환경에서 요구하는 직무들을 교육과정에 연계
 - 첨단 학습매체 개발/원격 교육

- 고용 관련 정보 (Library of the Workplace)
 - Tech-prep 수월성 측정
 - 교사 전문성 개발 프로그램
 - 개발도상국가 대상의 훈련 서비스 제공 및 자문
- CETE (Center on Education and Training for Employment)
- 목적 : 오하이오 주립대학의 교육대학 부설 리서치 센터로서 고용을 위한 교육/훈련 프로그램 개발 및 확산과 관련된 사업을 수행하고 있으며, ERIC의 “Adult, Career, and Vocational Education” 정보센터 기능을 담당하고 있음.
 - 서비스 대상 : 학생부터 일반 성인
 - 서비스 내용 :
 - ERIC의 “Adult, Career, and Vocational Education” 정보센터 기능
 - 진로지도 프로그램의 개발과 보급
 - COPP(Career Orientation Planning Profile) : 교사, 학생, 학부모용 개발
 - 산·학·관 국제적 연계 프로젝트 수행
 - 자격평가 도구 개발
 - 직업, 직무, 직종 분석

2) 노동통계국 : BLS (Bureau of Labor Statistics)

- 조직과 기능
- BLS는 노동부 산하의 노동통계를 전담하는 부서로서 미국 노동력 전체에게 노동시장과 관련된 유용하고 필수적인 정보들을 제공하는 것을 주 기능으로 하는 자료 분석, 배포 및 연구기관임.
 - 조직 구성은 조직 전체를 총괄하는 노동통계국장과 그 밑에 BLS의 7개의 주요 사업활동을 각각 관장하는 7명의 부국장으로 이루어져 있으며, 이때 각각의 사업활동의 예산은 각각 지원 방식이 다르게 이루어져 있음.
- 주요 사업 내용

- 노동 통계의 작성, 소비자 물가와 비용, 임금과 근무환경, 생산성과 기술, 고용 전망, 사업자 지도, 소비자 물가지수 갱신 등 7개의 연구 및 사업을 추진하고 있음.

○ 관련 기능

- 사업 내용 중 진로지도정보센터의 기능과 관련된 사업 내용으로 노동 및 고용 통계의 구축과 전달, 각종 직업연구의 수행, 온라인 직업정보망인 O*NET의 개발과 운영 등을 들 수 있음.

○ 노동 및 고용통계의 구축과 전달

- BLS 자체 내에서 또는 관련 통계 수집기관을 통해 수집된 노동과 고용에 관한 다양한 통계자료를 기반으로 하여 체계적이고 신뢰성 있는 노동과 고용에 관한 자료를 개발·보급함. 이 자료를 개발하기 위해 끊임없는 연구와 개발을 통해 고용에 관한 주요 통계를 제공함. 이러한 고용 및 노동 통계들의 경우 내용이 양적 데이터의 제공에 그치지 않고 노동시장에 관한 세부 정보를 함께 제공함으로써 데이터의 활용도를 높이고 있음.
- 노동 및 고용 통계와 관련된 보고서와 간행물로는 대표적으로 고용전망서, 직업 전망서 (Occupational Outlook Handbook), 직업별 전망과 훈련 자료 (Occupational Projection and Training Data), 월간 노동동향 (Monthly Labor Review)등을 들 수 있음.

○ 직업연구의 수행

- BLS의 주요 기능의 하나는 직업연구의 수행임. BLS는 자체 내에 직업정보의 수집을 위한 하부조직을 갖고 있어 이 조직을 이용 각종 직업에 관한 질적 정보를 수집하고, 체계적 직무 분석과정을 거쳐 직업사전(DOT)을 발행해 옴. 여기서 수집된 자료들은 직업전망서(occupational outlook handbook)와 같은 직업정보의 제공에 중요한 기초가 됨.

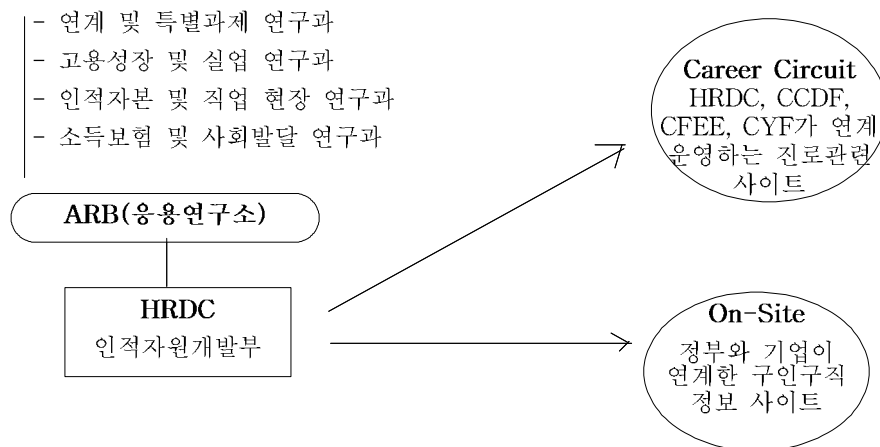
○ 직업정보망 O*NET의 개발과 운영

- 1938년에 시작한 직업사전(DOT) 사업이 직업연구의 기초가 되었다면 1998년 개발되어 운영되기 시작한 O*NET은 이러한 과거에 축적된 직업에 관한 정보를 기반으로 직업과 진로에 관한 정보를 온라인으로 모든 이에게 제공하는 것을 가능하게 함. O*NET은 구직자가 자신의 직업능력의 수준, 교육 수준, 그리고 적성에 따라 맞는 직업이 무엇인가를 알아볼 수 있도록 직업정보의 제공은 물론 진로지도의 역할까지 담당.
- O*NET의 경우, 구직자들의 학력과 적성 그리고 여러 가지 수준에 따라 어떠한 직업을 찾고자 하는가에 대한 정보를 수집하는 기능도 갖고 있어 BLS가 향후 보다 체계적으로 이들 구직자에게 직업 안내를 담당할 수 있는 기능을 담당할 가능성을 보여줌.

5. 캐나다

1) 인적자원개발부: HRDC(Human Resources Development Canada)

- 캐나다의 인적자원개발부는 학령층에서부터 노년층에 이르기까지 모든 연령층의 인적자원개발과 관련된 업무를 관장하는 연방정부 차원의 부처임.
- 고용보험 및 연금 관련 사업, 진로 및 경력개발 등 다양한 업무를 포괄함.
- 관련된 웹사이트로서 On-Site는 정부와 기업간의 연계 속에 구직자 및 구인자를 연결하는 정보 사이트임.



[그림 III-5] 캐나다의 진로 관련 연구 수행 및 정보 생성기관

2) Career Circuit

- HRDC가 1997년 청년 고용전략이라는 정책을 입안하여 청소년들이 효율적으로 노동시장에 진입할 수 있도록 필요한 기술, 지식, 경험과 정보를 제공하고자 만든 웹사이트

- The Canadian Youth Foundation(CYF), Canadian Foundation for Economic Education, Canadian Career Development Foundation, and HRDC 의 결합 하에 이루어진 인터넷 상의 정보망
- 청소년들에게 효율적인 진로 서비스 관련 모든 정보와 자료를 전국의 곳곳에 있는 청소년 서비스기관들과의 연계를 통해서 제공하기 위한 것임
- 이 웹사이트의 가장 두드러진 특징은 바로 가상자료센터에 있음
 - 가상자료센터는 ①개인의 잠재력 ②일의 종류 및 기회 및 자격 ③교육 및 훈련 ④ 직무능력 ⑤일의 발견 및 접근 ⑥직장의 현실 ⑦직업전환 및 개인의 경력 개발 ⑧사업가 정신 및 일의 창출 ⑨재무관리 ⑩경제 ⑪기타 등의 방으로 구성되어 있으며, 각각의 공간은 세부 공간으로 나뉘어서 청소년들의 진로개발 방안을 종합적으로 제공하고 있음.

3) 응용연구소 : ARB(Applied Research Branch)

- HRDC의 한 부처로서 다음과 같은 기능을 담당함
 - 노동부, 교육부 및 주정부와의 협력 하에 인적자원개발을 도모함
 - 직업교육 및 학교에서 직업에로의 이행에 맞춘 정책 개혁
 - 직업훈련 정책에 관한 연구
 - 직업보험 정책에 관한 연구
 - 인력 수급에 관한 연구
 - 지식기반정보화 사회에서의 빠르게 성장하는 직업에 관한 연구
- 조직 구성: 총 67명
 - 연계 및 특별과제부
 - 고용성장 및 실업연구부
 - 인적자본 및 직업현장연구부
 - 소득보험 및 사회발달연구부

4) 캐나다 진로개발재단 : Canadian Career Development Foundation (CCDF)

- 1979년에 설립된 자선재단(charitable foundation)임. 각종 공적·사적인 단체 및 후원금에 의해서 운영됨. 캐나다의 진로개발 관련 연구 및 실천을 주도하는 기관임.
- 청소년 및 성인의 피고용 능력을 신장시키고, 경력전환을 용이하게 하는 혁신적인 진로 관련 프로그램들을 개발하고 적용하는 것을 도움.
- 노동시장의 현실에 맞는 훈련이 이루어지도록 상담가와 진로교육자를 위한 전문적 계속교육 제공
- 높은 수준의 투자에 따른 효과가 있는 진로 서비스를 지원하는 정책 및 방안을 수립하기 위하여 관련 기관들을 도움.

5) 캐나다 경제교육 재단 : CFEE(Canadian Foundation for Economic Education)

- 연방정부의 지원 하에 캐나다 국민의 경제 관련 능력을 증대시키기 위해서 일하는 비영리, 초당적 기관으로 1974년에 설립됨.
- 캐나다 사람들이 각자의 경제적 역할을 자신감과 역량을 갖추고 수행할 수 있도록 하는 것을 목표로 함.
- 자료 생산, 연구, 과정개발, 세미나, 워크숍, 회의 및 전략적 계획 및 조언 서비스의 기능 수행.
- 경제활동, 경제학, 기업가 정신과 관련된 교사 자료 및 학생 자료들을 다양한 매체를 이용하여 개발함.
- 수많은 조직 및 위원회 지방정부 및 단체들과의 파트너십을 유지함.

6. 일본

1) 일본노동연구기구(JIL)

- 일본노동연구기구(Japan Institute of Labour)는 1990년도 발족된 기관으로 전액 정부 출자로 운영되며, 예산은 연간 약 61억엔이며, 정원은 146명으로 회장은 비상근직임. 그 주요 사업은 다음과 같음.
 - 노동에 관한 종합적인 조사 연구활동: 상설연구회(常設研究會)는 외부의 연구자를 포함하여, 노동분야에 있어서의 기초적이고 이론적인 연구활동을 계속적으로 실시해 기구 내외의 연구 수준 향상, 연구 교류의 촉진, 새로운 연구자의 육성을 꾀하고 있음. 현재 운영되고 있는 연구회는 종합노동문제연구회(總合勞動問題研究會), 노동법제연구회(勞動法制研究會), 노사관계연구회(勞使關係研究會), 노동경제연구회(勞動經濟研究會), 직업연구회(職業研究會): 심리학적 측면으로부터 접근한 "직업과 노동 그리고 가정의 관계" 라는 과제에 대해 연구하고 있음. 또한 노동사회조사문헌연구회(勞動社會調査文獻研究會)가 있음.
 - 연구분야로는 JIL 上石神井研究所에 연구조정부가 있으며, 그 밑에 제1부문 및 제2부문연구소가 있음. 여기서 제1부문 (定常的研究部門)은 노사관계 및 노동법제 그룹, 노동시장 그룹 인적자원 관리 그룹(고용관리연구 / 직업능력개발연구), 직업생활 그룹(노동심리 연구 / 커리어 가이드스 연구)이 있으며, 또한 제2부문은 機動的的研究部門임.
- 노동에 관한 정보의 수집 및 제공을 함. 노동정보센터 (LINK = Labour Information Network Center)는 경제사회환경의 변화에 따라 고용과 임금, 인재 형성의 과정 등에도 큰 변화가 일어나고 있으며, 노동의 세계에서 이러한 변화에 적절하게 대응하고 착실히 진행시켜 가는 데 있어 필요한 정보와 자료의 정확한 파악과 그 활용은 키 포인트의 하나라 할 수 있음. 일본노동연구기구에서는 이러한 최근의 노동문제의 다양화, 복잡화에 대응하기 위해 광범위하고도 다양한 노동관계의 정보, 자료를 풍부히 수집하고 보존하며, 또한 누구

든지 간단 신속하게 그리고 다양한 수단으로 활용할 수 있는 “노동정보센터” 사업을 노동성과 노동성 관계 단체의 연휴와 협력 아래 추진하고 있음.

- “노동정보센터(LINC)”는 노동정보의 종합 네트워크센터로서 인터넷에 의한 노동정보의 제공, 수치 통계 정보의 수집, 가공 그리고 제공, 도서·잡지 등의 문헌 자료와 비디오 등의 영상 자료 등 다양한 정보 자료의 종합적인 라이브러리 설치, 노동 관계 정보의 종합적인 홍보와 안내서비스, 강연회나 심포지엄의 개최 등 대화와 교류의 장을 제공 사업을 하고 있음. 이곳에서 운영하는 노동정보 네비게이트 시스템은 노동에 관한 각종 단체, 조직의 홈페이지의 내용을 키워드로 검색해, 해당되는 사이트를 링크 표시해 주는 시스템임. 검색 대상이 되는 홈페이지를 사전에 노동 관계 조직으로 집어 놓았기 때문에, 노동 관계의 사이트를 효율적으로 검색할 수 있음. 또한 일본노동연구기구 데이터베이스는 LINC WAY에서 제공되는 각종 데이터베이스는 인터넷 대응형으로 전환된 것부터 순서대로 제공되고 있음. 현재 제공중인 것은 ‘노동 정책 DB’, ‘노동기사 DB’, ‘노동문제 전문가 DB’, ‘노동위원회 관계 명령, 재판 사례 DB’ 등임. 이와 더불어 노동 관계의 각종 통계정보를 일본노동기구 홈페이지에서 제공하고 있으며, LINC 플라자 및 자료센터를 통하여 대다수의 일반인들을 대상으로 도서자료, 영상, 데이터베이스 등 노동에 관한 폭넓은 정보를 제공하고 있음.

- 출판 업무로 일본노동기구에서는 조사 및 연구활동의 성과 그리고 기구의 모든 활동을 통해 내외로부터 모아진 자료와 정보 등의 다채롭고 풍부한 노동관계 정보를 축적하고 있음. 이러한 정보를 노동 관계자뿐만 아니라 국민 각층에 광범위하게 제공하고 “열려진” 연구기구로서의 사회적 요청에 대답하고자, 조사연구보고서, 학술서 등의 단행본 「일본노동연구잡지」 「주간노동뉴스」 등의 전문지 등 각종 출판물의 제작, 보급을 적극적으로 추진하고 있음.

<표 III-3> 일본노동연구기구의 주요 출판물

구분	정기간행물	백서등	단행본
세부내용	* 주간노동뉴스 * 일본노동연구잡지 * 해외노동시보 * Japan Labor Bulletin	* 노동백서 * 노동운동백서 * 해외노동백서 * 노동관계법규집 * (英譯)노동백서(요약판)	* 조사연구보고서 * 노동관계전문서

- 「고용, 노동 포럼」의 개최 지원: 고용·노동문제에 관한 노사 공통 인식을 높이기 위해 노동 전문단체가 실시하고 고용, 노동의 이해를 높이기 위한 포럼 개최를 재정적으로 지원하고 있음. 그리고 도도부현(都道府縣)의 기간기업, 노동조합 등에 대한 고용, 노동에 관한 정보자료를 제공하고 있으며, 해당 기구에 설치되어 있는 노동정보센터, 네트워크 시스템의 이용하여 각종 노동 관계 데이터베이스 정보의 제공을 하고 있다. 그밖에 노동성 관계 7단체가 개발한 데이터베이스 정보의 제공, 전자게시판의 이용에 의한 정보의 교류(포럼, 강좌 개최 상황 등), 각종 노동 관계 정보의 레퍼런스(reference) 서비스 기능을 수행하고 있음.
- 노동에 관한 국제적인 상호 이해의 촉진을 위해 일본노동연구기구에서는 신속하고 정확한 해외 노동 정보의 수집에 힘쓰고 있으며, 수집한 정보를 다양한 방법으로 널리 제공함과 동시에, 노동 관계자의 초빙, 파견, 개발도상국으로의 원조 등 광범위한 국제활동을 하고 있음. 이를 위해 해외 노동 정보의 수집과 제공, 일본의 노동 사정의 소개, 국제 교류

1) 생애직업능력개발촉진센터(生涯職業能力開發促進센터, Ability Garden)

- 비즈니스환경의 사무자동화(OA化)와 인터넷을 비롯한 정보통신의 보급으로 인해, 기업내의 화이트칼라의 직무 내용은 급속도로 고도화 복잡화되고 있음. 이

러한 산업 구조의 변화 속에서 화이트칼라가 효율적인 직업생활을 보내기 위해서는 평생을 통한 직업능력의 개발과 전문화된 능력이 요구됨. 이러한 화이트칼라의 직업능력개발을 지원하기 위해 노동성(労働省)의 고용·능력개발기구(雇用能力開發機構)에서는 직업능력의 관한 종합적이고 중핵적인 거점으로서生涯職業能力開發促進센터(일명: 어빌리티 가든 Ability Garden)를 개설하여 운영하고 있음. 도쿄 중심가에 위치하고 있으며, 도서실, 멀티미디어실, 세미나실, 정보실, 상담실과 숙박시설 같은 첨단시설을 갖춘 지상 7층의 건물로 되어 있음. 여기에서는 산업단체, 각종 교육훈련기관, 기업의 능력개발 담당자는 물론 노동자 개개인에게 직업 진로에 관한 다양하고 종합적인 서비스를 제공하고 있음.

○ 연구개발사업 및 교육훈련사업:

- 조사연구개발사업은 이러한 각 산업단체와 기업의 화이트칼라의 직무와 직업능력개발 체계의 실태를 조사·수집하고 있음. 여기서 축적된 직무 내용의 실태와 직업능력개발의 노하우는 일반에 널리 공개되며, 산업단체, 기업의 인재육성계획 메뉴의 작성과 노동자 개개인의 커리어 향상에 활용되고 있음.
- 공동연구개발사업은 산업계가 안고 있는 과제에 대응하고자 고도화되고, 실무적인 능력개발 코스를 직무·직능표(職能表)를 토대로 산업단체 및 기업과 공동으로 개발하고 있음. 개발된 능력개발 코스를 어빌리티 가든에서 검증한 뒤 각계에 공개하고 있으며, 통신위성 등을 이용하여 보다 광범위한 화이트칼라의 레벨업을 꾀하고 있음.
- 교육훈련사업으로 재직자나 실직자, 전직자(轉職者)를 대상으로 독자적으로 개발한 각종 실무·실천적 능력개발 코스를 제공하고 있음. 최신의 교재와 일류 강사진에 의해, 산업제 일선에서 통할 수 있는 우수한 인재를 육성하고 있음. 예를 들어, 능력개발 세미나(재직자 대상/12~36시간)는 업계 특화(業界特化) 코스로 각 산업계의 다양한 과제에 대응하여, 업종에 따른 직무내용의 차이를 반영한 세미나로서 관리직에 필요한 창조력, 기획력, 판단력을 육성하는 관리직 코스, 전문직에 필요한 지식, 기술 등을 높이는 전문직 코스를 실시하고 있음.

- 원격통신사업으로 거리상의 문제로 ‘어빌리티 가든’을 방문할 수 없는 사람을 위해, 통신위성을 이용한 교육훈련 코스 「Ability Garden Net」을 제공하고 있음. ‘어빌리티 가든’에서 개발된 능력개발메뉴나 현재 논의되고 있는 과제를 바로 전국 각지의 시설에 발신하여 강사와 직접 질문을 주고 받거나 토론토 할 수 있는 시스템으로 되어 있음. 능력개발 세미나의 회의를 중심으로 다채로운 내용의 프로그램을 정기적으로 발신하고 있으며, 지역의 가까운 고용촉진센터²⁾를 방문하면, 전국 어디에 있던 ‘어빌리티 가든’에서 발신하는 정보를 손쉽게 이용할 수 있는 서비스임.
- 정보발신사업으로 ‘어빌리티 가든’에서는 조사연구개발사업에서 수집, 체계화한 방대한 노하우를 비롯하여, 산업단체와 기업 및 노동자 개개인을 대상으로 한 직업능력개발에 관한 각종 정보를 데이터베이스화하여 ‘어빌리티가든’에서는 물론 인터넷으로도 폭넓게 제공하고 있음. 그 내용을 보면 다음과 같음.
 - 생애직업능력개발체계도정보(生涯職業能力開發體系圖情報)로 산업별, 계층별로 정리된 직무의 내용에 관해서, 生涯職業能力開發體系圖를 기본정보로서 제공하고 있음. ‘산업·업종’ 및 ‘능력개발분야’별로 검색하여 각 산업·업종의 표본적인 연수 체계의 정보를 얻어 낼 수 있음.
 - 능력개발 세미나 커리큘럼 모델 정보(能力開發 seminar curriculum model 情報)로 雇用·能力開發機構가 중심이 되어 개발한 코스-커리큘럼을 분야별, 계층별로 정리, 체계화하여 소개하고 있음. ‘모델의 코스 이름’ 및 ‘능력개발분야’별로 검색하여 연수의 기획과 개발에 도움이 될 연수 커리큘럼 사례의 정보를 얻어 낼 수 있음.
 - 커리어 패턴 정보(Career Pattern 情報)로 개개인의 직업 로테이션의 사례를 수집하여 체계적으로 정리하고 있음. ‘산업·업종’ 및 ‘능력개발분야’별로 검색하여 인재 육성에 필요한 커리어 형성 사례의 정보를 얻어 낼 수 있음.

2) 고용촉진센터는 고용촉진사업단이 사업주 등의 고용에 관계하는 상담, 원조 등을 하는 시설로서, 각 시도부현에 설치하고 있는 시설임.

- 능력개발·교육기관 정보(能力開發·教育機關情報)로 전국에서 수집한 능력개발·교육기관을 ‘기관명’ ‘도도부현(都道府縣)’ 및 ‘능력개발분야’와 같은 항목으로 검색할 수 있음. 또한 각 능력개발·교육기관의 ‘기관개요’, ‘기관에서 실시하는 코스’ 및 ‘기관의 강사와 교재’의 정보를 얻어 낼 수 있음.
 - 능력개발·교육 코스 정보(能力開發·教育Course 情報)로 전국에서 수집한 사회인 대상의 능력개발·교육 코스를 ‘코스명’ ‘능력개발분야’ ‘통학·통신제(通學·通信制)’ ‘코스 인정의 상황’ ‘도도부현(都道府縣)’ 별로 검색하여 필요한 능력개발·교육 코스의 ‘코스 개요’ 및 ‘코스를 실시하고 있는 기관의 개요’ 등의 정보를 얻어 낼 수 있음.
 - 강사 정보(講師情報)로 전국에서 수집한 능력개발·교육 코스를 담당하는 강사를 ‘성명’, ‘도도부현(都道附縣)’ 및 ‘능력개발 전문분야’별로 검색하여, ‘강사의 개인 정보’ 및 ‘소속되어 있는 기관의 개요’ 등의 정보를 얻어 낼 수 있음.
 - 교재 정보(教材情報)로 전국에서 수집한 능력개발기관 시판 교재를 ‘교재명’, ‘능력개발분야’, ‘교재의 형태’, ‘교재의 내용’ 별로 검색할 수 있으며, 필요한 ‘교재 개요’ 및 ‘판매하고 있는 기관의 개요’ 등에 관한 정보를 얻을 수 있음.
 - 능력개발기법 정보(能力開發技法情報)로 연수(研修)의 목표를 효과적으로 달성하기 위한 기술의 ‘개요’ ‘특징과 효과’ ‘활용 방법’ 및 ‘실시·개발상의 유의점’ 등의 정보를 얻을 수 있음.
 - 문헌 정보를 통하여 어빌리티 가든 내에 소장되어 있는 화이트칼라의 직업능력개발에 관한 도서와 비디오 등의 정보를 얻을 수 있음.
- 능력개발에 관한 상담 서비스 제공으로 각 기업의 직업능력개발의 추진을 담당하는 사람이나 자기의 커리어 향상을 꾀하는 사람을 대상으로 상담 서비스를 제공함.
 - 구직자 정보의 제공 서비스로 어빌리티 가든에서 실시하고 있는 ‘어빌리티 코스’(離轉職者訓練)의 수료(예정)자에 대한 무료직업소개사업을 하고 있고, 채용 면접을 희망하는 기업의 채용 담당자가 당 시설에 구인 신청을 할 수 있도록

되어있음.

- 인재 교류·개발 보급사업으로 산업단체나 기업의 직업능력개발분야에 종사하는 사람들을 대상으로 강연회, 심포지엄, 산업간 교류회 등의 이벤트를 정기적으로 개최하고, 직업능력개발에 관한 정보·의견의 교환과 교류의 장을 제공하고 있음. 또한 인터넷상에 ‘가든 포럼’(전자회의실)을 설치하고, 직업능력개발에 관심이 있는 다방면의 사람들에게 정보와 의견 교환의 장을 제공함과 동시에, 직업능력개발에 관한 설문조사 등도 실시하고 있다. 주요 이벤트 내용은 다음과 같음.
 - 어빌리티 가든 講演會는 산업계의 저명한 경영자를 강연자로 하여 직업능력개발 등에 관한 최신의 주제로 강연회를 개최함. 예로, 「산업계를 둘러싼 환경의 변화, 사회적 요청의 변화에 따른 경영과 인재의 육성」과 같은 주제로 새로운 직업능력개발의 방향성을 모색하고 있음.
 - 어빌리티 가든 포럼(심포지엄)은 직업능력개발 등에 관련된 학식(學識)경험자, 컨설턴트, 기업의 실무자 등에 의한 심포지엄을 개최한다. 예를 들면, 「고도화·복잡화하는 현대의 직무에 대응한 직업능력개발이란 무엇인가」와 같은 주제로 검토하고, 다양한 시각에서 새로운 직업능력개발의 가능성을 모색하고 있음.
 - 산업간 교류회(産業間交流會)는 산업단체나 기업의 직업능력개발 담당자의 사례 발표와 질의응답을 중심으로 이루어지며, 참가자 상호간의 정보와 의견 교환의 장을 제공하고, 참가자간의 네트워크형성을 꾀하는 모임임.
 - 능력개발연구회(能力開發研究會)는 능력개발 담당자를 대상으로 구성되며, 공동연구개발사업에서 개발한 실천적인 능력개발 코스나 교재를 소개함과 동시에 각 산업단체와 기업이 안고 있는 능력개발 관련의 과제를 주제로 연구회를 개최를 함.
 - 가든 포럼(전자회의실)은 인터넷상에 전자회의실을 설치하여 직업능력개발에 관한 주제 아래 각 참가자가 실제 기업내에서 실시하고 있는 사례를 소개하고, 상호간의 정보와 의견을 자유로이 교환할 수 있는 장을 제공함.

7. 외국의 제도가 주는 시사점

가. 영국	<ul style="list-style-type: none"> ○ 교육고용부 산하에서 교육훈련 정보와 노동시장 정보가 유기적으로 통합되고 고용 및 진로정보가 체계적으로 수집·전달됨. ○ 교육·고용정보를 국민 모두가 쉽게 제공받을 수 있도록 조직을 개방형·접근형으로 운영.
나. 프랑스	<ul style="list-style-type: none"> ○ 중앙정부차원의 센터에서 직업·고용 및 자격에 대한 정보산출과 이를 가공하여 학생들과 성인들에게 전국적인 여러 기관들을 유기적으로 네트워킹하여 효율적으로 제공하고 있음
다. 독일	<ul style="list-style-type: none"> ○ 독일은 기초학교 단계에서 진로권고제가 시행되어 개인의 진로가 조기에 결정되기 때문에 국가적으로 직업진로정보 체제에 대대적인 투자와 지원을 하고 있음. ○ 직업진로정보에 관한 수요자 중심의 서비스 체제를 갖추고 있고, 누구나 지역의 노동사무소에서 종합적인 서비스를 제공받고 있음.
라. 미국	<ul style="list-style-type: none"> ○ 미국의 진로정보센터는 학생과 성인들 구분없이 언제, 어디서, 누구나 필요한 정보를 입수할 수 있는 평생학습 시대에 적합한 One-Stop Service 체제를 갖추고 있음. ○ 미국의 BLS(Bureau of Labor Statistics)를 중심으로 국가고용정보망인 O*NET을 개발하여 운영하고, 방대하고 체계적인 연구를 통하여 직업사전, 직업전망서 등의 개발에 역점을 두고 있음.

<p>마. 캐나다</p>	<ul style="list-style-type: none"> ○ 인적자원개발부(HRDC), 산하응용연구소(ARB)에서 국가적 차원에서 직업, 고용보험, 진로에 관한 체계적이며 장기적인 연구수행. ○ 진로관련 정보의 생산 및 보급에 있어 국가 인적자원개발부(HRDC)와 다양한 연구기관들간의 유기적 연계.
<p>바. 일본</p>	<ul style="list-style-type: none"> ○ 일본은 직업진로정보를 종합적으로 제공하는 기관은 없으나 성인 대상의 고용정보·취업정보 및 진로지도는 노동성을 중심으로 그 체제가 지원되며, 이러한 위임 업무를 일본 노동연구기구에 서 담당하고 있음. ○ 생애직업능력개발촉진센터가 성인의 경력개발과 계속교육을 위한 중심 센터의 역할을 하고 있음

IV. 국가 수준의 통합 직업진로정보센터 발전 방안

지금까지 제II장, 제III에서 다룬 직업진로정보센터에 관한 포괄적 이해, 즉 국내의 직업진로정보센터 관련 기구의 현황과 문제점, 주요 선진국의 경험적 사례를 통하여 이상과 현실에 맞는 방향을 제시하면 다음과 같음.

1. 직업진로정보센터 발전 기본 방향

첫째, 지식기반 정보화사회에서 국가 수준의 직업진로정보망은 수요자가 필요로 하는 제반의 진로정보, 즉 진학정보, 취업정보, 직업 안정 및 상담을 one-stop 서비스로 제공할 수 있는 전달체제로 구축되어야 하며, 모든 국민이 접근이 용이한 수요자 중심의 개방형으로 개발되어야 할 것임.

▶ 현재 직업진로에 관하여 제공되는 정보들은 통합된 구심체가 없이 단편적인 형태로 전달되고 있어 수요자가 원하는 정보를 한 곳에서 쉽게 충분히 얻을 수가 없음. 영국의 경우 직업진로에 관한 교육훈련 정보와 노동시장의 정보가 유기적으로 통합되어 고용과 일반 진로정보를 교육고용부를 정점으로 지역 진로지도 연계망과 직업센터를 통해 수요자에게 전달되고 있음.

둘째, 통합 직업진로정보센터는 정부 각 부처의 직업진로정보 전달의 기능과 업무를 효율적으로 일원화하고 민간부문과 상호 보완과 협력 관계를 유지할 수 있는 중심 기구로서의 역할을 다해야 할 것임.

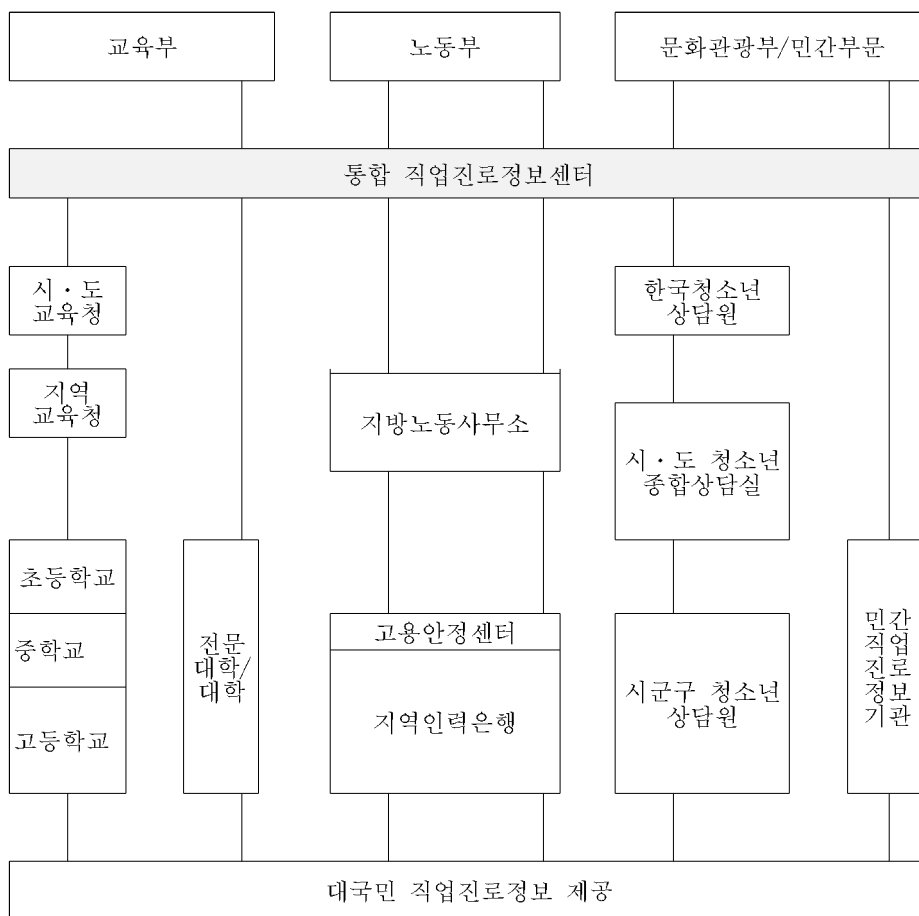
- ▶ 국내의 직업진로정보는 각기 다른 특성에 따라 산발적으로 제공되고 있어 각 기관의 부문별 직업진로 정보 서비스 장점들을 종합 제공하여 시너지 효과를 창출 할 수 있는 통합 직업진로정보 센터가 되어야 할 것임.

셋째, 국가 직업진로정보센터는 직업진로정보에 관한 연구의 전문성과 질적인 직업진로정보를 제공할 수 있는 조직과 기능을 갖추어야 함.

- ▶ 수요자에게 질적 직업진로정보를 제공하기 위해서는 직업진로와 관련된 체계적인 연구와 지속적인 학문간의 연계를 통해 개선할 수 있는 환경을 만들어야 하며, 이를 지원할 수 있는 효율적인 조직기능이 요구됨

2. 통합 직업진로정보센터의 조직 및 운영 방안

가. 국가수준의 통합 진로정보 전달 체계



[그림 IV-1] 국가수준의 통합직업진로정보 전달 체계

- 통합 직업진로정보센터는 각 부처의 직업진로정보에 관한 정책과 요구 사항을 수렴하고 재정적인 지원을 받아 정책 연구와 프로그램 개발 업무, 직업진로정보의 생산·수집·가공·분배의 업무, 각 부처 산하 기관의 직업진로정보에 관한 기초 자료와 프로그램의 제공과 전문인력의 양성과 연수 업무를 총괄함.

나. 통합 직업진로정보센터의 기능과 조직

1) 통합 직업진로정보센터의 기능

- 통합 진로정보센터는 직업진로정보에 관한 다양한 기능을 수행할 수 있고, 다양한 계층과 집단을 대상으로 서비스를 제공할 수 있는 조직과 전달 체계를 갖추어야 함. 빠른 직업 세계의 변화에 대응할 수 있도록 국가 인력 자원의 질을 제고하고, 국가 경쟁력을 강화하기 위해서는 모든 국민의 진로개발과 평생학습을 원활히 지원해야 됨. 이를 위해서 통합진로정보센터는 다음과 같은 기능을 수행해야 할 것임.
 - 첫째, 국가의 직업진로개발과 관련한 정부 부처의 정책에 관한 연구 기능을 수행함.
 - 둘째, 직업진로 정보와 진로개발에 필요한 DB자료의 생산·수집·가공·분배의 기능 및 연령별·계층별 수요에 적합한 다양한 프로그램 개발 기능을 수행함.
 - 셋째, 지역서비스 전달 체계의 구축과 조정의 기능을 수행함. 선진국의 사례에서 볼 수 있듯이, 효율적인 서비스 전달 체계를 통해 수요자가 쉽게 접근할 수 있는 서비스센터의 설치와 운영이 필요함.
 - 넷째, 직업진로와 관련하여 개발된 정보와 프로그램을 현장에 보급·지도할 수 있는 전문인력의 양성과 연수할 수 있는 기능을 수행함. 즉, 수요자에게 밀착된 서비스를 전달하기 위해서는 이 분야의 인적 자원의 양성 및 연수가 체계적으로 이루어져야 할 것임.
 - 다섯째, 통합진로정보센터는 직업진로정보를 제공하는 유관기관과의 긴밀한 협

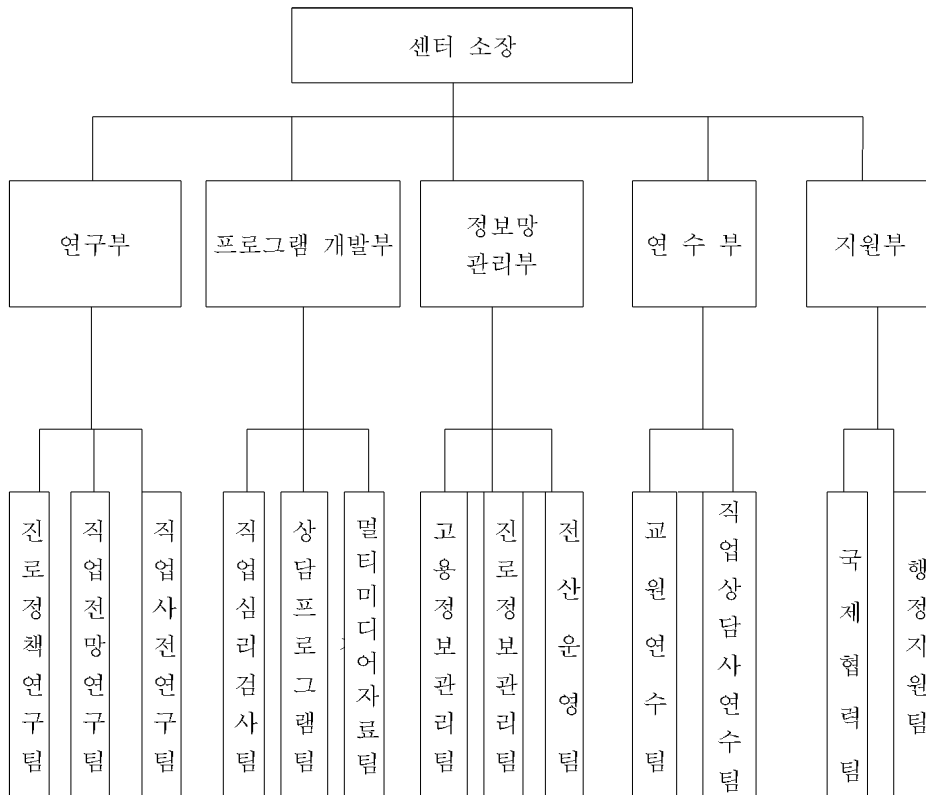
력 관계를 유지하는 데 선도적 역할을 하며, 공식·비공식적인 협의회를 구성하여 효율적인 연구 협력 및 직업진로정보 자료의 상호교환을 원활히 이루어지도록 해야 함.

2) 통합 직업진로정보센터의 운영·및 조직

- 통합 직업진로정보센터의 운영 주체는 다음과 같은 요소에 의해 한국직업능력개발원이 가장 적합함. 첫째, 앞의 관련 기관 실태 분석에서 볼 수 있듯이 국가의 지원을 받는 기관가운데 진로지도에 관련된 다양한 연구와 프로그램의 개발 기능이 공식적으로 규정되어 있고, 또한 그 기능을 실제 수행하는 유일한 기관이라고 할 수 있음. 둘째, 한국직업능력개발원에서 직업진로정보센터 외에도 개인의 진로개발에 관련되는 교육훈련기회, 자격제도, 평생교육 기회 및 프로그램에 대한 다양한 연구와 개발이 진행되고 있기 때문에, 새로운 조직을 설치하기 위해 필요한 인적·물적 자원의 소요를 고려할 때 기존의 유사한 기관을 활용하는 것이 보다 효율적임. 셋째, 한국직업능력개발원이 교육부와 노동부의 밀접한 관계를 유지하고 있고, 학생 및 성인을 위한 진로개발지원이라는 과제를 수행하는 데 필요한 두 관련 부처의 협조와 지원을 얻기에 가장 적합한 기관이라고 할 수 있음.
- 통합 직업진로정보센터가 다양한 직업진로와 관련한 R&D의 기능과 전 국민을 대상으로 직업진로지도 및 상담 업무를 효율적으로 수행하기 위해서는 아래와 같은 종합 직업진로정보센터의 구조를 갖추어야 함. 부서로는 연구부, 프로그램개발부, 진로·고용정보망관리부, 연수부, 지원부의 5개 부서를 두며, 센터의 조직도는 아래 [그림 2]와 같음.

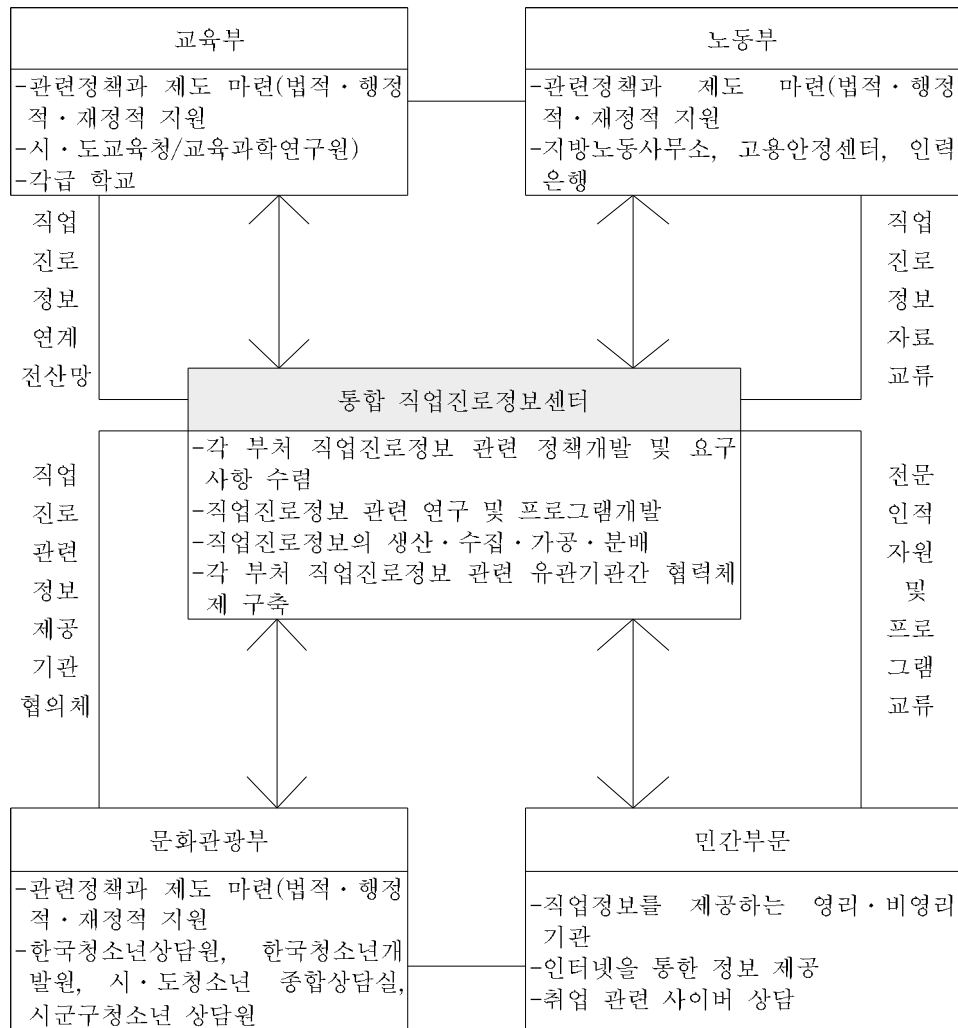
- **연구부** : 직업전망 연구, 직무분석 기법의 개발 및 보급, 직업사전 분류 체계 및 개발연구, 학생 및 성인 등 전 국민의 경력개발(career development)지원정책 연구 등의 업무를 수행. 구체적으로 보면, 연구부는 국가의 진로개발 정책을 이끌고 방향 제시를 위한 연구를 수행해야 할 것임. 앞서 선진국의 직업진로 정책동향에서 살펴본 바대로, 각국은 국가경쟁력 제고라는 관점에서 진로개발 지원 체제의 중요성을 인식하여, 법과 제도의 정비를 통하여 지원하고 있음. 이에 비해 우리 나라의 경우, 진로지도관 여전히 학교 중심의 개인 차원의 지원 활동이라는 개념에서 국가적 차원의 경쟁력 제고를 위한 중요한 수단으로 접근하고 있지 못하고 이에 따라 현재 교육부, 노동부, 문화관광부 등 관련 부처의 어떤 법안에서도 진로개발을 지원하는 정책이 미흡함. 이런 점을 고려할 때 제도적 차원에서 정부가 진로개발 지원 체제를 확립할 수 있도록 다양한 연구가 진행되어야 할 것임. 또한 진로개발을 위한 지도와 정보에 대한 수요조사를 위해 다양한 집단을 대상으로 한 진로정보 활용의 실태조사 및 요구조사와 같은 기초 연구들이 적극적으로 진행되어야 할 것임.
- **프로그램개발부** : 직업적성검사 등 각종 직업심리검사도구 개발, 직업 및 진로 상담 프로그램 개발, CD-ROM, 비디오테이프, 인쇄 매체 등 진로·직업지도를 위한 멀티미디어 자료 개발을 수행함. 직업진로와 관련한 프로그램 개발은 계층별·연령별·집단별 특성을 고려하여 다양하게 개발되어야 할 것임.
- **정보망관리부** : 고용정보 및 진로정보의 콘텐츠 개발 및 업데이트 WORK-Net/CAREER-Net의 전산시스템 관리 및 운영 등의 업무를 수행함. 현재 본원의 진로정보센터는 학교와 관련한 진로정보들을 자체적으로 생성·수집·가공·관리의 기능을 수행할 수 있으나, 고용시장, 취업 등 체제 구축은 다양한 기관이 연계하여 중앙정부 차원에서 이루어지고, 구직 및 구인에 관한 정보는 워크넷과 다양한 사설기관에서 수집되고 구축되고 있기 때문에, 진로정보센터에서는 구축되어 있는 정보를 가공하거나 인터넷상의 연계를 통해 활용하여야 할 것임. 앞으로의 통합 직업진로정보센터에서는 이러한 종합적인 직업진로정보를 독자적으로 생성·수집·가공·관리하는 체제의 구축이 필요함.

- 연 수 부 : 학교내의 전문진로상담교사, 노동부 산하의 지방노동사무소나 고용안정센터에 있는 직업상담사 및 전문가 양성 및 연수 등의 업무를 수행함. 단기적으로 연수 사업부터 실시하며, 장기적으로 전문진로상담 자격을 부여할 수 있는 연수 체제를 갖추어야 할 것임.
- 지 원 부 : 국제기관 및 세계 각국의 정보자료 수집 및 국제협력사업 수행, 기관의 행정 및 경영 업무 등의 지원 업무를 수행함.



[그림 IV-2] 통합 직업진로정보센터의 조직

3. 직업진로정보센터 관련 기관간의 협력 증진 방안



[그림 IV-3] 직업진로정보 관련 기관간의 협력 체제 모형

가. 직업진로지도 관련 부처의 정책 연계

- 직업진로지도와 관련하여 정책을 개발하고 법적·제도적 지원을 할 수 있는 정부 부처는 학교교육과 관련한 제반의 정책 업무를 담당하는 교육부와 직업훈련과 고용 정책 업무를 담당하는 노동부 그리고 청소년 관련 정책 업무를 담당하는 문화관광부가 있음. 직업진로정보 제공의 핵심적 주체인 통합 직업진로정보센터를 중심으로 수직적·수평적 연계망을 형성하고 있는 유관 기관간의 연계 협력, 즉, 통합 직업진로정보센터와 교육부 관련 기관과의 협력, 통합 직업진로정보센터와 노동부 관련 기관과의 협력, 통합 직업진로정보센터와 문화관광부 관련 기관과의 협력 및 민간기관의 연계 협력이 이루어져야 함.
- 직업진로정보 제공을 위한 관련 유관 기관간의 연계 협력이 원활히 잘 이루어지기 위해서는 일차적으로 각 관련 부처간의 직업진로지도의 필요성과 중요성을 인식하여 상호간 긴밀한 업무 협력을 위해 노력하여야 하며, 이와 함께 이러한 직업진로지도와 관련한 각 부처의 노력이 개별 부처의 차원에서가 아니라 국가적인 수준에서 이루어지도록 법적·제도적 지원 장치가 마련되어야 할 것임.

- 교육부 산하 시·도 교육청, 초·중등학교, 고등학교, 전문대학 및 대학교의 관계는 통합 진로정보센터를 중심으로 수직적 관계를 유지함.
- 단위 학교에서 진로정보실이 활성화되기 위해서는 각 시·도 교육청의 역할이 중요함. 그래서 각 시·도 교육청마다 직업진로정보를 중계해줄 수 있는 “지역 진로정보센터”를 설치·운영하여 중앙 단위의 국가진로정보센터에서 생성·개발·수집하여 전산화한 각종 진로정보자료들을 공유하여 단위학교에 보급하거나 자체적으로 지역의 특성을 반영한 진로정보자료를 개발·보급해야 함. 초·중등학교와 고등학교에 진로정보실 설치를 의무화하며, 학교 단위의 진로정보자료실은 다양한 최신의 진학·취업 등의 진로정보와 진로와 관련된 프로그램을 개발·보급하고 있는 중앙의 통합 진로정보센터를 정점으로 수직적 진로정보체제망을 구축해야 할 것임.
- 교육부 산하의 각 교육기관들, 즉, 초·중등학교, 고등학교, 대학들은 통합 직업

진로정보센터를 중심으로 하여 수평적 연계를 통하여 직업진로정보의 교환, 전문인력의 상호 교류와 전문 상담의 지원, 공동으로 직업진로정보의 생성·수집·가공 등을 해야 할 것임.

- 현재 진로지도, 취업정보 제공, 직업교육 체제 운영, 진로상담실 설치·운영, 일반계 고교 직업과정 운영, 진로지도 시범학교 운영 등 직업진로지도 관련 정책의 개발과 실행 업무를 수행하고 있는 교육부 내의 중등교육정책과, 산업교육총괄과, 그리고 시·도 교육청과 교육과학연구원 등의 업무 분장을 명확히 하고, 교육부와 각 시·도 교육청에 진로교육 전담 부서를 설치하고, 전담 인력을 배치하여야 효율적이고 수직적인 연계 협력이 가능 할 수 있음.

- 각종 진로지도와 상담을 전문적으로 하고 있는 기관, 취업정보 제공기관, 노동부와 문화관광부 등의 중앙정부기관, 진로 및 취업 관련 행정기관 등과 통합 직업진로정보센터는 수평적 진로정보 연계망을 구축하여 상호간에 진로정보를 공유하고 교환할 수 있도록 해야 할 것임.
- 노동부에서는 고용관리과와 중앙고용정보관리소를 중심으로 각종 직업상담 실시, 직업정보 개발, 취업 알선, 고용정보 수집 제공, 직업지도 시범학교 운영 등의 직업지도 정책을 수립하여 시행하고 있음. 행정 조직상 노동부 산하의 기구들은 수직적인 연계는 잘 되어 있기 때문에, 다른 관련 부처와 연계 협력이나 다른 직업진로정보센터와의 수평적인 연계 협력이 절실함. 특히, 노동부의 직업진로정보 체제를 타 기관에서 효율적으로 활용할 수 있는 사이버상의 통합 네트워크 구축이 필요함.
- 또한 문화관광부는 한국청소년상담원과 청소년에 관한 종합적인 연구 기능을 담당하는 청소년개발원 등에서 일반 청소년 상담을 제공하고 있고, 직업 체험을 위한 프로그램을 개발하고 있기 때문에, 특히, 통합 직업진로정보센터를 중심으로 하여 지역별로 용이하게 수평적 연계 협력이 가능할 것임.

- 그러나 이 세 기관의 직업진로지도 관련 정책을 자세히 분석해 보면, 상호 중복되는 면이 많이 있으므로 교육부, 노동부, 문화관광부가 상호 협력해서 효율적

인 직업진로지도 정책을 계획하고, 실행하는 것이 중요하다.

나. 직업진로정보 자료 연계 전산망 구축

- 직업진로정보 활용 체제에 있어 가장 큰 문제는 유관 기관간의 네트워크의 단절임. 각 기관에서 운용하고 있는 직업진로정보망이 학교를 비롯한 교육훈련기관에 자연스럽게 연결되어야 활용률도 높아지고 비용도 절감할 수 있으나 현재는 그렇지 못함. 전문적으로 직업진로정보를 생산·수집·가공·분배하는 기관과 교육훈련기관의 네트워크 구축은 실제적인 직업진로지도를 위해 필요함.
- 통합 직업진로정보센터의 설치·운영과 더불어 전 국민이 다양한 직업진로에 관한 정보를 원활하게 받을 수 있도록 하기 위해서는 직업진로정보 관련한 각 기관에서 보유하고나 전산 DB화한 자료를 통합 연계 전산망을 통해 제공하는 것이 바람직함. 사실 직업진로정보와 관련된 모든 자료를 통합 직업진로정보센터에서 일원화하여 전산 DB화하기에는 현실적으로 많은 비용의 부담이 발생하기 때문에, 유관 기관과의 연계 전산망을 구축한다면, 다양한 직업진로정보를 수요자에게 제공할 수 있음.
- 직업진로지도 및 진로정보(진학과 취업 정보) 자료를 전산망으로 구축하여 서비스를 제공하는 유관 기관들, 즉, 교육부 산하 한국학술정보원의 에듀넷, 노동부의 고용보험 전산망, 민간기관에서 운영하는 직업진로정보 시스템, 외국의 직업정보기관들의 서비스를 활용할 수 있음.

다. 직업진로정보 관련기관 협의체 구성

- 통합 직업진로정보센터의 장, 교육부 직업진로지도 관련과의 장 및 각 시·도 교육청 관련 부서 장학관, 노동부 직업진로지도 관련과의 장 및 지방노동사무소의 장, 문화관광부 직업진로지도 관련과의 장 및 시·도 청소년 종합상담실의

장들로 구성된 가칭 ‘직업진로정보협의회’를 구성해야 할 것임.

- 통합 직업진로정보센터의 주도하에 ‘직업진로정보협의회’는 매년 분기별 협의회를 개최할 수 있도록 제도화하며, 직업진로지도와 관련한 부처의 장·단기 정책과 중복된 업무를 조율하고, 각 기관에서 필요한 전문 인력의 지원, 직업진로지도와 상담을 위한 프로그램의 공동 개발, 직업진로정보 자료의 공유 등의 업무를 상호 논의해야 할 것임.
- 통합 진로정보센터와 유관기관간의 협력관계는 학회나 세미나 형태로 비정기적으로 모임을 통하여 직업진로정보 관련 학문적인 연구 발전을 도모해야 할 것임.

라. 전문 인력과 프로그램의 상호간 교류

- 통합 진로정보센터의 전문인력, 청소년상담원과 청소년개발원의 전문인력, 그리고 노동부 산하 직업안정기관의 직업지도관, 전문직업상담원 등은 진로지도와 진로상담, 직업정보에 관한 전문가들임. 또한 이들은 학교에서 직업진로지도를 위한 강좌나 수업시간에 투입할 수 있는 인적자원이며, 학교나 교원 연수원에서 활용할 수 있음. 직업안정기관과 교육훈련기관 및 연수원간에 이러한 다양한 전문 인적자원을 상호 교류할 수 있는 제도적 방안이 마련되어야 할 것임.

4. 통합 직업진로정보센터 관련 법·제도적 지원 방안

가. 법적 지원

- 우리나라의 현행 법령상에서 진로지도나 진로정보 체제에 관한 법규정은 매우 미흡한 상태임. 현행 학교 체제 내에서 직업교육과 관련된 「산업교육진흥법」 제3조에 선언적 의미로 진로지도에 관해 언급하고 있으나, 구체적인 시행령이 마련되어 있지 않음. 앞으로 학교에서 진로지도와 진로정보의 중요성에 비추어

다음과 같은 법적 정비가 요구됨. 진로지도와 진로정보에 관한 법령의 보완은 진로지도 관한 개념 규정, 진로지도 체제 구축, 진로지도의 내용, 진로정보실의 설치 및 운영, 진로지도 활동시간, 진로지도를 위한 전문교사제, 진로지도와 관련된 연구·개발 업무, 진로지도 예산 확보, 진로지도 활동에 관한 장학 및 평가 등의 요소를 구체적으로 명시하여 포함해야 함.

나. 행정 체계의 정비를 통한 지원

- 중앙 부처 단위에서 진로지도와 관련한 정책을 수립하고 지도하는 역할을 해야 하는 교육부는 현재 행정 체계상 진로지도를 총괄하는 부서가 없으며, 단지 진로지도 관련 업무만 분산되어 있음. 이로 인해 중앙 부처 단위에서 진로지도에 관한 구심점 역할을 제대로 못하고 있기 때문에 진로지도에 관한 정책을 수립하고 지도할 수 있도록 교육부 내에 현행 ‘과’에 해당하는 전문 부서를 설치하여야 함. 또한 시·도 교육청과 지역교육청에도 진로지도에 관한 업무를 전담할 부서를 설치하여 행정 업무의 효율성을 높여야 함. 이와 유사하게 노동부와 문화관광부도 담당 부서는 관련 업무만 분산되어 있는 상태임. 직업진로지도와 직업진로정보와 관련한 업무를 효율적으로 수행하기 행정 체계의 정비가 요구됨.

다. 인적·물적 지원

- 교육부 산하 각급 학교(초·중등학교, 고등학교, 대학교), 노동부 산하의 지방노동사무와 고용안정센터, 문화관광부 산하의 시·도 종합청소년상담실, 민간 직업정보기관 등에서 직업진로정보 및 진로상담을 활성화하기 위한 법적·행정 체계상의 지원 이외에 실제 현장에 직업진로정보를 제공하는 전문인력의 확보가 중요함. 현재 학교의 경우 기존의 교도교사자격을 소지하거나 대학원이나 한시적으로 단기 특별과정에 의해 전문상담교사 자격을 부여하여 학교에서 진로지도 관련 업무를 수행하게 하고 있으나, 진로지도의 특성상 일반 상담의 내용

에서 포괄할 수 없는 진로정보, 직업정보 등이 있어 전문상담교사 자격 취득을 위한 기준을 개정하거나 교사 연수에서 진로지도 관련 교과를 보완하는 것이 필요함. 또한 노동부의 경우 전문직업상담사 자격제도가 있으나 시행한지 얼마 안되며, 사후 관리와 자격증 소지자의 활용도가 미흡하여 앞으로 전문인력의 지원이 필요한 상태임.

- 이와 더불어 각 부처의 진로지도와 진로정보 제공과 관련한 활동을 위한 필요한 예산과 시설의 지원이 매우 미흡한 실정임. 진로지도 및 진로정보 제공을 활성화하기 위해 통합 직업진로정보센터의 설치·운영을 위한 법적인 정비, 행정체제의 일원화, 인적·물적 지원이 원활하게 이루어질 때 가능한 것임.

5. 직업진로정보센터 3개년 계획

<표 IV-1> 통합 직업진로정보센터 3개년(2001-2003)사업계획

구 분	2001년	2002년	2003년
연구부	<ul style="list-style-type: none"> -직업진로정보망 수혜자 평가연구 -지역진로정보센터 운영모형개발 -중고생 직업체험 학습 방안 	<ul style="list-style-type: none"> -직업진로정보망 수혜자 data profiling -직업진로정보 전망서 발간 사업 추진 -직업연구, 교육과정 연구, 자격연구의 연계 방안 	<ul style="list-style-type: none"> -시범센터 및 직업정보망 수혜자 평가연구 -직업사전 개발 착수
프로그램 개발부 및 연수부	<ul style="list-style-type: none"> -장애인을 위한 진로지도 프로그램 -전문인력양성과 연수를 위한 기관 지정 요청 및 프로그램시범 실시 및 평가 -진로정보 네트워크 운영자를 위한 연수 	<ul style="list-style-type: none"> -여성의 노동시장복귀 지원을 위한 진로지도 프로그램 -전문인력양성·연수 실시 및 평가 -특수아동을 위한 진로지도 프로그램 개발 -고학력자 진로지도 프로그램 개발 -연수기관의 프로그램 지원 및 자문 	<ul style="list-style-type: none"> -대학생용 진로지도 PGM개발 -고령자를 위한 직업진로 프로그램 개발 -연수기관의 프로그램 지원 및 자문
정보망 관리부	<ul style="list-style-type: none"> -교육부산하 시·도교육청 및 진로정보 네트워크 구성 -진로정보 네트워크 운영모형보급 -기존의 프로그램의 updating -직업진로정보망 updating 	<ul style="list-style-type: none"> -각 부처 직업진로정보 자료 DB 구축 -지역진로정보 네트워크의 지원 및 자문 -직업진로정보망 updating 	<ul style="list-style-type: none"> -진로정보망과 고용정보망과의 통합작업 착수 -지역진로정보네트워크 자문/조정 -직업진로정보망 updating
시범센터운영팀	<ul style="list-style-type: none"> -정보 제공 및 상담 실시 -이동식 진로지도 서비스 실시 -전화상담제공 	<ul style="list-style-type: none"> -정보 제공 및 상담 실시 -이동식 진로지도 서비스 실시 -전화상담제공 	<ul style="list-style-type: none"> -정보 제공 및 상담 실시 -이동식 진로지도 서비스 실시 -전화상담제공

V. 제언

- 빠르게 변화하는 고도 산업사회에서 개인의 경력개발 및 효율적으로 관리를 가능하도록 하는 진로지도 및 진로정보 제공은 단순히 개인적 차원의 발전 뿐 아니라, 국가 경쟁력의 관점에서 필수적인 과제임.
- 국민의 진로 개척 및 경력개발 지원 업무에 관련되어 있는 부처인 교육부, 노동부, 문화관광부가 상호 연계하여 정책을 추진해야 될 것이며, 학생들 뿐 아니라, 전 연령 단계의 국민들이 신속·정확하게 직업세계에 관한 정보와 합리적인 진로 선택을 위한 조력을 받을 수 있도록 적극적인 정책이 시행되어야 하며, 이를 위한 법적인 보완 조치가 강구되어야 할 것임.
- 제도적으로 직업진로정보와 관련한 제반 업무가 규정되고, 이에 기초하여 국가의 직업진로정보 제공의 중심점 역할을 할 수 있는 통합 직업진로정보센터의 구축이 조속히 실현될 수 있는 조치와 정책이 마련되어야 함.

ABSTRACT

A scheme on establishing a comprehensive career information center at the national level

Research Manager : Suk-Min Chang

Research Staff : Young-Dae Lee

Mi-Suk Jin

Ki-HongKim

Yang-Gu Lee

1. Introduction

As the globe in 21 century is confronting the era that the internal as well as the external atmosphere surrounding vocation rapidly changes, the efforts to promote research, program development, and information service concerning lifelong education and career are getting emphasized at the national level to support career development of the entire people of a nation. In this respect, it is pressing for Korean government to establish a central system that is in charge of R&D, and program distribution on vocation and career to support career development through individual life-span.

Currently, informations on education, employment, and career are merely delivered through various sporadical channel in Korea without formulating a central system that comprehensively and organically networks various channels on the user-basis.

Therefore, by establishing a comprehensive career information center at the national level, one-stop career service can be effectively and systematically offered to the public.

2. Research Purpose

The main purpose of this research is to prepare a scheme to establish a comprehensive career information center at the national level. Concrete sub-purposes are as follows:

- First, grasping the necessity and importance of the national career information center in the knowledge-based society
- Second, analysing current status and problems in managing career information related institutions in Korea
- Third, investigating current aspect of the national career information center in the major developed countries
- Fourth, preparing a scheme to establish a comprehensive career information center at the national level

3. Current status and problems in managing career information related institutions in Korea

Currently, various public and private institutions involve in research on job and career, development of test tools concerning career, publishment of vocational dictionary through job analysis, analysis on employment trends, management of job information system, process and distribution of career related information, etc..

However, theses institutions including MOE, MOL, and other private organizations are very poor and sporadical in collecting, processing, and generating systematic information on job and career, and in delivering and offering these informations. This caused the long-term imbalance in quantitative as well as qualitative manpower supply in Korea.

For these reasons, the demand for establishing a comprehensive career information center is pressing in order to generate synergy effect by generalizing the strong point in each partial services that offer career information and to realize so-called one-stop service responding users demands.

4. Current aspect of management and structure of the national career information center related institutions in the foreign countries

This research investigated the cases of some major developed countries such as Great Britain, France, Germany, the United States, Canada, and Japan. Commonly, they did have central comprehensive systems at the government level, that controls whole unit of career information and programs by organically networking various institutions. As a result, informations on education and training and labor market are organically linked, and informations on employment and career are systematically processed and offered in these countries.

5. The directions for development of the comprehensive career information center

- Basic direction

A comprehensive career information center in knowledge information society should be developed in the direction of accessible, open and user-based one-stop service. A comprehensive career information center should play a central role in coordinating private institutions to maintain a cooperative relation, and in effectively integrating the functions and tasks of each government ministries. The center, at the same time, should promote specialty in career research.

- Structure and management

The center should reflect the policies and demands on career information of each government branches, and conduct R&D, distribution, and fostering and training experts under government's financial support.

- Promoting cooperative relation among relative institutions

Setting a political network system among governments and on this base driving a connection and cooperation with various private institutions, the center should complete vertical and horizontal network.

- Lawful and systematic support

In addition, relative lawful amendment, integration of administrative

system, utilization of experts, and financial support should be followed for the center to fulfill its function.

기본사업 00-

국가 수준의 통합직업진로정보센터 구축 방안

2000년 12월 일 인쇄

2000년 12월 일 발행

발행인 강 무 섭

발행처 한국직업능력개발원

주 소 서울특별시 강남구 청담2동 15-1 (135-949)

홈페이지: <http://www.krivet.re.kr>

전 화: (02) 3485-5000, 5100

팩 스: (02) 3485-5200

등 록 제16-1681호 (1998. 6. 11)

ISBN 89-8436- - -

인쇄처 ○ ○ 인쇄소

보고서 내용의 무단 복제를 금함.

값 원

■ 보고서 내용 문의

전화: 02-3485-5181, E-mail: smchang@krivet.re.kr