

02-36

(OECD, ILO)

**Diversification of Education and Training through
the Recognition of Prior Learning**

가

02-36

(OECD, ILO)

**Diversification of Education and Training through
the Recognition of Prior Learning**

가

:

:

가

가

가

가

가 , 가 ,

가

IIEP/ UNESCO 가 “

(Making Lifelong Learning a Reality)”

가

가

가

가가

가

, 가

， ， ，
.

2002 12

【 】

1.

가
가
가
가

2.

가

(prior learning)

가

가
가

가

.

가

3.

가

(academic achievement)

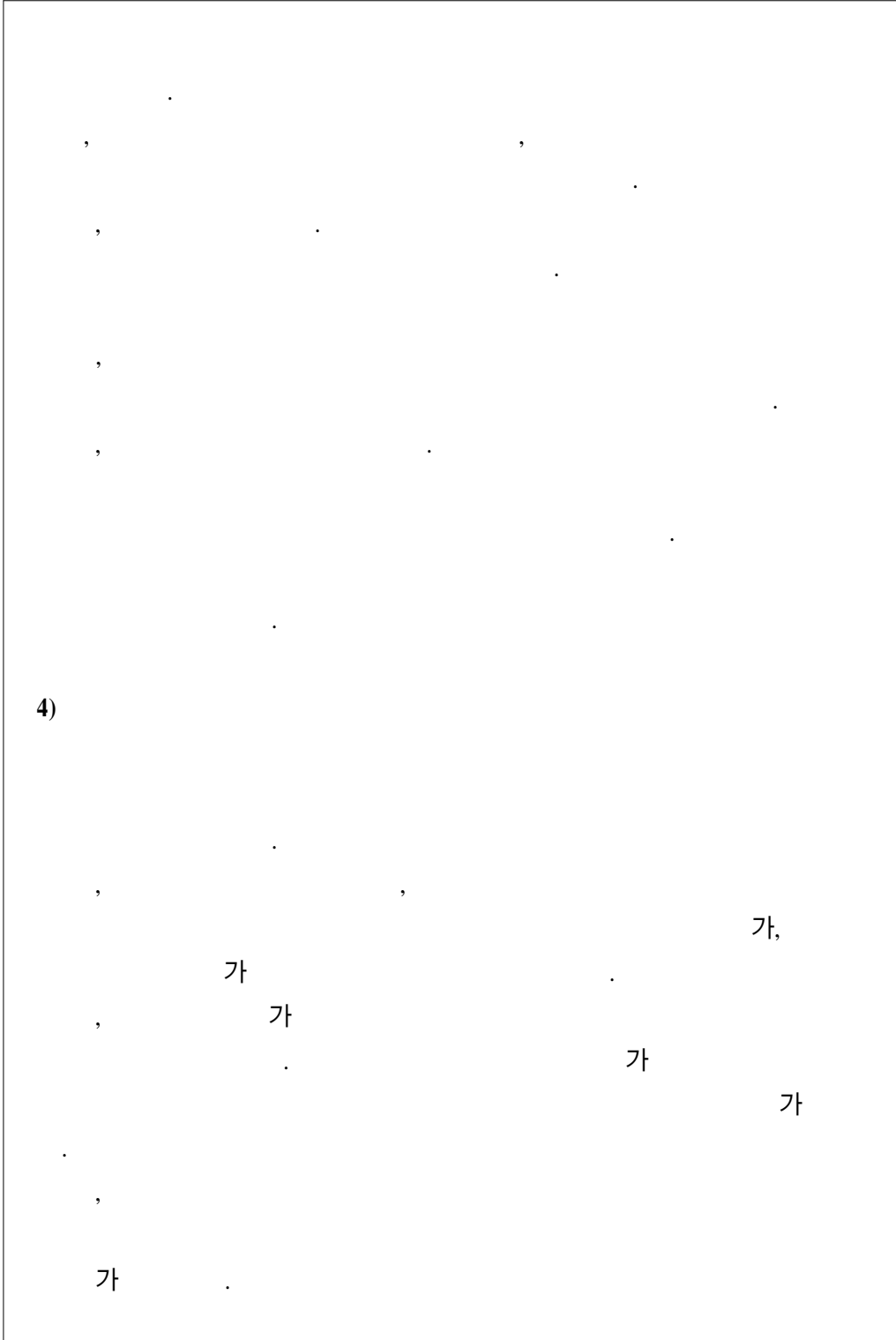
(competency)

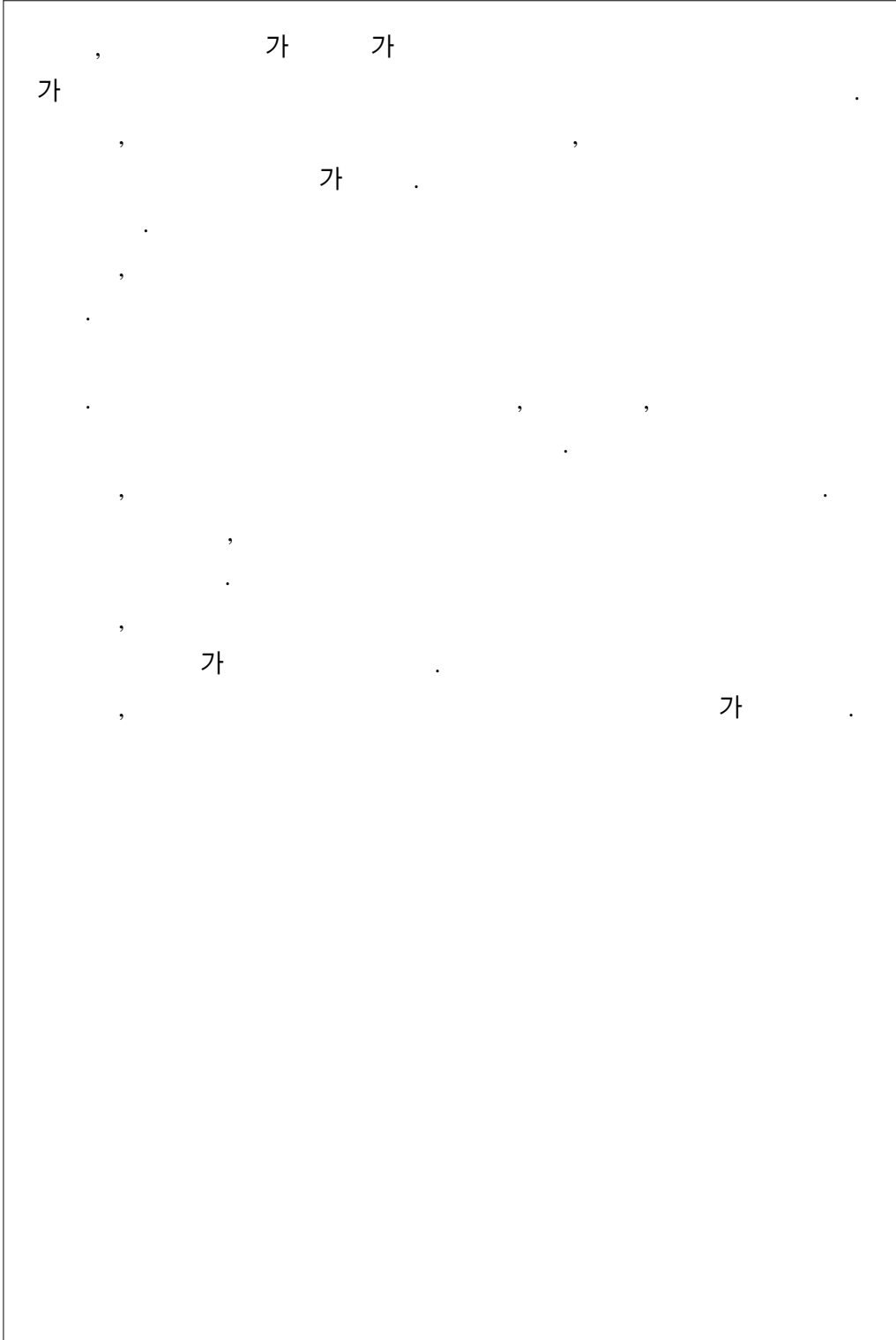
가

(competency)

1)

가가





I.	1
1.	1
2.	3
3.	4
II.	가	7
1.	7
2.	9
3.	16
4.	가	20
5.	25
III.	가	31
1.	32
2.	59
IV.	83
1.	83
2.	118
3.	151

V.	가	165
1.	가	165
1.	가	167
2.	가	169
3.		173
		177
ABSTRACT		187
		193
<	>	194
<	>	198
<	>	가 205
<	>	가 209
<	>	가	(2001) 210
<	>	가	가 225

< -1>		10
< -2>		10
< -3>	가	12
< -4>		13
< -5>	가	14
< -6>		16
< -7>		17
< -8>		19
< -1>		31
< -2>		35
< -3>		38
< -4>		39
< -5>	가	42
< -6>		44
< -7>		45
< -8>		46
< -9>		48
< -10>		51
< -11>		52
< -12>		53
< -13>		55
< -14>	56
< -15>		63
< -16>	가	66
< -17>	가	68

< -18>	가	70
< -19>	가	70
< -20>	가	71
< -21>	가	73
< -22>	가	77
< -23>		78
< -1>	2001	123
< -2>	가 (AQF)	128
< -3>	1999 / 2000 2000 (a)	144
< -4>	가	155
< -5>		159
< -6>		160
< -7>		160

{	-1}		24
{	-1}		37
{	-1}	CSCC	가 110
{	-2}		(VET) 136

I.

1.

가 가

가

가 가

가
, .
가
(Coombs & Ahmed, 1974; OECD, 1996; Simosko, 1991, UNESCO 1996).
OECD 가
가 , 가
가 가 ,
, 가
UNESCO IIEP (International Institute for Educational Planning)
가
. , IIEP
가
가 “
(Making Lifelong Learning a Reality : Emerging Patterns in Europe and Asia, Challenges and Prospects for Medium Income Countries)” 가 project .
IIEP
가
가

2.

가.

•

가

•

•

(academic achievement)

(competency)

•

•

, , 가 ,

가 , , 가

•

•

가 ,

,

•

3.

가.

, , 가 ,

. 가

가

가,

가 가

- 1 가 :
- 2 가 :
- 3 가 :

가

. **IIEP / UNESCO**

IIEP/ UNESCO 가 , , ,
가

- : 2002 3 , IIEP
- : 2002 9 , NIER

가 , , ,
.

.

가 가 ,
가 .

가 가 .
/ / / /

/ / / / , / / / / 1

. 2000 3

“(2 1
) .

2

1 . “ ”

2 . “ ”

6-3-3-4

3 , 3 , 2 4

, , (),
(), 1) .

< -1>

	1970	1980	1990	1997	1998	1999	2000
GDP Per Capita (US Dollar)	650	2,324	7,751	10,363	6,843	8,660	9,675
(%)	4.4	5.2	2.4	2.6	6.8	6.3	4.1
(, (%))	10,062 (47.6)	14,431 (59.0)	18,539 (60.0)	21,064 (62.2)	21,390 (60.7)	21,363 (60.5)	21,950 (60.7)

: 15

: ().

1997 1998

2.6% 6.8%

가

가 가

가

1998

(< -2>).

< -2>

(: %)

가					(1995)	(1995)	(1995)	(1995)
	1997	1998	1999	2000	(1995)	(1995)	(1995)	(1995)
	1.5	5.8	5.4	3.4	10.0	8.5	12.2	13.3
	3.3	8.2	7.6	4.7	5.0	6.2	7.4	7.9
	3.0	5.7	5.3	3.9	2.7	4.0	3.7	4.9
	2.6	6.8	6.3	4.1	5.6	8.6	8.8	8.2

: ().

OECD (1998).

, 1979
 GDP 35.8% , 23.6% 40.6%
 . 2000 10.9%
 , 20.2% 68.9% 가 (,
 2001). 1 1979 2000 24.9%
 3.4%가 , 28.3%가 가 .
 가

가
 . , 15
 가 가 1990 1995
 1.0% 1995 2000 0.9%, 2000 2005 0.8%, 2005 2010
 0.6% 15
 가 70 80 2 3%
 가 2001 2005
 가 0.9% (< II-3>).

< -3> 가

(: , %)

	1999	2000	2001	2002	2005	2010
	35,623 (1.08)	35,994 (1.04)	36,340 (0.96)	36,666 (0.90)	37,624 (0.87)	39,459 (0.92)
	17,332 (1.17)	17,498 (1.96)	17,668 (0.97)	17,827 (0.90)	18,309 (0.91)	19,265 (0.99)
	18,291 (1.00)	18,496 (1.12)	18,672 (0.95)	18,839 (0.89)	19,315 (0.83)	20,195 (0.85)

: () 가 .
: (2000).

,
 . 1995 가 47.4% 30 54
 1999 47.8% 가 2010 50.9%
 가 , 55
 1990 17.3% 1999 20.6% 2000 가
 가 2010 25.3% 가 4 1
 . , 1990 14.2% 15 19 1999
 10.9% 2000 2010
 7.3%

< -4 >

(: , %)

	1990	1995	1998	1999	2005	2010
	30,887	33,552	35,241	35,623	37,623	39,457
15 19	4,378	3,715	3,863	3,896	3,218	2,870
20 24	3,199	3,482	2,986	2,903	2,693	2,583
25 29	3,954	4,075	4,161	4,098	3,937	3,914
30 34	3,859	4,187	3,949	3,938	3,644	3,548
35 39	2,944	3,986	4,384	4,376	5,119	5,582
40 44	2,700	2,977	3,674	3,894	4,764	5,385
45 49	2,323	2,521	2,730	2,768	2,998	3,206
50 54	2,199	2,202	2,271	2,372	2,333	2,399
55 59	1,732	1,969	2,159	2,112	2,371	2,534
60 65	1,237	1,571	1,871	1,938	2,475	2,828
65	2,364	2,869	3,193	3,330	4,072	4,610
	()					
	(100.0)	(100.0)	(100.0)	(100.0)	(100.0)	(100.0)
15 19	(14.2)	(11.1)	(11.0)	(10.9)	(8.6)	(7.3)
20 24	(10.4)	(10.4)	(8.5)	(8.1)	(7.2)	(6.5)
25 29	(12.8)	(12.1)	(11.8)	(11.5)	(10.5)	(9.9)
30 34	(12.5)	(12.5)	(11.2)	(11.1)	(9.7)	(9.0)
35 39	(9.5)	(11.9)	(12.4)	(12.3)	(13.6)	(14.1)
40 44	(8.7)	(8.9)	(10.4)	(10.9)	(12.7)	(13.6)
45 49	(7.5)	(7.5)	(7.7)	(7.8)	(8.0)	(8.1)
50 54	(7.1)	(6.6)	(6.4)	(6.7)	(6.2)	(6.1)
55 59	(5.6)	(5.9)	(6.1)	(5.9)	(6.3)	(6.4)
60 65	(4.0)	(4.7)	(5.3)	(5.4)	(6.6)	(7.2)
65	(7.7)	(8.6)	(9.1)	(9.3)	(10.8)	(11.7)

: 15
: (2000).

가

가 가 . 1998
 가 가가 가
 가 가
 가 , < II-5>
 가 ,
 /
 ,
 , , 가
 .
 1970 40% 가 1980
 , 2010 56.0%
 . 가 가
 2000 75.1% 가 2010 75.7%
 . , 가 .

< -5> 가

(: , %)

	2000	2005	2010
	21,926	23,823	25,885
	13,141	13,838	14,576
	8,785	9,985	11,309
가	60.9	63.3	65.6
	75.1	75.6	75.7
	47.5	50.7	56.0

: () 가 .
 : (2000).

가

가 (1999 22.6%, 2010 21.3%).

가

가

가

5

24

5

50

가

가

가

가

가

가

가

3.

가 , 가 .
 가 가 .

가 .
 가

< II-6> 1950
 53%, 20% , 2000 100% .
 20 10% , 2000
 80.5% .

< -6> (: %)

1950	53	20	...
1965	101	31	6.2
1980	110	78	15
1990	105	90	39
1996	94	102	60
1997	94	-	68
2000	98.5	99.1/ 96.4	80.5

= / x 100
 : UNESCO ().

1962

5

가 가

1

1970 , 1980
가 가 가

< -7>

(:)

	1970	1980	1988	1996/ 1997
	201,436	615,452	1,529,244	2,541,659
	19,686	59,646	216,834	419,373
	27,932	74,376	142,365	149,957
	7,746	25,819	75,119	-
	6,006	9,776	49,919	-
	36,821	111,685	89,800	640,498
	17,090	52,146	59,232	866,705
	49,784	209,636	224,983	-
	19,332	41,420	81,312	129,624
	17,039	40,092	94,311	-
	-	632	18,838	335,498

: UNESCO ().

1970

가

가 (< -8>). 1980
 15.9%, 1990 33.2%, 2000 80.5% 가

< -8> 가 , OECD
 가

가
 가

(work-based education)

가

2).
 34.0%, 33.0%, 40.0%) 5.4% OECD 가 (13.0%,

2) 가 가 가 15%
 가

가

< -8 >

(: %)

1980	15.9	23.4	8.1
1990	33.2	55.6	24.3
1995	55.1	63.8	34.4
1997	68.8	85.7	50.9
2000	80.5	-	-

= / x 100
: (1998).
().

가

가 1990

. 2000

4. 가

가

(prior learning)

가

(experiential learning)

(, 2000).

가

(, 1999).

가

, 가 , 가,

가

가

가 ,
가 가
가 가
(experiential learning),
(non-formal learning)
(Accreditation of Prior Learning),
(Assessment of Prior Learning), (Assessment of Prior
Experiential Learning)
가 (assessment)
가
가 가
(Colardyn, 1994; Fragniere, 1996).
recognition, certification, accreditation, credtation,
validation 3).
(formal confirmation),
(ratification)
(recognition)
(Colardyn, 1994; Fragniere,
1996). 가
(recognition)

3) (1999) 가

가 , 가 가 (Lietard, 1991).

, (accreditation)

(Colardyn, 1994).

가 가

가

(, 1999).

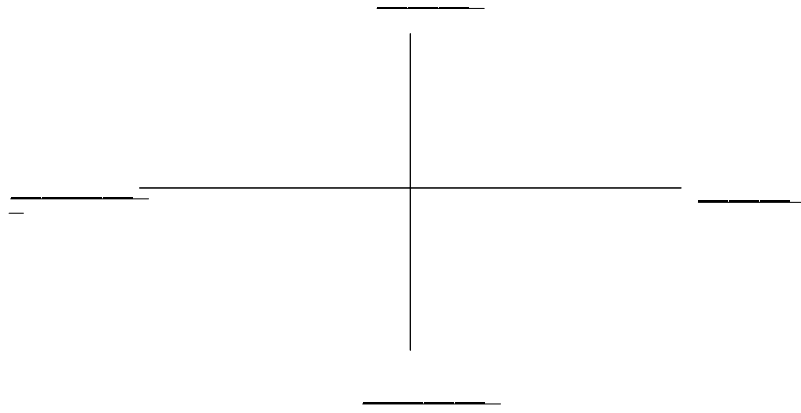
(Simosko, 1991)

(accreditation of prior

learning)

“ , , 가

”



{ -1 }

가 , , (, 1999).
 , (,)
) , .
 , ,
 ,
 , ,
 , , 가
 .

가 , 가
가 가
가
가

5.

가 ,
가
가 가
가
가
가

III. 가

가

가

(academic achievement)

(competency) 가

(< III-1>).

(competency)

GCSE A/ A-

(GNVQs: general national vocational qualification)

가 가

(competency)

가

< -1>

	,		,
	,		,
		,	,

1. 가

(prior experiential learning) (sponsored experiential learning)
(Gorringe, 1989).

가 .
가 .
1995 5 , 가 가 .
(PCER)
1997 1 13 ,
가 .

가 .
가 .
가 .

, 2000). , , (

, 가 ,

, 1997 1 13 「

」 (5275) . (15478)

1997 9 11 .

1) 「 가

가 가 ,

, 가

(, 1996; , 1996; , 1998)

, (

가)

,

가 . , 가 가

가

가가

「
 1997 1 13 , 「
 」 6 17 , 「 1998 2 28
 . 「 」 (5275) 12
 . 1 , 2 , 3
 가 , 4 가 , 5 가 , 6
 가 , 7 , 8 , 9
 , 10 가 , 11 . ,
 12 4).

4) 1 1 “ 가
 가 “ 가 ”
 2 1 “ 가 가
 3 1 가 가 “
 , 2 “ 35 1 “
 50 1 가 가
 “ 가

< -2>

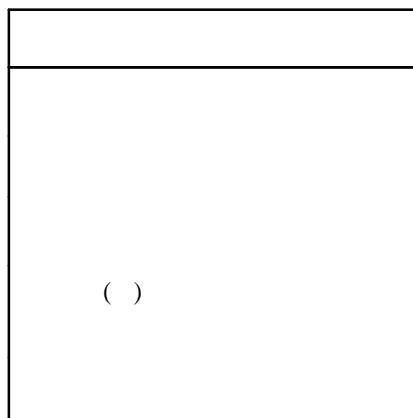
3 1	. 54 4 56 . 59 1 2. 26 22 4 49
3 2	22 2 , 23 27
3 3	. 6
3 4	2 2
3 5	가 14 4 18 .
3 6	24 2
3 7	가

가가 ,

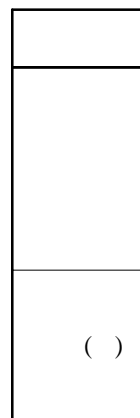
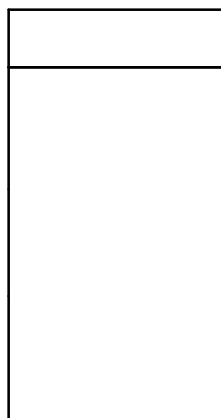
,

.

가 140 80 , 3
 120
 { -1 } < III-3>



{ -1 }



< -3>

		() ,			
				2002 3	2002 3
2	15	45	80	40	42
3	21	54	120	40	42
	30	60	140	36	42

: .

3)

.

4

가

4

4

2002 5 370 6,667
 52,342 .
 7, 963 (4 2,269 , 2 5,694)
 . 4 2
 가 . 65.2%가
 , IT

가

< -4>

(:), (2002 5)

	1999	2000	2001	2002	Total
4	25	254	663	1,327	2,269
	9	766	1,796	3,123	5,694
	34	1,020	2,459	4,450	7,963

:

2001

IMF (1997. 12)

가

가

. 2000

가

19,610

337,073

5.8%

가

1991

가

, 40

. 2000

9

115

가

, 8

, 2001 4

가-1.

가.

4

가

가

18

1.0m²

가

가 가

, () .

가

“ ” . , , ,

가

가

()

< III-5>

, , , , , 가 가 , 가 , , .

(< -5>).

가

, 99%가 program ,

가 .

< -5>

가

(2001 10 1)

	가	가				
	2,695	46%	24%	9%	21%	100%
(.)	452	8%	80%	8%	4%	100%
	94	-	100%	-	-	100%
	1,556	4%	74%	12%	10%	100%
	1,680	1%	99%	-	-	100%
	337	9%	63%	-	28%	100%
	6,854	18%	60%	8%	14%	100%

: (2000).
(2000a).

가

가

가

36

42

가-2.

()

가

가

가

가

(, 2000).

가

가

가

가

. < -6>

가

< -6>

			가	
4		2 4	가 가	, 3 , ,
3		6		, 2 ,
2		6		, 1 ,
1		5	가	

: .

1)

—

,
 ① 가 , ② 가
 가 ,
 ③ , ④
 ,
 .

< -7>

가	가
가	가 가
,	
	,

:

.

, ,

< -8>

.

< -8 >

1		70 14
2		가
3		, 가
4		
5		1/5
6	가	가
7	가	가 100
8		60 () · 가 , ()

:

.

2)

-

가 (

) (4 ,

2 5) .

1990

4

, , , 가 , , , 12
 . 3 , 4
 .
 3 ,
 4
 . 15
 () 14
 60
 15 4 .
 5 6 20 24
 . 가
 가 , 1 2
 가 .

< -9>

				(.)	
		(6)	(6)		
	(7)	(6) (6)	(6) (6)		
	(7)	5 30	6 36		
	(7)	3 18	4 24		
	(9)	7 42	7 42		
	(6)	6 36	7 42		
	(7)	7 42	8 48		
()	(5)	(6)	(6)	3	가
	(8)	3 18	3 18		
	(5)	(6)	(6)		
	(5)	(6)	(6)		
	(5)	(6)	(6)		
	(5)	5 30	6 36		
	(5)	(6) (6)	4 24		가 , 가

:

3)

10

가 가 .

가 (,

1999; , 1998).

,
,

가

가 .

가 ,

가 .

,

가

가 .

가

,

.

,

가

.

,

가

가

가 .

가
가
가
가
가
가-3.

11

가
1996 2 9 () 2
“
”
(, 1997).
가

, , .
 ,
 . 2000 3 「 」 28 2 「
 」
 「 」
 (<
 III-10>). 가
 가

< -10>

	1
28	1.
2	2.
	3. 가 . . .
	4.

: .

< -11>

< -11>

(23)	, 가 가 , 가 ,
(7)	, , , , , , , ,
(1)	
(41)	, 가 ,
(43)	, ,
(1)	
(3)	, ,
	119

:

1)

4

< -12>

	177	○ ·	5 2
	289	○ 3 * - 70 , 139 , 80	19
	1,681	○ 3	18
	78	○ 6	20 23
	2,225		

:

< -12>

3

가

3

가

6

103 , 51
 , , , , ,
 177
 , 289 , 1,681 , 78
 가 가
 가 ,
 7 가 5
 , 3 ,
 2 가
 5
 가
 377 , 1,561

2)

, 가 ,
 가 2002 10
 2003 2
 (50),
 (30), (4 21) 2003 3
 가
 가

, 30 2.11
 , 20 , 50
 , 21 1.3 9
 , 30
 , 6 4 1
 7 , 2 14 , 3
 21

< -13 >

	가
	30 2.11
20	, 50
	21 1.3
9	, 30
	6 4 1
7	, 2 14 ,
3	21

:

가

,

3

, 140

< III-14>

가
가
1,337
가
60%

< -14>

(: , %)

	312	248	642	135	525	291	72	2,225
	14.0	11.1	28.9	6.1	23.6	13.1	3.2	100

가-4.

가

4

11

가
가

.

2

(,
1999; , 2000; , 1999; , 2000).

,

가 가

.

,

가 .

.

가 .

,

, , ,

가

. , ,

가

.

가

가

가

4

가

.

.

가 .

,

. , ,

,

가

.

, .

가 ,

가

가

, ,
,

가

가

가 가 .

, 가 ()

가

, 가

가

가

가 .

2. 가

가

가

(가)

가

, 가 ,
가

, 가 ,

가

가.

가 가 .
 가 ,
 . 가 .
 , , ,
 가
 가 가 가
 (, 1999).
 ,
 가
 가 가
 (competency-based qualification)
 가 (, 1999).

(skill identification);
 (competences recognition); (competences formalization);
 (competences standardization);
 (competences valorization); / (regulation of
 competences/ qualifications) (Fragniere, 1996).

가 (qualification)
 가
 . 가
 가

가 (, 2002).

가 가 가

(signal) , 가

(guide) , (screening device) 가

가 (licence) .

가 .

(transparency)

가 .

(currency) 가 가

가 , 가 .

(access and equity)

(transferability) 가

(economy) .

(cost-effective)

(flexibility)

(consistency)

(standard)

, , , 가
 .
 :
 가 가 ' ,
 .
 : 1999 1
 2002
 가 (National Skill Standard) (Key Skills)
 : 2001 ' ' NSS Key Skills
 ,
 , , .
 1 2 :
 ,
 .
 , , 가
 (< -15>).
 가 가가 .
 가 , , ,
 .
 가 가 가 가
 가 가 가 . 가
 , 가 , , ,
 , .

가	가	622	26	가
	가	120	18	
		38		
		-	-	
		31	-	

: (2002).
 (http://www.krivet.re.kr).
 (2002).

가. 가

가 1953 3 ' ' , ,
 3 가 , 1958 가가
 가
 (), (), (), ()
 가 . 1973
 ' 가 ' 10 19
 가 .
 1962 가
 가 1967 1 ' ' 가
 가

1973 12 ' 가 ' 6 가 가
 가 가 . 1975 가
 ,
 1977
 가 1981 12 ' 가 ' ' 가
 , 가
 ' 가
 1982 .
 가 1984 1 .
 1997 3 ' 가 ' ' ' .
 ' ' . 가
 1999 9 가
 가
 가 8 5 (, , .
 , ,)
 가 ,
 가
 가 15 가 가 ()
 가 . ' 가 ' 가 ()

가 .
2002 8 26 622 .
가 . , , , ,
26 (123), (48)
27.5% (< -16>).
가
(, 19)
(, 17) ,
1 3 3 1 2 2 .
2 .

< -16> 가

(2002 8)

1.	10	10	15	31	57	123
2.	6	6	7	10	19	48
3.	5	1	4	5	5	20
4.	5	2	4	5	4	20
5.	3	1	4	5	4	17
6.	1	1	5	6	7	20
7.	3	-	1	1	4	9
8.	2	1	1	1	4	9
9.	11	-	4	4	11	30
10.	4	2	3	7	18	34
11.	6	2	4	10	9	31
12.	4	-	3	4	5	16
13.	2	-	2	4	1	9
14.	4	-	4	3	2	13
15.	6	1	9	9	14	39
16.	4	-	9	6	4	23
17.	1	-	3	3	2	9
18.	3	-	2	1	-	6
19.	7	1	5	5	1	19
20.	4	-	4	4	1	13
21.	5	-	10	8	15	38
22.	1	-	1	1	-	3
23.	-	1	-	4	17	22
24.	-	2	-	1	8	11
25.	-	2	-	-	3	5
	97	33	104	138	214	586

: 36

: (2002).

가

가

, , , (+)

100 60 ,

가 < -17> . .
가 2001 736
(268) 가

1,004 .

가

1

1

가

< -17> 가

(2001 12)

	2,037	3,831	47,638	180,027	1,767,640	193,059	2,194,039
	308	318	8,233	12,798	84,351	4,489	110,497
	483	59	6,084	18,064	176,947	1,733	203,370
	912	520	79,998	107,608	335,674	31,753	556,465
	128	132	7,154	23,820	425,123	24,793	481,150
	307	13	22,597	89,248	638,801	10,642	761,608
	165	0	1,079	1,194	7,122	72	9,632
	40	2	657	4,801	35,338	0	40,838
	8,154	0	77,363	47,142	127,021	5,398	265,078
	6,641	41	84,181	66,582	212,239	58,491	428,175
	86	20	1,792	4,990	42,786	12,617	62,291
	188	2	4,564	6,593	32,584	7,286	51,217
	600	0	107,602	124,176	305,626	869	538,873
	533	0	16,095	16,815	24,234	1,855	59,532
	214	4	4,720	5,107	54,839	2,574	67,458
	96	0	2,520	5,124	8,386	298	16,424
	5	0	147	2,086	35,484	0	37,722
	434	0	10,401	623	0	0	11,458
	1,356	262	92,862	105,500	51,881	0	251,861
	589	0	40,131	49,653	12,432	0	102,805
	1,142	0	30,668	36,881	73,309	6,168	148,168
	239		1,369	5			1,613
	0	17	0	818	52,302	8,288	61,425
	0	142	0	558	541,109	802	542,611
	0	149	0	2,243	355,863	354	358,609
	0	0	0	3,297	0	0	3,297
	24,657	5,512	647,855	915,753	5,401,091	371,541	7,366,409

: (2002).

가 (12.4%), (8.8%), (5.1%), (0.3%), (73.3%), (0.1%)
 , , 10%

가 「 」

5 2 , 가
 가 .
 가 45 , 39 ,
 30 , 24 , 1 12 , 1 8 ,
 2 4 , , 1 18 , 2 8 ,
 , , 1 45 , 2 30
 . ,

가 ,
 ,
 ' , 가
 가 가

, 1, 2 , 1, 2 ,
 1, 2 , 1, 2 8 45
 .
 가

. 가 ,

< -18> 가

	45
	39
	30
	24
1	12
1	8
2	4
	1 : 18 2 : 8
가	1 : 45 2 : 30

가 121 , 105

(< >).

< -19> 가

		100%, 75%, 50%, 25%
		. , 25%
		25% .
		3
		2
	2 , 1 , 가	
	- - , -	

< -20> 가

		100%		
			3	2
		100%		75%, 50%, 25%
	5	25%		
				100%
			3	2

가

, 2 가

100%, 75%, 50%, 25%

, ,

, - , -

.

,

.

가 가

가 , 가

, 가

, 가 가

() 100%,

75%, 50%, 25%

25% () , 가

. 100%

가 ,
 가 . ,
 가 가 . ,
 (A-B-C-D-E) ,
 3 , D 2
 . , 4가 .
 , 가 가
 가 가
 가 .

. 가

가 가 가가 .
 (2).
 가
 가 . 가가
 , 가가
 , 가가
 . 가
 .
 가 21 가 .
 , 가

(, 1998).
 가 2002 66 가 . 가 .
 21 , 가 15 , 3 , 6
 , 1 , 2 , 3 , 1 , 2 ,
 1 , 1 , 7 , 1

, 2, 1, 3, 1,
 2, 2, 가 9, 가 2
 가 .

< -21> 가

	가	가	
	, ; , ; (5)		
	15	21	7 (1 , 28) 5 (2 , 7)
.	.	.	

가 94.7%가
 가 66% 79

, 10 18% 22
 (8%) , 8 (7%)

가
 가 25% ,
 '1 6 '

가
 가 36 , 가
 26 , 가 36
 (< >).

가

가 , 2002 7 가
가 가 가

「 가 」 가
21
가 66
가
2002 7 가 " .
“ .

가 , 「 」 2 3 ' .
가 , 가 .
가 가가 .
가 가
1997 ' ' .

가 , ,
가 .

가

2001

459

가

1,000

(

가가

2002 8

8

35

(<

4>).

가

(, 2001).

가

가가 가

가가

」 (1997. 3. 27.

5,314)

가

가가

, 가

가

가
, 가 ,
, 가 ,
가 가 ,
가 ,
가 ,
가 ,
3 , 1
가 가

< -22> 가

(2002 8)

	가	
	SDS	E-Test(e-professionals)
		PC 가 (PCT)
		(1, 2 , 가)
		(ITQ)
		CNC 가 , , ,
		가 , , ,
		가 , , ,
		() (1, 2)
		(1 4)
		(1 3)
		.
		.
		(2)

: ([http:// www.krivet.re.kr/ cgi-bin/ nqual.cgi](http://www.krivet.re.kr/cgi-bin/nqual.cgi)).

가
가
(, 2000).
가
가 . 2001
11 31 (<
III-23>).
< -23>

(2002 8)

	(, , ,)
SDS()	Innovator , Six Sigma(GB, BB, MBB), Building Facility Management
LG	Six Sigma (RT, UT, MT, PT) Six Sigma(WB, GB, BB, MBB, Champion), AMEE Six Sigma(GB, BB, MBB) 가 , AV , PC (ENG 1 3) () TV, VCR, AD/ 가 (Master, 1 ,2)
LG ()	Six Sigma(GB, BB, MBB)

: (2002).

가 . 가
,
' (HRD) ' (HRM)
,
,
,
,
,
,
,
가
Microsoft, Oracle, Sun
(AP), (AICPA), (CFA)
가 . IT
가 . APEC Engineer
, 2
, 9 . 가
가
(,) (, 2002).

가

가 .
 ,
 . 가
 가
 , 가 ,
 . 가
 가
 가 (, 2000; , 1998;
 , 1999; , 1999).
 ,
 , 가
 가
 가
 , 가
 가
 가
 가
 가
 , 5 2

,

.

, 가

,

가

,

,

가

.

,

가

가

가

,

IV.

가 가

1980 . 1970 ,

가 , ,

가

가

가

(Prevost-Fournier, 1996; Gorringer, 1989).

가 가 가

, 가

가 가

가 가

가 가

가 가

(CEDEFOP, 1997).

1.

가.

21

가 . ,

가 가 가

6-10

가
70%

10

가

가

가 가
가

가
가

가

가

가 1960

The Council for Accreditation of Experiential Learning

(CAEL,

)

가

Association of Community Colleges, 1996). (American

가

가

가

가

가

가

, , , , , ,

, , , , , ,

가

Lewis Williams (1994) 가 (, 2002).

, 가 . ”

(formation)"

,
 ,
 , 가 .
 ,
 가 가
 가
 . Ozmon & Craver
 (1995) , 가
 ,
 ,
 ,
 , 가
 , 가
 가 가
 , 가
 가
 가 가
 가 가
 가 가
 가 가
 가 가
 가 가

가 가

가, ,

가

가

가 가

가

가

가

, ,

가

,

가

, ,

가

,

가

가

가 가

. 가

가

, ,

.

가

가 가

, ,

가

가

가 . , ,

, ,

, , , 가

, ,

, , , ,

, ,

, , ,

, ,

, , ,

, Bear & Bear (1996) 『College Degree by
8가

Mail』

(, 2002).

· , , ,
, , , ,
·
가 , 가 , , ,
, , 가
· ,
, , , , ·
, , , , ·
, , , , ·
· ,
가 , 가
· ,
가 , , , ,
, , , ,
·
, , ·
,
가 , 가
·
가 , 가
·
가 , , 가

.
.
가 , ,
.
가 ,
. ,
가 가 가 가 가
가 가 가 가 , 가
가 가 가 가 , 가
가 가 , 가 .
가 , ,
가 .
가 .

1)

가
.
,
.
가
. ,
가 .

가

가)

가

가

가

가

(, 2002).

,

가

가

가

,

.

,

,

,

,

가

가

,

가

가

Whitaker (1989)

가

.

1 :

가

,

가
 가
 , 가 가 가
 가
 가 가
 가 가
 가 가
 가
 2 : 가
 가 가
 가
 가 가
 가
 가 가
 가 가
 가 ,
 가
 3 : 가

가 가 , , 가 .
가 가 가 . 가
가 가
가 . 가 . 가
가 , 가
4 :
가가 . 가
가
5 :
가 가 .
가 가
가 가 .
가 가 . 가
) 가 가 가
가 가 가
, 가 , , ,

가 . 가 . 가
 가 , 가
 , 가
 가
 가 10가

(Whitaker, 1989).

(1)

가
 , 가
 ,
 3
 가
 3
 ,
 가
 ,
 가
 가
 가 가
 가 가
 , 가 tertiary-level

, . ,
, ,
.
가
,
가 , “ ” “ ”
가 , ,
.

. , 가
,
.
,
가 ,
.
.

(2)
가
가
, 가
가
가 , , 가
가 , ,
.

가 ()
 , 가
 , 가 , , , .
 , 가
 .
 가 가
 . 가 가
 . 가
 가 가
 . 가
 가 가
 . 가
 가 가
 가 가 ,
 가 가 ,
 가 , 가 ,
 . 가가
 , 가
 . 가

2) (Standardized Tests)

,
 ,
 가 .
 .

가) (College Level Examination Program,
CLEP)

CLEP 1, 2

3-6

CLEP

가

CLEP 30

CLEP 5)

) (Proficiency Examination Program, PEP)

PEP

가

43

. PEP

6

1 2/ 3

.6)

5) CLEP P.O.BOX 661 Princeton, NJ 08541-6601

6) American College Testing Program P.O.Box 168 Iowa City, IA. 52243

) **GRE (Graduate Record Exam)**

GRE . 가
가 . GRE 가
가 ,
,
. 16
가 .
30 .7)

) **(Job Ready Assessment)**

Job Ready Assessment
,
가
가가 . 70 가 . , ,
, , , , , , ,
, , , 가 .8)

) **(Defense Activity for Non-Traditional Educational Support, DANTES)**

DANTES 가
. DANTES
가 .
,
가 ,
,
. DANTES 50 가 (subject-standardized tests)

7) Educational Testing Service P.O.BOX 955 Princeton, NJ 08541

8) National Occupational Competency Testing Institute 500 North Bronsen Avenue Big Rapids, MI 49307

가 , , independent study ()) , .11)) 가 (Tomas A. Edison Examination Program, TECEP) TECEP Thomas A. Edison State College 가 DANTES 가 , , 100 , .12)

3)

가) 가 (Challenge Examination) 가 가 , 가 가 가 가 가 가) (Oral Exams) 가 ,

11) Independent Study Tupper hall 302 Ohio University Athens, OH 45701-2979
 12) Office of the Registrar Thomas A, Edison State College 101 West State Street CN545 Trenton, NJ 08625

가 가

4)
가)

가

가

)

Program On Non-Collegiate Sponsored Instruction (PONSI) 가가

. PONSI 가 ,

, , 가 .¹³⁾

)

, , 3 , , 가

가

가 가

13)

American Council on Education 1 Dupont Circle NW Suite 800 Washington, D.C.
20036

ACE (ACE
National Guide to Educational Credit for Training Programs)

가 (Guide to the Evaluation of Educational Experience
in the Armed Forces)

가
) **(College Bank)**
(Regent Credit Bank Service)

가

가

가 가

가

(Independent Study)

가

가

.14)

14) : Regent Credit Bank, Regent
College, University of the State of New York, 7 Coolumbia Circle, Albany,

가 ,
가
가 가
가 가 ,
가 .

5)

가 ,
 , ,
 .
가 ,
가 ,
 , 가 ,
 , ,
 .

가) Columbus State Community College

—
Columbus State Community College (CSCC)
가 가

CSCC 가 (No.
5-11 5-11D) 2000 6 .

NY 12203

. 가 ,
 가 .
 . 가
 5-11D, #4 . 1990
 “ ”
 . 1990 ,
 ,
 CSCC . 2001
 . (.)
 . 가 web-site
 . 가
 . “ ” “ 가”
 가 . 가
 Urban Whitaker (1989) 가: ,
 가
 가 Whitaker
 가
 가
 가 , 가
 , 가

가

가

가

가

가

가

가

가

가

가

“ ” “ ”

가

가

가가

가

가

가

가

,

CSCC

- "K" : CSCC
("K"), ("X"), ("N" credit)

"K"
CSCC

CSCC

가
가 "C"
"X"

CSCC

CSCC "N"

a. 5-11 (D) 4 : " 가

, CSCC

; CSCC

· (Transfer Credit):

CSCC

· (Standardized Testing): 가

· / (Articulation Credit/Advanced Placement Agreement): CSCC

· :

· :

· :

b. 5-11 (D) a: “ 가
『 가 (The Request for Non-Traditional Credit)』

,
.”

c. 5-11 (D) b: “ 가 가

, 가
.”

d. 5-11 (D) c: “

, , , (,) , 가 , ,

.”

e. 5-11 (D) d: “ 가

가 , .
.”

f. 5-11 (D) e: “ 『 가 』
 , 가 “Academic Credit Coordinator in
Records and Registration” .

Registration Office 가 Records and
 . 가 .”

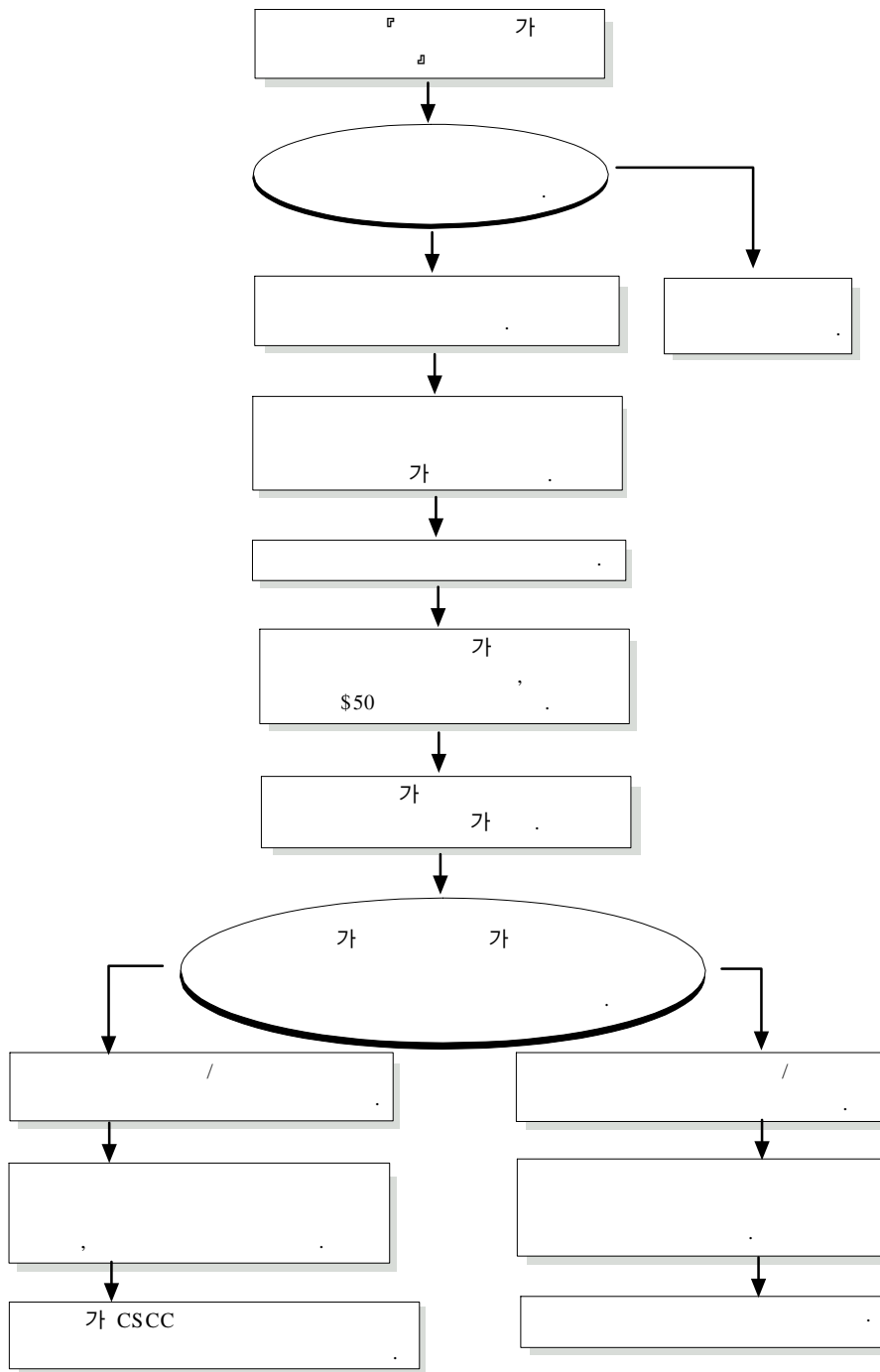
g. 5-11 (D) f: “

.”

▪ “N” 가
Columbus State 가
 가 , 가

▪

Columbus State Community College 가



{ -1) CSCC

가

) **Regent University**

Regent 가 (,
가 ,)
, , 가
. Regent
가

, Organizational Leadership & Management (OLM)

120 . , , , ,
30 , , ,
, , , ,
, OLM 45 ,
45 120 .
Regent 가

15 .

. 가

가 . , ACICS, ACE,
PONSI, DETC

. Regent 가
Council for Adult and Experiential

Learning (CAEL)

(Advanced Placement, AP)

(College-level Examination Program, CLEP)

(DANTES) (subject standardized tests)

: 가

. The Proficiency Examination Program (PEP) subject tests of the American College Testing Service (ACT)

(American Council on Education, ACE), ,

, , 가 , .

(Program on Non-collegiate Sponsored Instruction, PONSI), ,

, , , , Regent

. 가 , 가 , 가

.
. ,
. 가
. 가가 가 . 가 ,
. 가 가
. 가 가
. () ()
Regent 가 가
. 가 가
. 가 가
:
;
;
(, 가 가);
가

TECEP,

CLEP, RCE,

) **Empire State College, State University of New York**

Empire

. Empire

가

Empire

가

가 가

가

. Empire

가

Empire

. , 10
10 가

5

가 5

가

가
. Empire

2 4

가 , 가 ,

. Empire

. 가 가 ,

가 , ,

. , 가가 가 , 가

가 . 가 가 가
가 . 가 가
가 , 가 ,
가 가 ,
, , ,
, 가 ,
가 가 , 가
.
,
가가
가가 가 가 가
. 가 가 가 가
, 가 가 가 가
.
가
가가

2.

가. 15)

(UNESCO),

(OECD)

15) Stanwick, J. & Loveder, P. (2002). "Making Lifelong Learning A Reality." NCVER () .

가 .

가 (European Union)

' (Memorandum on Lifelong Learning)

가 .

() 가

(Robinson, 2000a; Smith & Misko, 1999).

(Australian National Training Authority: ANTA)

(ANTA, 1998). , (West

Report)

(ANTA, 1998).

, , 가

(Wheelahan, 2000).

(UNESCO OECD)

1)

(Schools), (Vocational Education

and Training: VET), (Higher Education,)

, (Adult and Community Education: ACE),

(

1 ,), , (6 7) (5 6)

13 . (State)

(Territory) 15 16 .

3 (VET)

.

(post-graduate diplomas),

. VET

. VET

가 .

VET

, VET

, 가

(National Training Framework: NTF)

. VET

가

가

“ ”

가

VET

. 가

가

(

) VET

VET

. VET ,

,

, VET

가

‘ 2

(second chance)’

(Davis, 2002).

(Department of Training in Western Australia)가

, VET

가 ,

,

가

.

,

.

(ACE)

. 1998

120

140

(

8.0%

9.5%)

ACE

(Borthwick

, 2001). 1998

VET

가

582,000

가

, 22.3%가

VET,

20.7%가

VET (41.7%

VET

) ,

61.5%가

48

(ANTA, 2001c).

가 (NTF)

2

. VET

가

VET가

2)

(Robinson, 2000a).

, 1996 -2001 6

가, 가 가/ 가 1996

30.5% 2001 37.7% 가 . ,

21.6% 18.0%

1996 14.5% 2001

9.4% (NCVER, 2002a).

(information and communications technologies: ICT) 가

가

(Robinson, 2000a).

가
가
(Kearns, 2002).

(NCVER, 2002b).

(OECD

) . 1991 22%가 25 , 25%
가 45 , 2001 20% 25 , 32%
가 45 . 2020 ,

가 (NCVER, 2002a).

가 가가

가 . ,

(Robinson, 2000a; Smith & Misko,

1999).

3)

가 < -1>

, 가 2001

가

, VET

1997 15 -64
 77.3%가 가
 (ABS, 1998). 1997 2001
 (Australian Bureau of Statistics: ABS)

< -1> 2001

		(%) ^(a)
	2,528,100	19.6
12	4,781,000	37.1
	700,800	5.4
	1,760,000	13.1
	614,400 ^(b)	4.8

a) 2001 15 -64 12,870,600 . 2001
 19,387,000

b) 가 112,300
 : (ABS) (2002a, 2002b).

, 가 15
 -64 69% VET
 , 2001 1,760,000 VET
 . 1991 VET 985,900 .
 1

4) 가 (NTF)

VET 가 , 가

(National Training Framework: NTF)가
가 (Australian Qualifications Framework: AQF)
가
가
(ANTA, 2001).
(qualification
linkages) . NTF가 (VET)
가 .

5) 가 (National Training Framework)
VET
가 가 (NTF)가 . NTF
(Australian Quality Training Framework: AQTF)
. AQTF 가
(Australian Qualifications Framework: AQF)가 .

가) (Australian Quality Training Framework:
AQTF)
AQTF , ,
. 2002 6
30 AQTF (Australian Recognition
Framework: ARF) . ARF 1998 1 1
. ARF
가 . AQTF ARF ,
ANTA (2001a) :

· (registered training organizations: RTO)
 ;
 · ;
 · /

·
 , AQT
 / 가 5
 (RTO) AQF (
) . RTO
 (Technical and Further Education: TAFE) ,
 , , ,
 , RTO AQT
 RTO 가
 AQT RTO가 AQT
 . AQT
 /
 , 12 ,
 ,
 가 .
 , AQT RTO, ,
 . RTO
 , AQT ,
 . 가, 가

)
 가 , 가 ,

(NCVER, 2000b).

가 . 1980 가

가

(Dawe, 2002; Alto, Isaacs,

Knight & Polestico, 2000).

1999 2001

가 VET

(NCVER 1999-2001).

가

(units of competency)

가

(industry-specific)

(industry training advisory body: ITAB),

(Recognised Body),

가

가 ,

AQF

가

가

가

가

(National Training Quality Council: NTQC)

가

(National Training Information Service: NTIS)

NTIS ANTA가 , , 3 , 가 18 , 3 가 2002 5 , 74 가 ; 가 7 가 가 RTO 가 RTO

) 가 (Australian Qualifications Framework: AQF) (AQTF) 가 (AQF)가 . AQF (Senior Secondary School) . 1995 AQF . AQF (AQFAB MCEETYA, 2002). , AQF 16) AQF 12 . < -2> AQF , 가 (VET) , (AQFAB MCEETYA, 2002).

16) (articulation)

< -2> 가 (AQF)

	IV III II I ()	

: (Australian Qualification Advisory Board) (2002).

AQF

.

가 . AQF가

가 (VET) , AQF (up-skilling)가 .

. (, (full-time) 3

).

(Statement of

Attainment)

가

AQF

AQF

)

(New

Apprenticeships)

. 1998

가

가

(indentured training)

(AQF).

가

가

RTO

· RTO

()

가 . “ (user choice)”

가,

(Alto , 2000).

1990

가

, 1998

가 . 2000

2.3%

(295,620)가 , 1995 1.2%
(141,390) 가 가 . 가,
2000 15 -24 6.7% (141,390)가
, 1995 4.8% (127,580) . (NCVER, 2001a).
가 가 .
1995 90%가 , 2001
가 50% .
가 (1995
7% 2000 30%) . 가,
. 1993 (25)
93% , 2000 67% .
가 ,
가 .
. 1995 83% , 2000
66% (NCVER, 2002b).
)
가 (NTF), (AQTF)
, AQF . ,
AQTF RTO , 가
. ,
. AQF
(VET) , AQF가
. ,
. .

가 , 가
가 가 .

.

가
가 . 가 가 ,

(Recognition of Prior Learning), (Credit Transfer Arrangements), (articulation), (Integrated Dual Sector Awards), (VET) .

1) **(Recognition of Prior Learning: RPL)**

(RPL)
가 , .

RPL , , ()

(Kenyon, Saunders & Gibb, 1996). RPL
가 ,

(Australian Qualification Advisory Board MCEETYA 2002). RPL
(Misko & Robinson,

2000).
RPL , 가
가 . ,

가
(가)
가 가 . RPL

가 , 가
가 . RPL 가가 ,
RPL (Misko
& Robinson, 2000). 가
RPL . VET RPL
(Australian Qualification Advisory Board
MCEETYA 2002). 가, VET RPL
(statement of attainment)
, RPL
, 2001 VET RPL
2.5% . (NCVER, 2001b).
RPL .
, RPL

2)

. RPL .
가
.
가,
.
가
.
가 가 .

가 가 가 . , .
(Carnegie, 2001).

, ,
, 가,
,
가 (, ,
) . VET , 2001 3.8%
(NCVER, 2001b).

3) (Articulation)

,
,
가 가 , 가,
가 . ,
,
, VET , (Diploma)가 (Advanced
Diploma) 가 , 가
가 , VET
(Carnegie, 2001).

4) (Integrated Dual Sector Awards)

VET

, VET

(Carnegie, 2001).

5) (VET)

VET

VET

, AQF

()

VET

가

VET

6)

RPL

가

RPL

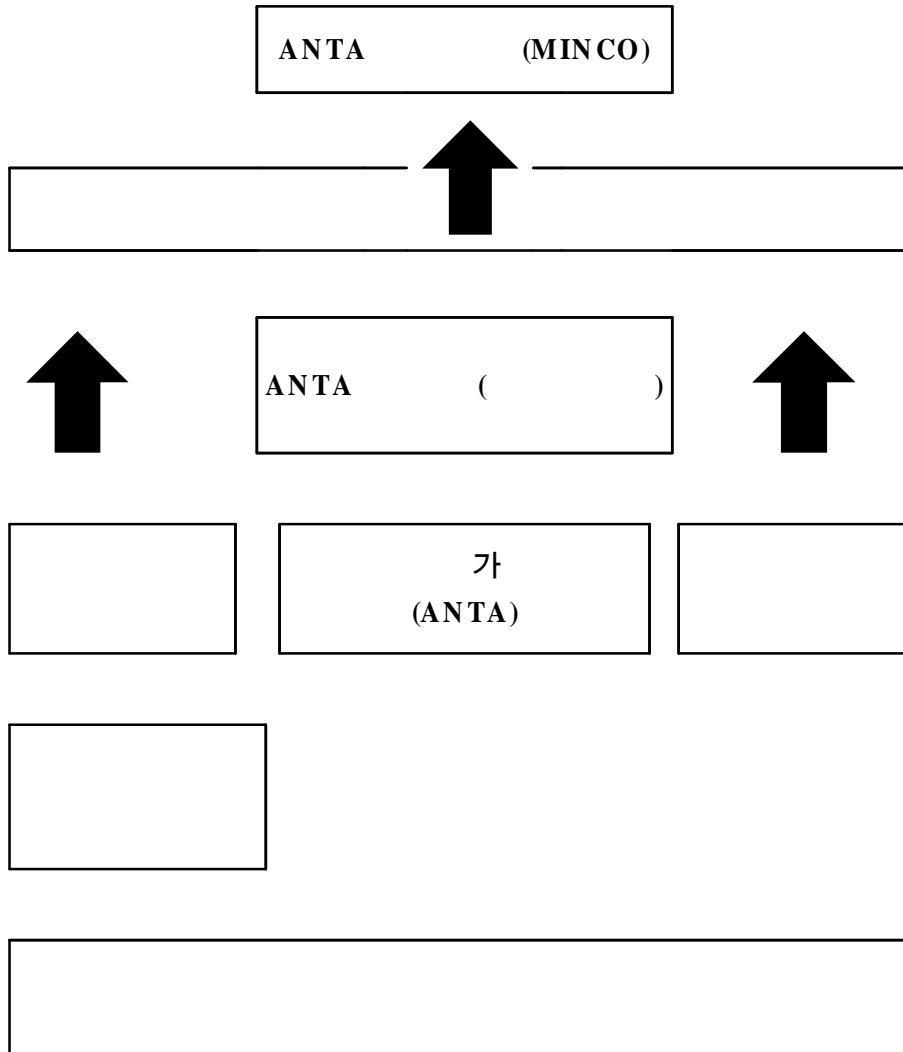
(

) . NTF AQF

7) NTF

가)

, NTF VET
 가 .
 , 가 VET
 가 (), 가 . [-2]
 VET .



: ANTA (www.anta.gov.au/ vetWho.asp) (2002).

{ -2} (VET)

ANTA (MINCO) 가

. ANTA , 가 .

(Ministerial Council for Employment, Education, Training and Youth Affairs: MCEETYA)가 . MCEETYA , (NCVER, 2000).

가 (Australian National Training Authority: ANTA)

가 , , MINCO

. ANTA 가 VET

. ANTA 1992 (Commonwealth Statutory Authority) , (industry board) . ANTA

가 가 (NTF) ,

(Commonwealth Department of Education, Science and Training: DEST) 가 ,

(State and Territory Training Authorities: STAs)

MINCO

STAs가 NTF

가 , (industry training advisory

body: ITAB) VET

VET . ITAB

가

. 가 ITAB

ANTA가 , ITAB

)

NTF

NTF

가 NTF ,

가

NTF
(Competency Based Training: CBT)

가

1980
(Misko, 1999; Misko & Robinson, 2000).

가 , CBT

. CBT

가

가

가 , (Misko, 1999) 가

(National Training Board: NTB)가

ANTA

, CBT

, 가

가

가 (Misko & Robinson, 2000).

, NTB

, 가 ,

. 1990

, CBT

(Loveder, 2002).

AQF , 가 ,

(). , CBT

(CBT)

CBT . Smith (2001) “

” VET

’ ’

가

(critical

analysis skills) 가

가 가

(Ballenden, 2001).

가 (Ballenden,

2001; Smith, 2001) 가

가

(Kearns, 2001). , Ballenden

가

가, 가 가

가

CBT 가

가 가
가
ITAB
(Conford, 2001; TAFE Directors Australia, 2001).
, Wheelahan (2001) “ ”

VET 가
가 Billet
(1999)
CBT

CBT
가가
가
(TAFE
Directors Australia, 2001). 가

(Smith & Harris, 2000).

(Boorman, 2001).

()
가

(TAFE Directors Australia, 2001).

(Smith, 2001).

VET

(Boorman, 2001).

가

. Ballenden (2001)

가

가

가

CBT

(Ballenden 2001;

Conford 2001). Ballenden

()

VET

. AQF

가

가

가

가

, VET

(competency based approach)

(curriculum based approach)

VET

Wheelahan (2000)

VET

가

가 .
, ,
(Maslen,
2001; Smith, 2001).
, (TAFE Directors
Australia, 2001). VET
가 가 .
, VET
가 . VET 가
가 .
VET 가 2 3
(Carnegie, 2001).
. VET 가
(Carnegie, 2001; Wheelahan, 2000).
, .
. 가
. CBT ,
. Smith (2001)
. (,
) () 가
. 가 , TAFE Directors Australia (2001)
. 가
III

III

(Carnegie, 2001). , AQTF

CBT

CBT

가

가

, Smith (2001)가

가

)

(

)

(

)

가

가

, <

-3>

< -3> 1999 /2000 2000 (a)

	()
	18.4 ^(b)
	3.1 ^(c)
	6.0 ^(d)

- (a) 3 , 2000 1999 / 2000
 (b) 가 46 , 138
 (c) 23 8 3,500 가
 (d) 42 , 17 (Higher Education
 Contribution Scheme: HECS) 1 4,400
 : (DEST) , 가 (NCVER) (2001), DEST
 (2002b).

184

VET , < -3>
 가 , ,
 8 가 가 . 2000
 VET 가 40 가 ,
 . 1998 48

(ANTA, 2001c).

() 60 ,

, , , , ,

33 (DEST, 2002).

1999 GDP 5.6% ,

(Burke, 2001).

< -3> ,

가 , . 2000 VET
57.6% (NCVER,
2001b). VET
. VET (TAFE)
VET
(user choice provision)
ANTA가 ,
, 가
(Chapman, Doughney & Watson, 2000). 가
. VET
. VET
VET
가 (equivalent full-time student unit: EFTSU) ,
. 3 ,
VET
(Chapman , 2000).
. (HECS)
. HECS
가 . VET
(,
).

VET HECS
VET
(Chapman, 2000).

)

Chapman (2000) Watson, Wheelahan Chapman (2001)

, VET
가
가
: VET
가
: VET
가
가
() VET
가

, VET VET
 , HECS HECS
 , VET VET
 ,
 가 VET HECS
 ,
 VET
 , VET
 (input) VET
 , (output)
 ,
 가
 (Wheelahan, 2001).

)
 , NTF NTF
 , AQF,
 ,

가
, CBT
, AQTF
가
가
가
가,
(, Boorman, 2001; TAFE Directors Australia, 2001;
Wheelahan, 2001)

. CBT
가
. Boorman
AQF VET
가 가 ,
가,
가
가, AQF
(consortium) ITAB
(Australian Qualification
Advisory Board, 2002).
, Kearns (2002) (Learning communities)

가
· Kearns Ceduna (Great Australian Bight Nullabor
가) Far
West Enterprise (FWELA)
· FWELA , TAFE
· 가
· FWELA

가
·
· 가
· , Watson (2001)
·
·
·
· , NTF AQF

·
· CBT ,
· NTF AQF가 가 ·

·
· 가
· (formal schooling)
· (nonformal learning) 가

(informal learning)

가

가

가

가

가

가

가

가

가

가

가
가

3. 17)

가 가
가.
1970 - 가,
, 1984-1987 , 1992-1993 10%
1994

17) 가 (2002)

가 ,
가 가
가 가
가 가
(OECD, 2000).
1995 (DfEE)가
가 ,
(, 2002) 가
가 가

가 .
2001 6
(Department for Education and Skills:
DfES) (Department for Work, Family and Pensions)

, ,
가 ,
2 (19
, 19
, 3 (,
,), 1 .

1) 가 (HNC) 가 (HND)
 가 가 (HNC; Higher National Certificates)
 가 (HND; Higher National Diplomas)

HNC/HND

가 가 . HNC 1 HND 2
 HNC
 HND 2 .
 HNC HND ,
 , 가 가 . HNC 12
 HND 30 , HNC
 2 , HND 3
 . 2001 HNC 15 , 가
 HNC 2 , HND 4 HNC HND

2) 가 (NVQs)
 가 가 . 가
 (National Vocational Qualifications)

,
 . 5
 (, 1999).

< -4> 가

5	가
4	,
3	가
2	.
1	.

- 1 :
- 2 :
- 3 : 가
- 4 : ,
- 5 : 가

가 (National Vocational Qualifications)

가 , 가

가 (NVQs; National Vocational Qualifications)

1 1 5 가 . ,

가 , 가, (, 1999). 가

가

NVQs 가

가 (Credit Accumulation)

가 가

. NVQs 가 (Accreditation for Prior Learning: APL)

11 600 ,

1 5 5 . NVQs

(unit) (lead bodies)

가 (National Occupational Standards) , NVQs

가 가 , 가

가 . NVQs
, NVQs 가
, 가,
.

3) 가 (GNVQs)
가 (GNVQs; General National Vocational Qualifications)
NVQs

. GNVQs 16 18

,
(, 2002).
GNVQs 가 가 가 , 3
7 . 가
, 가 가
, , . 가
,
가 GNVQs (unit) 가
(externally set written test) . 가
pass, merit, distinction 가 , GNVQs

GNVQs .

Advanced GNVQs

, 4

1998 GNVQs

GCE A level
(, 2001).

GNVQs

()

4)

< -5>

< -5>

(:)

						19	19-59	60	
		General FE and tertiary colleges	Sixth form colleges	Other colleges	External institutions				
Level 1	GNVQ	12.0	1.1	0.1	-	11.9	1.2	-	0.1
	NVQ	37.8	0.4	0.7	0.3	20.4	18.1	0.4	0.4
		724.3	40.6	13.7	108.1	259.9	547.4	70.9	8.4
		774.1	42.1	14.5	108.4	292.2	566.8	71.3	8.8
Level 2	GCSE	141.6	43.2	0.2	17.6	120.8	77.1	3.0	1.7
	GNVQ precursor	18.6	0.5	1.8	0.3	13.6	7.5	-	0.1
	GNVQ	36.8	7.1	0.3	-	40.9	3.2	-	0.1
	NVQ	153.0	1.5	3.2	1.2	55.1	102.0	1.2	0.6
		619.8	70.3	17.3	42.7	371.4	348.9	26.0	3.7
	969.8	122.7	22.8	61.8	601.8	538.8	30.3	6.1	
Level 3	GCE A/ AS level	314.6	357.0	1.6	7.7	608.1	68.5	2.7	1.6
	GNVQ precursor	108.1	2.6	7.3	-	79.2	38.5	0.2	0.1
	VCE A/ AS level or GNVQ	81.0	17.7	0.9	0.1	86.0	13.6	-	0.1
	NVQ	66.3	1.5	1.0	0.7	10.3	58.6	0.3	0.3
	Access to higher education	30.1	1.4	0.2	4.0	1.1	33.4	1.1	0.1
		308.5	103.3	7.9	12.8	237.0	188.2	5.3	1.9
	908.5	483.5	18.9	25.4	1,021.8	400.7	9.7	4.2	
Level 4, 5 and HE	NVQ	15.7	0.2	0.1	-	0.2	15.6	0.1	-
		36.1	0.4	0.3	0.5	2.4	34.3	0.4	0.2
		51.7	0.6	0.4	0.5	2.6	50.0	0.4	0.2
Other	additional NVQ/ GNVQ units	44.3	2.9	2.9	-	41.3	8.8	-	0.1
		379.0	87.1	7.5	49.5	215.5	274.6	27.9	5.1
		423.3	90.0	10.5	49.5	256.8	283.3	28.0	5.2
		3,127.5	738.8	67.0	245.6	2,175.1	1,839.5	139.7	24.6

: FEFC (2001).

< -6>

		NVQ1	NVQ2	NVQ3	NVQ4	
ILO		11.7	14.3	22.8	24.5	26.8
		11.1	14.0	22.6	24.7	27.4
		21.8	19.0	25.5	19.8	13.9
		30.7	15.8	21.2	20.7	11.6
16-24	8.3	10.3	37.7	29.3	14.5	
25-49	8.8	13.9	22.7	23.8	30.8	
50	21.1	17.9	13.6	23.4	24.0	
	10.9	13.5	23.3	25.0	26.4	
	12.6	24.4	15.6	17.4	31.1	
	11.7	13.5	23.3	25.0	26.4	
	11.6	24.4	15.6	17.4	31.1	

: DfES (2000-2001).

< -7>

(1999/ 2000)

		GNVQs	NVQs
()	1,073,000	117,000	454,000
1 (%)	32	11	14
2 (%)	40	47	58
3 (%)	23	42	25
4 (%)	5	-	3

: Statistical Bulletin. Issue 5 (2001).

Vocational Qualification in the UK (1999/ 2000).

< -7> Level 1 2 GNVQ NVQ
 가 , Level 1
 , NVQ
 가, 6 GNVQ가 . Level 2

GCSE가 , 6 GCSE가 가 NVQ
 . Level 3 GCE A/ AS level 가
 , 19 Level 3 가 가
 , 19 Level 1, Level 2 가
 가 .

5)

「 (the Learning and Skills Act)」 1999 12 16 「

(Local Education Authorities)

150 (Regional Development Agencies)

1999 4

가
 (National Advisory Council for Education and Training Targets) 가
 1 12 가

- (Basic Skills Agency) ,
가
- (National Institute of Adult Continuing Education)
 , , , ,
- (Further Education Development Agency)
 ,
- (National Training Organisations) 가
 .
 1997 , 70 가
 27 , 862 가 (NVQ)
 (SVQ) ,
 81 (Modern Apprenticeships) , 42 가
 (National Traineeships) . ,
 , , (Investor in People)
 ,
- (QCA: Qualification and Curriculum Authority) 1997
 NCVQ (National Council for Vocational Qualifications) SCAA (the
 School Curriculum and Assessment Authority)
- 가 . NVQs GNVQs
가
- (Lead Bodies) (Competence) 가

(National Occupations Standards)

QCA

(Awarding Bodies)

가

QCA

NVQs

가

가

가

가

가

가 가

가

가
가 가 가 가
가 가
가 가
가

가

2

가

가

(teaching staff)

가 .
가
가

가
,

가 .

3. 가

가.

가
,

가
가

가 .
,

,
가

가

가

가

가

가

가

가

가 ,
가 가

가
가
가

가 ()

가 . , 가
가 가
. ,
. ,
, 가
. ,
. ,
. ,
가 가 가
가 가
7 “
, , -
.” , ,
, 가
가 가
가
. ,
, 가가
. , 가 가

가

4.

가,

가

가

가

가

가

가

가

가

가

(2000).

(2002).

(1997).

().

(2002).

(2000).

(2002). “ 가 ”.
. Vol. 21, No. 1. 183-196.

(1998). “ : 가 ”.

(1996).

(1999). “ 가 : ”.
. 5(2), 113-140.

(2002).

(2001).

(2002).

(2002). ‘ ’.

(1999).

(2001 a). **2001**

(2001 b). “ ”.

- (1999).
- (1999).
- (1997).
- (1999). “ ”.
- 9(3), pp.135-157.
- (2001).
- (1999).
- (1999).
- (2000).
- (2001). 가
- (2000). 가
- (1999).
- (2002).
- (2001).
- (2000). 가.
- (1998).
- (1997). “ ”. 가
- (1999). 가
- (1998) 가 가

(2000). 가

(1999). 가

(1998).

(1998).

(1996).

().

(1998).

(<http://www.kedi.re.kr/Frame/Ktop/Main.htm>).

(2002). 가

(2001). 가

(2001).

(<http://www.krivet.re.kr>). 가

(<http://www.krivet.re.kr/cgi-bin/nqual.cgi>).

Alto, Isaacs, Knight & Polestico, R. (2000). *Training Systems in South-East Asia*. NCVER, Adelaide.

American Association of Community Colleges (2000). *National Profiles of Community Colleges*. Community College Press.

American Association of Community Colleges and Association of Community College Trustees (1996). *Pocket profile of community colleges: Trends & statistics, 1995-1996*. Annapolis Junction, Maryland. AACC Publications.

ANTA (2001c). Annual national report of the Australian Vocational Education and Training System 2000, Volume 3. ANTA, Brisbane.

- ANTA (1998). *A Bridge to the Future: Australia's National Strategy for Vocational Education and training 1998-2003*. ANTA, Brisbane.
- Australian Bureau of Statistics: ABS (2002a, 2002b);
(Department of Education, Science and Training: DEST) 2002a
가 (National Center for Vocational
Education Research Training: NCVER) 2002a.
- Australian Bureau of Statistics: ABS (1998)
- Australian Qualification Advisory Board. MCEETYA. (2002).
- Ballenden, C (2001). Skills for the 21st Century: The Limits to Training Package. In F. Beven, C. Kanes and D. Roebuck (Eds.). *Knowledge Demands for the New Economy: Proceedings of the 9th Annual International Conference on Post-Compulsory Education and Training: Volume One*, pp. 39-45
- Bear John & Bear Mariah (2002).
- Bear John & Bear Mariah (1996). *Bears' Guide to Earning College Degrees Nontraditionally*. C&B Publishing: CA 94510
- Bear John & Bear Mariah (1995). *College by Mail*. Ten Speed Press: Berkeley, CA
- Benton, N (1996). *Recognition of Prior Learning: Rules, Roles and Models - Providing advice, support and mentoring*. New Zealand Council for Educational Research. Wellington.
- Boorman, A (2001). How Institutions Respond to Training Packages. *Research to Reality: Putting VET Research to Work, 4th Australian VET Research Association Conference, 28-30 March, Adelaide*.
- Borthwick, J., Knight, B., Bender, A. & Loveder, P (2001). Scope of ACE in Australia: *Implications for improved data collection and reporting Volume 1*. NCVER, Adelaide.

- Brown, Christopher (1997). *"Vocational qualifications in Britain: Accreditation of standards and approval of institutions."* Presented at a Korean-Britain Vocational Training Seminar. Seoul: Korea Research Institute for Vocational Education and Training and British Council.
- Burke, G (2001). *Financing Lifelong Learning: A Review of Needs and Options.*
- Carnegie, J (2001). *Pathways to Partnerships: ANTA/A VCC Report and Draft Policy Guidelines.* Australian Vice-Chancellor's Committee, Canberra.
- CEDEFOP (1997). *Recognition and transparency of vocational qualifications: The way forward.*
- Chapman, Doughney, L & Watson, L. (2000). 'Financing cross-sectoral education and training in Australia: Some issues' *9th Annual Vocational Education and Training Research Conference*, Coffs Harbour, 6th July 2000.
- Chung, J. S. (2002). "Diversification of Training Pathways through the Credit Bank System in South Korea". IIEP/ UNESCO workshop on the Making Lifelong Learning a Reality.
- Chung, J. S. (2001). *"Changes in Adult Learning Needs and the Credit Bank System in Korea : A Case Study of Korean Adult Learning Policy"*, presented in the OECD-KRIVET International Conference on the Adult Learning Policies. 5 December, 2001.
- Cohen, A. M., & Brawer, F. B. (1996). *The American community college.* San Francisco: Jossey-Bass.
- Colardyn, D. (1994). "Certification of adult education." in *International Encyclopedia of Education.* Oxford. New York and Tokyo.
- Columbus State Community College. *2001-2002 Catalog.*
- Conford, I (2001). CBT and Other Impediments to Effective VET Policy

- Development. *Training Agenda*, Vol. 9(1), pp. 6-7
- Coombs, P. H. & Ahmed, M. (1974). *Attacking rural poverty: How nonformal education can help*. Baltimore: Johns Hopkins University Press.
- Dawe, S. (2002). *Focussing on Generic Skills in Training Packages*. NCVET, Adelaide.
- Department of Evaluation, Science and Training: DEST (2002a). *Students 2001: Selected Higher Education Statistics*, DEST, Canberra.
- Evans, N. (1994). *Experiential learning for all*. London: Cassell.
- FEFC (2001). "STUDENT NUMBERS AT COLLEGES IN THE FURTHER EDUCATION SECTOR AND EXTERNAL INSTITUTIONS IN ENGLAND 2000." [On-line] Available <http://www.fefc.ac.uk/data/studentstatistics.html>.
- Fraginere, G. (1996). "Problem of Definition." in OECD. *Assessing and certifying occupational skills and competences in vocational education and training*.
- Gorringer R. (1989). "Accreditation of prior learning achievements: Developments in Britain and lessons from the USA." The Further Education Staff College. *Coombe Lodge Report* Vol.21 No. 5.
- Illinois Community College Board(1993). *Vision 2000: Charting a course for the future - A strategic plan for the Illinois community college system*. Springfield, Illinois Community College Board.
- Kang, Moo-Sub (2000), "A Study of the Evaluation of Korea Adult Learning Policies : in the perspective of OECD Thematic Review". Korea Institute for Vocational Education and Training. fourth
- Kang, Moo-Sub (1998), *"Opening New Horizons for Lifelong Learning at the Tertiary Level : the Introduction of Educational Credit Bank System"* Presented for 1998 IMHE General Conference, OECD,

- IMHE, Paris, France, 7-9, Sept, 1998.
- Kearns, P (2001). *Review of Research: Generic Skills for the New Economy*. NCVER, Adelaide.
- Kenyon, R., Saunder, J., & Gibb, J (1996). *Improving RPL: A workplace perspective*. NCVER, Adelaide.
- Lamdin, L. (1997). *Earn college credit for what you know*(3rd. ed.). Chicago: Council for Adult and Experiential Learning, Kendall/ Hunt Publishing Co.
- Lietard, B. (1991). "Reconnaissance et validation des competences professionnelles en France." in *Formation professionnelle*. Berlin.
- DfES(2000/ 10-2001/ 2). Labour Force Survey . available: <http://www.statistics.gov.uk>
- Loveder, P (2002). Competency-based Training (CBT) as One Approach to Respond to the Challenges of Globalisation, paper presented to the SEAMO conference: Impact of Policy systems in TVET in the Asia Pacific Region, Brunei Darrusalum, 27-29 March, 2002
- Ludden, Laverne (1996). *Back to School: A College Guide for Adults*. Park Avenue Productions: Indianapolis, IN
- Mandell, A. & Michelson, E.(Eds.) (1990). *Portfolio development and adult learning: Purposes and strategies*. Chicago: The Council for Adult and Experiential Learning.
- Misko & Robinson (2000). Competency Based Training in Australia. in A. Arguelles & A. Gonczi (Eds.). *Competency Based Education and Training: A World Perspective* (pp. 61-83). Editorial Limusa, Mexico.
- Misko, J (1999). *Review of Research: Competency-Based Training*. NCVER, Adelaide.
- National Center for Vocational Education Research Training: NCVER (2002a). *Australian Vocational Education and Training Statistics*

- 2000, *in Detail*. NCVER, Adelaide.
- National Center for Vocational Education Research Training: NCVER (2002b). *A glossary of Australian Vocational Education and Training terms*. NCVER, Adelaide.
- National Center for Vocational Education Research Training: NCVER (1999-2001).
- NCVER (2000). *An Overview Australia*.
- OECD (2000). Economic Survey United Kingdom.
- OECD (1998). Employment Outlook.
- OECD (1996a). *Lifelong learning for all*. Paris: Author.
- OECD (1996b). *Making lifelong a reality for all*. Press release number 2803. Paris: Author.
- Ozmon, H. & Craver, S. (1995).
- Ozmon, H. & Craver, S. (1990) *Philosophical Foundations of Education*. Columbus: Merrill.
- Park, In-Jong (2001). "2001 Report on the Situations of Opening Courses of the Credit Bank System". Korean Educational Development Institution.
- Pramschufer, M. (2000). *Report to the provost on non-traditional credit practice*. Unpublished report, Ohio: Columbus State Community College.
- Robinson, C. (2000). *New Directions in Australia's Skill Formation: Lifelong Learning is the Key*. NCVER, Adelaide.
- Simosko, S. (1991). *Accreditation of prior learning: A practical guide for professionals*. London: Kogan Page.
- Smith, E (2001). Training Packages: Ticky-Tacky Boxes or a Brave New Worker's Paradise? *Knowledge Demands for the New Economy: Proceedings of the 9th Annual International Conference on Post-Compulsory Education and Training: Volume Term*, pp. 232-245.

- Smith, E & Harris, R (2000). *Review of Research: Work Placements in Vocational Education and Training Courses: Evidence from the Cross-sectoral Literature*. NCVER, Adelaide.
- Smith, A. & Misko, J (1999). *The imperative for Lifelong Learning: A view from Australia*. NCVER, Adelaide.
- Starr-Glass, D. (2002) Metaphor and tetem: Exploring and Evaluating Prior Experiential Learning. *Assessment & Evaluation in Higher Education*, 27(3), 221-231.
- Statistical Bulletin. Issue 5 (2001/ 5).
- TAFE Directors Australia (2001). *Training Packages: A Position Paper*, TDA, Canberra.
- UNESCO (Paris: 1999, 1998, 1992, 1991, 1990, 1985, 1976, 1970).
- UNESCO (1996). *Learning: The treasure within*. Report to UNESCO of the International Commission on Education for the twenty-first century. Paris: Author.
- Vocational Qualification in the UK (1999/ 2000).
- Watson, L., Wheelahan, L., & Chapman, B. (2001). 'Fair and feasible?: the scope for a cross-sectoral funding model for post-compulsory education and trainging'. *10th National Vocational Education and Training Research*, Geelong VIC, 10-13 July 2001.
- Wheelahan, L. (2001). Unwrapping Training Packages, *Campus Review*, July 18-24, p. 18.
- Wheelahan (2000). *Bridging the Divide: Developing the Institutional Structures that Most Effectively Deliver Cross-Sectoral Education and Training*. NCVER, Adelaide.
- Whitaker, U. (1989). *Assessing learning: Standards, principles & procedure*. Philadelphia: Council for Adult and Experiential Learning
- [http:// www.esc.edu](http://www.esc.edu)
- [http:// www.regent.edu](http://www.regent.edu)
- [www.anta.au/ vetWho.asp](http://www.anta.au/vetWho.asp)

ABSTRACT

Diversification of Education and Training through the Recognition of Prior Learning

In Charge of Research : Ji-Sun Chung

Research Staff : In-Sun Shim

This study was undertaken to analyze the recognition status of life-long learning and present development tasks for the realization of a life-long learning society on the basis of the Credit Bank System that recognizes a variety of 'prior learning' as credits.

'Prior learning' is classified into two methods; recognition of academic achievement through accreditation, and recognition of competency through qualification and others. In addition, recognition may be made by converting the prior learning recognized as academic achievement into competency, and by converting the prior learning recognized as competency into academic achievement.

At a preface, this article discusses the Credit Bank System of recognizing academic achievement. This Credit Bank System is a system recognized by law with the connection of credit, degree or qualification with various results of learning in order to recommend broad acquisition of desired education for all society constituents, not only through systematic education in schools, but also through life-long learning institutions or individual self-directed learning experiences.

However, the Credit Bank System presents the following problems: First, learners tend to participate in the Credit Bank System eyeing on receiving a degree rather than for learning aspect itself, and this is a conflicting trend with the fundamental vision of life-long learning. Second, the Credit Bank System mainly

assesses the quantitative standards that are objective and easy to measure, such as the facilities, number of faculty, area and time to complete the class of education and training institutions, during the recognition process of the quality of learning through the assessment of substance of curriculum, learning process and measuring of learning results. Third, the Credit Bank System must seek ways to secure an even more diverse class of subject targets. Forth, when there is a new program developed in accordance with the needs of a knowledge informatization society that changes rapidly, there has to be flexibility of a system operation that absorbs from the Credit Bank System.

For qualification system, to recognize knowledges or skills acquired through life-long learning as a competency, there are 4 types, and the results of learning naturally through the workplace, family, society or leisure activities are assessed and recognized officially to grant occupational qualification. The following are the issues raised in qualification recognition of prior learning:

First, the function of the supporting system of life-long learning as the qualification system is not efficient. Qualification is mostly utilized as a means for getting a job, and there is a limit to supporting the individual's self-development or improvement of work competency through continuous education and training. Second, the qualification system has weakness in on-site presence in the signaling function to verify the occupational competency of individuals in objective terms. Third, qualification has a tendency to be used as supplementary material of academic achievement, rather than as verification to determine the individual's work competency. The qualification system itself is lacking in on-site presence and results in an inability to earn reliability and trust at the work site. These are some of the emerging problems:

The tasks for the development of the recognition of a prior learning system is suggested as follows: First is the

diversification of the recognition of the prior learning program. Second is the balance of opportunity. Third is the plan to manage the quality of life-long learning.

The following development plans are presented for the reasonable development of the recognition of prior learning system:

First, the prior learning of adults are diverse depending on business, social, and other backgrounds that, if these are recognized as credit, the focus has to be on the points of whether the qualitative level is appropriate to the applicable degree program, knowledge for continuing education, and others.

Second, if the recognition function of life-long learning is overly emphasized, it may be setting an unfavorable precedent by encouraging an academic achievement-oriented society. In order to operate the recognition system based on competency and performance orientation, we should deviate from the conventions of giving it all for the sake of academic achievement.

Third, in order to have prior learning, including qualification, recognized as credit, there has to be a system that links the qualification management computer information system and the comprehensive information system to the Credit Bank System.

Forth, the people assessing prior learning should be comprised of the professors in applicable fields, as well as the on-site specialists who possess social knowledge and experience.

Fifth, recognition of prior learning would be available only when qualitative verification can be ascertained on the basis of experience verification, work analysis and others. Private qualification, including in-company qualification, has to be more actively utilized.

Sixth, more than anything, the Credit Bank System may be activated only when the learner recognizes the convenience of learning, and the credit itself, in diverse ways. Therefore, various

ways of securing easy learning have to be sought, and steady research by policy makers, policy administrators and education and training institutions has to be made.

Seventh, ways to expand the current Credit Bank System have to be made available. In the long-run, such a system should be available not only to the learners who wish to acquire bachelor's or master's degrees, but as well, to the people who had not completed middle school or high school. The Credit Bank System has to consider a plan to recognize credits earned from classroom lectures, as well as credits earned from technology training, qualification and others.

Eighth, the Credit Bank System shall break away from its dependence on the attendance of students. For this purpose, the Credit Bank System shall energetically utilize a real time learning system based on the Internet.

Ninth, in order to efficiently respond to the reality of changing the life-long learning society to the Credit Bank System, there is a need to relax the regulations to open major courses as a response to social changes.

Tenth, the assessment recognition system for life-long learning has to be initiated by the learners and learning providers. A cooperative system can be structured by the network with industries, education and training institutions, and should have the support of life-long learning institutions. The government should lead to have these institutions implement relative self-regulation and actively participate in the life-long learning system.

Eleventh, subjects for exemption should not be limited to organized educational institutions, but made available for various types of learning.

And twelfth, there is a need for a financial support system for the individual to realize the life-long learning society.

< >

< >

< > 가

< > 가

< > 가

< > 가 가

< >

[2001.3.28 6434]

1 () 가 가

2 () . <
2001.1.29, 2001.3.28>

1. " 가 " 3 1
가

2. " " 35 1
50 1
가

3. " " 2 1 6
가

3 (가) (" ")
가 . < 2001.1.29, 2001.3.28>
1 가
가

1 . < 2001.1.29>
가
4 가 가
가

2001.1.29, 2001.3.28>
1 가
가

4 (가) 3 1
가 가 (" 가 ")

< 2001.1.29>
 1 가
 .
 5 (가) 3 1
 가
 1 . < 2001.1.29,
 2001.3.28>
 1. 가
 2. 3 3 4
 가 가
 3. 3 4 가
 6 (가) 3 1 . 3
 5 가
 . < 2001.1.29>
 1
 .
 7 () 3 1
 가 . < 2001.1.29>
 . < 2001.3.28>
 1.
 2.
 3. 36 1 , 21 22
 4.
 5.
 6. 5
 <2001.3.28>
 1 2 ,

1
가 ,
. < 2001.3.28 >
12 2 () 5
가
< 2001.1.29 >
[1997.12.13]

< >

[6 2001. 6. 29. 17259]

1 ()

2 (" ") 2 3 (" ")

. , 가

2 . .

2001.1.29>

2 .

3 (가) 3 1 " 1

(" ") . <

1998.12.31, 1999.1.29, 1999.2.26, 1999.8.19, 2001.1.29, 2001.6.29, 2001.7.7>

1. . 54 4 56 59

1 2. 26 22 4 49

2. 22 2 , 23 27

3. . 6

4. 2 2

5. 가 14 4 18

6. 24 2

7. 가

4 (가) 3 2
가

8 (") . <
1999.1.29, 2001.1.29>
1 가 5
. < 2001.1.29>

2 . 1 가
가

4 1 가 .
. < 2001.1.29> 가
가 . <
2001.1.29>

5 (가) 3 4
가 . < 1999.8.19, 2001.1.29,
2001.6.29>

1. 가 20
가 ,

2.
.
.

3.

1

가

. < 2001.1.29 >

6 (

)

3

가

.

가

. < 2001.1.29 >

7 (

가

)

4

2

가

. < 2001.1.29 >

1.

2.

3.

4.

5.

6.

8 (

가

)

가

6

1

. <

2001.1.29 >

9 (

)

7

2

1

"

"

2

3

,

. < 2001.1.29, 2001.6.29 >

1.

2.

3. <2001.6.29 >

4.

5.

6.

7.

5 5

6

(

.

)

8.

(

)

9. 21

22 3

7 2 4

가 가

. < 2001.6.29>

7 2 5

. <

2001.6.29>

10 () 7

. < 2001.1.29>

1

. < 2001.1.29>

2

. <

2001.1.29>

11 () 7 4

. < 2001.6.29>

12 () 8 1

. < 2001.1.29>

1

< 2001.1.29>

13 () 가 8 1

. < 1999.8.19>

1. : 140

2. 3 : 120

3. 2 : 80

1

, . < 2001.1.29>

14 () 9 3

17

[2001.6.29]

15 () 9 1

. < 2001.1.29>

1

. < 2001.1.29>

2

. < 2001.1.29>

9 2

. < 2001.6.29>

16 () 9 1

. < 1999.8.19, 2001.1.29, 2001.6.29>

1. 13

2. <1999.8.19>

3. , 35 1 . 50 1

24 . 38

7 1

7 2 1
7 2 3

4. 1 3

9 2

1

. < 1999.8.19, 2001.6.29>

1. : 85

2.

가. 3 : 65

. 2 : 50

17 () 5 . 11 . 13 16
가 . .

. <

1999.8.19, 2001.1.29, 2001.6.29>

1.

2.

3.

18 ()

5

가

. , 5 1

. < 2001.1.29>

1

가

. <

2001.1.29>

가

15

가

30

. < 2001.1.29>

19 ()

11

. < 2001.1.29, 2001.6.29>

1. 10 1

2. 12 1

3. 15 1

11

. < 2001.1.29>

1. 7

2. 8

3. 4 4

가

4. 15 2 .

20 () (" ")

. < 2001.6.29>

1. 가
- 2.
- 3.
- 4.
- 5.

1 15

21 (.)

12 1

. < 2001.1.29>

22 () 1

. < 2001.1.29,

2001.6.29>

1. 3 2 가
2. 7
3. 8
4. 9 1
5. 1 4 가 . .

[1998.11.9]

< > 가

(121)	<p>가</p> <p>가</p> <p>가</p>

(170)	
	<p>() (), () (), () ()· (), () · , · , , · · · , () , () , () , ()) · , · · , () · · · , () , · · · , , , , ()· , ()· , , , , , () (), () , () ()· , 가 · 가 · , · , , , · · , · · , ()), · , () · , () ()· · , () · · , () () , () () · , , () , () · , () , () , · () ()· , () , () · , () (), , 가 ()) · 가 · , , · · · · , · · · , () ()), () , , () , () · , , () , () , () , () , () , 가 () , 가 , () · , () , () , () , () , () , () , , () , , () · · , · · , , () , · , , () ()</p>

(170)	, () . . . , ()), , , , , 가 () (), 가 , , 가 , . , , , , 가 , , , , , . , , , ,
	(291)

< > 가 (2001)

1	가	5			
2		5			
3		-	-	-	-
4		5 3 , , () , , ,		, 1 () 5)) 2 , 2 , 2 (3) , , 2 (3) 2	
		5 , ,		1 (5)) , 2 2 (3) 2 (3) ,	

		<input type="checkbox"/> 5 <input type="checkbox"/> 3	(,)	<input type="checkbox"/> 1 (5) <input type="checkbox"/> 가 (2 , 2 <input type="checkbox"/> (3) 2 <input type="checkbox"/> (3) 2 <input type="checkbox"/> (3) 2 <input type="checkbox"/> (3) 2 <input type="checkbox"/> (3) 2 <input type="checkbox"/> 2	
4		<input type="checkbox"/> 5 <input type="checkbox"/> 3		<input type="checkbox"/> 1 (5) <input type="checkbox"/> 가 (2 , 2 <input type="checkbox"/> , 2 , 2 , 2 , 2)	

4		<input type="checkbox"/> 3 <input type="checkbox"/> 3		2	
5			<input type="checkbox"/> , 3 <input type="checkbox"/>		
6		<input type="checkbox"/> 1500 () <input type="checkbox"/> 1500 ()		<input type="checkbox"/> <input type="checkbox"/> 가 , <input type="checkbox"/>	

7				☒ ☒ ☒ , ☒ ,	
8		☒ 5 ☒ 5 ()		☒ 가 ☒ ☒ ☒	
9	가	☒ 300 () ☒ 300 ()		☒ ☒ ☒	
10		2			
11		☒ 5 ☒ 5		☒ ☒ ☒	

12	5 ()		가	
13	☒ 300 () ☒ 300 ()		☒ ☒ ☒ ☒ ☒	
14				
15	5 ()		☒ ☒ , 1 ☒ 2 ☒ 1 ☒ ☒	

16		7	<input type="checkbox"/> <input type="checkbox"/> , , , , , , , , , <input type="checkbox"/>	3 (3) 3 (5)	
17		-	-	-	-
18		-	-	-	-
19				,	
20					
21					

22					
23					
24					
25		-	-	-	-
26		<input type="checkbox"/> (10 5)) <input type="checkbox"/> 20 5			
27		-	-	-	-
28		-	-	-	-
29				2 ()	
30		-	-	-	-
31		-	-	-	-
32		-	-	-	-
33		<input type="checkbox"/> 3 <input type="checkbox"/> 5 (, , , , ,) <input type="checkbox"/> 5 (),		<input type="checkbox"/> <input type="checkbox"/> 가 1, 2	
34		-	-	-	-

35		5	,		
36		5		가	
37		-	-	-	-
38		☒ 5		가	
		☒ 3 7			
39		☒ 5 10			
		☒ 5 15			
		☒ 6 8			
		☒ 10			
40			3		
41			3		
42		-	-	-	-
43	가				

44		-	-	-	-
45		-	-	-	-
46		-	-	-	-
47		7 3			
48			☒		
			☒		
49		☒ ☒ 3 ☒ 10 , ,			

50		☒ ☒ 3 ☒ 2			
51		-	-	-	-
52		-	-	-	-
53					
54		-	-	-	-
55			☒ ☒ ☒ 2 , , , ,		

56		2		,	,
57		☒ 10 ☒ 3 1 , 2 ☒ 5		2 1	
58		-	-	-	-
59		-	-	-	-
60		-	-	-	-
61		-	-	-	-
62		-	-	-	-
63		-	-	-	-
64		-	-	-	-
65		-	-	-	-
66		5			
67		-	-	-	-
68		-	-	-	-
69		-	-	-	-
70		-	-	-	-
71		-	-	-	-

72		-	-	-	-
73		-	-	-	-
74		-	-	-	-
75		-	-	-	-
76		-	-	-	-
77		,	4	,	
78		-	-	-	-
79		-	-	-	-
80		-	-	-	-
81		-	-	-	-
82		-	-	-	-
83		-	-	-	-
84		-	-	-	-
85		-	-	-	-
86		-	-	-	-
87		-	-	-	-
88		-	-	-	-
89		-	-	-	-

90		-	-	-	-
91	(ISO 9000)	-	-	-	-
92	(ISO 14000)	-	-	-	-
93		3 5			
94		10 (5 5) 20			
95		3 2 2 3		3	
96					

97		-	-	-	-
98		₩ 7 () ₩ 10 () ₩ 15 ()	₩		
99) ₩ 3 3 () ₩ 가 ,	(5)		
100		₩ 10 7 ₩ 5 5			
101		-	-	-	-
102		-	-	-	-
103		-	-	-	-
104		-	-	-	-
105			3 () 가)		

106		-	-	-	-
107	3				
108			3	가	
109		-	-	-	-
110			가		
111				(3)
112	2				
113		5		,	,
				가,	
114		☐ 5			
		☐ 5	7		

< > 가 가

		30	
		24	
		45	
	가	45	
		24	
		39	
	가	18	
	가 ()	12	
(15)	()	30	
	()	27	
		27	
		30	
		30	
		27	
		30	
	()	27	
	()	27	
		24	
	12		
(3)		30	
		12	
		12	
(6)		30	
		39	
		39	
		39	
		39	
		30	
	24		

(1)		42	
(2)	1	34	
	2	30	
		45	
(3)		39	
		39	
		27	
(1)		42	
(2)	가	12	
		27	
(1)		12	
(1)	1	30	
	2	24	
(7)	1	39	
	2	30	
	1	39	
	2	30	
	3	12	
	1	39	
	2	30	
	3	24	
		30	
		39	
	1	39	
	2	30	
	24		
	24		
(1)		42	
	19		

	ISO9000	39	
(2)	ISO14000	39	
(1)		45	
(3)	1	24	
	2	12	
		24	
		6	
(1)		45	
(1)		45	
(2)		45	
		45	
(2)		45	
		45	
(9)		24	
		24	
		12	
		30	
		45	
	1	39	
	2	34	
	3	30	
	1	39	
	2	34	
	3	30	
		39	
	(2)		45
		39	
		23	
		66	

02-36

-	가	-
2002	12	
2002	12	

2 15-1 (135-949)

: <http://www.krivet.re.kr>

: (02) 3485-5000, 5100

: (02) 3485-5200

16-1681 (1998. 6. 11)

ISBN 89-8436-526-2 93370



: 02-3485-5052 E-mail: jschung@krivet.re.kr