

직업훈련

| 홍 광 표 | 한국직업능력개발원 연구원 (hkp@krivet.re.kr)

▶ 정책동향

□ 근로자직업능력개발법 개정 내용 공포(2007. 1. 26)

○ 개정 배경

- 노동시장의 변화에 효율적으로 대응할 수 있는 훈련기관의 육성과 자율경쟁을 촉진
 - 훈련 법인을 해산하는 경우에 잔여재산을 개인에게 환원하여 영리법인 또는 개인훈련시설로 전환하는 특례 마련
 - 훈련기관의 부정행위 제재기준을 합리화하는 등 제도 개선

○ 주요 개정 내용

- 훈련기관 제재기준 개선 합리화(제16조제3항·제5항, 제25조제2항·제4항)
 - 대통령령이 정하는 일정금액 미만은 부정수급액의 5배 범위 내에서 해당금액을 추가징수(현행 1배)하는 대신 위탁(인정)제한 적용에서 제외해 제재 기준 합리화로 형평성 제고
- 재직자를 위한 훈련기관의 지정직업훈련시설 요건 완화(제28조제1항)
 - 재직자훈련을 실시하는 직업훈련시설은 지정요건에서 직종별 훈련 교사요건을 삭제해 요건을 완화함으로써 현실적 적합성 보완
- 직업능력개발훈련법인 해산 특례 규정(제32조의2)
 - 훈련법인이 희망하는 경우에 법인을 해산하고 영리를 목적으로 하는 지정 직업훈련시설로 전환할 수 있도록 함.

□ 2007년도 지역 고용·인적자원개발 시범사업 기본계획 발표(2007. 1. 29)

○ 사업목표

- 지역의 특성에 기초한 지역고용 및 인적자원개발을 위한 성공적인 모델을 발굴하고, 지역고용네트워크를 구축·활성화하여 정책적 대안 마련을 위한 기반 강화

- 사업내용
 - 참여대상: 지역내 노사단체, 연구기관, 대학교, NGO 등 비영리법인(단체) 또는 이들이 주도하는 컨소시엄
 - 지원내용: 사업별로 최고 3억 원까지 연차별 사업평가 후 최대 3년간 지원
 - 사업분야: “지역 고용 인프라 구축사업”, “지역 고용 및 인적자원개발 특화 사업”, “지역고용 연구사업”
- 2007년도 중점 지원대상
 - 지역의 고유한 경제적 · 사회적 특성에 기반한 고용문제 해소를 위한 사업
 - 지역공동체의 사회적 자본(social capital)을 강화하여 지역고용문제를 자발성과 창의성에 기초하여 해결하도록 유도
 - 양극화 해소를 위하여 지역내 취약계층 또는 영세업종을 대상으로 하는 사업
 - 제조업 공동화, 이농 등으로 높은 실업률 또는 낮은 고용률 등의 고용문제에 직면한 지역사회를 우선적으로 지원

□ 2007년도 중소기업 직업능력개발 지원사업 시행계획 공고(2007. 3. 6)

- 중소기업 학습조직화 지원사업
 - 사업목적: 근로자의 평생학습과 중소기업의 다양한 직업능력개발 활동을 촉진 · 지원하여 기업의 경쟁력 강화
 - 지원대상: 고용보험법시행령 제15조에 의한 우선지원대상 기업
 - 주요 지원내용
 - 학습조직화 구축 컨설팅: 2,000만 원 한도(상시근로자수 등에 따라 차등 지원)
 - 학습조 도입: 4,000만 원 한도(조당 6개월 100만 원, 9개월 150만 원, 12개월 200만 원 한도)
 - 학습공간 구축: 2,000만 원 한도(총소요비용의 80% 이내)
 - OJT 프로그램 도입: OJT프로그램 개발비 800만 원 한도
 - 근로자학습휴가제도 도입: 제도도입 장려금 300만 원 한도
 - 우수학습활동지원: 500만 원 한도(학습조당 100만 원, 우수자 50만 원)

- 중소기업 핵심직무능력향상 지원사업
 - 사업목적: 중소기업 근로자에게 양질의 훈련과정을 선정하여 무료로 지원함으로써 중소기업의 생산성 제고
 - 지원대상: ① 우선지원대상 기업의 사업주 또는 근로자
② 우수훈련과정을 운영하는 훈련기관
 - 지원내용
 - 중소기업: 핵심직무능력향상과정 훈련기간 중의 근로자 인건비 훈련 수료 후 지급
 - 훈련기관: 훈련비, 담당자 인건비, 홍보비 등 훈련 수료 후 지급
 - 훈련생: 연간 2회까지 훈련과정 무료 수강

□ 제1차 국가기술자격제도발전기본계획 2007년도 시행계획 발표(2007. 3. 9)

- 추진배경
 - 제1차 국가기술자격제도발전 기본계획('07~'09) 확정
 - 기본계획의 차질 없는 추진을 위해 '07년도 시행계획 수립
 - 세부과제별로 담당부처(기관) 및 부서를 지정하여 책임 명확화
 - 과제 개요, 그간의 추진실적, '07년도 추진계획 및 소요예산, '08년 이후 추진방향 등을 포함
 - 연도말 추진실적 점검 및 차기년도 계획 수립 예정
- 사업현황('07년도)
 - 3대 정책영역 12대 중점추진과제 59개 세부과제

| 정책영역 | 중점추진과제 | 세부과제 수(개) | |
|------------------|-------------------------|-----------|----|
| | | | |
| I. 자격제도 운영 틀 개선 | 1. 국가기술자격의 역할 재설정 | 6 | 25 |
| | 2. 유관제도와의 관계 정립 | 7 | |
| | 3. 자격제도 운영주체의 다양화 및 체계화 | 9 | |
| | 4. 자격정보 분석 및 평가체계 강화 | 3 | |
| II. 자격검정의 현장성 강화 | 1. 자격검정의 적정성 보장 | 8 | 19 |
| | 2. 자격 인프라 확충 | 5 | |
| | 3. 검정기관의 질 관리 체계 구축 | 3 | |
| | 4. 자격검정 서비스 질 향상 | 3 | |

〈표 계속〉

| 정책영역 | 중점추진과제 | 세부과제 수(개) | |
|------------------|----------------------|-----------|----|
| Ⅲ. 자격취득자의 활용성 제고 | 1. 자격취득자 우대 및 활용 지원 | 3 | 15 |
| | 2. 자격취득자 사후관리체제 구축 | 5 | |
| | 3. 기술사의 전문성 및 실효성 제고 | 4 | |
| | 4. 자격의 국제적 통용성 확대 | 3 | |
| 3대 영역 | 12개 중점과제 | 59개 세부과제 | |

□ 국가자격시험 통합관리체제 구축방안 추진(2007. 3. 14)

○ 추진배경

- 국가자격시험의 관리단계에서 검정사고가 지속적으로 발생하여 국가자격에 대한 공신력의 훼손 등 커다란 사회적 손실을 야기함
- 자격을 전문적으로 관리할 수 있는 국가적 체제가 구축되지 못하기 때문에 국가기술자격은 전문기관이 통합·관리할 수 있는 체제 마련 필요

○ 통합관리대상: 총 128개 국가자격시험 중 47개 종목

○ 통합관리 범위

- 부처가 기획하고 자격을 발급하는 체제를 유지
- 시험의 출제-시행-채점 과정을 담당

○ 통합관리 담당: 한국산업인력공단의 조직개편을 통해 추진

❖ 직업능력개발사업 동향

□ 2006년 4/4분기 직업능력개발사업 지원 인원, 전년 동기 대비 12.2% 증가

2006년 4/4분기의 직업능력개발사업 실적은 지원 인원 기준으로 104만1천여 명을 기록해 전년 동기에 비해 12.2%의 증가를 보이고 있다. 직업능력개발사업 실적은 2006년 들어 꾸준히 증가해 4/4분기에 100만 명을 넘어선 것으로 나타남.

- 직업능력개발훈련에 참가한 인원이 86만5천여 명으로 전체의 83.1%를 차지하고 있으며 전년 동기에 비해 12.0% 증가

- 실업자재취직훈련에 참가한 인원은 8만7천여 명으로 전년 동기에 비해 23.9% 감소
- 그 밖에 기타인원은 8만9천여 명으로 전년 동기에 비해 116.5% 증가
 - 기타인원의 비중은 2006년 3/4분기에 처음으로 직업능력개발사업에서 10% 이상의 비중을 차지했었으나 이번 분기 들어 8.6%로 다소 감소
- 기타훈련을 구성하고 있는 각종 훈련들이 대부분 증가세를 유지하고 있음. 이러한 근로자들의 자발적인 훈련 참여 증가현상은 정책적 지원 등으로 인해 추후에도 지속적으로 증가 될 것으로 보임.
 - 기타인원 중 근로자 학자금 대부 실적은 전년도(473명)와는 다르게 전혀 없었음.
 - 수강장려금의 경우 4만3천여 명이 지원을 받아 전년 동기 대비 106.7%의 증가율을 보임.
 - 검정수수료 등 지원금도 1만 명을 상회해 1만1천여 명으로 전년 동기 대비 451.7% 증가
 - 정부위탁훈련의 경우에는 3만여 명이 참가해 전년 동기 대비 83.8%의 증가
 - 2006년 하반기에 처음 실시된 중소기업 근로자를 대상으로 한 대학학자금 지원 사업으로 3천3백여 명이 지원을 받는 등 개인 스스로 참여하는 인적자원개발을 위한 새로운 정책이 점차 늘어나고 있음.

표1. 직업능력개발사업 현황

단위: 명, %

| 구분 | 연, 분기 | 2004. 4/4 | 2005. 4/4 | 증가율 | 2006. 4/4 | 증가율 |
|----------|-------|--------------------|--------------------|------|----------------------|-------|
| | | | | | | |
| 총 계 | | 653,868 (100.0) | 928,429 (100.0) | 42.0 | 1,041,753 (100.0) | 12.2 |
| 직업능력개발훈련 | | 523,015 (80.0) | 772,620 (83.2) | 47.7 | 865,256 (83.1) | 12.0 |
| 실업자재취직훈련 | | 97,909 (15.0) | 114,588 (12.3) | 17.0 | 87,235 (8.4) | -23.9 |
| 기타 | | 32,944 (5.0) | 41,221 (4.4) | 25.1 | 89,262 (8.6) | 116.5 |

주: 1) 직업능력개발훈련은 사업내직업훈련지원금, 교육훈련지원금, 사업주양성훈련(자체, 위탁), 사업주향상훈련(자체, 위탁), 사업주전직훈련(자체, 위탁), 해외직능개발사업 등의 9개 사업으로 구성.

2) 실업자재취직훈련과 정부위탁훈련은 각각 훈련비용 및 수당을 합산한 수치이므로 중복 집계될 수 있음.

3) 기타는 유급휴가훈련, 정부위탁훈련, 근로자 학자금 대부, 수강장려금, 검정수수료 등 지원금, 중소기업 컨소시엄 등의 수혜 인원의 합임.

4) 증가율은 전년 동기 대비 기준임.

5) ()안의 수치는 구성비임.

자료: 한국고용정보원, 「고용동향분석」, 각 호.

❖ 직업능력개발훈련 동향

□ 직업능력개발훈련 참가자 비율 10.1%로 전년 동기에 비해 0.5%p 높아짐

- 직업능력개발사업 내에서 직업능력개발훈련에 참가한 인원이 전반적으로 전년도에 비해 증가하는 추세를 여전히 유지
- 2006년 4/4분기에 고용보험 피보험자 중에서 직업능력개발훈련에 참여한 근로자의 비율이 10.1%로, 전년 동기보다 0.5%p 높아짐.
 - 고용보험 피보험자의 수는 전년도 동기에 비해 5.9% 늘어났으나 훈련참여 인원은 86만5천여 명으로 전년대비 11.9% 증가해 증가폭이 더 큰 것으로 나타남.
- 직업능력개발훈련 참여 근로자 비율은 2005년 4/4분기 이후 7% 이상을 유지
 - 연도별 평균 참여율을 살펴보면 2003년에 5.8%, 2004년에 6.5%, 2005년에 7.4%, 2006년 4/4분기까지는 10.1%로 증가세를 유지하며 이번 분기에 최고 참가율을 보임.

표2. 고용보험피보험자 중 직업능력개발훈련 참여 근로자 비중 추이

단위: 명, %

| 구분 \ 연, 분기 | 2004. 4/4 | 2005. 4/4 | 2006. 4/4 |
|-------------|-----------|-----------|-----------|
| 고용보험피보험자(A) | 7,576,856 | 8,063,797 | 8,536,966 |
| 직업능력개발훈련(B) | 523,015 | 772,620 | 865,256 |
| 비율(B/A) | 6.9 | 9.6 | 10.1 |

주: 각 분기의 고용보험 피보험자 수는 각 분기의 마지막 월 인원임.
 자료: 한국고용정보원, 「고용동향분석」, 각 호.

□ 훈련 참여율, 5~299인 사업체 올해 증가세 유지

- 사업체 규모별로 직업능력개발훈련 참여율을 보면, 대규모 사업체의 참여율이 약 76.3%를 차지하고 있어 대부분 대규모 사업체를 중심으로 훈련이 이루어지고 있음.
- 1,000인 이상 사업체 2006년 4/4분기를 기준으로 약 56만2천여 명이 직업능

- 력개발훈련에 참가해 해당규모 사업체의 피보험자 중 39.9%의 참여율을 보임.
- 대규모 사업체 중 300~999인 규모의 사업체에서의 훈련 참여율은 10.9%로 전년 동기 대비 3.1% 감소
- 5~299인 규모의 중소기업에서는 약 19만2천 명이 훈련에 참가해 3.9%의 참여율을 보이고 있으며, 전년 동기에 비해서는 28.3% 증가한 인원임.
 - 중소기업에서의 참여율은 올해 1/4분기부터 지속적으로 상승하고 있으며 세 분기 연속 3%이상을 보이고 있음.
- 5인 미만의 영세규모 사업체에서는 약 1만2천 명이 훈련에 참여하여 0.9%의 참여율을 보임.
 - 2006년 들어 1~3분기 모두 1.1%로 전년 보다 낮았던 참여율이 더욱 하락해 1% 이하로 내려감.

표3. 사업체 규모별 직업능력개발훈련 근로자 훈련참여 현황

단위: 명, %

| 연,분기 | 사업체규모 구분 | 계 | 사업체규모 | | | |
|-----------|-------------|-----------|-----------|-----------|----------|-----------|
| | | | 5인 미만 | 5~299인 | 300~999인 | 1,000인 이상 |
| 2004. 4/4 | 피보험자수 | 7,576,856 | 1,282,863 | 4,285,739 | 813,623 | 1,194,631 |
| | 인원 | 523,015 | 22,029 | 106,649 | 59,901 | 334,436 |
| | 참여율 | 6.9 | 1.7 | 2.5 | 7.4 | 28.0 |
| 2005. 4/4 | 피보험자수 | 8,063,797 | 1,288,518 | 4,667,168 | 890,710 | 1,217,401 |
| | 인원 | 772,620 | 27,604 | 150,143 | 100,799 | 494,074 |
| | 참여율 | 9.6 | 2.1 | 3.2 | 11.3 | 40.6 |
| 2006. 4/4 | 피보험자수 | 8,536,966 | 1,354,802 | 4,880,898 | 891,926 | 1,409,340 |
| | 인원 | 865,256 | 12,537 | 192,680 | 97,650 | 562,389 |
| | 참여율 | 10.1 | 0.9 | 3.9 | 10.9 | 39.9 |

주: 각 분기의 피보험자수는 각 분기의 마지막 월 인원임.
 자료: 한국고용정보원, 「고용동향분석」, 각 호.

□ 사업주 훈련 참가인원 전년 동기 대비 12.0% 증가

- 2006년 4/4분기 중 시행된 사업주 훈련 참여 인원은 전년 동기 대비 12.0% 증가
- 사업주 훈련 중 자체훈련과 위탁훈련의 비중은 자체훈련이 약간 높은 51.9%를 기록
 - 자체훈련 인원은 44만9천여 명으로 전년 동기에 비해 2.6% 증가
 - 위탁훈련 인원은 41만6천여 명으로 전년 동기에 비해 24.3% 증가

표4. 사업주 자체훈련, 위탁훈련 실적

단위: 명, %

| 구분 | 연, 분기 | 2004. 4/4 | 2005. 4/4 | 증가율 | 2006. 4/4 | 증가율 |
|----------|-------|--------------------|--------------------|------|--------------------|------|
| | | | | | | |
| 총 계 | | 253,015 (100.0) | 772,605 (100.0) | 47.7 | 865,256 (100.0) | 12.0 |
| 사업주 자체훈련 | | 262,756 (50.2) | 437,855 (56.7) | 66.6 | 449,083 (51.9) | 2.6 |
| 사업주 위탁훈련 | | 260,259 (49.8) | 334,750 (43.3) | 28.6 | 416,173 (48.1) | 24.3 |

주: 1) 사업주 훈련은 양성, 향상, 전직훈련으로 구분됨.
 2) 증가율은 전년 동기 대비 기준임.
 3) ()안의 수치는 구성비임.
 자료: 한국고용정보원, 「고용동향분석」, 각 호.

□ 사업주 양성훈련 인원 33.1% 증가

- 2006년 4/4분기에 전체 사업주 훈련 중 향상훈련에 참여한 근로자의 비중은 96.2%로 절대 다수를 차지
 - 향상훈련은 전년 동기 대비 11.4%의 증가율을 보여 사업주훈련이 전반적인 증가세를 이끌고 있음.
- 양성훈련에 참여한 근로자의 비중은 3.8%로 기존보다는 다소 늘어난 양상을 보이고 있음.
 - 양성훈련은 전년 동기 대비 33.1% 증가했고, 2005년 4/4분기부터는 3% 이상을 유지하고 있음.
- 전직훈련은 지난 분기 들어서는 한 자릿수를 기록해 매우 특이한 모습을 보였으나 이번 분기에는 다시 세 자릿수의 훈련인원 회복

표5. 사업주 양성훈련, 향상훈련 실적

단위: 명, %

| 구분 | 연, 분기 | 2004. 4/4 | 2005. 4/4 | 증가율 | 2006. 4/4 | 증가율 |
|----------|-------|--------------------|--------------------|-------|--------------------|-------|
| | | | | | | |
| 총 계 | | 253,015 (100.0) | 772,605 (100.0) | 47.7 | 865,256 (100.0) | 12.0 |
| 사업주 양성훈련 | | 11,653 (2.2) | 25,166 (3.3) | 116.0 | 33,001 (3.8) | 31.1 |
| 사업주 향상훈련 | | 511,124 (97.7) | 747,095 (96.7) | 46.2 | 832,147 (96.2) | 11.4 |
| 사업주 전직훈련 | | 238 (0.1) | 344 (0.0) | 44.5 | 108 (0.0) | -68.6 |

주: 1) 증가율은 전년 동기 대비 기준임.
 2) ()안의 수치는 구성비임.
 자료: 한국고용정보원, 「고용동향분석」, 각 호.

□ 신규 취업자의 양성훈련 참가율 13.7%

- 신규 취업자의 인적자원개발을 위한 사업체의 노력을 알아보기 위해 고용보험 신규 취득자 중 양성훈련에 참가한 인원을 보면, 신규취업자 24만1천여 명 중 13.7%에 해당하는 3만3천여 명이 훈련에 참가한 것으로 나타남.
 - 전년 동기에 비하면 1.0%p 높아진 것임.
 - 고용보험 신규가입자가 전년 동기에 비해 21.6% 증가한 것과 비교해 양성훈련의 인원은 전년 동기에 비해 31.1% 증가해 더 많이 증가 했음.

표6. 신규 취업인원과 사업주 양성훈련 실적

단위: 명, %

| 구분 | 연, 분기 | 2004. 4/4 | 2005. 4/4 | 2006. 4/4 |
|---------------|-------|-----------|-----------|-----------|
| 신규취업인원(A) | | 157,209 | 197,981 | 240,794 |
| 사업주 양성훈련인원(B) | | 11,653 | 25,166 | 33,001 |
| 신규 양성률(B/A) | | 7.4 | 12.7 | 13.7 |

주: 1) 신규 취업인원은 분기내 고용보험 신규 취득자의 합임.
 2) 본 자료는 사업주 양성훈련의 인원이 모두 고용보험 신규 취득자로 노동시장에 진입하는 것은 아니라는 한계는 지니고 있음에도 불구하고, 양성훈련의 목적을 고려할 때 상당수의 사업주 양성훈련 참여자는 노동시장에 새로이 진입하는 것으로 판단할 수 있음. 또한 이에 대한 구체적인 현황 분석은 추후 논의할 수 있는 단초를 제공한다는 점에서 의미가 있음.
 자료: 한국고용정보원, 「고용동향분석」, 각 호.

❖ 실업자재취직훈련 동향

□ 실업자재취직훈련 인원 전년 동기에 비해 23.9% 감소


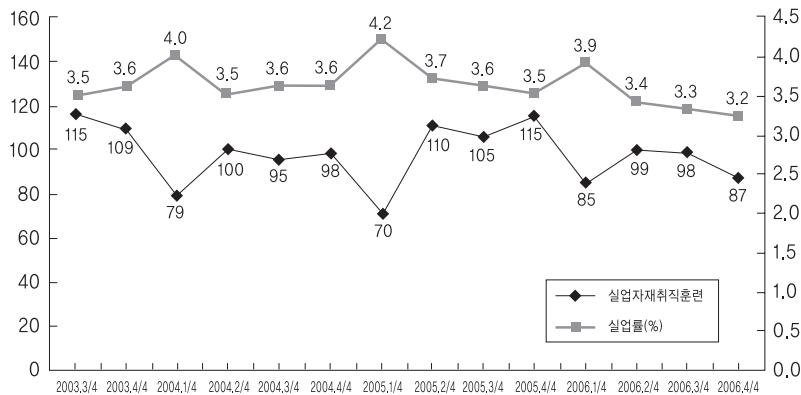
- 2006년 4/4분기의 실업률은 3.2%로 전년 동기와 동일보다 0.3%p 낮은 것으로 나타남.
- 실업자재취직훈련 인원은 8만7천여 명으로 전년 동기보다 23.9% 낮아짐.
 - 2004년 1/4분기부터 2006년 3/4분기까지는 훈련 인원의 증감에 일정한 패턴을 보였으나 이번 분기 들어서는 타 분기와는 다르게 훈련인원 감소로 나타남. 

그림1. 실업자재취직훈련 인원과 실업률



자료: 한국고용정보원, 『고용동향분석』, 각 호.
통계청, 『경제활동인구월보』, 각 호.