

직업훈련

| 홍 광 표 | 한국직업능력개발원 연구원 (hkp@krivet.re.kr)

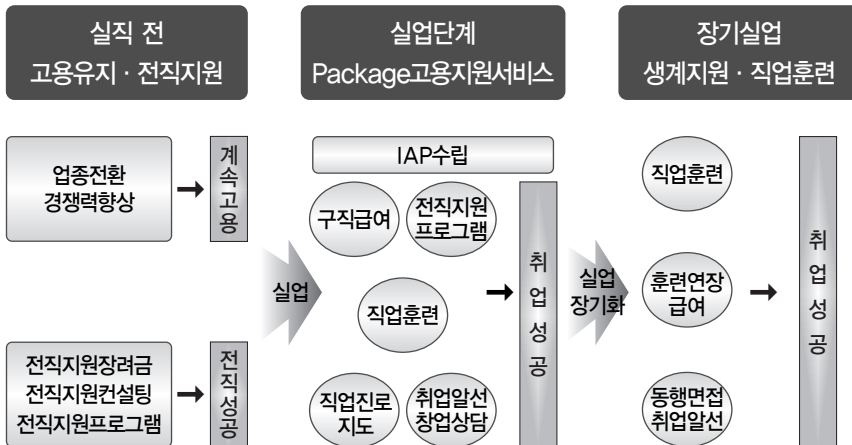
▣ 정책동향

□ 한·미 FTA 고용대책 발표(2007년 6월 28일)

- 추진배경
 - 한·미 FAT가 발효되면 향후 우리 산업의 경쟁력 강화, 국민 소득 증대, 일자리 증가 등의 효과가 기대되나 경쟁력이 낮은 일부 업종에서는 고용조정도 있을 것으로 예상됨.
 - 범정부적 「한·미 FTA 고용안정대책단」을 구성하여 한·미 FTA 발효에 대비한 고용대책을 마련하고자 함.
- 기본방향
 - 한·미 FTA에 따른 실직(예정) 근로자가 조기에 재취업할 수 있도록 전직지원, 능력개발 등 고용안정 대책을 적극 확충
 - 현행 고용안정망을 최대한 활용하되 FAT 신속지원팀 운영 등 고용 인프라를 확충하고 실직 전·후 단계별 고용지원서비스를 강화
 - 새로운 인력수여에 적극 대응함으로써 한·미 FTA를 양질의 일자리 창출 계기로 활용
- 주요내용
 - 고용유지지원금 제도 개선
 - 고용유지지원금 중 기업이 업종을 전환하고 기존인력을 재배치할 경우 임금의 최대 2/3(대규모기업 1/2)를 1년간 지원 → 최대 3/4(대규모기업 2/3) 지원
 - 전직지원장려금 제도 개선
 - 전직서비스 소요비용의 3/4(대기업 2/3)을 1년 한도 내에서 1인당 최고 300만원까지 지급 → 무역조정기업 및 우선지원대상기업에 대해서는 한시적으로 소요비용의 전액지원
 - 전직지원서비스 민간위탁사업 도입
 - 기업단위의 전직지원이 곤란한 자에 대해 업종 또는 지역 단위로 전문업체

- 를 공모, 선정해 지원하는 전직 지원서비스 민간위탁제도 도입
- 훈련과정 공모제 확대(신규도입)
 - 지역전략산업, 인력부족직종 등에 대한 지역별 훈련과정 공모제를 실시
- 훈련바우처 제도 확대
 - 비정규직근로자만을 대상으로 능력개발카드제 시행 → 실업자 및 중소기업 근로자에게 확대 적용
- 훈련연장급여제도 활성화
 - 훈련연장급여액은 구직급여 지급기간(90~240일) 종료 이후 최대 2년간 구직급여의 70% 지급 → 훈련 연장급여액을 구직급여의 70%에서 상향조정
- FTA 신속지원팀 설치 · 운영(신규도입)
 - '08년에 16개 시 · 도의 종합고용지원센터부터 신속지원팀을 설치, 운영하고 고용지원센터로부터 원거리에 있는 주요 공단지역에 '고용지원출장센터'를 설치('07년 하반기 시범설치)
- 농어민 고용촉진장려금 신설
 - 'FTA 농어업 특별법'에 의한 폐업 지원금을 지급 받는 농어민을 고용하는 사업주에게 '농어민고용촉진장려금 월 30~60만 원을 1년간 지급

그림1. 한·미 FTA 관련 고용지원체계



자료: 관계부처 합동, 『한미 FTA 고용대책(2007. 6. 28)』.

□ 국가기술자격법 시행규칙을 개정 공포(2007년 7월 9일)

○ 주요 개정 내용

- 자격종목의 신설(총 4종목): '08년 1월 1일
 - 의료기기산업 관련 의공기사·산업기사, 의료전자기능사 및 미용업의 세분화·전문화에 따라 피부미용관련 자격 신설
 - 의공관련 종목¹⁾: 대한생체의용공학회에서 자격 신설 요청('03)
 - 피부미용 종목²⁾: 보건복지부에서 자격 신설 요청('05.2)
- 시험과목 변경 및 검정방법 지정
 - 산업현장 직무내용 및 기술변화 등을 반영하여 도시계획기사의 필기시험 과목 변경(5과목 중 3과목)
 - 화학분석기사('05. 11 신설), 의공기사·산업기사 및 의료전자기능사('08.1 신설 예정)의 실기시험 검정방법을 '복합형(주관식 필답형 + 작업형)' 시험으로 지정
- 국가기술자격 자격취득자의 교육훈련 대상 종목 및 절차 마련
 - 법률에서 위임된 국가기술자격 취득자를 대상으로 하는 교육훈련 종목 및 절차를 마련
 - 대상종목: 국민의 생명·건강 또는 안전에 직결되는 종목으로서 기술변화가 급격하여 기술의 보완이 요구되는 종목이나 외국과의 협약에 따라 국가 간에 상호 인정되는 종목 등 국가시책상 교육훈련이 필요한 국가기술자격 종목
 - 교육훈련방법: 이러닝·집합교육·이러닝과 집합교육의 혼합방법

□ 자격기본법시행령 개정안 및 시행규칙 제정안 입법예고(2007년 8월 16일)

- 자격기본법 시행령 개정안 및 시행규칙 제정안은 자격기본법 개정법률('07. 4. 27 공포)의 주요내용인 국가직무능력표준(KSS: Korean Skill Standards)의 도입, 국가자격체제(KQF: Korean Qualification Framework) 구축, 자격정책심의회 등 종합적인 자격관리·운영체제 수립, 민간자격 관리 및 공인제도

1) 자격취득자는 의료기기 제조·설치·수리업체의 기술책임자, 병원의 의료기기 관리책임자, 수입업체의 판매책임자 등으로 취업이 가능.
 2) 최근 미용 산업분야가 머리미용, 피부미용, 메이크업 등으로 전문화·세분화되는 추세를 반영하여 기존의 미용사 자격이 '미용사(일반)' 과 '미용사(피부)' 로 세분화.

보완 등에 대해 법률에서 위임한 사항과 그 시행에 필요한 사항을 규정

○ 주요 내용

- 국가직무능력표준(KSS)³⁾은 관계 중앙행정기관의 장이 소관업무에 대하여 산업부문별로 개발·개선하도록 하며, 산업부문별 인적자원개발협의체 및 관계 전문기관 등에 개발 위탁하거나, 민간에 의해 작성된 국가직무능력표준시안을 국가직무능력표준으로 확정할 수 있도록 함.
- 개발된 국가직무능력표준을 교육훈련과정, 국가자격의 신설·변경 및 폐지 기준, 국가자격을 검정 및 출제기준, 민간자격의 공인기준, 근로자 채용기준 등에 적극 활용하도록 함.
- 국가직무능력표준을 바탕으로 교육훈련 및 자격이 상호 연계되도록 자격의 수준과 각 수준별로 요구되는 지식 및 기술 등으로 자격체제⁴⁾를 구축함.
- 교육인적자원부에 관계부처 장관 등으로 구성된 자격정책심의회를 두어 자격정책의 총괄·조정기능을 강화함.
- 자격정보시스템을 구축하여 국가직무능력표준, 국가자격체제 및 자격취득자 등의 관련 정보를 체계적으로 관리함으로써 자격제도의 효율적 운영을 도모함.
- 민간자격의 남발을 막고, 자격제도의 효율적인 운영을 위해 민간자격 등록제를 시행함.

▣ 직업능력개발사업 동향

□ 2007년 2/4분기 직업능력개발사업 지원 인원, 전년 동기 대비 19.0% 증가

- 2007년 2/4분기의 직업능력개발사업 실적은 지원 인원 기준으로 93만 3천여 명을 기록해 전년 동기에 비해 19.0%의 증가를 보임.
 - 직업능력개발사업 실적은 2006년 4/4분기에 100만 명을 넘어서 최고조를 이루었으나 올해 들어 예년 수준을 유지하고 있음.
- 직업능력개발훈련에 참가한 인원이 70만 9천여 명으로 전체의 75.9%를 차지하고 있으며 전년 동기에 비해 15.6% 증가

3) 국가직무능력표준이란 산업현장에서 직무를 수행하기 위하여 요구되는 지식·기술·소양 등의 내용을 국가가 산업부문별·수준별로 체계화한 것을 말함(자격기본법 제2조).

4) 국가직무능력표준을 바탕으로 학교교육·직업훈련 및 자격이 상호 연계될 수 있도록 한 자격의 수준체계를 말함(자격기본법 제2조).

- 실업자재취직훈련에 참가한 인원은 9만 9천여 명으로 전년 동기에 비해 9.8% 증가
- 그 밖에 기타 인원은 11만여 명으로 전년 동기에 비해 54.5% 증가
- 근로자들의 자발적 인적자원개발의지를 담고 있는 기타 훈련의 각종 훈련들이 여전히 전년 동기 대비 증가세를 유지하고 있음.
 - 근로자 학자금 대부 실적은 전년도에는 전혀 실적이 없었으나 올해 들어 505명이 지원 받음. 이는 지난 분기와는 반대되는 현상으로 관련 정보의 집계 시점 차이에서 비롯된 것으로 보임.
 - 수강지원금의 경우 5만 8천여 명이 지원을 받아 전년 동기 대비 93.7%의 증가율을 보임.
 - 검정수수료 등 지원금은 8천여 명으로 전년 동기 대비 25.4% 증가해 증가폭이 다소 감소하였음.
 - 2007년 3월 비정규직 근로자를 대상으로 본 사업 실시한 근로자능력개발카드제를 활용해 인적자원개발에 나선 인원은 536명으로 점차 증가하고 있는 모습을 보임.

표1. 직업능력개발사업 현황

단위: 명, %

구분	연, 분기		2007, 2/4		
	2005, 2/4	2006, 2/4	증가율	증가율	
총 계	635,309 (100.0)	784,096 (100.0)	23.4	933,111 (100.0)	19.0
직업능력개발훈련	488,825 (76.9)	613,058 (78.2)	25.4	708,632 (75.9)	15.6
실업자재취직훈련	110,259 (17.4)	99,450 (12.7)	-9.8	113,856 (12.2)	14.5
기 타	36,225 (5.7)	71,588 (9.1)	97.6	110,623 (11.9)	54.5

주: 1) 직업능력개발훈련은 사업내직업훈련지원금, 교육훈련지원금, 사업주양성훈련(자체, 위탁), 사업주향상훈련(자체, 위탁), 사업주진직훈련(자체, 위탁), 해외직능개발사업 등의 9개 사업으로 구성.

2) 실업자재취직훈련과 정부위탁훈련은 각각 훈련비용 및 수당을 합산한 수치이므로 중복 집계될 수 있음.

3) 기타는 유급휴가훈련, 정부위탁훈련, 근로자 학자금 대부, 수강지원금, 검정수수료 등 지원금, 중소기업 컨소시엄 등의 수혜 인원의 합임.

4) 증가율은 전년 동기 대비 기준임.

5) ()안의 수치는 구성비임.

자료: 한국고용정보원.

❖ 직업능력개발훈련 동향

□ 직업능력개발훈련 참가자 비율 8.0%로 전년 동기에 비해 0.6%p 높아짐

- 2007년 2/4분기에 고용보험 피보험자 중에서 직업능력개발훈련에 참여한 근로자의 비율이 8.0%로, 전년 동기보다 0.6%p 높아짐.
 - 고용보험 피보험자의 수는 전년도 동기에 비해 6.3% 늘어났으나 훈련참여 인원은 70만 9천여 명으로 전년대비 16.6% 증가해 증가폭이 더 큰 것으로 나타남.
- 직업능력개발훈련 참여 근로자 비율은 2006년 3/4분기 이후 7.9% 이상을 유지
 - 2006년 4/4분기에 10.1%로 최고 참가율을 보인 이후 올 1, 2분기는 전년도와 비슷한 8%대를 유지

표2. 고용보험피보험자 중 직업능력개발훈련 참여 근로자 비중 추이

단위: 명, %

구분 \ 연, 분기	2005. 2/4	2006. 2/4	2007. 2/4
고용보험피보험자(A)	7,876,467	8,313,014	8,840,289
직업능력개발훈련(B)	488,825	613,058	708,632
비율(B/A)	6.2	7.4	8.0

주: 각 분기의 고용보험 피보험자 수는 각 분기의 마지막 월 인원임.
자료: 한국고용정보원.

□ 5~299인 사업체 근로자 훈련 참여율 증가세 유지

- 사업체 규모별로 직업능력개발훈련 참여율을 보면, 대규모 사업체(300인 이상)의 참여율이 약 66.9%를 차지하고 있어 피보험자 비율 27.0%를 고려해 볼 때 여전히 대규모 기업에 편중된 훈련 참여율을 기록하고 있으나, 지난해 동기보다 6%p 낮아진 것으로 나타남.
- 1,000인 이상 사업체에서 2007년 2/4분기에 약 37만 7천여 명이 직업능력개발훈련에 참가해 해당규모 사업체의 피보험자 중 25.5%의 참여율을 보여 지난 분기와 비슷했음.
- 대규모 사업체 중 300~999인 규모의 사업체에서의 훈련 참여율은 10.7%로 전년 동기 대비 27.6% 증가

- 5~299인 규모의 중소기업에서는 약 22만여 명이 훈련에 참가해 4.3%의 참여율을 보여 전년 동기에 비해 44.3% 증가
 - 중소기업에서의 참여율은 2005년 4/4분기에 3%를 넘어선 후 증가세를 유지하고 있음.
- 5인 미만의 영세규모 사업체에서는 약 1만 4천 명이 훈련에 참여하여 1.1%의 참여율을 보여 전년 동기와 동일한 참여율을 보이고 있음.

표3. 사업체 규모별 직업능력개발훈련 근로자 훈련참여 현황

단위: 명, %

연, 분기	사업체규모 구분	계	사업체규모			
			5인 미만	5인~299인	300인~999인	1,000인 이상
2005. 2/4	피보험자 수	7,876,467	1,120,099	4,594,507	868,140	1,293,721
	인 원	488,825	6,164	93,395	64,446	324,820
	참 여 율	6.2	0.6	2.0	7.4	25.1
2006. 2/4	피보험자 수	8,313,014	1,249,764	4,786,662	885,678	1,390,910
	인 원	613,058	13,816	152,340	76,793	370,109
	참 여 율	7.4	1.1	3.2	8.7	26.6
2007. 2/4	피보험자 수	8,840,289	1,330,518	5,123,095	911,708	1,474,968
	인 원	708,632	14,441	219,793	97,784	376,614
	참 여 율	8.0	1.1	4.3	10.7	25.5

주: 각 분기의 피보험자 수는 각 분기의 마지막 월 인원임.
 자료: 한국고용정보원.

□ 사업주 훈련 참가인원 전년 동기 대비 15.6% 증가

- 2007년 2/4분기 중 시행된 사업주 훈련 참여 인원은 70만 9천여 명으로 전년 동기 대비 15.6% 증가
- 사업주 훈련 중 자체훈련과 위탁훈련의 비중은 위탁훈련이 52.5%로 다소 높았음
 - 자체훈련 인원은 33만 7천여 명으로 전년 동기에 비해 8.2% 증가
 - 위탁훈련 인원은 37만 2천여 명으로 전년 동기에 비해 23.2% 증가

표4. 사업주 자체훈련, 위탁훈련 실적

단위: 명, %

구분	연, 분기		증가율	2007. 2/4	
	2005. 2/4	2006. 2/4		2007. 2/4	증가율
총 계	488,825 (100.0)	613,058 (100.0)	25.4	708,632 (100.0)	15.6
사업주 자체훈련	286,778 (58.7)	311,360 (50.8)	8.6	336,823 (47.5)	8.2
사업주 위탁훈련	202,047 (41.3)	301,697 (49.2)	49.3	371,809 (52.5)	23.2

주: 1) 사업주 훈련은 양성, 향상, 전직훈련으로 구분됨.
 2) 증가율은 전년 동기 대비 기준임.
 3) ()안의 수치는 구성비임.
 4) 2006년 총계는 해외직능개발비용 1명 포함.
 자료: 한국고용정보원

□ 사업주 양성훈련 인원 17.6% 증가

- 2007년 2/4분기에 전체 사업주 훈련 중 향상훈련에 참여한 근로자의 비중은 94.9%로 절대 다수를 차지
 - 향상훈련은 전년 동기 대비 15.6%의 증가율을 보이고 있어 전년 대비 증가세를 유지하고 있음.
- 양성훈련에 참여한 근로자의 비중은 5.1%로 전년 동기 대비 17.6% 증가
 - 2005년 4/4분기부터는 훈련 참여자 비중이 3% 이상을 유지하고 있는 가운데 2006년 3/4분기에 5.0%를 기록한 이후 1년만에 5%를 넘어섬.
- 전직훈련은 2006년 3/4분기에 한 자릿수를 기록하고 이후에는 세 자릿수의 훈련 인원을 유지하다 이번 분기 들어 한 자릿수로 감소

표5. 사업주 양성훈련, 향상훈련 실적

단위: 명, %

구분	연, 분기		증가율	2007. 2/4	
	2005. 2/4	2006. 2/4		2007. 2/4	증가율
총 계	488,825 (100.0)	613,058 (100.0)	25.4	708,632 (100.0)	15.6
사업주 양성훈련	11,468 (2.3)	30,530 (5.0)	166.2	35,917 (5.1)	17.6
사업주 향상훈련	476,531 (97.5)	581,993 (94.9)	22.1	672,709 (94.9)	15.6
사업주 전직훈련	826 (0.2)	534 (0.1)	-35.4	6 (0.0)	-98.9

주: 1) 증가율은 전년 동기 대비 기준임.
 2) ()안의 수치는 구성비임.
 3) 2006년 총계는 해외직능개발비용 1명 포함.
 자료: 한국고용정보원

□ 신규 취업자의 양성훈련 참가율 12.5%

- 신규 취업자의 인적자원개발을 위한 사업체의 노력을 알아보기 위해 고용보험 신규 취득자 중 양성훈련에 참가한 인원을 보면, 신규취업자 28만 8천여 명 중 12.5%에 해당하는 3만 6천여 명이 훈련에 참가한 것으로 나타남.
 - 전년 동기에 비하면 3.2%p 높아진 것임.
 - 고용보험 신규가입자가 전년 동기에 비해 12.3% 감소했으나 양성훈련의 인원은 전년 동기에 비해 17.6% 증가

표6. 신규 취업인원과 사업주 양성훈련 실적

단위: 명, %

구분 \ 연, 분기	2005. 2/4	2006. 2/4	2007. 2/4
신규취업인원(A)	231,492	328,568	287,996
사업주 양성훈련인원(B)	11,468	30,530	35,917
신규 양성률(B/A)	5.0	9.3	12.5

주: 1) 신규 취업인원은 분기 내 고용보험 신규 취득자의 합임.

2) 본 자료는 사업주 양성훈련의 인원이 모두 고용보험 신규 취득자로 노동시장에 진입하는 것은 아니라는 한계를 지니고 있음에도 불구하고, 양성훈련의 목적을 고려할 때 상당수의 사업주 양성훈련 참여자는 노동시장에 새로이 진입하는 것으로 판단할 수 있음. 또한 이에 대한 구체적인 현황 분석은 추후 논의할 수 있는 단초를 제공한다는 점에서 의미가 있음.

자료: 한국고용정보원

■ 실업자재취직훈련 동향

□ 실업자재취직훈련 인원 전년 동기에 비해 14.5% 증가


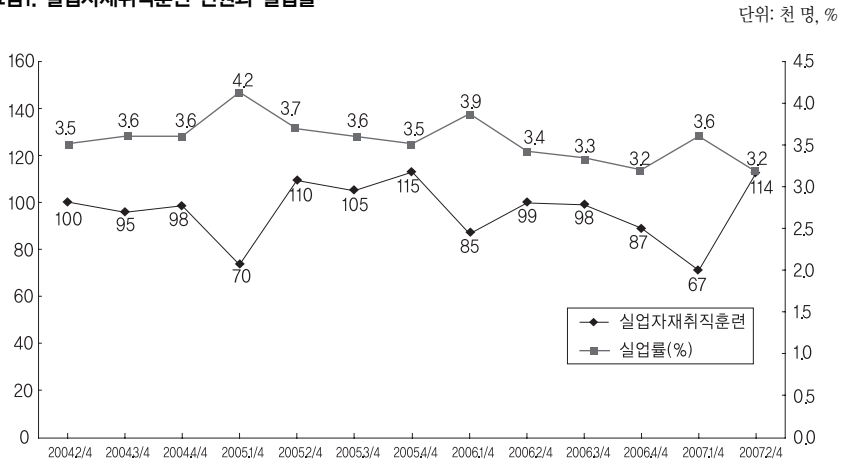
- 2007년 2/4분기의 실업률은 3.2%로 전년 동기와 동일보다 0.2%p 낮은 것으로 나타남.
- 실업자재취직훈련 인원은 11만 4천여 명으로 전년 동기보다 14.5% 증가
 - 2004년 2/4분기부터 각 년도 2/4분기에 1/4분기에 비해 증가하는 패턴을 보이고 있음.
 - 이러한 패턴은 신규 실업자 훈련 과정에 대한 승인 절차 등 행정적 요인이 가장 크게 작용한 것으로 판단됨. 

그림1. 실업자재취직훈련 인원과 실업률



자료: 한국고용정보원
통계청 『경제활동인구월보』, 각 호.